



**Munkfors
kommun**
MUNKFORS | RANSÄTER

ÅRSREDOVISNING 2025

MUNKFORS KOMMUN



I hjärtat av Värmland, längs Klarälven

KOMMUNSTYRELSENS ORDFÖRANDE HAR ORDET	2
FÖRVALTNINGSBERÄTTELSE	4
ÖVERSIKT ÖVER VERKSAMHETENS UTVECKLING	5
VIKTIGA FÖRHÅLLANDEN FÖR RESULTAT OCH STÄLLNING	9
HÄNDELSER AV VÄSENTLIG BETYDELSE	15
STYRNING OCH UPPFÖLJNING AV DEN KOMMUNALA VERKSAMHETEN	17
GOD EKONOMISK HUSHÅLLNING OCH MÅLUPPFYLLELSE	20
RESULTAT OCH EKONOMISK STÄLLNING	35
BALANSKRAVET	35
FÖRVÄNTAD UTVECKLING	46
VÄSENTLIGA PERSONALFÖRHÅLLANDEN	48
RÄKENSKAPERNA	51
RESULTATRÄKNING	52
BALANSRÄKNING	53
KASSAFLÖDEANALYS	54
NOTER	55
REDOVISNINGSPRINCIPER	62
ORD OCH BEGREPPSFÖRKLARINGAR	64

KOMMUNSTYRELSENS ORDFÖRANDE HAR ORDET

Utanför fönstret gör våren sig påmind, och samtidigt summerar vi räkenskaperna för 2025. Vi gick in i året med en osäker konjunktur och flera ekonomiska utmaningar, vilket gjorde att vi valde att budgetera för ett nollresultat. Under året har prognoserna varierat och stundvis pekat mot minus. Trots lägre skatteintäkter och generella statsbidrag än budgeterat lyckades vi – genom gemensamma insatser – avsluta året med ett positivt resultat. Vi landade på ett överskott om 3,8 miljoner kronor, vilket innebär det elfte året i rad med plusresultat. Det är en betydelsefull stabilitet inför 2026, där vi hoppas att prognoserna om en ljusare ekonomi slår in, samtidigt som vi ser ett växande behov av resurser till välfärden. Särskilt glädjande är att nästan samtliga verksamheter visar svarta siffror och att måluppfyllelsen är hög.

Ett av årets prioriterade fokusområden har varit att sänka sjukfrånvaron, och arbetet har gett tydliga resultat. Under 2025 minskade sjukfrånvaron med 1,16 procentenheter och ligger nu på 6,61 %, vilket innebär att vi inte längre ligger över värmlandssnittet. Arbetet fortsätter under kommande år, bland annat genom stärkt fokus på friskfaktorer. En låg sjukfrånvaro skapar långsiktighet, förbättrar arbetsmiljön och stärker oss som attraktiv arbetsgivare.

Vi har även infört gratis arbetskläder och arbetsskor för medarbetare inom vård och omsorg samt inom bildning och hälsa, samt höjt friskvårdsbidraget – åtgärder som uppskattas stort. Våra medarbetardialoger fortsätter för att ytterligare stärka delaktighet och gemensam utveckling.

Efter flera år med omfattande investeringar i Forsnässkolan har investeringsnivån nu sjunkit och uppgick 2025 till 13 miljoner kronor, framför allt riktade till förbättringar inom VA, gator och fastigheter. Precis som andra kommuner står vi fortsatt inför stora framtida investeringsbehov, inte minst inom VA, infrastruktur och fastigheter, vilket kräver att vi prioriterar att skapa investeringsutrymme.

Under året hade vi ett positivt flyttnetto. Trots att prognoserna inför 2025 pekade på en minskning med cirka 25 personer ökade befolkningen istället med 12 personer – något som gör att vi utmärker oss i jämförelse med de flesta andra kommuner i Värmland.

Vårt arbete med översiktsplanen har fortsatt under året, och planen väntas antas 2026. Den är en viktig del i vår långsiktiga strategi att utveckla Munkfors-Ransäter och stärka kommunens attraktivitet.

Vi har även tagit kliv i olika externa rankingar. I Svenskt Näringslivs ranking har vi förbättrat oss från plats 32 till plats 24 av landets 290 kommuner. I tidningen Fokus "Bäst att leva 2025" klättrade vi hela 82 placeringar och hamnade på plats 30. Detta är resultat som vi med stolthet kan bära med oss och som tydligt visar kommunens utvecklingskraft.

Vi kommer även fortsättningsvis att arbeta för att utveckla Munkfors-Ransäter och skapa de bästa förutsättningarna för näringslivet, föreningslivet, skolan och omsorgen. Alla delar är lika viktiga för helheten, och när vi arbetar tillsammans – i äkta Munkforsanda – når vi resultat som gör skillnad. Detta är viktigare än någonsin med tanke på utvecklingen i vår omvärld.

Under 2024 presenterades ett förslag om förändringar i det kommunala utjämningsystemet, något som vi hade hoppats skulle införas 2026. Förändringarna hade inneburit cirka 10 miljoner kronor årligen för Munkfors och visar tydligt att vi idag är underkompenserade. Regeringen valde istället att gå vidare med

endast en mindre del av systemet, med föreslagen införande 2027. Det är fortfarande oklart om ytterligare förändringar kommer. Vi är kritiska till detta och kommer fortsätta arbeta aktivt för en förbättring.

Avslutningsvis vill jag rikta ett stort tack till alla medarbetare och förtroendevalda för ett mycket gott samarbete under 2025. Ert engagemang och er insats gör skillnad – varje dag.



Mathias Lindquist (S)

Kommunstyrelsens ordförande



FÖRVALTNINGS- BERÄTTELSE

ÖVERSIKT ÖVER VERKSAMHETENS UTVECKLING

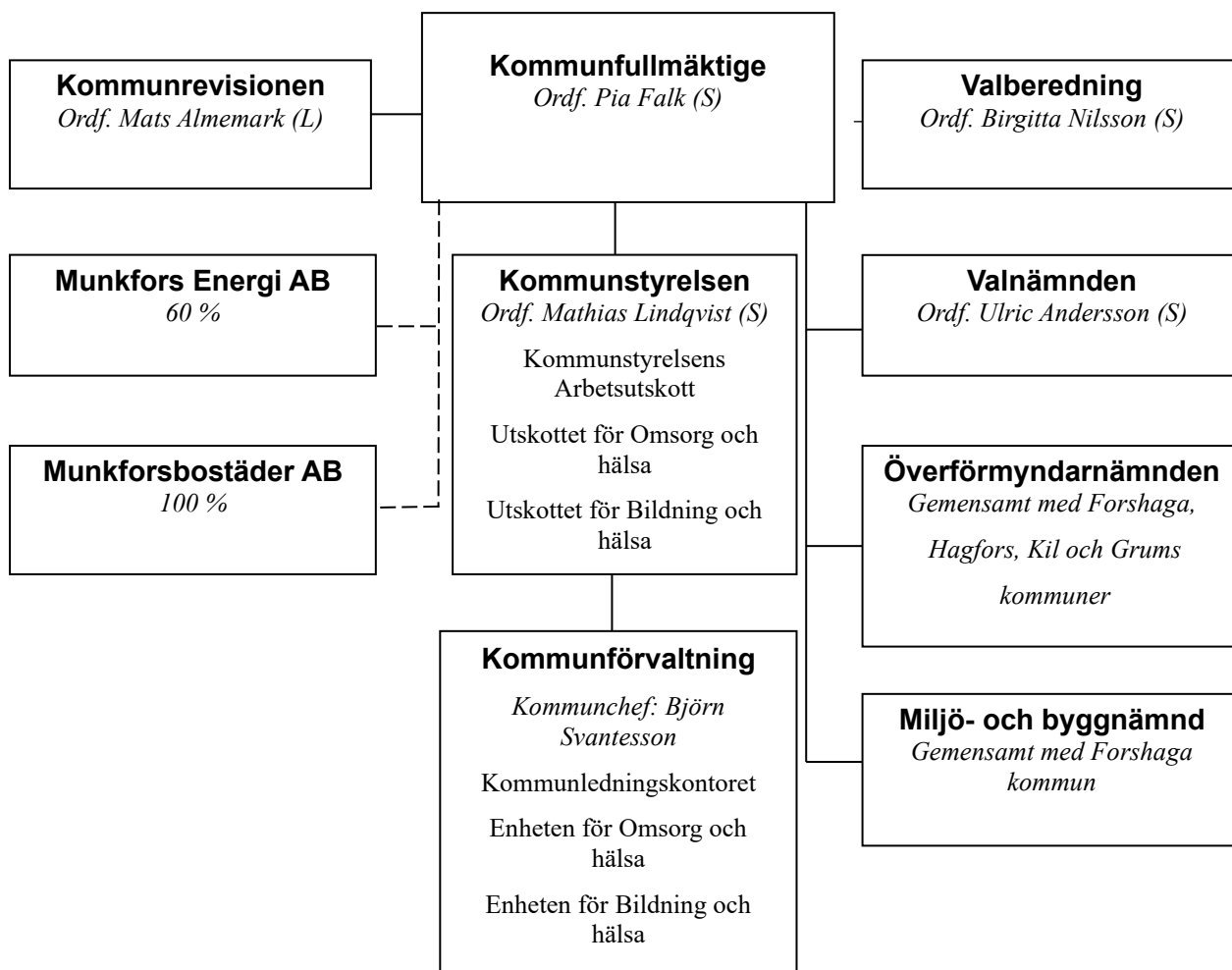
	2021	2022	2023	2024	2025
Allmänt					
Antal invånare	3 680	3 701	3 669	3 625	3 637
Skattekraft, %	80	79	80	77	78
Utdebitering av obligatoriska skatter och avgifter:					
Total kommunal skattesats, kr	33,70	33,70	33,70	33,70	34,30
- varav kommunalskatt, kr	22,02	22,02	22,02	22,02	22,02
- varav regionskatt, kr	11,68	11,68	11,68	11,68	12,28
Resultat					
Skatteintäkter, generella statsbidrag och utjämningsar, mkr	260,9	277,4	290,2	302,7	294,2
Verksamhetens nettokostnader, mkr	-245,1	-262,3	-286,4	299,5	290,2
Verksamhetens nettokostnader, tkr/inv	-67,0	-70,9	-78,1	82,6	79,8
Nämndernas budgetavvikelse, mkr	7,0	8,1	0,1	5,1	6,1
Finansnetto, mkr	0,6	1,0	-0,8	-0,9	-0,2
Årets resultat kommunen, mkr	16,4	15,7	2,9	2,6	3,8
Årets resultat koncernen, mkr	23,9	23,6	6,9	3,2	5,5
Balansnivå kommunen, (intäkter/kostn) %	104,7	104,3	101,3	101,0	101,2
Balans					
Nettoinvesteringar, mkr	70,7	50,5	21,2	13,0	13,7
Låneskuld, mkr	89,0	114,0	119,0	118,0	108,0
Borgensåtaganden, mkr	85,6	71,4	46,7	43,0	43,0
Soliditet, enl balansräkning, %	53	48	49	45	46
Soliditet, inkl. pensionsåtag. före 1998, %	26	40	41	38	39
Personal					
Antal tillsvidareanställda	326	332	333	328	331
Antal årsarbetare	319	325	325	318	322

DEN KOMMUNALA KONCERNEN

Kommunkoncernen omfattar Munkfors kommun med dess nämnder samt företag som kommunen på grund av andelsinnehav har ett bestämmande eller betydande inflytande över. Som dotterbolag i kommunkoncernen räknas företag som kommunen på grund av röstandelsmajoritet har ett bestämmande inflytande över (mer än 50 %). Företag där kommunen har ett betydande inflytande och äger minst 20 % och högst 50 % är att betrakta som intresseföretag. I kommunkoncernen ingår Munkfors kommun, dotterbolagen Munkforsbostäder AB med 100 % och Munkfors Energi AB med 60 %.

Munkfors kommun har avtal med ett antal entreprenörer. Samhall AB sköter städ och tvätt inom äldreomsorgen. Räddningstjänstuppdraget utförs av Karlstadsregionens Räddningstjänstförbund. Kommunen har gemensam Miljö- och byggnämnd med Forshaga kommun och gemensam Överförmyndarnämnd med Forshaga, Grums, Hagfors och Kils kommuner. Medarbetarna i de två nämnderna är anställda i Forshaga kommun. Gejerskolan anlitas för musikskola.

Kommunen har även inflytande i fler företag och föreningar. Omfattningen och väsentlighetsprincipen har varit vägledande vid bedömningen att följande organisationer inte skall räknas med i den sammanställda redovisningen: Karlstadsregionens räddningstjänstförbund, Hjälpmedelsnämnden i Värmland, Värmlands läns kalkningsförbund, Klarälvdalens samordningsförbund Forshaga-Munkfors-Hagfors, Region Värmland, Stiftelsen Erlandergården, Drift- och servicenämnden, MittNät AB.



UPPDRAG FÖR KOMMUNLEDNINGSKONTORET

Kommunledningskontoret utgör den högsta tjänstemannaledningen och har till uppgift att stödja kommunstyrelsen och kommunfullmäktige i deras övergripande styr- och ledningsarbete, inklusive den administrativa hanteringen av ärenden till utskott och nämnder. Kommunledningskontoret är kommunens samlade administrativa resurs och här finns det samlade ansvaret för kommunens övergripande strategiska utveckling. Kontoret ansvarar dessutom för flera centrala verksamhetsområden, bland annat den tekniska enheten som sköter drift och underhåll av kommunens gator, vägar, fastigheter och grönområden, enheten för intern service och medborgartjänster som ger stöd till både medarbetare och invånare, samt ekonomi-, IT- och näringslivsenheterna som hanterar kommunens ekonomistyrning, digital infrastruktur och arbete med näringslivsutveckling. Kommunledningskontoret följer upp att beslut från kommunfullmäktige och kommunstyrelsen verkligen blir genomförda i verksamheterna. Kontoret ansvarar för att beredningsprocessen är korrekt och professionell, så att politikerna får underlag för beslut.

Sammantaget arbetar kommunledningskontoret med att samordna, utveckla och stödja kommunens verksamheter, säkerställa att politiska beslut genomförs samt bidra till att kommunens mål nås genom både strategiskt och operativt arbete. Dessutom finns här budgetansvar för räddningstjänst, miljö- och byggverksamhet samt överförmyndarverksamhet.

UPPDRAG FÖR OMSORG OCH HÄLSA

Inom Omsorg och hälsa finns verksamheter för äldreomsorg, LSS och familjerådgivning, Arbetsmarknadsenhet, Individ- och familjeomsorg, Öppenvårdsenhet. Inom äldreomsorgen finns

kommunens äldreboenden, rehabilitering och hemsjukvård. Inom LSS finns LSS, SFB. Följande enheter ingår:

- Hemtjänstenheten inkl. bemanningsenheten.
- Enheten för särskilda boenden Björkbacken, Björkdungen och demensdagvård
- Enheten för Sjuksköterskor/Rehab/Nattenhet/Familjerådgivning
- LSS/SFB-enheten
- Arbetsmarknadsenheten (AME)
- Individ- och familjeomsorg (IFO)
- Öppenvårdsenheten
- Direkt under verksamhetschefen finns verksamheter för MAS samt verksamhetsutvecklare.

UPPDRAG FÖR BILDNING OCH HÄLSA

Inom Bildning och hälsa finns ansvar för skolverksamheterna, kostverksamhet, bibliotek, folkhälsofrågor (fram till augusti 2025) samt förenings- och fritidsverksamhet.

Följande enheter ingår:

- Enheten Förskola
- Enheten Munkerudsskolan
- Enheten Forsnässkolan rektorsområde 1: åk 4–9
- Enheten Forsnässkolan rektorsområde 2: anpassad grundskola, elevhälsa och fritidsgård
- Kostenheten
- Biblioteket
- Forsnäsbadet (badmästare)
- Fritidsbanken
- Förenings- och folkhälsostrateg (från augusti 2025 är det endast föreningsdelen som ligger under Bildning och hälsa).
- För våra äldre elever och vuxna köper kommunen platser i gymnasieskolan och vuxenutbildningen i andra kommuner.
- Svenska för invandrare, SFI, köps via entreprenad från Geijerskolan (från augusti 2025 köper kommunen den tjänsten från Hagfors kommun)
- Utbildningsplikt köper vi från Hagfors kommun

UPPDRAG FÖR TEKNISKA

Inom Tekniska enheten hanteras det som generellt handlar om service till medborgare, besökare och brukare, här ingår både intern och extern service. Följande verksamheter ingår i Tekniska enheten:

- Tekniska enheten
- Lokalvård

UPPDRAG FÖR VALNÄMNDEN

Valnämnden ansvarar för genomförande av allmänna val till riksdag samt regions- och kommunfullmäktige. Därtill kommer ansvar för genomförande av val till Europaparlamentet och folkomröstningar.

Kommunen är indelad i tre (3) valdistrikt: Munkfors centrala, Munkfors södra och Munkfors västra.

MUNKFORS ENERGI AB

Bolagets verksamhet utgörs av att köpa in bränsle för produktion och konvertering till fjärrvärme och el. Bolaget är ett delägt dotter-bolag till Munkfors kommun med 60 % och den andra ägaren är Voestalpine Precision Strip med 40 % ägarskap i bolaget.

MUNKFORSBOSTÄDER AB

Bolaget förvaltar och äger fast egendom samt bedriver därmed förenlig verksamhet inom Munkfors kommun. Bolaget blockförhyr och förvaltar en fastighet på Sunnmans väg 25-29. Totalt innehåller byggnaderna 249 bostäder och 25 uthyrningslokaler. Bolaget är ett helägt dotterbolag till Munkfors kommun.

VIKTIGA FÖRHÅLLANDEN FÖR RESULTAT OCH STÄLLNING OMVÄRLDSANALYS

Informationen i detta avsnitt är hämtad från cirkulär 25:56 Makronytt 3/2025 från Sveriges Kommuner och Regioner (SKR) 2025-12-11.

Tillväxten för både BNP och sysselsättningen i Sverige blir nästa år klart högre än på flera år. Såväl hushållens konsumtion som investeringarna utgör viktiga drivkrafter för en inhemskt driven uppgång för BNP-tillväxten. En stark ökning av de reala disponibla inkomsterna bäddar för en återhämtning av konsumtionen kommande år. Fortfarande kvarstår dock betydande geopolitiska spänningar liksom osäkra förutsättningar för global handel som riskfaktorer i prognosen.

Efter två års minskning av antalet arbetade timmar väntar nästa år en stark ökning. Den konjunkturella förstärkning som nu har inletts antas fortgå också efter 2026 och en period av stigande sysselsättning väntar därför. Detta innebär starkare tillväxt för lönesumman kommande år än 2024–2025. Skatteunderlaget beräknas växa med 4,3 procent per år i genomsnitt 2026–2029. Trots svag skatteunderlagstillväxt i år är den ovanligt stor i förhållande till kommunsektorns sammanvägda prisutveckling.

Sammanfattning av prognosen

- Nästa år väntar en stark uppgång för svensk BNP, efter flera år av svag tillväxt.
- Antalet arbetade timmar vänder upp 2026, vilket beräknas bli det första av flera år med stark timtillväxt.
- Återhämtningen för sysselsättningen gynnar löneinkomsterna kommande år och särskilt 2026 ökar skatteunderlaget i snabb takt.
- Medan BNP är uppreviderad på kort sikt är samtidigt skatteunderlaget istället nedreviderat. Den högre produktionen bedöms drivas av produktivitetstillväxten i högre utsträckning än i föregående prognos.

SKR:s skatteunderlagsprognos	2025	2026	2027	2028
BNP %	1,9	2,7	2,3	1,8
Faktiskt skatteunderlag %	3,5	3,6	4,3	4,2
Ökning reallt skatteunderlag %	4,0	2,3	1,5	0,5
Arbetslöshet %	8,8	8,5	7,9	7,6

Prognosen är att det underliggande skatteunderlaget, alltså exklusive regelförändringar, ökar med 3,9 procent 2025 och 4,7 procent 2026. I jämförelse med föregående prognos från oktober innebär det en svagare utveckling 2025 (-0,2 procentenheter). Detta förklaras av nedrevideringar baserat på

utfall av såväl lönesumman som beskattningsbara transfereringsinkomster (avseende posten arbetsmarknadsersättning).

Uppväxlingen av skatteunderlaget 2026 hänger ihop med ökningen av antalet arbetade timmar som driver upp tillväxten i lönesumman och därmed börjar bidra positivt till skatteunderlagstillväxten. Det är en utveckling som håller i sig resten av beräkningsperioden, 2026–2029, vilket är en kontrast till 2024–2025 då arbetade timmar bidrog negativt till skatteunderlagets tillväxt. Vi kan visserligen se ett rejält BNP-lyft redan 2025 men det är först 2026 som detta, genom stigande antal arbetade timmar, ger skjuts till skatteunderlaget.

För kalkylåren 2027–2029 uppgår den underliggande ökningen av skatteunderlaget till 4,3 procent i genomsnitt, med små avvikelser mellan åren. Sett över hela beräkningsperioden, 2025–2029, blir den årliga ökningen densamma, 4,3 procent.

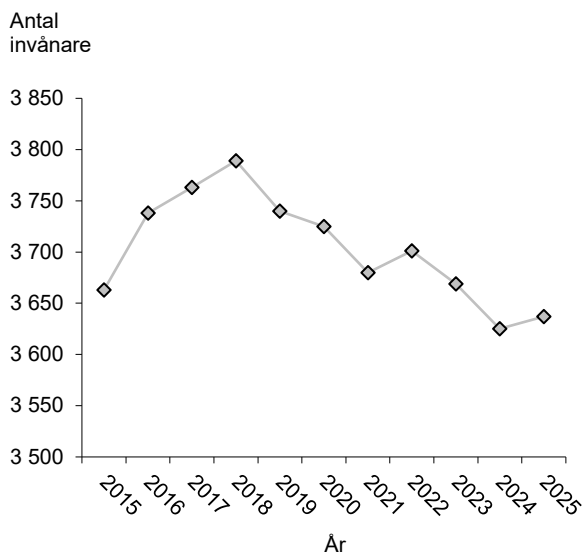
Regelförändringar 2024–2026 ger relativt stor skillnad mellan det faktiska skatteunderlaget och det underliggande skatteunderlaget som utgörs av det faktiska skatteunderlaget exklusive regelförändringar. Det är grundavdraget och ett förstärkt grundavdrag som utgör regelförändringar 2024 och 2025. Även för 2026 finns det regelförändringar som slår igenom på skatteunderlaget. Det gäller bland annat ett förhöjt grundavdrag och ett förstärkt skatteavdrag, vilka bidrar till att minska den beskattningsbara inkomsten.

Efter två år med mycket höga prisökningar, främst orsakad av höga uppräknings av avtalspensionerna, innebär 2025 en helt annan situation. Priserna ser ut att minska något i år vilket får till följd att den svaga skatteunderlagstillväxten i reala termer innebär en mycket stark ökning; 4 procentenheter.

BEFOLKNINGSUTVECKLING

Under 2025 ökade befolkningen med 12 personer till 3 637 (år 2024,-44, år 2023, -32).

Befolkningsutveckling i Munkfors kommun 2014 – 2024



Befolkningsstatistik och prognos

	1980	1990	2000	2024	2025	2034
Födda	33	59	31	29	34	29
Döda	95	87	73	71	52	54
Födelsenetto	-62	-28	-42	-42	-18	-25
Inflyttade	176	287	223	242	251	239
Utflyttade	206	266	223	248	225	235
Flyttnetto	-30	21	0	-2	26	4
Folkökning	-92	-7	-42	-44	8	-21
Folkmängd	5 132	4 816	4 162	3 625	3 633	3 461

Enligt en befolkningsprognos (se ovan, från Statisticon AB per 2025-09-01) blir det en långsam befolkningsminskning framöver och för år 2034 är prognosen 3 461 invånare. Men osäkerheten är stor, prognosen 3 månader tidigare var 3 385 invånare år 2034 och prognosen för 2025 var då 3 600 invånare vid årets slut. Munkfors har tidigare haft som lägst 3 642 invånare, det var år 2012. Befolkningen har minskat stadigt sedan 1960-talet. År 1980 hade Munkfors 5 132 invånare (se tabell ovan). Sammanfattningsvis har antal invånare legat mellan 3 600 och 3 800 invånare de senaste 10 åren.

ARBETSMARKNAD OCH NÄRINGSLEV

Enligt statistik från Kolada.se pendlar 31% av de som förvärvsarbetar i kommunen in från annan kommun. Det är 32% som pendlar ut för att arbeta i andra kommuner.

Förutom Munkfors kommun med 331 tillsvidareanställda (vid årsskiftet), är de största arbetsplatserna Voestalpine Precision Strip AB och AB Munkforsågar.

Andelen arbetslösa av den arbetsföra befolkningen i Munkfors jämfört med Värmland och Riket:

- Andel arbetslösa totalt i Munkfors 6,1% i december 2025 (Värmland 5,8 och Riket 6,8) Munkfors hade 7,1% ett år tidigare.
- Öppet arbetslösa i Munkfors är 3,3% (Värmland 3,2 och Riket 3,8).

Ungdomsarbetslösheten (18-24 år) är i december 7,5% i Munkfors och den var 9,9% ett år tidigare. Munkfors har en lägre ungdomsarbetslöshet än Värmland 8,0% men högre än och Riket 7,5%.

Antalet arbetstillfällen i Munkfors förväntas för det närmaste året ligga på ungefär samma nivå som tidigare.

BOSTADSMARKNADEN

För det kommunala bostadsbolaget Munkforsbostäder är antalet lediga lägenheter 28 st (40 vid årets början). Vakansgraden är ca 11%.

BETYDANDE AVTAL OCH REGELFÖRÄNDRINGAR

Större förändringar under 2025:

Kommunledning

- Liksom alla kommuner omfattas Munkfors kommun av de nya kollektivavtalen mellan SKR, Sobona och fackförbunden som började gälla 1 april 2025. Dessa avtal utgör betydande förändringar för löner, villkor och system för lönesättning.
- Munkfors kommun hanterade flera statliga remisser och förändringar som indirekt rör regelverk.
- Flera beslut 2025 innebär ändrade regler för markanvändning och byggnation, tex ny detaljplan för del av Näset antogs, vilket påverkar markanvändning och företagsetablering.
- Ändringar i översiktsplanens process som är strategiskt viktiga, även om själva planen inte antogs under 2025.

Omsorg och hälsa

- Nya SoL 2025:400
- Genomförande av Yrkesresan för personal inom LSS.
- Gemensam primärvårdsplan, länsövergripande
- Ny lag om brottsförebyggande arbete.
- Arbete inom ramen för god och nära vård.
- Arbete med psykisk hälsa och suicid.
- Hälsöförebyggande arbete mot äldre, har påbörjats delvis i samarbete med primärvården.
- Förberedelsearbete/kartläggning inför Nya Socialtjänstlagen.
- Lag om stärkt barnskydd
- Registerlag för Myndigheten för vård- och omsorgsanalys
- Registerlag för Inspektionen för socialförsäkringen (ISF)
- Förlängning av tilläggsbostadsbidrag

Bildning och hälsa

- Nytt lagkrav från juli 2025 om bemanning skolbibliotek.
- Flera nya lagar gällande säkerhetsarbete i skolan, till exempel krav på beredskapsplaner.
- Ny socialtjänstlag som påverkar alla verksamhetsområden.
- I augusti 2025 avslutades samverkan med Geijerskolan gällande SFI-undervisningen. Den här tjänsten köps nu i stället in av Hagfors kommun enligt nytt avtal.

Tekniska

- Ny socialtjänstlag trädde i kraft, delar av denna påverkar Tekniska enheten.
- Från 1 januari 2024 tas förpackningsinsamlingen för hushåll över av kommunerna, detta har inneburit merarbete i form av planering och upphandling. Detta arbete ska vara klart till

2027-01-01 då ska samtliga fastigheter i kommunen ha FNI (fastighetsnära insamling)
Under 2025 har samtliga flerbostadshus samt kommunens verksamheter infört FNI. Egna hem kommer att få FNI under första halvan av 2027.

- Nya arbetstidslagen, påverkar dygnsvilan samt veckovilan mm.

VERKSAMHETSRIKSKER

Risker för ökade verksamhetsbehov:

Kommunledning

- Administrativ underkapacitet/bristande personalvolym för att hantera ökade statliga krav. Statliga reformer leder ofta till fler administrativa krav, ökade kompetenskrav och krav på dokumentation och rapportering. För en liten kommun kan det vara svårt att hantera detta utan ökad personalinsats, t.ex. strateger, kvalitetssamordnare etc.
- Osäkerhet kring kostnadsutjämnningen. Utifrån ”Nätt och jämnt” utredningen gjorde kommunen tidigare bedömningen att nytt utjämnningssystem skulle ge ~10 mkr mer/år. Införandet genomfördes dock inte till 2026 och stor osäkerhet råder inför framtiden.
- Kommunen bereder ny industrimark, försenade detaljplaner, anslutningar (VA/EL/Väg) eller svagare efterfrågan kan ge outnyttjade anläggningstillgångar.
- Geopolitiska spänningar ökar globalt och flera tunga källor pekar på att risknivån fortsätter att stiga. Det handlar inte bara om militär konflikt, utan också om handel, försörjning, energi, cybersäkerhet och social stabilitet.
- Informationspåverkan som påverkar lokala val, opinioner eller trygghet.
- Det säkerhetspolitiska läget ställer ökade krav på planering, utbildning och samordning inom kommunal krisberedskap och arbetet med civil beredskap och mobilisering.
- Om kommunen tappar invånare leder det till minskade skatteintäkter, något som kan medföra försämrade förmåga att upprätthålla service i hela kommunen.
- Stora investeringsbehov i åldrande infrastruktur, leder till ekonomiska utmaningar i form av ökade kostnader för investeringar inom vatten och avlopp, renhållning samt energiförsörjning.
- På sikt kan det bli svårt att rekrytera specialister & volympersonal, utifrån konkurrens från större kommuner och myndigheter.
- Ökade behov av interkommunala samarbetslösningar skapar mer komplex styrning.
- Brottsförebyggande rådets återkoppling visar att den nya lagstiftningen kräver tydlig ledning och struktur. Det handlar dock mer om krav på styrning än om behov av fler resurser eller utökad verksamhet.

Omsorg och hälsa

- Ökat omsorgsbehov/vårdbehov hos äldre, ökade kostnader.
- Ökat antal äldre med större omsorgsbehov.
- Ökade kostnader (betydande ökning) för förbrukningsvaror.
- Kompetensförsörjning, främst legitimerad personal innebär höga kostnader vid hyr av bemanningsföretag.
- Ökade kostnader pga. MDR (Regelverk kring medicintekniska produkter)
- Nya SoL kräver omställning vilket kräver ökade resurser.

Bildning och hälsa

- Minskat barn- och elevantal som påverkar budgettilldelningen. Anpassningar måste göras.

- Ökade kostnader för att uppfylla nya lagkrav gällande skolbibliotek.
- Svårighet att uppfylla lagkraven kring studiehandledning för elever med annat modersmål än svenska inom budget med nuvarande organisation.
- Demografiförändringarna påverkar budgettilldelningen till måltidsverksamhetens organisation. Utan mer medel måste organisationen göras om.
- Ökade krav på att genomföra åtgärder inom krisberedskap och civilt försvar. Viss del kan bekostas av nya statsbidrag.

Tekniska

- Kraven på ökade insatser inom vatten och avlopp samt renhållning i form av både praktiska och administrativa uppgifter ökar, vilket resulterar i att avgifter behöver öka.
- Kostnader för nya tidavtal ökar och bemanning av tjänster, som exempelvis vinterväghållning samt beredskap, kan bli svårare.
- Vägunderhållet behöver ökas för att komma i kapp med eftersatt vägunderhåll.
- Badhuset behöver renoveras snarast möjligt befintligt är från 1969 viss teknisk utrustning är utbytt under åren men behovet av en totalrenovering är akut. Ekonomiska medel är avsatta för en renovering under 2027.

FINANSIELLA RISKER

Den kortsiktiga betalningsberedskapen är hög

Kommunen har ett koncernkonto hos Swedbank. Det innebär att man inom koncernen kan låna av varandra, men totalt sett ska det finnas ett positivt saldo. För att möta eventuella betalningstoppar på kort sikt finns en checkkredit på 15 mkr. Kommunen och bolagen har god kreditvärdighet och kan låna mer om det behövs med kort varsel, det tar ca en vecka att få nya lån utbetalda.

Det långsiktiga finansiella handelsutrymmet är bra

Kommunens skuldsättning bedöms ligga på en bra nivå och det finns möjlighet att låna mer om behov uppstår. Kommunens soliditet (skuldsättningsgrad) är 46 % år 2025 (, inklusive pensionsåtaganden är den 39 %). År 2024 var soliditeten för kommunen 45% (inklusive pensionsåtaganden 38%).

Borgensåtaganden med låg risk

Kommunen tecknar borgen för de kommunala bolagen. För år 2025 är beloppet totalt 43 mkr (år 2024: 47 mkr), varav 0 mkr för Munkfors Energi och 43 mkr för Munkforsbostäder. Övrig borgen är 0 mkr. Bedömningen för de närmaste åren är att det är en låg risk att några borgensåtaganden ska behöva infrias.

OMVÄRLDENS PÅVERKAN PÅ KOMMUNENS EKONOMI

Kommunens ekonomiska utveckling styrs av många faktorer. Vissa kan kommunen påverka, andra inte. Nedanstående känslighetsanalys beskriver några faktorer och deras ungefärliga effekt på kommunens ekonomi.

Känslighetsanalys	Förändring +/-
Löneökning med 1 %	3 mkr
Förändrat invånarantal med 100	8 mkr
2 heltidstjänster	1,5 mkr
Prisökning 1 % på varor o tjänster	1,5 mkr
Ekonomiskt bistånd, ökning 10 %	0,5 mkr
Förändrad upplåning med 20 mkr	0,5 mkr
Förändrade statsbidrag med 1 %	1 mkr
Förändrad kommunalskatt med 1 kr	9 mkr

Kommunens intäkter kommer till stor del från skatteintäkter och generella statsbidrag. Nivåerna styrs av statens utjämningsystem, vilket utjämnar de ekonomiska förutsättningarna mellan kommunerna. ÅR 2025 erhöll Munkfors ca 108 mkr som generella statsbidrag och utjämnning (exkl kommunal fastighetsavgift), att jämföra med kommunens skatteintäkter som var ca 178 mkr. Munkfors kommun har en hög andel äldre invånare och därmed höga kostnader för äldreomsorgen, men kommunen kompenseras med högre intäkter från det kommunala utjämningsystemet. De kommunala skatteintäkterna utjämnas mellan kommunerna. Utvecklingen för Munkfors intäkter beror därför mest på hur skatteunderlaget utvecklas i hela Sverige, dvs hur inkomsterna förändras.

HÄNDELSER AV VÄSENTLIG BETYDELSE

KOMMUN

Kommunledning

- Ett viktigt samhällsarrangemang och en del av kommunens arbete med att stärka lokal krisberedskap och medborgarnas egenförmåga var beredskapsveckan 2025. Munkfors medverkade i MSB:s nationella Beredskapsvecka, där kommunen bl.a. delade ut vattendunkar och informerade invånare om hemberedskap.
- Kommunstyrelsen och kommunfullmäktige hanterade under året flera betydelsefulla ärenden, bl.a. beslut om detaljplaner för utökning av verksamhetsområden i Näset–Munkerud området. Beslut som påverkar kommunens långsiktiga utvecklings- och tillväxtförutsättningar.
- Det var ett aktivt arbete med översiktsplaneringen under året. Tidsplanen för översiktsplanen justerades, i avvaktan på kompletterande underlag rörande miljökonsekvensbeskrivning från extern aktör. Målet sattes att anta planen före sommaren 2026.
- Kommunen har behandlat flera statliga remisser som påverkar verksamheten. Kostnadsutjämningsystemet, kommunen deltog som remissinstans för ett nytt förslag, vilket berör kommunens ekonomi och framtida resurstilldelning.
- En ny dagverksamhet på Björkdungen startades under året.
- Kommunen rapporterade låg ungdomsarbetslöshet, stigande villapriser och hög gymnasiebehörighet, vilket påverkar kommunala prioriteringar.
- Munkfors gjorde ett av sina största kliv någonsin i tidningen Fokus årliga ranking av “Bäst att leva 2025”. Vi klättrade 82 placeringar på ett år och hamnade på plats 30 av 290 kommuner, alltså bland de bästa 10 procenten i landet. Rankningen bygger på nio områden, bl.a. utbildning, omsorg, infrastruktur, trygghet och fritid.
- Munkfors placerade sig i topp inom regional arbetsmarknadsutveckling och hade lägst ungdomsarbetslöshet i hela Värmlands län (3,1 % i augusti). Det var även en betydande förbättring för utlandsfödda, med en nedgång från 21,3 % till 10,6 %.
- Munkfors förbättrade sin position avsevärt i årets nationella hållbarhetsranking, och placerade sig 196 av 290. Att jämföra med 253 året innan, en förbättring med 57 placeringar. Vilket är en av kommunens största förbättringar inom miljö- och hållbarhetsområdet.
- I Svenskt Näringslivs ranking 2025 återfanns Munkfors på en mycket stark placering, plats 24 av 290 kommuner i Sverige. Det gör företagsklimatet i Munkfors till ett av de bästa i landet, vilket är av väsentlig betydelse både för näringsliv och kommunal utvecklingskraft.
- Munkfors gjorde en kraftig förbättring i årets nationella friluftskommun-ranking. Munkfors var den kommun som förbättrade sig mest i Värmland. I den nationella rankingen hamnade Munkfors på plats 13 i Sverige av 290 kommuner, sett till förbättring. Munkfors hamnade på plats 83 i Sverige i den totala friluftskommunranking. Att hamna på plats 83 totalt och

vara Årets förbättrare i Värmland är tydliga indikationer på att arbetet med friluftslivet ger avtryck både regionalt och nationellt.

- En strukturell viktig förändring under året var införandet av parkeringsövervakning från hösten 2025. Detta efter långvariga problem med felparkering, särskilt under vinterväghållning.
- Ekonomichefen gick i pension under våren och ny ekonomichef anställdes from 1 februari.

Omsorg och hälsa

- Sält korttidsplatser till andra kommuner.
- Ikraftträdande av ny Socialtjänstlagen (SFS 2025:400) med krav på ökad förebyggande och tidig insats
- Påbörjad omställning från behovsprövade insatser till fler generella och tillgängliga stödformer
- Förändrade arbetssätt inom myndighetsutövning med större fokus på tidiga kontakter och rådgivning
- Ökat krav på kunskapsbaserade insatser och systematisk uppföljning i verksamheterna
- Påbörjat anpassning av styrdokument, rutiner och processer utifrån ny lagstiftning
- Förstärkt samverkan mellan IFO, LSS, äldreomsorg och hälso- och sjukvård
- Utveckling av arbetssätt för att nå invånare innan behov av bistånd uppstår
- Ökat fokus på invånarens delaktighet och självständighet i planering av stöd
- Påbörjad översyn av dokumentation och informationshantering utifrån kommande socialdataregister
- Fortsatt kompetensförsörjningsutmaning inom vård, omsorg och socialtjänst
- Ökade krav på ledning och styrning kopplat till kvalitet, uppföljning och egenkontroll
- Fördjupat arbete med patientsäkerhet och kvalitet inom kommunal hälso- och sjukvård
- Fortsatt hög belastning inom äldreomsorg och individ- och familjeomsorg
- Förstärkt samverkan med regionen kring god och nära vård
- Anpassning av verksamheter till förändrade demografiska behov

Bildning och hälsa

- Ny organisation från januari 2025 där IFO och AME flyttades till Omsorg och hälsa. Till Bildning och hälsa flyttades ansvaret för biblioteket, måltidsverksamheten, Forsnäsbadet, Fritidsbanken samt folkhälso- och föreningsfrågor. I augusti 2025 gjordes en justering där folkhälsodelen övergick till Omsorg och hälsa. Föreningsdelen ligger fortsatt kvar under Bildning och hälsa.
- Intern omorganisation där verksamhetsutvecklingstjänsten togs bort för att i stället kunna ha två rektorer på Forsnässkolan. Denna satsning har fallit väl ut och bör behållas.
- Beviljande av deltagande i projektet ”Värmlands skolsamverkan 2.0” som finansieras av Europeiska socialfonden. Projektet syftar till att främja skolnärvaro och stötta elever i åldrarna 13–16 år att välja rätt gymnasieutbildning. Genom detta kommer kommunen under två års tid kunna anställa två personer på deltid som ska arbeta med dessa frågor. Detta sker i samverkan med socialtjänsten och fritidsgården.
- Gemensamt beslut av både verksamhet och politik att arbeta med UF (Ung företagsamhet) i samtliga stadier på kommunens skolor. En plan finns framtagen med minst en UF-aktivitet i varje årskurs. Denna plan prövas under läsåret 25/26 för att sedan utvärderas.
- Utifrån händelserna med skolskjutningen i Örebro har ett stort arbete genomförts med fokus på säkerhet i verksamheterna. En ny beredskapsplan för hot- och våldssituationer har tagits fram utifrån nya lagkrav, kameraövervakning är i gång på Forsnässkolan, Munkerudsskolan har fått låsbara klassrum, en intern larm-app har köpts in för att ge några exempel.

- Nytt lagkrav från juli 2025 om bemanning skolbibliotek. Det pågår fortfarande ett stort arbete med att hitta fungerande former för detta.
- En vattenskada på fritidsgården gjorde att kommunen inte har kunnat ha ordinarie fritidsgårdsverksamhet under året. Verksamheten kunde öppna igen i november 2025. Personalen har i stället bemannat cafeteria på Forsnäs och funnits med som stöd i skolan. Det här har fallit väl ut och gjort att det skapats relationer till fler elever. Det här har också fungerat trygghetsskapande och har bidragit till att minska skadegörelsen.

Tekniska

- Arbetet med framtagande av ny översiktsplan pågår beräknas vara klart innan sommaren 2026.
- Etapp ett av relining avloppsledningar samt utbyte av vattenledningar vid Mossängsvägen har utförts under 2025, projektet kommer att fortsätta under 2026.
- 3 st nya pumpstationer till överföringsledningen Ransäter-Munkfors är beställda och blir monterade under våren 2026. Markägaravtal samt bygglov är klart.
- Projektet med reservkraft till kommunhuset beräknas vara klart mars 2026.

KONCERN

Munkfors Energi

- För år 2025 blev resultatet betydligt bättre än den budget som var antagen för året.
- Under året har det märkts en början till en liten positiv förändring gällande priser på betalande bränsle. Den konjunkturnedgång som bolaget tidigare känt av under några år verkar nu vara på väg att brytas. Inflödet på betalande bränsle har ökat betydligt under året till skillnad mot tidigare år. Den säkring av bränslemängden som gjorts under några år förefaller i nuläget inte vara ett problem utan nu verkar marknaden ha återhämtat sig vad gäller tillgången på volymer när det gäller avfallsbränsle. På biobränslesidan har bolaget i nuläget ett bra lager liggande på området.
- Årets underhållsarbeten har genomförts enligt planering dock med endast ett stopp detta år, och det var på hösten. Tidigare har det varit två stopp per år. Detta ska ses som en tillfällig förändring och till år 2026 planeras det återigen två tillfällen.
- Efterfrågan på fjärrvärme under 2025 har fortsatt likt föregående år då fler upptäckt att fjärrvärme står sig i stark konkurrens av andra alternativ. Styrelsen beslutade i september att höja fjärrvärmesaxan med 2 öre/kWh och 400 kronor på den fasta årsavgiften från 1 januari 2026 vilket i förhållande till de flesta andra fjärrvärmeleverantörer i länet och även på nationell nivå är en låg höjning. I Munkfors har villakunderna den åttonde lägsta fjärrvärmesaxan i Sverige och per lägenhet ligger taxan på plats 21 i riket.
- Under året har sex villakunder och en industrilokal anslutits.
- Med anledning av att bolaget investerade i en egen kross år 2024 har personalstyrkan utökats med en tjänst under året. Utökningen ingick till stor del i kalkylen för investeringen av krossen.

Munkforsbostäder

- Renovering av lägenheter på Smedsgatan pågår löpande, två lägenheter har färdigställt under 2025.

STYRNING OCH UPPFÖLJNING AV DEN KOMMUNALA VERKSAMHETEN

ANSVARSTRUKTUR OCH STYRNING AV DEN KOMMUNALA KONCERNEN

Munkfors kommuns politiska nivåer är kommunfullmäktige, kommunstyrelse och tre utskott, omsorg och hälsa, bildning och hälsa samt kommunstyrelsens arbetsutskott. Munkfors kommun

består även av valberedningen och valnämnden. För de två kommunala bolagen finns styrelser. Därtill finns tjänstemannaorganisationen.

Kommunfullmäktige med de demokratiskt folkvalda politikerna, är det högsta beslutande och styrande organet. Kommunfullmäktige fastställer övergripande visioner, planer, mål och uppdrag för den kommunala koncernen. Ett centralt styrdokument är budget som innehåller mål och ekonomiska ramar. Fullmäktige fastställer även reglementen, bolagsordningar, ägardirektiv m.m., och tillsätter ledamöter i kommunstyrelse, nämnder och bolagsstyrelser. Fullmäktige godkänner delårsrapport och årsredovisning samt beslutar om ansvarsfrihet för styrelser och nämnder inom kommunens nämndsorganisation.

Kommunstyrelsen har det övergripande ansvaret för verkställighet, uppföljning och utvärdering vilket inbegriper ledning och samordning av mål, riktlinjer, direktiv och ekonomi för styrning och kontroll av hela den kommunala koncernen. Kommunstyrelsen svarar således för planering och uppföljning av ekonomi och verksamhet för kommunens nämnder, utskott, de kommunala bolagen samt kommunalförbunden. Betydande delar av detta ansvar är kopplat till uppsiktsplikt och intern kontroll (se rubrik nedan). Kommunstyrelsen rapporterar till kommunfullmäktige.

Utskott och bolagsstyrelser ansvarar för att respektive verksamheter utvecklas, följer lagar och riktlinjer samt bidrar till att kommunfullmäktiges uppdrag verkställs och mål uppnås.

Den kommunala koncernens tjänstemän ansvarar för att tillse att de politiska nivåerna har tillgång till sakkunnig kompetens vid beredning av ärenden samt för att bedriva den operativa verksamheten.

MÅL, BUDGET OCH UPPFÖLJNING

Centrala dokument för kommunens styrning är reglemente, delegationsordning och budget. En budget fastställs av kommunfullmäktige inför varje nytt år och innehåller kommunfullmäktiges mål, verksamheternas mål, samt ekonomiska ramar för verksamheternas löpande verksamhet och för investeringar. För styrning av dotterbolagen finns bolagsordning och ägardirektiv.

Budget följs upp fyra gånger per år, per sista februari, april, augusti (delårsrapport), oktober och december (årsredovisning). Målen följs upp två gånger per år, per sista augusti (delårsrapport) och december (årsredovisning). Kommunfullmäktige fastställer årsredovisningen i mars/april och beslutar om ansvarsfrihet för kommunstyrelsens och nämndernas ledamöter.

UPPSIKTSPLIKT OCH INTERN KONTROLL

Kommunstyrelsen ansvarar för att hålla uppsikt över hela den kommunala koncernen. Uppsiktplikten tar utgångspunkt främst i budget och ägardirektiv samt planer. Väsentliga avvikelser mellan utfall och plan analyseras och bedöms för att eventuella åtgärder ska kunna beslutas i tid.

Kommunstyrelsen ansvarar för att ha en god internkontroll och att det finns en tillfredställande organisation och arbetssätt för internkontroll. Det är kommunstyrelsens ansvar att utvärdera och rapportera kommunens samlade arbetssätt för internkontroll, och vid behov vidta förbättringsåtgärder. Rapportering ska göras årligen till kommunfullmäktige och kommunens revisorer i samband med årsredovisning. Dessutom har kommunstyrelsen uppsiktsplikt över verksamheter inom gemensamma kommunala bolag eller annan verksamhet som kommunen har intressen i enligt 6 kap 1 § kommunallagen (2017:725). Utskotten ansvarar för upprättandet av god intern kontroll inom sina respektive verksamhetsområden. Utskotten ska se till att den interna kontrollen inom respektive verksamhetsområde bedrivs effektivt och enligt upprättad struktur och

anvisningar. Den interna kontrollen för år 2025 har återrapporterats till kommunstyrelsen med följande resultat:

- Kommunledning har återrapporterat internkontrollplan för 2025 (2026-01-19). Kommunledningen hade under 2025 sex kontrollmoment. Samtliga kontrollmoment hade godkänt utfall och uppföljningen har inte föranlett några åtgärder.
- Omsorg och hälsa återrapporterade internkontrollplan för 2025 (2026-01-12). Omsorg och hälsa hade under 2025 fem kontrollmoment. Dessa har utförts enligt gällande periodisering, med godkänt utfall på samtliga punkter.
- Bildning och hälsa har återrapporterat internkontrollplan för 2025 (2026-01-13). Bildning och hälsa hade under 2025 fem kontrollmoment. Dessa har utförts i samband med de fyra avstämningsperioderna enligt plan med ett godkänt utfall.

GOD EKONOMISK HUSHÅLLNING OCH MÅLUPPFYLLELSE

EKONOMISK STYRNING OCH KONTROLL FÖR GOD EKONOMISK HUSHÅLLNING

Grunden för den ekonomiska styrningen är lagstiftningen i form av Kommunallag och Kommunal redovisningslag. Därutöver lämnar Rådet för kommunal redovisning rekommendationer som är normerande för redovisningen. Lagen om God ekonomisk hushållning tar sikte på att säkerställa den långsiktiga förmågan att bedriva verksamheten på ett kostnadseffektivt och ändamålsenligt sätt:

- Att verksamheten bedrivs enligt den budget och de mål som beslutats.
- Att varje generation själv ska bära kostnaderna för den service som den konsumerar.
- För verksamheten skall anges mål och riktlinjer som är av betydelse för god ekonomisk hushållning, t ex att budgeten innehåller mål om vad som skall uppnås.
- För ekonomin skall anges finansiella mål som är av betydelse för god ekonomisk hushållning, t ex resultatnivå.
- I boksluten ska målen följas upp.
- Revisorerna ansvarar för att bedöma hur väl kommunen följer lagen.

För att uppfylla lagkraven innehåller kommunens budget kommunfullmäktiges mål och verksamhetsmål. Uppföljningar görs i års- och delårsbokslut. Därutöver görs ekonomiska månadsuppföljningar som redovisas fyra gånger per år till kommunstyrelsen.

SAMMANFATTNING AV MÅLUPPFYLLELSE

Måluppfyllelse av verksamhetsmål	Uppfyllt	Kan ej bedömas	Inte uppfyllt
KF övergripande mål	5	0	1
Kommunledning	17	0	2
Omsorg och hälsa	7	0	3
Bildning och hälsa	14	0	3
Summa	43	0	9

Av kommunfullmäktiges mål är det 83% som uppfylls, vilket anses godkänt. Av 23 indikatorer uppfylls 21, det är 91% vilket bedöms vara en godkänd nivå.

Av kommunens samtliga mål uppfylls 43 av 52, vilket är 83%. Måluppfyllelsen bedöms vara bra och den är klart bättre än förra året (år 2024:73%, 2023: 63%, 2022: 67%, 2021: 70%,

2020 73%, 2019 71%, 2018 71%, 2017 79%, 2016 70%).

Sammanfattningsvis bedöms det vara en godkänd måluppfyllelse för kommunfullmäktiges mål och för alla målen totalt sett.

UPPFÖLJNING AV KOMMUNFULLMÄKTIGES MÅL

I kommunens budget anges kommunfullmäktiges mål. De är övergripande mål som gäller för kommunens alla verksamheter. För dessa görs nedan en detaljerad uppföljning. Ett mål anses uppfyllt om minst 75% av målets indikatorer är uppfyllda. Uppföljningen visar att fem av sex mål uppfylls, vilket motsvarar 83%. Av målens samtliga indikatorer uppfylls 21 av 23, vilket motsvarar 91%.

Måluppfyllelse av kommunfullmäktiges mål	Uppfyllt	Kan ej bedömas	Ej uppfyllt
Den attraktiva medborgarkommunen	●		
Den attraktiva företagskommunen	●		
Den attraktiva föreningskommunen	●		
Den hållbara kommunen			▲
Den attraktiva arbetsgivarkommunen	●		
Finansiellt mål	●		
Totalt	5	0	1

Kommunfullmäktiges mål	Indikator	Måluppfyllelse
<p>● <i>Målet uppfyllt</i> ■ <i>Målet kan ej bedömas</i> ▲ <i>Målet ej uppfyllt</i></p>		
● Den attraktiva medborgarkommunen	En positiv befolkningsutveckling	Uppfyllt, +12 invånare under 2025 och det är 3637 invånare vid årets slut.
	Kommunen ska vara en aktiv samarbetspartner i minst 4 kulturarrangemang i Munkfors/Ransäter	Uppfyllt. Vi har aktivt deltagit/medverkat i 7 arrangemang från Kultur-Visit Munkfors-Ransäter.
	Förbättrade elevresultat i skolan	Uppfyllt. Fler elever når en godtagbar kunskapsnivå eller mer än en godtagbar kunskapsnivå. Något färre elever är i behov av stödinsatser för att nå en godtagbar kunskapsnivå. Andelen elever som var behöriga till gymnasieskolans yrkesprogram var högst i Värmland för de elever som gick ur årskurs 9 vårterminen 2025.
	Påbörja jobbet med att ta fram en strategi för platsutveckling	Uppfyllt 25% av resurserna från den tidigare folkhälsostrategiens tjänst har under hösten omfördelats till plats- och föreningsutveckling i samverkan med IFK Munkfors. Bildning och Hälsa har fått i uppdrag att ta fram en plan för genomförande, uppföljning och utvärdering. En utvärdering och analys ska genomföras maj 2026, för att bedöma hur platsutvecklingen och projektet bidrar till folkhälsa i Munkfors kommun.
	Skapa praktikplatser eller liknande, i kommunens alla verksamheter för personer långt från arbetsmarknaden	Uppfyllt. Tekniska och fritidsbanken har haft praktikanter under året. Praktikplatser AME 2025: Harry Holms AB Smedjan Skildra Munkerudsskolan Lillängens bil & däckservice Voerst Alpine Munkfors bibliotek Villa Tallbacken Gummiverkstan i Munkfors Ransäters Hembygdsgård Har studenter från universitetet som läser sjuksköterskeprogrammet. Elever från vård o omsorg på gymnasiet har haft praktikplats hos oss. Har även haft

några extratjänster och språkpraktikanter.
Utökat VFU-platser för sjuksköterskor.

Arbetsmarknadsanställningar:
Björkdungen: 1 st
Smedjan: 1 st
Fritidsgården/AME: 1 st
Näringsliv: 1 st
Trygghetsboendet: 1 st

Indikator 4/5

● Den attraktiva företagskommunen	Minst 25 st genomförda företagsbesök	Uppfyllt. 25 st
	Näringslivsranking inom topp 100	Uppfyllt. Munkfors på plats 24 i rankingen, år 2025.
	Nyföretagarträffar 4 ggr/år	Uppfyllt. Starta eget, nyföretagande rådgivning, individuella träffar hamnar på sammanlagt 4 st.
	Tillgänglig industrimark	Delvis uppfyllt, Norra Näset är klart till 85% hoppas på att detaljplanen kan antas under maj månad 2026. Arbetet med att leta efter ytterligare industrimark pågår och är prioriterat.

Indikator 3/4

● Den attraktiva föreningskommunen	Minst 6 föreningsträffar per år	Uppfyllt. 6 föreningsbesök genomfördes under 2025.
	Föreningsforum-träffar 4 ggr/år	Uppfyllt. 4 föreningsforum har ägt rum.
	Anordna tillsammans med föreningslivet en friskvårdsdag.	Uppfyllt. Friskvårdsdag för alla anställda anordnades 21 maj i samverkan med föreningslivet.

Indikator 3/3

▲ Den hållbara kommunen	Minska antalet fordon som drivs av fossila drivmedel.	Ej uppfyllt. Fordonsparken har i år förnyats med fordon med bättre miljöklassning, dock ej fordon med eldrift. 79 % av fordonen är miljöklassade med utsläppsvärden typ Euro 5/ Euro 6, inkluderar både (lätta) lastbilar och personbilar. 2 fordon är renodlade elbilar, 2 är laddhybrider och 1 är en hybridbil.
	Verka för att förbättra laddningsinfrastrukturen för elfordon.	Uppfyllt. Ransäter och Klingevi är färdigställt, Farinn kommer bli färdigställt under våren 2026.
	Fortsätta jobba strategiskt med Agenda 2030 och knyta verksamheterna till målen inom agenda 2030	Uppfyllt. Ett pågående arbete där flera av de styrdokument som tagits fram har kopplats till de globala målen. Ett större arbete har genomförts inför kommande år, där de kommunövergripande målen är direkt kopplade till Agenda 2030.

Indikator 3/3

● Den attraktiva arbetsgivarkommunen	Sjukfrånvaro lägre än snittet i Värmland	Uppfyllt. Sjukfrånvaron landar på 6,62 för 2025 vilket är en sänkning gentemot 2024 med 1,15%. Snittet i Värmland för de 13 kommuner som redovisat sin sjukfrånvaro är 6,81%.
	God arbetsmiljö (Tillbud/Avvikelser/Olyckor)	Ej uppfyllt. Anmälda arbetsolyckor har ökat och anmälda tillbud har minskat.
	En attraktiv arbetsgivare (Medarbetarenkät)	Uppfyllt HME 2025 = 78
	En friskvårdsaktivitet för alla anställda i kommunens verksamheter.	Uppfyllt. En friskvårdsdag med flera aktiviteter har genomförts under 2025.
Indikator 3/4		
● Finansiellt mål	Ekonomiskt resultat skall ge ett överskott med minst 0 % i förhållande till kommunens egna kapital.	Uppfyllt. Resultatet är +3,8 mkr.
	Investeringar: Kommunens låneskuld skall hållas på en balanserad nivå över tid. Investeringar skall i huvudsak finansieras med egna medel. Det kan dock finnas skäl att låna till investeringar, framför allt inom avgiftsfinansierad verksamhet.	Uppfyllt. Kommunen har minskat lånade medel med 10 mkr under 2025, till totalt 108 mkr. Kommunen har bara lånat till en liten del av de senaste årens relativt stora investeringar.
	Taxor och avgifter: Avgifternas andel av kostnaderna skall inte tillåtas minska. Om avgiftsandelens tillåts minska, skall det finnas ett politiskt beslut om detta.	Uppfyllt. Beslut om höjda taxor har tagits av KF.
	Ekonomisk rapportering: En kungemensam budgetuppföljning med helårsprognos skall upprättas per den sista februari, april, augusti och oktober. Övriga månader görs ekonomisk avstämning enligt önskemål. Vid avvikelser skall åtgärder för att hålla budgetram redovisas.	Uppfyllt. Uppföljningen har följt plan. Åtgärder för att hålla budget har presenterats i uppföljningarna.

UPPFÖLJNING AV VERKSAMHETERNAS MÅL

Här görs en detaljerad uppföljning av de verksamhetsmål som var med i budgeten för år 2025.

Mål och måluppfyllelse för Kommunledning

KF mål	Kommunledning mål	Indikator	Värde	Måluppfyllelse
	● <i>Målet uppfyllt</i> ■ <i>Målet kan ej bedömas</i> ▲ <i>Målet ej uppfyllt</i>			
Den attraktiva medborgarkommunen	● En attraktiv och uppdaterad hemsida, som är lättnavigerad och intuitiv	Översyn 2ggr/år inom respektive verksamhet.	100%	Uppfyllt
		Antal klick det tar för användare att nå viktiga sidor eller slutföra en uppgift	≤ 3	Uppfyllt gällande antal klick för att nå viktiga sidor. Beroende på uppgift kan det innebära fler klick.
	Indikatorer: 2/2			
	● Klotter ska saneras inom 72 timmar efter att det upptäckts/anmälts	Andelen klotterincidenter som saneras inom 72 timmar efter upptäckt eller anmälan.	90%	Uppfyllt
			100%	Uppfyllt

		Genomföra och analysera mätningar, vid två tillfällen, av antalet klotteranmälningar som tas emot.		
	Indikatorer: 2/2			
	● Planera för attraktiva bostäder och livsmiljöer	Starta en projektgrupp som påbörjar arbetet.	100%	Delvis uppfyllt. Arbetet sker stegvis där framtagandet av en ny Översiktsplan ligger i steg ett. Parallellt med detta arbete tas det fram nya detaljplaner för industrimark. När ny Översiktsplan har antagits ska en projektgrupp påbörja arbetet i nästa fas.
	● Satsa på utbildning och personlig utveckling för att barn och ungdomar ska nå sin fulla potential och god självkänsla	Våra skolor ska vara aktiva inom Ung Företagsamhet	100%	Uppfyllt. Samtliga årskurser arbetar med UF-aktiviteter enligt framtagen plan. Även förskolan har samverkan med UF.
		Utveckla arbetet med ”Arbetsmarknadskunskap”	100%	Uppfyllt. Forssässskolan samarbetar med Handelskammaren Värmland i detta.
	Indikatorer: 2/2			
	● Kostnadseffektiva, trygga och hälsosamma lokaler	Minskad energianvändning i kommunens verksamhetslokaler	Energianvändningen understiger 145 kWh/m ² (medeltal för samtliga kommunägda lokaler samt RKHF:s lokaler).	Uppfyllt
	● Bra vägunderhåll	Andelen asfaltsvägar som förnyas	Minst 3 % av asfaltsvägarna förnyas/år	Uppfyllt
Den attraktiva företagskommunen	● Stödja entreprenörer och skapa nya arbetstillfällen genom samverkan mellan näringsliv och utbildning	Samarbeten mellan skolor och företag ska öka	100%	Uppfyllt. Vi ska fortsätta utveckla samarbetet mellan skolor och företag genom UF, Ung företagsamhet.
		Stöd till nystartade företag	100%	Uppfyllt. Rådgivning, träffar, lotsning
		Svensk näringslivs ranking	Topp 50	Uppfyllt. Plats 24
	Indikatorer: 3/3			
	● Tillgänglig industrimark	Nytt industriområde	Minst ett förslag till detaljplan med industrimark färdigt för granskning	Delvis uppfyllt, Norra Näset är klart till 85% hoppas på att detaljplanen kan antas under maj månad 2026. Arbetet med att leta efter ytterligare industrimark pågår och är prioriterat.

Den attraktiva föreningskommunen	● Arrangera och genomföra en "prova på dag" tillsammans med föreningslivet	Enkät – samla in feedback från föreningar och deltagare om deras upplevelse och nöjdhet	100%	Uppfyllt. Två separata enkäter skickades ut till deltagande företag och medarbetare. Responsen var övervägande positiv. Samtliga uttryckte att de gärna skulle delta igen och aktiviteterna upplevdes som välorganiserade, roliga och inkluderande.
	● Hjälpa föreningar att synas och nå ut till fler medlemmar genom kommunens kanaler	Förbättra kommunens föreningsregister	100%	Uppfyllt. Uppdaterat föreningsregister har tagits fram. Det är också lättare att nå från hemsidan.
		Påbörja arbetet med en gemensam evenemangskalender	100%	Uppfyllt. Detta har skett genom projektet Hållbart föreningsliv i praktiken. Kalendern planeras att testas inom föreningslivet inför sommarsäsongen 2026.
		Ökat stöd i form av rådgivning	100%	Uppfyllt. Föreningsstödjare har haft 2 st projekt-skrivarstugor samt att sex föreningar haft direktdialoger med hjälp att söka externa bidrag.
Indikatorer: 3/3				
Den hållbara kommunen	● Främja för en långsiktigt hållbar ekonomi	Minska andelen invånare 16-24 år som varken arbetar eller studerar (Mål 8 – Agenda 2030)	<9,5%	Uppfyllt (3,8%)
		Andel sysselsatta invånare 20-65 år ska öka (Mål 8 – Agenda 2030)	> 77,8%	Bedöms vara uppfyllt arbetslösa uppgår till 6,1%
		Långtidsarbetslöshet 25-65 år, andelen ska minska (Mål 8 – Agenda 2030)	<4,0%	Uppfyllt. (3,1%)
		Ökad befolkningsförändring i antal invånare under senaste femårsperioden (Mål 11 i Agenda 2030)	> - 3,2%	Uppfyllt. Befolkningen minskade dock med 88 personer från 2020 (3725 personer) vilket motsvarar -2,4%. Invånarantalet ökade dock med 12 personer under 2025.
Indikatorer:3/4				

	▲	Minska antal fordon som drivs av fossila drivmedel	Miljöfordon i den tekniska verksamheten (%)	>15 %	Ej uppfyllt. Tekniska har 8% miljöfordon.
	●	Ett väl fungerande VA-ledningsnät	Minska antalet avloppsstopp	<2 st/år	Uppfyllt
	▲	Förbli Fairtrade City-kommun	Ökande andel Fairtrade-märkta produkter i verksamheterna	Minst 70 % av kaffet och minst 70 % bananer	Ej uppfyllt 90 % av Fairtrade-kaffe 50 % av Fairtrade-bananer. Har varit brist på bananer hos leverantör
	●	Praktikplatser för nyanlända, unga och långtidsarbetslösa	Verksamheterna erbjuder lämpliga praktikplatser	Minst en praktikplats	Uppfyllt.
	●	Hållbar kommun	Hushållsavfall som samlats in för materialåtervinning, inkl. biologisk behandling, andel (%)	>50 %	Uppfyllt
Den attraktiva arbetgivarkommunen	●	Implementera arbetet med friskfaktorer	Sjukfrånvaron ska sjunka.	Lägre än snitt i länet%	Uppfyllt
			Genomföra medarbetarenkät och analysera resultatet samt ta fram en handlingsplan	1 gång/år	Uppfyllt
		Indikatorer: 2/2			
	●	Erbjuda hälsofrämjande aktiviteter och program som stödjer medarbetarnas fysiska och mentala hälsa	Medarbetarnas användning av friskvårdsbidrag ska öka Medarbetarengagemang: Mätning av medarbetarnas engagemang och motivation på arbetsplatsen (HME)	>140 >75	Uppfyllt Antal inlämnade bidrag var 173 (136 år 2024) HME (hållbart medarbetarengagemang) fortsätter höjas och är nu 78 (77 år 2024).
		Indikatorer: 2/2			
Finansiellt mål	●	Verksamheterna följer budget	Månadsbudget i balans	Utfall ≤ budget	Uppfyllt

Mål och måluppfyllelse för Omsorg och hälsa

KF mål	Omsorg och stöd mål	Indikator	Värde	Måluppfyllelse
● Målet uppfyllt ■ Målet kan ej bedömas ▲ Målet ej uppfyllt				
Den attraktiva medborgarkommunen	● Individ i centrum, för bra stöd och god vård och omsorg	1. Utökade aktiviteter på våra SÄBO. 2. Fortsatt ökad aktivitet i gemensamma utrymmen på Trygghetsboendet Tallåsen måndag-fredag 3. Hemtjänst: Ingen ska ha mer än 12 personal under en 14 dagars period. 4. LSS-boende: Implementera IBIC under 2025 5. Minska antalet fallskador bland äldre (Kolada) 6. Erbjud en god och säker Palliativ vård: a) Mäta smärtskattning med hjälp av bedömningsinstrument samt dokumentation i patientjournal. b) Dokumentation i Palliativa registret. Utgå från nationella vårdplan för varje enskild individ. c) Brytpunktsamtal till alla individer samt dokumentation i patientjournal. 7. God och nära vård, omsorg och stöd genom: a) Erbjud personcentrerad vård, omsorg och stöd med utgångspunkt i den enskildes önskemål gällande uppdrag och utförande av insats. b) Samverkan med primärvården	1. 1 aktivitet/månad 2. 1 aktivitet/månad 3. 100% av de brukare som har under 100 h/mån 4. 100 % 5. <föregående år, följs upp 2 ggr/år 6. a-b) Kontroll 2 ggr/år c) 100% 7. a) 100% b) 4 samverkansmöten /år	1. Uppfyllt 2. Uppfyllt 3. Uppfyllt 4. Delvis uppfyllt, fortsatt implementering under 2026 5. Uppfyllt, 2024 sammanställning 2025 ej klar. 6. Uppfyllt 7. Uppfyllt
		Indikatorer: 6/7		
	▲ Välfärdsteknik	1. Utöka antalet läkemedelsfördelare 2. Alla som vill ha digital tillsyn bör erbjudas detta under 2025.	1. Samtliga tillgängliga fördelare ska ut till brukare. 2. 100 %	1. Ej uppfyllt, ökat antalet läkemedelsfördelare hos brukare dock ej alla. 2. Ej uppfyllt, saknas underlag.
		Indikatorer: 2/2		
	● Kvalitetssäker verksamhet	1. Uppföljning av uppdrag både extern och internt 2. Uppföljning av internkontrollplan	1. 1 ggr/år 2. 1 ggr/år 3. 100% 4. 100% 5. 100%	1. Uppfyllt 2. Uppfyllt 3. Uppfyllt 4. Uppfyllt 5. Uppfyllt

	3. Psykisk hälsa, utbildning och arbetssätt	6. 2 ggr/år	6. Uppfyllt
	4. Barnkonventionen, implementering i alla berörda verksamheter	7. 100%	7. Uppfyllt
	5. Våld i nära relation, utbildningsinsatser för medarbetare.	8. Minst två samverkansmöte/år.	8. Uppfyllt
	6. Agenda 2030, delmål 5, ökad jämställdhet genom ärendegranskning 2 gånger/år	a-b) 100%.	a) Uppfyllt b) Uppfyllt
	7. Brottsförebyggande, öka kompetens hos medarbetarna genom utbildning/information		
	8. God och nära vård, samverkan med primärvården. a) Nya Sol, implementering av förebyggande/hälsofrämjande insatser b) kartlägga icke biståndsbedömda insatser.		

Indikatorer: 7/9

	● Förebyggande främjande arbetet för barnfamiljer	Generellt föräldrastöd ska erbjudas minst 2 ggr/år (Öppenvård)	100%	Uppfyllt.
Den attraktiva företagskommunen	● Underlätta för företag att bedriva verksamhet kopplat till utskottets ansvarsområde	Ge möjlighet för enskilda företagare som erbjuder service till brukare i kommunens boenden såsom fot- och hårvård möjlighet att temporärt använda lokal för denna typ av service gentemot brukare.	Lokaler ska tillhandahållas vid efterfrågan.	Uppfyllt.
Den attraktiva föreningskommunen	● Stöd och stimulans till föreningar, som har målgrupper som relaterar till utskottets ansvarsområde	Samarbeta med de pensionärsorganisationer som finns på orten.	Minst 4 ggr per år	Uppfyllt.
Den hållbara kommunen	▲ Resande med bil	Minska antalet bilar som drivs av fossila bränslen	Vid byte ersätta minst 1 av bilarna till fossilfria alternativ	Ej uppfyllt.
Den attraktiva Arbetsgivarkommunen	▲ Lägre sjukfrånvaro Indikatorer: 2/2	Sjukfrånvaron ska sjunka och vara stabil. Friskvårdsaktivitet	Lägre än snittet i länet. 1 gång/år	Ej uppfyllt. Omsorg och hälsa landar på en total sjukfrånvaro under 2025 på 7,57 %, länet 6,85%

	● Bra arbetsklimat	Medarbetarenkät HME totalindex (hållbart medarbetarengagemang)	>70 svarsfrekvens	Uppfyllt
		Kompetensutvecklingsplan för omsorg och stöd	100%	Uppfyllt
		Gemensamt introduktionsprogram för ny personal	100%	Uppfyllt
	Indikatorer 3/3			
Finansiellt mål	● Ekonomi i balans	Resultat inom ram	Utfall ≤ budget	Uppfyllt.

Mål och måluppfyllelse för Bildning och hälsa

KF mål	Lärande och stöd mål	Indikator	Värde	Måluppfyllelse
● <i>Målet uppfyllt</i> ■ <i>Målet kan ej bedömas</i> ▲ <i>Målet ej uppfyllt</i>				
Den attraktiva medborgarkommunen	● Kvalitetssäker verksamhet	Systematiskt kvalitetsarbete enligt årshjul som säkerställer att verksamheterna följer gällande styrdokument. I fyra analysperioder identifieras utvecklingsområden och åtgärder sätts in.	100%	Uppfyllt. Årshjulet har följts och kvalitetsdialoger har genomförts enligt plan.
		En utvecklingsplan tas fram inför nytt läsår på enhetsnivå och övergripande nivå. Dessa utvecklingsplaner tillsammans med analys av föregående läsår presenteras på utskott i september.	100%	Uppfyllt. Samtliga verksamheter har arbetat utifrån utvecklingsplaner baserade på identifierade behov. Dessa planer har följts upp kontinuerligt under året.
		Uppföljning av internkontrollplan.	1 gång per år.	Uppfyllt. Genomförd enligt plan.
Indikatorer: 3/3				
	● Öka språklig medvetenhet	Alla verksamheter inom förskola och skola arbetar aktivt med språk- och kunskapsutvecklande arbetssätt. Detta redovisas i det systematiska kvalitetsarbetet.	100%	Uppfyllt. Mer fokus i samtliga verksamheter på språkstärkande arbete. Förstelärare finns kopplat till detta område. Kompetensutveckling för personal har skett under året.
		Samverkan sker med biblioteket inom samtliga verksamheter enligt framtagna plan.	100%	Uppfyllt. God samverkan finns mellan förskola/skola och folkbiblioteket.
Indikatorer: 2/2				
	● Förbättrade elevresultat i skolan	Förbättra resultaten mellan åk 2-åk 3	100%	Uppfyllt. Fler elever når en godtagbar kunskapsnivå eller mer än en godtagbar kunskapsnivå. Något färre elever är i behov av stödinsatser

			för att nå en godtagbar kunskapsnivå.
	Förbättra resultaten mellan åk 5-åk 6	100%	Delvis uppfyllt. Fler elever når mer än en godtagbar kunskapsnivå. Dock är något fler elever i behov av stödinsatser för att nå godtagbara kunskaper.
	Förbättra resultaten mellan åk 8-åk 9	100%	Uppfyllt. Meritvärdet har ökat från 170,59 VT-åk 8 till 178,29 HT- åk 9.
	Mäta resultaten vid de nationella proven i åk 3, 6 och 9. Analysera resultaten på nationella prov för att bedöma elevernas kunskapsnivåer.	100%	Uppfyllt. Analyser görs både på enhetsnivå och övergripande nivå.
	Minskad andel elever med problematisk skolfrånvaro.	100%	Uppfyllt. Den totala frånvaron har minskat på båda skolorna under 2025 jämfört med 2024.
	Ökad andel elever som upplever trygghet och studiero.	100%	Delvis uppfyllt. Enligt den trivselenkät som genomfördes under vårterminen 2025 är andelen elever som känner sig trygga i skolan och i sin klass i stort sett oförändrad från 2024. Den ökning som kan ses är att upplevelsen av studiero har ökat något på Munkerudsskolan medan den har minskat marginellt på Forsnässkolan.
Indikatorer: 4/6			
● God skolmat	Elevenkät mäter nöjdhet	Nöjd eller mycket nöjd >65 % (senast 72,7%)	Uppfyllt. Resultatet på årets enkät blev 69,36 %, vilket är en försämring från 2024 men ändå över satt gränsvärde för måluppfyllelse.
● Öka besöksantalet på biblioteket	Aktivitetstillfällen för barn&unga i kommunala bibliotek	Minst 30 st/år	Uppfyllt. Enligt Kolada hade Munkfors kommun 62,9 aktivitetstillfällen för barn och unga i kommunala bibliotek/1000 inv. Detta placerar oss över rikssnittet. Regelbundna klassbesök har genomförts under året. Flera aktiviteter har erbjudits i samband med skollov.
● Biblioteket bidrar till ökat läsande	Antal barnbokslån i kommunala bibliotek	10 barnboks lån/barn	Uppfyllt. Enligt Kolada hade vi 13,3 barnbokslån/barn under 2025 vilket placerar oss precis på rikssnittet

	●	Ökad kännedom om fritidsbanken	Aktiviteter med Fritidsbanken	Minst 6/år	Uppfyllt. Fritidsbanken har varit delaktig i flera olika aktiviteter, exempelvis på friluftsdagar.
Den attraktiva föreningskommunen	●	Samverkan mellan förskola/skola/fritidshe m och föreningsliv	Plan för samverkan finns framtagen och följs.	100%	Uppfyllt. Detta har blivit lättare när samtliga verksamheter nu ligger under samma utskott.
		Samverkan mellan fritidsgård och föreningsliv	Plan för samverkan finns framtagen och följs.	100%	Uppfyllt. Detta har blivit lättare när dessa verksamheter nu ligger under samma utskott. Ett exempel på samverkan är inom fria sommarlovs-aktiviteter.
		Indikatorer: 2/2			
	●	Aktivt stöd till våra föreningar	Antalet föreningsbesök/år	Minst 6 st/år	Uppfyllt. Fler än 6 föreningsbesök genomfördes under 2025.
	●	Aktivt stöd till våra föreningar	Föreningsforum	Minst 4 st/år	Uppfyllt. 4 föreningsforum har genomförts.
Den attraktiva företagskommunen	●	Samverkan mellan skola och företag	Företagsbesök åk 8 och åk 9.	100%	Uppfyllt. Genomfört enligt plan.
			Kartläggning av aktuella kompetensbehov hos företagen. Detta tas fram av studie- och yrkesvägledare tillsammans med kommunens näringslivsutvecklare och används som en del av vägledningen inför gymnasievalet.	100%	Uppfyllt. Resultatet av genomförd kartläggning är ett viktigt underlag inför gymnasieval och även i arbetet med dimensionering av gymnasiets utformning
		Indikatorer: 2/2			
Den hållbara kommunen	●	Hållbar miljö	Fungerande sopsortering.	100%	Uppfyllt.
			Fortsätta jobba strategiskt med Agenda 2030 och knyta verksamheterna till målen inom Agenda 2030.	100%	Uppfyllt. Kontinuerligt arbete sker.
		Indikatorer:2/2			
	▲	Minskning av matsvinn	Redovisning av mängden tallrikssvin på Munkeruds- och Forsnässkolan	<32 g/portion	Ej uppfyllt. Matsvinnet blev under 2025 totalt 36,5 g/portion. Målet uppnåddes på Munkerudsskolan där eleverna blir tilldelade mat. På Forsnässkolan där eleverna tar mat själva är det ett större matsvinn. Måltidspersonalen kommer arbeta tillsammans med pedagogerna kring detta.
	●	Förbli Eko-kommun	Andel ekologisk mat till skolan	>15%	Uppfyllt. Andel ekologisk mat till skolan landade på 17,58 % under 2025.

	▲	Närproducerade livsmedel	Andel närproducerade livsmedel	Förbättra t jämfört med 2024	Ej uppfyllt. Närproducerade livsmedel år 2024 var 12,78%, år 2025 blev det 11,18%. Orsaken är att det har varit kris gällande närproducerat nötkött från Skafferiet Värmland och utanför vår påverkan.
Den attraktiva arbetsgivarkommunen	▲	Lägre sjukfrånvaro	Sjukfrånvaron ska sjunka och vara stabil.	Lägre än snitt i länet%	Sjukfrånvaron för Bildning och hälsa landade på 6,93 % för 2025. Eftersom det är en ny organisation kan ingen jämförelse göras med föregående år. Kommunen som helhet har sänkt sjukfrånvaron.
		Indikatorer: 2/2	Friskvårdsaktivitet erbjuds för samtliga medarbetare.	1 gång/år	Uppfyllt. En friskvårdsdag genomfördes under maj 2025.
Ekonomi i balans och god ekonomisk hushållning	●	Fungerande budgetuppföljningsprocess	Analys och åtgärdsarbete rapporteras	100 %	Uppfyllt. Månadsuppföljningar och andra möten utifrån uppkomna behov har genomförts.

STÖRRE VERKSAMHETERS KOSTNADER JÄMFÖRT MED REFERENSKOSTNAD

Följande tabell visar hur verksamheternas kostnader avviker från referenskostnaden år 2024 (senaste tillgängliga statistik). Referenskostnaden är rikssnittets kostnad justerad med hänsyn till hur kommunens struktur avviker från medelkommunen (i beräkningar ingår t ex antal barn, antal äldre och socioekonomiska faktorer). Referenskostnaden beräknas av SCB och utgör en grund i det kommunala utjämningsystemet. Det fördelar skatter och statsbidrag mellan kommunerna. Syftet är att varje kommun ska ha ungefär lika stora resurser i förhållande till sitt behov. Därför kan man, något förenklat, säga att referenskostnaden per verksamhet, är den ersättning kommunen har för att bedriva sina verksamheter. För en god ekonomi är det därför viktigt att varje verksamhets kostnad inte är markant högre än sin referenskostnad. Kommunen tilldelar budget för att verksamheternas kostnader ska vara nära referenskostnaden (dvs på rikssnittets nivå). För annan budgetnivå ska det finnas ett politiskt beslut om att kommunen ska satsa mer eller mindre än medelkommunens kostnad (referenskostnaden).

Kostnadsavvikelse från referenskostnad år 2024	%	Mkr
Fritidshem	-31	-2
Förskola	-1	0
Grundskola	-4	2
Gymnasieskola	-1	0
Individ- och familjeomsorg	+17	+3
Äldreomsorg	+7	+5
Totalt		+8

Tabellen visar att samtliga verksamheter har kostnader relativt nära referenskostnaden år 2024 och kommunens totala verksamhetskostnader är något högre än den totala referenskostnaden.

Fritidshem är den verksamhet som avviker mest procentuellt, men det beror främst på att en lägre andel barn deltar i verksamheten än i medelkommunen och kostnaden per barn är relativt nära

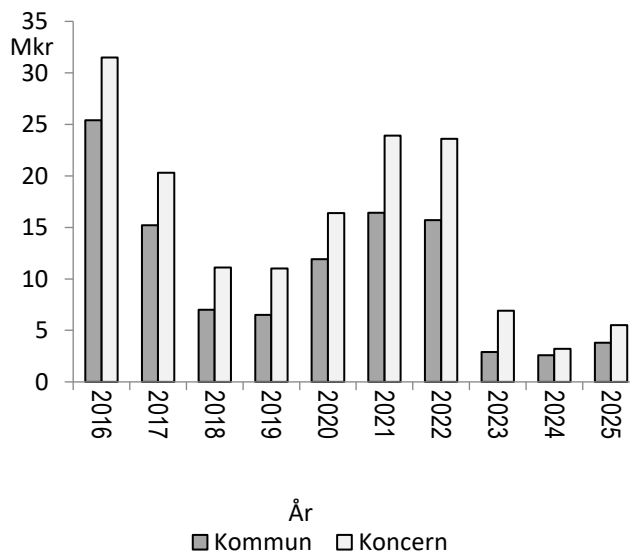
rikssnittet. En detaljerad uppföljning av verksamheternas driftsredovisning (kostnader jämfört med budget) finns i kommande avsnitt *Resultat och ekonomisk ställning*.

RESULTAT OCH EKONOMISK STÄLLNING

ÅRETS RESULTAT

Årets resultat för kommunen är +3,8 mkr (2024: +2,6 mkr). Budgeterat resultat var +0 mkr.

Resultatet kan sammanfattas med att verksamheterna överlag gick bättre än budget och finansen gick sämre än budget beroende på lägre intäkter för skatter och bidrag samt högre kostnader för pensioner än budgeterat. Koncernens resultat var +5,5 mkr. Sett över tid har kommunens och koncernens resultat varit positiva ända sedan 2015.



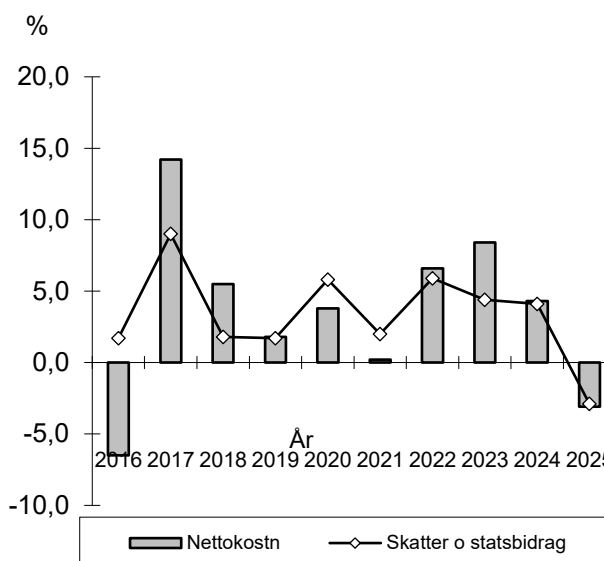
FINANSIELLT MÅL

Det finansiella målet *Ekonomi i balans och god ekonomisk hushållning* ingår bland Kommunfullmäktiges mål. Målet uppnås för år 2025. Samtliga indikatorer bedöms vara uppfyllda och en detaljerad uppföljning av målet finns i tidigare avsnitt *God ekonomisk hushållning och måluppfyllelse*.

UTVECKLING AV INTÄKTER OCH KOSTNADER

För god ekonomisk hushållning är det viktigt att det finns balans mellan intäkter och kostnader. På sikt bör inte verksamhetens kostnader öka snabbare än summan av skatteintäkter och statsbidrag.

Under 2025 har kommunens intäkter från skatter och statsbidrag minskat med 2,9 % nettokostnaderna har minskat med 3,1 %. Det betyder att kostnaderna har minskat i nivå med intäkterna, ekonomin är stabil.



BALANSKRAVET

Balanskravet innebär att kommunens intäkter ska överstiga kostnaderna varje år. Om ett underskott uppstår ska det återställas inom de kommande tre budgetåren. Kommunfullmäktige tog under 2013 beslut om att införa en resultatutjämningsreserv. Vid ett underskott kan resultatutjämningsreserven användas för att slippa kommunallagens krav om att återställa det med motsvarande överskott inom 3 år.

Beräkningen görs enligt kommunens riktlinjer och insättning till reserven får göras för den del av resultatet som överstiger 1 % av skatteintäkter, generella statsbidrag och utjämningsreserv. En balanskravsutredning görs här i två steg. I steg 1 beräknas nedre gränsen för om resultat får avsättas till resultatreserven. I steg 2 beräknas hur mycket som kan avsättas. Utredningens steg 1 visar att kommunens resultat efter balanskravsjusteringar ska vara minst 2 942 tkr, för att få avsätta medel

till reserven. Enligt steg 2 kan 810 tkr avsättas till reserven. Kommunens resultatutjämningsreserv från föregående år är oförändrad.

Balanskravsutredning steg 1 (tkr)	2025
Skatteintäkter och statsbidrag	294 164
1 % av skatteintäkter och statsbidrag	2 942

Balanskravsutredning steg 2 (tkr)	2025
Årets resultat	3 752
-samtliga realisationsvinster	0
+Realisationsvinster enligt undantagsmöjlighet	0
+Realisationsförluster enligt undantagsmöjlighet	0
-/+Orealiserade vinster och förluster i värdepapper	0
+/-Återföring av orealiserade vinster och förluster i värdepapper	0
Årets resultat efter balanskravsjusteringar	3 752
-Reservering av medel till resultatreserv	-810
+Användning av medel från resultatreserv	0
+Användning av medel från resultatreserv	0
Balanskravsresultat	2 942

Resultatreserv (tkr)	2025
IB	0
medel till resultatreserv	810
UB	810

Resultutjämningsreserv (tkr)	2025
IB	88 834
Förändring	0
UB	88 834

SAMMANSTÄLLD REDOVISNING

Kommunkoncernen omfattar Munkfors kommun med dess nämnder samt företag som kommunen på grund av andelsinnehav har ett bestämmande eller betydande inflytande över. Som dotterbolag räknas företag som kommunen på grund av röstandelsmajoritet har ett bestämmande inflytande över (mer än 50 %). I kommunkoncernen ingår Munkfors kommun, dotterbolagen Munkforsbostäder AB (andel 100 %) och Munkfors Energi AB (60 %).

Årets resultat i koncernen Munkfors kommun uppgår till +5,5 mkr (år 2024: +3,2 mkr). Bolagens verksamheter uppvisar följande resultat:

- Munkforsbostäder AB -0,2 mkr (år 2024: -0,2 mkr).
- Munkfors Energi ABs resultat efter finansiella poster (exklusive bokslutsdispositioner och skatt) är 4,1 mkr (år 2024: 1,9 mkr). Inklusiva bokslutsdispositioner och skatt är resultatet 4,1 mkr (år 2024: 3,7 mkr). Munkfors kommunkoncerns del av resultatet är 60 % enligt kommunens ägarandel.

Munkförsbostäder

Munkförsbostädernas resultat är -0,25 mkr, budgeterat var 0,5 mkr. Ungefär 1,6 mkr har investerats under året. Två lägenheter på Heden samt två lägenheter på Sunnmans väg har helrenoverats. Vakansgraden var 11% vid årets slut (16% 2024).

Driftredovisning (tkr)	Bokslut 2023	Bokslut 2024	Bokslut 2025	Budget 2025
Resultat	1882	-197	-251	543
Budgetavvikelse	1804	-794	-794	

Munkfors Energi

Munkfors Energi har ett resultat på närmare 4,1 mkr efter finansiella poster och budget var 1,1 mkr. Resultatet är runt 2,1 mkr bättre än föregående år och närmare 3 mkr bättre än budget. Den största anledningen till det förbättrade resultatet jämfört med budget är minskade produktions-kostnader i form av mindre nyttjande av biobränsle.

Driftredovisning (tkr)	Bokslut 2023	Bokslut 2024	Bokslut 2025	Budget 2025
Intäkter	36 384	31 606	32 855	32 556
Kostnader	-32 094	-29 684	-28 793	-31 431
Driftnetto	4 290	1 922	4 062	1 125
Budgetavvikelse	657	2 532	2 937	

Tkr eller antal	Bokslut 2022	Bokslut 2023	Bokslut 2024	Bokslut 2025	Budget 2025
Omsättning, tkr	46 656	36 010	31 506	32 855	32 556
Resultat inkl bokslutsdisp. Och skatt, tkr	11 537	6 080	3 654	5 300	1 125
Balansomslutning, tkr	109 659	92 275	84 603	86 351	
Kassalikviditet, %	105	75	112	105	-
Räntabilitet på totalt kapital, %	14	5	8	10	-
Soliditet, %	57	72	80	82	-

PENSIONSÅTAGANDE

Kostnaden för individuella delen av de pensioner som har intjänats under 2025 (enligt anställdas placeringsönskemål) uppgår till ca 14,5 mkr inkl särskild löneskatt (år 2024: 14,0 mkr). För de personer som har en pensionsrätt för lönedelar över 7,5 gånger basbeloppet, tillämpas en försäkringslösning sedan 1998, vilket innebär att intjänad pensionsrätt betalas och kostnadsförs direkt.

Kommunens övriga pensionsförpliktelser finns uttryckta i dels avsättningar på 8,1 mkr (år 2024: 8,1 mkr) för pensioner intjänade från 1998 och dels som ansvarsförbindelse för de som intjänats före 1998 på 86,8 mkr (år 2024: 89,9 mkr). Här ingår även pensionsskuld för förtroendevalda. Beloppen är beräknade enligt gällande pensionsavtalsregler och beräkningsgrunder och de görs av kommunens pensionsadministratör KPA.

Aktualiseringsgraden, d v s hur pass väl beräkningarna grundar sig på personernas reella historiska inkomster, uppgår till 99 % enligt pensionsadministratören. För resterande del har prognoser legat

till grund. Några finansiella placeringar för att täcka framtida åtaganden finns ej. Munkfors kommuns soliditet inklusive alla pensionsåtaganden är 40% (år 2024: 38 %).

DRIFTREDOVISNING

Verksamheternas driftredovisning visar ett överskott med +6,1 mkr gentemot budget (år 2024: +5,1 mkr), Finansförvaltningen har ett underskott på -2,4 mkr gentemot budget (2024: -2,6 mkr).

Budgetavvikelser (mkr)	2025
Verksamheterna	
Kommunledning	1,2
Omsorg & stöd	4,8
Bildning & hälsa	-0,5
Tekniska	0,6
Valnämnden	0,0
Summa	6,1
Finansförvaltningen	
Interna räntor	-0,1
Pensioner och avtalsförsäkringar	-1,6
Skatter och statsbidrag	-1,2
Finansnetto	+0,5
Summa finansförvaltningen	-2,4
Total budgetavvikelse kommunen	3,7
Budgeterat resultat	0,0
Kommunens resultat	3,7

Driftredovisning (tkr)	Intäkter	Kostnader	Driftnetto	Budget netto	Budgetavvikelse
Kommunledning	12 657	-51 729	-39 072	-40 284	1 212
Kommunchef	825	-18 620	-17 795	-18 640	845
Enheten intern service	140	-8 990	-8 850	-9 620	770
Enheten ekonomi	322	-7 986	-7 664	-6 823	-841
Enheten näringsliv	529	-3 441	-2 912	-2 718	-194
Integration	1 751	-1 751	0	0	0
Stadsnät	5 463	-5 463	0	0	0
IT	3 627	-5 478	-1 851	-2 483	632
Omsorg och hälsa	46 045	-174 147	-128 102	-132 890	4 788
Verk.chef, familjeråd	7 696	-10 311	-2 615	-3 859	1 244
Äldreomsorg	21 825	-98 100	-76 275	-77 930	1 655
LSS/SFB	7 673	-35 139	-27 466	-27 936	470
Arbetsmarknadsenheten	1 909	-3 666	-1 757	-1 976	219
Individ- och familjeomsorg	6 095	-23 575	-17 480	-17 434	-46
Öppenvård	847	-3 356	-2 509	-3 755	1 246
Bildning och hälsa	41 270	-146 352	-105 082	-104 574	-508
Verk.chef	2 597	-12 589	-9 992	-11 336	1 344
Förskolerektor	6 035	-25 941	-19 906	-19 029	-877
Munkerudsskolan ro	6 058	-22 954	-16 896	-17 080	184
Forsnässkolan ro 1	8 756	-36 735	-27 979	-27 243	-736
Forsnässkolan ro 2	6 394	-13 634	-7 240	-8 889	1 649
Kostenheten	10 467	-10 999	-532	0	-532
Gymasiet	963	-23 500	-22 537	-20 997	-1 540
Tekniska	73 998	-87 763	-13 765	-14 400	635
Skattefinansierad verk	51 399	-66 151	-14 752	-15 408	656
Avgiftsfinansierad verk	22 599	-21 612	987	1 008	-21
Valnämnd	0	-9	-9	-5	-4

Avgående avskrivningar i driften	0	15 179	15 179	15 275	-96
S:a utskott	173 970	-444 821	-270 851	-276 878	6 027
Återföring kapitalkostnader	0	6 168	6 168	6 188	-20
Pensioner	0	-10 550	-10 550	-8 872	-1 678
Avgående interna poster	-62 908	62 908	0	0	0
S:a innan avskrivningar	111 062	-386 295	-275 233	-279 562	4 329
Avskrivningar	0	-15 179	-15 179	-15 275	96
Verksamhetens intäkter och kostnader	111 062	-401 474	-290 412	-294 837	4 425

Kommunledning +1,2 mkr

- Kommunledning hade ett överskott på 1,2 mkr.
- Större budgetavvikelser finns inom Kommunchef +0,8 mkr vilket i huvudsak beror på att kommunbuffert inte förbrukades. Enheten för intern service hade ett överskott på 0,7 mkr. IT-enheten hade ett överskott på 0,6 mkr och enheten för ekonomi redovisade ett underskott om 0,8 mkr i huvudsak pga ökade kostnader för färdtjänst.
- Stadsnät hanteras ekonomiskt som ett eget taxekollektiv med egen ekonomi och påverkar inte kommunens resultat. Resultatet för 2025 är ett överskott med 582 tkr. Det ackumulerade resultatet är 7 146 tkr.

Taxefinansierade resultat (tkr)	Bokslut 2024	Bokslut 2025	Akkumulerat resultat
Stadsnät	625	582	7 146

Omsorg och stöd +4,8 mkr

- Omsorg och hälsa redovisar ett överskott med +4,8 mkr.
- Fått statliga bidrag för Äldreomsorgslyftet, Tillväxtverket, God och nära vård, Nya SoL, Säkerställa socialtjänsten och HSL beredskap, Hälsosamtal, Ny socialtjänstregister, Habiliteringsersättning, Säkerställa en god vård och omsorg av äldre personer, BRÅ sextit, BRÅ sspf, Suicidprevention, Bostad först, Öka o stärka föräldraskap, Subventioner av placeringar barn-ungdom, MUCF.

Förvaltningsadministration +1,1 mkr:

- Förvaltningsadministration redovisar ett överskott på +1,1 mkr. Budget har flyttats hit för tjänster som ej ska tillsättas. Ingen kostnad för verksamhetschef under 2 månader. Mindre kostnader för bostadsanpassning än budget

Familjerådgivningen +0,15 mkr:

- Familjerådgivningen redovisar ett överskott på +0,15 mkr pga lägre personalkostnader än budget.

Äldreomsorg +1,75 mkr:

- Hemtjänsten resultat är -1,25 mkr. Lägre personalkostnader än budget. Försäljning av två bilar. Fått statliga bidrag som tex finansierat epa-ungdomar på sommaren, seniorträffar, stepping-on utbildning, teamleader.
- Björkdungens resultat är -0,2 mkr. Högre personalkostnader än budget men detta täcks upp med intäkter för sålda korttidsplatser till andra kommuner under året. Lite högre kostnader för förbrukningsvaror och matförsörjning.
- Demensdagvården har varit stängd under större delen av året men startades upp igen i början av december. Årsresultat +0,4 mkr. Haft en uppsökande verksamhet för att få kontakt med daggäster.
- Björkbackens resultat är +0,3 mkr. Högre personalkostnader än budget men detta täcks upp med intäkter för sålda korttidsplatser till andra kommuner under året. Scheman har setts över och förändringar har gjorts under året.
- Nattenhetens resultat är -0,3 mkr. Mer personalkostnader än i budget pga ökad vårdtyngd på natten.

- Sjuksköterskornas resultat är +0,6 mkr. Lägre personalkostnader än budget.
- Rehabs årsprognos -0,3 mkr. Har jobbat med MDR och bytt ut hjälpmedel kontinuerligt.

LSS-verksamhet 0,4 mkr:

- Personlig assistans/SFB. Resultat +0,2 mkr. Högre intäkter från Försäkringskassan än budget.
- Svartensven. Resultat +0,2 mkr. Lägre personalkostnader än budget.
- Sunnmans. Resultat -0,1 mkr. Lägre personalkostnader än budget.
- Daglig verksamhet. Resultat 0 mkr. Gått enligt budget.
- Fjärilen. Resultat +0,2 mkr. Lägre personalkostnader än budget.
- Elevhem. Resultat +0,1 mkr. Lägre kostnader för elevhem än budget.
- Familjehem LSS. Resultat -0,2 mkr. Ny placering i november som inte finns i budget.
- Övrig LSS. Resultat 0 mkr. Gått enligt budget.
- Vi har startat upp Yrkesresan, utbildning inom LSS.
- Startat upp ett digitalt verktyg Boet inom Sunnmans.

Arbetsmarknadsenheten +0,2 mkr:

- Resultat +0,2 mkr. Bidrag från Arbetsförmedlingen genom förstärkt arbetsträning.
- Modus – insats samordnad rehabilitering
Projekt finansierad av fria medel från Klasam; Klarälvdalens samordningsförbund (Finsam).
FINSAM = Lagen om Finansiell samordning av rehabiliteringsinsatser
- MUCF – Projekt insatser för att underlätta ungas etablering i arbets- och samhällslivet
MUCF = Myndigheten för civilsamhälle och unga

Individ- och familjeomsorg enligt budget

- Resultat enl. budget. Har haft höga kostnader för institutionsplaceringar både vuxna och unga, kontaktpersoner och familjehemsplaceringar men det täcks upp av bidrag till familjehemsplaceringar samt lägre personalkostnader pga. vakanta tjänster under året.

Öppenvårdsenheten +1,3 mkr:

- Resultat +1,3 mkr. Överskottet beror i huvudsak på vakanta tjänster.

Nyckeltal Omsorg och hälsa	Bokslut 2023	Bokslut 2024	Bokslut 2025	Budget 2025
Äldreomsorg				
Hemtjänst (tim/mån)	5628	6233	6103	4 850
Korttidsboende (antal)	6,6	8,9	5,2	4
Säbo (antal)	56,2	50,5	53,3	57
LSS (antal)				
PA Försäkringskassan SFB	2	2	2	2
PA Kommun	1	1	1	1
PA Övriga	3	4	4	4
Serviceboende LSS	16	16	14	16
Boendestöd	6	6	0	
Daglig verksamhet	22	21	25	25
Övrig LSS	9	9	12	10
Korttidsvistelse	4	2	2	2
Korttidstillsyn	3	2	5	2
Familj-/elevhemsboende	0	1	1	1

Bildning och hälsa -0,5 mkr

- Bildning och hälsa redovisar ett underskott med -0,5 mkr.
- Verksamhetschef - extra bidrag under 2025 och vakanta tjänster

- Förskole rektor - underskott beror på förändringar i de interkommunala ersättningarna. Vi har fler barn än beräknat hos annan huvudman och på grund av särskilda skäl har en tidigare planerad intäkt halverats.
- Munkerud ro (inkl. Fritidsbanken) ej budgeterat bidrag gör att Munkerud ro hamnar på ett litet överskott.
- Forsnäs ro 1 - Ökad IKE-kostnader, en ”dubbelbemanning” under våren och kostnader för lärare som genomförde kartläggning av nyanlända elever. Underskottet täcks av överskott vid RO2.
- Forsnäs ro 2 (Fritidsgård, SYV, AG, Elevhälsa) - Vakanta tjänster och ett ej budgeterat bidrag ger ett överskott.
- Kostenheten – Sparbeting finns i budget 2025 (Skola 0,2 mkr och ÄO 0,3 mkr). besparingsåtgärder kunde inte genomföras utan mynnade ut i underskott.
- Gymnasiet - Fler elever vid gymnasiet än budgeterat (ordinarie + anpassat). Extra skolskjuts/taxiresa vårterminen och höstterminen som ej är med i budget.

Nyckeltal Bildning och hälsa (tkr eller antal)	Bokslut 2023	Bokslut 2024	Bokslut 2025	Budget 2025
Förskola				
Antal barn (snitt helår)	156	151	153	146
Kostnad per plats inkl. lokaler (netto)	114,3	121,4	120,5	120,5
Fritidshem				
Antal elever 6–12 år (snitt helår)	105	99	96	100
Kostnad per plats inkl. lokaler (netto)	23,7	27	25,3	41,6
Förskoleklass				
Antal elever (snitt helår)	46	38	37	36
Kostnad per plats inkl. lokaler (netto)	53,7	72,9	80,9	55,0
Grundskola				
Antal elever åk 1–3 (snitt helår)	120	122	118	119
Antal elever åk 4–9 (snitt helår)	244	236	228	237
Kostnad per plats åk 1–3 inkl. lokaler (netto)	102,5	102,7	107,0	102,9
Kostnad per plats åk 4–9 inkl. lokaler (netto)	110,0	129,9	131,9	124,3
Andel åk 6 som uppnått kunskapskraven i alla ämnen (som eleven läser), (kommunala skolor)	61,9	66,7	48,6	-
Andel behöriga till gymnasiet: ekonom, human, samh (%) snitt, (kommunala skolor)	68,1	82,9	85,1	-
Andel behöriga till gymnasiet: estet (%) snitt, (kommunala skolor)	70,2	85,7	87,2	-
Andel behöriga till gymnasiet: yrkes (%) snitt, (kommunala skolor)	74,5	-	89,4	-
Andel behöriga till gymnasiet: natur, teknik (%) snitt, (kommunala skolor)	68,1	85,7	78,7	-
Andel åk 9 som uppnått kunskapskraven i alla ämnen (%), (kommunala skolor)	53,2	68,6	68,1	-
Meritvärde åk 9 genomsnitt (17 ämnen), (kommunala skolor)	205,1	210,3	219,9	+%
Anpassad grundskola				
Antal elever (snitt helår)	20	18	15	16
Kostnad per plats inkl. lokaler (netto)	278,1	331,4	380,7	396,4
Gymnasieskola				
Antal elever (snitt helår)	108	102	112	110

Kostnad per plats (snitt)	154,3	172,2	172,0	166,4
Elever med examen/studiebevis inom 3 år, hemkommun, andel (%)	76,7	81,6	60,0	+%
Anpassat gymnasium				
Antal elever (snitt helår)	6	6	7	6
Kostnad per plats (snitt)	514,2	492,8	467,4	449,7
Komvux kr/inv	53	218,3	209,0	147,2
SFI kr/inv	394,3	300,7	394,3	157,2

OBS! Antal elever i utfall 2025 och budget 2025 endast antal elever som är folkbokförda i Munkfors kommun och IKE elever - dvs elever från annan kommun. PUT/Asyl- elever och ännu ej folkbokförda elever från EU/EES ej med i uträkningen.

Tekniska 0,65 mkr

Tekniska enheten skattefinansierad 0,65 mkr:

- Tekniska genererade överskott beror främst på lägre personalkostnader och positivt resultat inom städ (+0,4 mkr). Höga kostnader för vägunderhåll och svårigheter att hitta hyresgäster till lediga lokaler i kommunens fastigheter.

Tekniska enheten avgiftsfinansierad:

- VA och renhållning är taxekollektiv med egen ekonomi och påverkar inte kommunens resultat.
- Vatten och avloppsverksamhet har gått med överskott 1 094 tkr. Täckningsgraden är 107,8%. Det ackumulerade resultatet är -49 tkr (2024 -1 143 tkr).
- Renhållningsverksamheten har underskott med 308 tkr, vilket innebär täckningsgrad på 96,08%. Det ackumulerade resultat är -1 351 tkr (2024 -1 043 tkr).

Taxefinansierade resultat (tkr)	Bokslut 2024	Bokslut 2025	Ackumulerat resultat
Vatten & avlopp	-44	1 094	-49
Renhållning	288	-308	-1 351

Finansförvaltningen -2,4 mkr

- Finansförvaltningen hade ett underskott på 2,4 mkr jämfört med budget.
- Större avvikelser mot budget är: Intäkter från skatter och statsbidrag -1,2 mkr och pensionskostnader -1,6 mkr. Underskottet för skatter och statsbidrag beror på försämrat utfall jämfört med de prognoser som fanns från SKR när budget gjordes.

PROGNOSER

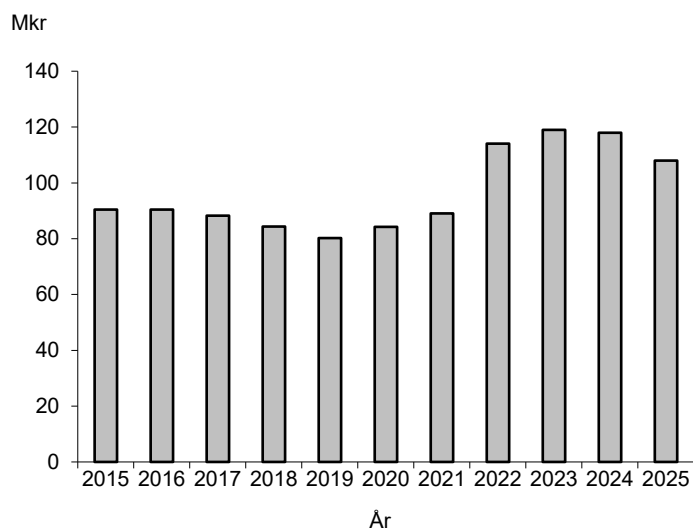
För att uppnå en bra styrning är prognossäkerheten viktig i budgetuppföljningarna. Årets prognoser som redovisats till kommunstyrelsen visas nedan tillsammans med slutligt årsresultat. Man kan i efterhand konstatera att prognoserna har varit för försiktiga i förhållande till slutresultatet. Man kan analysera det mer i efterhand med syfte att förbättra prognoserna, men vi vet också att ovanligt mycket gick åt rätt håll i slutet av året och nya åtgärder på slutet bidrog till en stor förbättring av resultatet.

Prognoser budgetavvikelse per utskott (mkr)	Feb	Apr	Aug	Okt	2025
Kommunledning	0	0,0	0,6	0,5	1,2
Tekniska	-0,2	0,0	0	0,3	0,6
Omsorg & Hälsa	0,0	0,1	2,8	3,1	4,9
Bildning & Hälsa	0,0	-1,9	-1,4	-1,4	-0,5
Valnämnden	0,0	0,0	0,0	0,0	0,0
Summa	-0,2	-1,8	2,0	2,5	6,2
Finansförvaltn.	+0,5	1,0	-2,3	-2,3	-2,4
Summa	0,3	1,0	-0,3	0,2	3,8
Kommunprognos	0,3	1,0	-0,3	0,2	3,8

LÅN OCH LIKVIDITET

Kommunens totala låneskuld är 108,0 mkr (år 2024: 118,0 mkr). Av skulden har 68 mkr lånats ut till den kooperativa föreningen för Munkfors äldreboende, som äger de tre fastigheterna för äldreboende i kommunen. För de lånen finns motsvarande fordringar i bokföringen. Kommunen har lån till egna investeringar på 40 mkr. Den långfristiga låneskulden är 108 mkr och den kortfristiga 0 kr, inget lån har budgeterats att amorteras under 2026. Likvida medel har ökat under året och är 15,5 mkr vid årsskiftet (2024: 14,0 mkr).

Kommunens låneskuld



INVESTERINGSVERKSAMHET

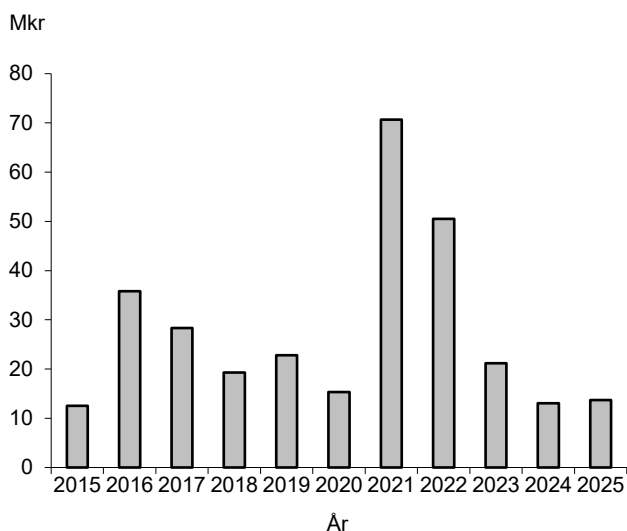
Årets investeringar uppgick till 13,7 mkr (år 2024: 13 mkr), budgeten var 16,1 mkr.

Större investeringar 2025

- Etap 1 - avloppsledningar på Mossängsvägen, 1,8 mkr
- Etap 1 - överföringsledning Ransäter-Munkfors, 8,2 mkr
- Vattenledning Lundins väg, 0,3 mkr
- Kommunhuset takbyte, 0,55 mkr
- Renovering av Munkerudsskolans dusch- och omklädningsrum, 1,7 mkr
- Gatubelysning Centrum, Munkåsen, Mossängen, 1,2 mkr
- Asfaltering Sunnevägen 0,8 mkr, Murare-/Hyvlarevägen 0,3 mkr, banvallen 0,24 mkr
- Parkvägen ny L-stöd, 1,1 mkr
- Svartensven om- och tillbyggnad, 0,8 mkr.
- Forsnässkolan hiss Anpassning 0,5 mkr

- Pågår byggande av reservkraftverk vid Kommunhuset, 1,6 mkr
- Parkvägen ny L-stöd, 1,1 mkr
- Äldreomsorgen-hjälpmedelstvätt 0,2 mkr
- IT- datorer, chromebooks mm; 0,4 mkr samt utbyte av brandvägg 0,4 mkr
- Utbyggnad stadsnät 0,6 och efteranslutningar 0,4 mkr (ingår PTS-stöd på 1,1) mkr.

Nettoinvesteringar



Årets investeringar (tkr)	Bokslut	Bokslut	Budget	Avvikelse
	2024	2025	2025	2025
SKATTEFINANSIERAD VERKSAMHET				
Gator och vägar	1 774	3 030	2 950	-80
Fastigheter	2 192	4 876	7 303	2 427
Omsorgen	1 864	473	450	-23
IT (utrustn serverhall + utbyte datorer, pc, plattor etc)	310	875	2 150	1 275
Skolan	61	0	0	0
Näringsliv/turism	658	0	0	0
Fastighetssystem	183	0	0	0
SUMMA SKATTEFINANSIERAD VERKSAMHET	7 042	9 254	12 853	3 599
AVGIFTSFINANSIERAD VERKSAMHET				
VA	3 053	2 872	2 200	-672
Avfall		76	0	-76
Externa Fastigheter	1 955	437	700	263
Stadsnätet	972	1 090	550	-540
SUMMA AVGIFTSFINANSIERAD VERKSAMHET	5 980	4 475	3 450	-1 025
OFÖRUTSEDDA INVESTERINGAR	0	0	500	500
TOTALT	13 022	13 729	16 803	3 074

BORGENSÅTAGANDE OCH ÖVRIGA ANSVARFÖRBINDELSER

De totala borgensåtagandena uppgår till 43,0 mkr (år 2024: 43,0 mkr). Kommunen har endast ett borgensåtagande för Munkforsbostäder AB med 43,0 mkr. Inga borgensförluster har uppstått.

FINANSIELL LEASING

Operationell leasing med avtalstid längre än 36 månader, tkr			
Leasingobjektet	Förfallotidpunkt inom ett år	Förfallotidpunkt senare än ett år men inom fem år	Förfallotidpunkt senare än fem år
Leasingbilar	455	255	0
Frankeringsmaskin, kaffeautomater, tankar mm	101	361	0
Batteri till elbilar	10	11	0
Kopiator	27	0	0
Totalt	593	627	0

Kommunen hyr tre äldreboenden av RKHF Munkfors äldreboende, där hyran fram till avtalsslut 2030 har bokförts som finansiell leasing. Den finns redovisad i balansräkningen under materiella anläggningstillgångar (se not 12 mark, byggnader och tekniska anläggningar).

Finansiell leasing med avtalstid längre än 36 månader, tkr			
Leasingobjektet	Förfallotidpunkt inom ett år	Förfallotidpunkt senare än ett år men inom fem år	Förfallotidpunkt senare än fem år
Äldreboende (hyra 3 fastigheter)	11 313	43 451	0
Totalt	11 313	43 451	0

FÖRVÄNTAD UTVECKLING

KOMMUNEN

Kommunledning

- Kommunens övergripande mål är att skapa en attraktiv boende- och livsmiljö. Översiktsplan 2035 pekar tydligt på viljan att vända befolkningsminskningen genom satsningar på attraktiva boendemiljöer med närhet till kultur, natur och rekreation. Vi ser framför oss en långsam men stabil ökning av attraktiviteten som bostadsort, vilket kan dämpa utflyttning och potentiellt locka nya invånare, särskilt barnfamiljer och personer som söker naturnära liv.
- Översiktsplanen och beslut i detaljplaner är tydliga utvecklingssteg, där vi kan vänta fler mark- och bygglovsärenden och starkare förutsättningar för företag att expandera inom kommunen.
- Företagsetableringar och personalexpansion fortsätter, samt en fortsatt positiv utveckling av småföretagandet.
- Fortsatt arbete med att stärka tillgängligheten till natur- och rekreativmiljöer, samt integrera friluftsliv och fysisk aktivitet i folkhälsoarbetet. Något som stärker både attraktivitet, turism och folkhälsa.
- Vi kommer sannolikt att integrera trygghets- och beredskapsfrågor tätare i ordinarie verksamhet och förhoppningsvis uppfattas som en tryggare kommun.
- Knyta friluftsliv till folkhälsa och trygghet, i linje med nationella trender och rekommendationer.
- Arbeta vidare med utbildning-samverkan, eftersom förbättrade skolresultat är ett uttalat mål.
- Natur, friluftsliv och kulturarv är en profil som kommer att stärkas ytterligare.
- Det kommer att vara viktigt för kommunen att anpassa sig till förändringar och utnyttja de lokala styrkorna. Att finna och jobba med konkurrensfördelar borgar för en ljus framtid.

Omsorg och hälsa

- Ökad andel invånare som nås av tidiga och förebyggande insatser
- Minskad efterfrågan på traditionellt bistånd genom alternativa stödformer
- Tydligare omställning av socialtjänstens arbetssätt mot första linjens stöd
- Förskjutning från utredningsfokus till mer rådgivande och stödjande insatser
- Ökad samordning mellan socialtjänst, äldreomsorg, LSS och kommunal hälso- och sjukvård
- Större krav på enhetlighet, rättssäkerhet och likvärdighet i insatser
- Ökat behov av kompetensutveckling kopplat till nya arbetssätt och lagkrav
- Fortsatt utmaning inom kompetensförsörjning och bemanning
- Ökat fokus på uppföljning, analys och kvalitetsindikatorer i verksamheterna
- Förstärkt lednings- och styrningsansvar i linjeorganisationen
- Ökade krav på dokumentation och informationshantering
- Vidare utveckling av samverkan med regionen kring god och nära vård
- Anpassning av verksamheter till förändrade demografiska behov och vårdtyngd
- Ökat behov av prioriteringar och resurseffektivisering
- Successiv stabilisering efter omställningsfasen kopplad till Socialtjänstlagen (SFS 2025:400)

Bildning och hälsa

- En större genomlysning behöver göras av måltidsverksamheten. Organisationen ska ses över för att bygga en effektiv verksamhet som ändå håller hög kvalitet. Organisationen måste anpassas till förändringarna i demografin.
- Många stora utredningar och reformer på gång inom förskola och skola, bland annat tioårig grundskola, nytt betygssystem, nya läroplaner och krav på reglerad undervisnings- och planeringstid. Flera av dessa förändringar föreslås träda i kraft 2027–2028. Osäkert i dagsläget hur implementeringen ska ske samt hur finansieringen kommer se ut.
- Fortsatt hög andel elever med stort stödbehov inom våra verksamheter. I dagsläget saknas specialpedagog riktad mot förskolan och det behöver satsas på tidiga insatser.
- Minskat barnantal framöver kommer ha stor påverkan utifrån den budgetfördelningsmodell kommunen har idag. De stora anpassningarna av organisationen är redan gjord. Antalet förskoleavdelningar kan justeras, men i dagsläget finns inga planer på att stänga skolor eller förskolor. Det här innebär en stor utmaning ekonomisk när det kommer vara samma antal klasser som ska bemannas, men med mindre pengar utifrån tilldelningen. Anpassningar utifrån förändringar i demografin behöver utredas och genomföras.
- Förväntad minskad problematisk skolfrånvaro utifrån det projekt Forsnässkolan tillsammans med socialtjänsten och fritidsgården ingår i under två års tid.
- Fler kopplingar mellan skola och näringsliv genom satsningen på UF (ung företagsamhet) i grundskolan.
- Utveckling av skolbiblioteksverksamheten utifrån nya lagkrav. Ny biblioteksplan har tagits fram inför 2026 där även plan för skolbiblioteket ingår. Utmaning finns i finansiering av bemanningen på biblioteket.
- Fortsatt fokus på samverkan mellan olika verksamheter behövs för att uppnå bättre resultat och en mer effektiv resursanvändning. Ett exempel på detta är skolsocialt team.
- Uppstart av familjecentralsliknade verksamhet under 2026.

Tekniska

- Översiktsplanarbetet fortsätter 2026, vilket kommer att ge en bra vägledning för den fortsatta samhällsplaneringen.
- Förnyelse av detaljplaner, samt minst en ny detaljplan per år.
- Fortsatt energieffektiviseringsarbete.
- Ta fram industrimark. Ett område på norra näset ca 10000 m² håller på och detaljplaneläggas.

Valnämnden

- 2026: Val till riksdag, region- och kommunfullmäktige

KONCERNEN

Munkfors Energi

- Utvecklingen vad gäller bränsletillgång och priserna på bränsle ändrar sig över tid och den utveckling som sedan år 2022 med minskad tillgång av material och osäker prisbild stabiliserades något under år 2024. Under år 2025 ser vi att tillgången ökat väsentligt samt att prisbilden på avfallsbränsle börjar röra sig uppåt vilket är bra för bolaget. Vad det beror på är svårt att peka på exakt eftersom världsmarknadsläget är fortsatt osäkert. Det råder därför en fortsatt osäkerhet vad gäller prisbilden på bränsle för kommande år även om det ser positivt ut. Det primära är fortsatt därför när det gäller bränslet för framtiden att säkra volymen vilket det i nuläget ser bra ut för att lyckas kommande år.
- Likt tidigare år är det värt att nämna att anläggningen som har ett högt slitage då den körs på krävande bränslefraktioner även kommande år kommer att ha stora behov av underhåll. Den goda planeringen av underhåll på anläggningen gör att de flesta reparationer med mera kan

genomföras och utföras enligt plan för att undvika oplanerade avbrott. Med tiden som anläggningen blir äldre ökar dock risken för oplanerade avbrott.

- Framtiden för bolaget och anläggningen ser, trots vissa orosmoln, ljus ut inte minst med tanke på att bolaget är fortsatt skuldfritt.

Munkforsbostäder

- Fortsatt renovering av lägenheter på Smedsgatan. Nytt nyckelsystem till Smedsgatan. Påbörja utbyte av balkongpartier på Sunnmans väg.

VÄSENTLIGA PERSONALFÖRHÅLLANDEN

ARBETSGIVAREN MUNKFORS KOMMUN

Alla som arbetar i Munkfors kommun behövs för att verksamheten ska vara framgångsrik och ge tjänsteutbudet den goda kvalitet som förväntas. Ambitionen är att alla medarbetare ska erbjudas en god arbetsmiljö med trivsamma arbetsplatser. Arbetsgivare och arbetstagare skall samverka i det systematiska arbetsmiljöarbetet för att åstadkomma en god arbetsmiljö. Alla chefer genomgår arbetsmiljöutbildning och årligen ges tillfälle för nya chefer och skyddsombud att delta.

Antalet tillsvidareanställda var vid årets slut 331 fördelade på 321,91 årsarbetare.

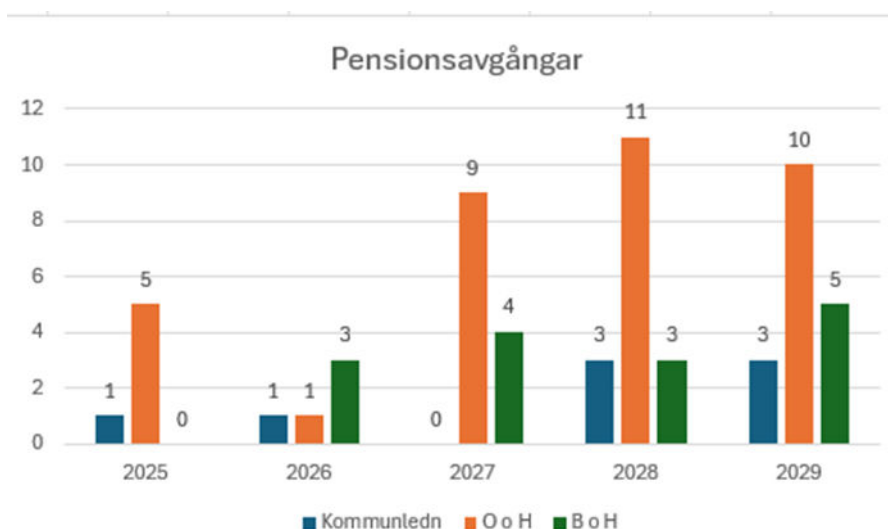
Antal anställda per nämnd						
Nämnd	Tillsvidare		Visstid		Totalt	
	2024	2025	2024	2025	2024	2025
Kommunledning	26	51	3	3	29	54
Omsorg och hälsa	156	167	11	24	167	191
Bildning och hälsa	106	113	21	15	127	128
Tekniska (ingår i Kommunledning 2025)	40	0	6	0	46	0
Totalt:	328	331	41	42	369	373

En jämförelse har gjorts mellan tillsvidare- och visstidsanställda från förra året. Där kan vi se att antalet tillsvidareanställda har ökat med 3 personer och visstidsanställda har ökat med 1 person.

GENERATIONSVÄXLING

Medelåldern i kommunen är 49 år (49 år 2024) för kvinnor och 46 år (47 år 2024) för män. På

Omsorg och hälsa är medelåldern 50 år för kvinnor och 46 år för män. På Bildning och hälsa är medelåldern 47 år för kvinnor och 41 år för män. Medelåldern på kommunledningskontoret är 49 år för kvinnor och 49 år för män.



Från 2025 tom 2029 beräknas 59 personer avgå med pension. Pensionsåldern har då räknats på 65 år. Ovan visas ett diagram med antal pensionsavgångar 2025 -2029.

SJUKFRÅNVARO

Sjukfrånvaron i procent av ordinarie arbetstid var under 2025 för kommunens samtliga anställda 6,61%. Det är en minskning med 1,16% jämfört med föregående år. I jämförelse till övriga Värmlandskommuner ger det oss en mittenplacering gällande sjukfrånvaron.

Sjukfrånvaro				
	Sjukfrånvaro av tillgänglig arbetstid		Långtidsfrånvaro av sjukfrånvaro	
%	2024	2025	2024	2025
Alla anställda	7,77	6,61	40,85	35,74
Kvinnor	8,86	7,40	42,70	38,35
Män	3,05	2,99	17,36	6,19
Åldersgrupper				
-29 år	5,13	3,19	6,75	0,55
30 - 49 år	8,02	5,91	43,99	33,01
50 år -	8,00	7,75	41,93	39,85

Sjukfrånvaro per utskott				
%	2022	2023	2024	2025
Kommunledning	2,73	5,03	2,11	2,40
Omsorg och hälsa	8,69	9,44	10,39	7,63
Bildning och hälsa	6,64	7,68	6,53	6,93
Tekniska (ingår i Kommunledning 2025)	5,06	4,92	4,04	0
Totalt	7,15	7,99	7,77	6,61

Tabellen till vänster visar att sjukfrånvaron minskat för både kvinnor och män och i samtliga åldersgrupper. Även långtidssjukfrånvaron (från dag 60) har minskat under 2025.

TILLBUD

Tabellen visar en sammanställning av antalet anmälda tillbud och arbetsskador 2025 rapporterade i systemet Stella. Samtliga verksamheter arbetar kontinuerligt för att förhindra och minska antalet arbetsskador. Inkomna tillbud och olycksfallsanmälningar följs upp så att fler förebyggande åtgärder kan vidtas. Antalet inkomna tillbud har minskat i jämförelse till föregående år och antalet anmälda arbetsskador har ökat något.

Tillbud och anmälda arbetsskador				
	Tillbud		Arbetsskada	
Antal	2024	2025	2024	2025
Kommunledning	0	3	0	2
Omsorg och hälsa	124	92	124	14
Bildning och hälsa	14	11	14	12
Tekniska (ingår i Kommunledning 2025)	6	0	6	0
Total	144	106	144	28

LÖNEREVISION

De anställda i kommunen hade differentierade och individuella löner under 2025 med undantag för kommunals avtalsområde. Lönerna revideras årligen i samtal mellan chef och medarbetare.

JÄMSTÄLLDHET

Av samtliga anställda är andelen män 17,7 % och andelen kvinnor 82,3 %. Jämfört med 2024 har en ökning av män skett med 2,8%. Inom Bildning och hälsa samt Omsorg och hälsa är det stor kvinnodominans. Inom kommunledningskontoret och dess tekniska avdelning dominerar männen. En dokumenterad lönekartläggning genomförs årligen.

VAD KOSTAR PERSONALEN

I december 2025 var den genomsnittliga heltidslönen 35 719 kronor per månad för all tillsvidareanställd personal. Det är en ökning med 1223 kronor jämfört med föregående år.

För 2025 var medellönen för kvinnor 34 091 kronor och för män 34 904 kronor. Det ger en skillnad mellan män och kvinnors medellön på 813 kronor.

Detta gäller alla tillsvidareanställda *förutom* chefer.

Siffrorna baseras på 45 män och 267 kvinnor.

Personalkostnader				
Mkr	2022	2023	2024	2025
Löner mm	162	168	166	167
PO-pålägg	64	75	78	67
Summa	226	243	244	234

Om man tittar på alla tillsvidareanställda var medellönen för kvinnor 35 204 kronor och för män 38 616 kronor. Det ger en skillnad mellan män och kvinnors medellön på 3 412 kronor. Siffrorna baseras på 50 män 281 kvinnor.

ÅRETS HÄNDELSER

En ny organisation har trätt i kraft 2025-01-01. Förändringen innebar anpassningar av styrdokument, rutiner, riktlinjer, samt även anpassningar vad gäller personal. Förberedelser inför organisationsförändring som träder i kraft 2026-01-01 har skett under andra halvan av 2025.

Fiskvårdbidraget har höjts från och med 2025-01-01. Arbetet med att implementera e-arkivet har fortsatt under året.

HME (hållbart medarbetarengagemang) fortsätter höjas och är nu 78 (77 år 2024). Kommunen har börjat mäta Friskfaktorindex, vilket landade på 66.

I maj 2025 hölls för första gången en friskvårdsdag, med ca 100 deltagare. Arbetsmiljöutbildningar för chefer och skyddsombud hålls nu i egen regi. Verksamheterna har påbörjat arbetet med friskfaktorer via Sunt Arbetsliv.



RÄKENSKAPERNA

RESULTATRÄKNING

Resultaträkning		Kommunen		Sammanställd redovisning	
		Bokslut 2024	Bokslut 2025	Bokslut 2024	Bokslut 2025
Tkr					
Verksamhetens intäkter	Not 1	104 431	111 062	131 580	140 544
Verksamhetens kostnader	Not 2, 9, 24	-388 519	-386 295	-406 986	-405 718
Av- och nedskrivningar	Not 3	-15 114	-15 179	-22 245	-22 630
Verksamhetens nettokostnader		-299 202	-290 412	-297 651	-287 804
Skatteintäkter	Not 4	169 663	177 915	169 663	177 915
Generella statsbidrag och utjämning	Not 5	133 038	116 249	133 038	116 249
Verksamhetens resultat		3 499	3 752	5 050	6 360
Finansiella intäkter	Not 6	3 551	+3 168	3 479	3 055
Finansiella kostnader	Not 7	-4 488	-3 168	-5 315	-3 946
Resultat efter finansiella poster		2 562	3 752	3 214	5 469
Extraordinära intäkter					
Extraordinära kostnader					
ÅRETS RESULTAT	Not 8	2 562	3 752	3 214	5 469

BALANSRÄKNING

Balansräkning		Kommunen		Sammanställd redovisning	
		Bokslut 2024	Bokslut 2025	Bokslut 2024	Bokslut 2025
Tkr					
TILLGÅNGAR					
Immateriella anläggningstillgångar	Not 11	985	1 531	985	1 531
Materiella anläggningstillgångar		323 891	312 031	423 266	406 910
- därav mark, byggnader, tekn anläggningar	Not 12	315 313	304 430	382 915	370 751
- därav maskiner och inventarier	Not 13	8 578	7 601	40 351	36 159
Finansiella anläggningstillgångar	Not 14	83 809	83 536	78 188	77 884
Summa anläggningstillgångar		408 686	397 098	502 438	486 325
Förråd mm				1 904	1 425
Långfristiga fordringar	Not 15	0	1 393	0	1 393
Kortfristiga fordringar	Not 15	37 197	34 350	41 401	37 883
Kassa och bank	Not 16	13 996	27 114	16 971	23 754
Summa omsättningstillgångar		51 193	62 857	60 276	64 455
SUMMA TILLGÅNGAR		459 879	459 955	562 714	550 780
EGET KAPITAL, AVSÄTTNINGAR OCH SKULDER					
Eget kapital	Not 17	207 607	211 359	253 521	258 990
- därav årets resultat		2 562	3 752	3 214	5 469
Avsatt till pensioner	Not 18	8 114	8 165	8 114	8 165
Övriga avsättningar	Not 19	203	200	7 427	7 073
Summa avsättningar		8 317	8 365	15 541	15 238
Långfristiga skulder	Not 20	171 655	151 452	214 655	194 452
Kortfristiga skulder	Not 21	72 300	88 779	78 998	82 100
Summa skulder		243 955	240 231	293 653	276 552
SUMMA EGET KAPITAL, AVSÄTTNINGAR OCH SKULDER		459 879	459 955	562 714	550 780
Panter och ansvarsförbindelser					
Ställda panter		Inga	Inga	Inga	Inga
Pensionsförpliktelser som inte upptagits i BR	Not 22	89 852	85 617	89 852	85 617
Övriga ansvars- och borgensförbindelser	Not 23	43 000	43 000	43 000	43 000

KASSAFLÖDESANALYS

Kassaflödesanalys		Kommunen	
Tkr		Bokslut 2024	Bokslut 2025
DEN LÖPANDE VERKSAMHETEN			
Årets resultat		2 562	3 752
Justering för av- och nedskrivningar	Not 3	15 114	15 179
Justering för gjorda/anspråkstagna avsättningar	Not 18, 19	1 134	48
Justeringar för övriga inte likviditetspåverkande poster	Not 10		
<i>Medel för verksamheten före förändring av rörelsekapital</i>		19 913	18 979
Ökning(-) / Minskning(+) kortfristiga fordringar		4 954	2 847
Ökning(-) / Minskning(+) förråd och varulager			
Ökning(+) / Minskning(-) kortfristiga skulder		-4 974	16 142
Kassaflöde från den löpande verksamheten		18 790	36 575
INVESTERINGSVERKSAMHETEN			
Investering i immateriella anläggningstillgångar		-465	-786
Försäljning av immateriella anläggningstillgångar			
Investering i materiella anläggningstillgångar		-12 556	-12 943
Försäljning av materiella anläggningstillgångar			
Investering i finansiella anläggningstillgångar		-366	0
Försäljning av finansiella anläggningstillgångar			
Kassaflöde från investeringsverksamheten		-13 387	-13 729
FINANSIERINGSVERKSAMHETEN			
Nyupptagna lån	Not 20		
Förändring långfristiga skulder	Not 20	-1 000	-10 000
Ökning långfristiga fordringar			-1 393
Minskning långfristiga fordringar	Not 14	1 272	272
Övriga finansiella poster			
Kassaflöde från finansieringsverksamheten		272	-9 728
ÅRETS KASSAFLÖDE		5 674	13 118
<i>-varav kassaflöde pga ändring av redovisning av koncernkonto</i>			<i>11 642</i>
		8 322	13 996
Likvida medel vid årets början			
Likvida medel vid årets slut		13 996	27 114
<i>-varav dotterbolagens andel av likvida medel 25-12-31</i>			<i>11 642</i>

NOTER

Noter		Kommunen		Sammanställd redovisning	
		Bokslut 2024	Bokslut 2025	Bokslut 2024	Bokslut 2025
Tkr					
Not 1	Verksamhetens intäkter				
	Försäljningsintäkter	11 482	12 714		
	Taxor och avgifter	30 976	31 854		
	Hyror och arrenden	15 137	15 764		
	Bidrag och kostnadsersättningar	32 739	37 392		
	Försäljning av verksamhet och konsulttjänster	13 612	13 145		
	Intäkter från exploateringsverksamhet och tomträtt				
	Realisationsvinster på anläggningstillgångar				
	Övriga verksamhetsintäkter	484	193		
	Summa verksamhetens externa intäkter	104 431	111 062	143 577	151 708
	Avgår koncerninterna intäkter			-11 997	-11 164
	Summa koncernens externa intäkter			131 580	140 544
Not 2	Verksamhetens kostnader				
	Personalkostnader exkl pensionskostnader	220 331	222 002		
	Pensionskostnader	29 653	20 067		
	Lämnade bidrag	8 910	8 540		
	Köp av verksamhet	54 234	56 917		
	Lokal och markhyror	15 176	15 249		
	Inköp av material och varor	25 145	27 297		
	Inköp av tjänster	22 323	23 980		
	Realisationsförluster och utrangeringar	0	0		
	Anskaffningskostnad sålda exploateringsfastigheter	0	0		
	Bolagsskatt	0	0	(611)	(854)
	Övriga verksamhetskostnader	12 747	12 243		
	Summa verksamhetens externa kostnader	388 519	386 295	418 983	416 882
	Avgår koncerninterna kostnader			-11 997	-11 164
	Summa koncernens externa kostnader			406 986	405 718
Not 3	Avskrivningar/nedskrivningar				
	Avskrivningar enligt nominell metod	15 114	15 179	22 245	22 630
	Nedskrivning				
		15 114	15 179	22 245	22 630
Not 4	Skatteintäkter				
	Preliminär kommunalskatt	169 912	179 103	169 912	179 103
	Prognos slutavräkning innevarande år	693	-1 159	693	-1 159
	Slutavräkningsdifferens föregående år	-942	-29	-942	-29
	Mellankommunal kostnadsutjämning	0	0	0	0
	Övriga skatter	0	0	0	0
		169 663	177 915	169 663	177 915
Not 5	Generella statsbidrag och utjämning				
	Inkomstutjämning	77 031	72 869	77 031	72 869
	Kostnadsutjämning	21 700	16 053	21 700	16 053
	Regleringsbidrag / avgift	11 357	9 604	11 357	9 604
	Kommunal fastighetsavgift	8 355	8 324	8 355	8 324
	Bidrag / avgift för LSS-utjämning	10 899	8 233	10 899	8 233
	Övriga bidrag i utjämningsystemet (strukturbidr.)	1 175	1 148	1 175	1 148
	Övriga generella bidrag från staten	2 521	18	2 521	18
		133 038	116 249	133 038	116 249

Not 6	Finansiella intäkter				
	Utdelning från koncernföretag	0	0		
	Utdelning på aktier och andelar	0	0		
	Intäkter från finansiella anläggningstillgångar	0	0		
	Realiserad vinst på försäljn. av finansiella instrument	0	0		
	Orealiserad värdestegring på finansiella instrument	0	0		
	Ränteintäkter	2 761	2 517		
	Borgensavgifter	132	129		
	Övriga finansiella intäkter	658	522		
		3 551	3 168		
Not 7	Finansiella kostnader				
	Räntekostnader	3735	2 790		
	Finansiell kostnad, förändring av pensionsavsättning	590	237		
	Kostnader från finansiella anläggningstillgångar	0	0		
	Förlust vid försäljning av finansiella instrument	0	0		
	Orealiserad värdeminskning finansiella instrument	0	0		
	Övriga finansiella kostnader	163	141		
		4 488	3 168		
Not 8	Årets balanskravsresultat				
	Årets resultat	2 562	3 752		
	Realisationsförlust (enl undantag)				
	Realisationsvinst				
	Medel från resultatutjämningsreserv				
	Medel till resultatreserven	0	-810		
	(Se även avsnitt <i>Ekonomisk översikt och analys</i>)	2 562	2 942		
Not 9	Upplysning om särredovisningar				
	<i>Kommunen särredovisar 3 olika taxekollektiv: Stadsnät, VA och Renhållning. Information finns i avsnitt Resultat och ekonomisk ställning, samt om VA även efter noter. Ytterligare information kan fås av Munkfors kommuns ekonomiavdelning.</i>				
Not 10	Realisationsvinster/Realisationsförluster				
	Reavinst	0	0		
	Reaförlust/Utrangering	0	0		
Not 11	Immateriella anläggningstillgångar				
	Ingående anskaffningsvärde	5 242	5 708	5 242	5 708
	Årets inköp	466	786	466	786
	Årets försäljning/utrangering	0	0	0	0
	Överföringar	0	0	0	0
	Utgående anskaffningsvärde	5 708	6 494	5 708	6 494
	<i>Varav pågående</i>	0	355		
	Ingående avskrivningar	-4 558	-4 723	-4 558	-4 723
	Årets avskrivning	-164	-240	-164	-240
	Årets försäljning/utrangering	0	0	0	0
	Överföringar	0	0	0	0
	Utgående ackumulerade avskrivningar	-4 723	-4 963	-4 723	-4 963
	Utgående redovisat värde	985	1 531	985	1 531
	<i>Bedömd genomsnittlig nyttjandeperiod</i>	<i>5,6 år</i>	<i>5,9 år</i>		

Not 12	Mark, byggnader och tekniska anläggningar				
	Ingående anskaffningsvärde	488 232	497 816	608 670	620 529
	Årets inköp	9 584	11 610		
	Årets försäljning/utrangering	0	0		
	Överföringar	0	0		
	Utgående ackumulerade anskaffningsvärden	497 816	509 426	620 529	633 714
	<i>Varav pågående</i>	<i>10 312</i>	<i>2 065</i>		
	Ingående avskrivningar	-234 554	-247 131	-286 916	-302 243
	Årets avskrivning	-12 577	-12 629		
	Årets försäljning/utrangering	0	0		
	Överföringar	0	0		
	Utgående ackumulerade avskrivningar	-247 131	-259 760	-302 243	-317 727
	Utgående redovisat värde	250 684	249 666	318 286	315 987
	<i>Bedömd genomsnittlig nyttjandeperiod</i>	<i>36,66 år</i>	<i>37,22 år</i>		
	Långfristig finansiell leasing	64 629	54 765	64 629	54 765
	<i>(Avser hyra, se info tidigare avsnitt Finansiell leasing)</i>				
	Summa utgående redovisat värde	315 313	304 431	382 915	370 751
Not 13	Maskiner och inventarier				
	Ingående anskaffningsvärde	26 451	29 423	159 368	166 166
	Årets inköp	2 972	1 333		
	Årets försäljning/utrangering	0	0		
	Överföringar	0	0		
	Utgående ackumulerade anskaffningsvärden	29 423	30 756	166 166	168 880
	<i>Varav pågående</i>	<i>121</i>	<i>121</i>		
	Ingående avskrivningar	-18 474	-20 846	-119 062	-125 815
	Årets avskrivning	-2 372	-2 309		
	Årets försäljning/utrangering	0	0		
	Överföringar	0	0		
	Utgående ackumulerade avskrivningar	-20 846	-23 155	-125 815	-132 721
	Utgående redovisat värde	8 578	7 601	40 351	36 159
	<i>Bedömd genomsnittlig nyttjandeperiod</i>	<i>7,67 år</i>	<i>8,06 år</i>		
Not 14	Finansiella anläggningstillgångar				
	Aktier i dotterbolag				
	Munkförsbostäder AB	4 590	4 590		
	Munkförs Värmeverk AB	1 200	1 200		
	Husbyggnadsvaror (HBV)			40	40
	Övriga aktier och andelar				
	Kommuninvest	1 645	1 645	1 645	1 645
	Munkförs stadsnät	150	150	150	150
	SKL Företag AB (Inera)	43	43	43	43
	Husbyggnadsvaror (HBV)			128	98
	Långfristig utlåning				
	RKHF Munkförs äldreboende	68 000	68 000	68 000	68 000
	Munkförs Konferenscenter AB	8 182	7 909	8 182	7 909
	Långfristig finansiell leasing <i>(Avser hyra äldreboende. Är bokfört som materiell anläggningstillgång år 2024, se not 12)</i>				
		83 809	83 537	78 188	77 885

Kommuninvest: 1 645 tkr består av ursprungligt insatskapital Andelsbevis av 2004-10-15 avseende 4086 andelar i Kommuninvest ek för 180 000 kr.

Obligatorisk medlemsinsats år 2021: 366 300

Obligatorisk medlemsinsats 2022: 366 300

Obligatorisk medlemsinsats 2023: 245 114

Obligatorisk medlemsinsats 2024: 366 300

Summa: 1 645 200 kr

RKHF Munkfors äldreboende (Riksbyggens kooperativa hyresrättsförening Munkfors äldreboende): Kommunen lånar ut medel till föreningen som äger fastigheterna för ÄO.

Not 15	Fordringar				
	Kundfordringar	15 346	13 346	16 268	13 650
	Övriga långfristiga fordringar	0	1 393	0	1 393
	Kommunalskattfordringar	5 245	6 777	5 245	6 777
	Övriga kortfristiga fordringar	3 937	3 441	4 063	3 639
	Upplupna generella statsbidrag	6 935	6 193	6 935	6 193
	Upplupna riktade statsbidrag och kostnadsersättningar	3 992	3 270	3 992	3 270
	Övriga förutbetalda kostnader och upplupna intäkter	1 742	1 323	4 897	4 354
		37 197	35 743	41 401	39 276
Not 16	Kassa och bank				
	Kassa	6	6		
	Bank	13 990	27 108		
	<i>Föregående års bank är inkluderat ej dotterbolag Checkkredit på 15 mkr 2025 (ej utnyttjad)</i>	13 996	27 114		
Not 17	Eget kapital				
	Ingående eget kapital	205 045	207 607	250 307	253 521
	Årets resultat	2 562	3 752	3 214	5 469
	Summa utgående eget kapital	207 607	211 359	253 521	258 990
	- Varav resultatutjämningsreserv	88 834	88 834		
	(Avstämning av balanskrav och resultatutjämningsreserv görs i avsnitt <i>Ekonomisk översikt och analys</i>)				
Not 18	Avsatt till pensioner				
	Ingående avsättning inkl löneskatt	7 181	8 115		
	Nyintjänad pension	479	369		
	Årets utbetalningar	-322	-319		
	Ränte- och basbeloppsuppräknings	590	237		
	Ändring av försäkringstekniska grunder	0	0		
	Övrig post	3	-247		
	<i>Summa förändring av skuld exkl löneskatt</i>	<i>2 883</i>	<i>40</i>		
	Förändring av löneskatt	751	10		
	<i>Summa förändring av skuld inkl löneskatt</i>	<i>3 582</i>	<i>50</i>		
	Summa avsatt till pensioner inkl löneskatt	8 115	8 165		
	Aktualiseringsgrad	99 %	99 %		

Visstidsförordnanden

KPA har gjort en skuldberäkning för förtroendevalda.

Kommunen har inga utbetalningar för visstidspension.

Två personer har möjlighet att ta ut visstidspension,

varav en har pågående anställning.

	Övriga avsättningar				
Not 19					
	Avräkning	203	200	203	200
	Latent skatt obeskattade reserver			7 224	6 873
		203	200	7 427	7 073
Not 20	Långfristiga skulder				
	Långfristig upplåning	118 000	108 000	162 000	151 000
	Långfristig leasing	53 655	43 452	7 949	43 452
		171 655	151 452	169 949	194 452
	Kommunens lån per kreditgivare				
	Kommuninvest (2025: amorterat 10 mkr)	118 000	108 000		
	Summa upplåning	118 000	108 000		
	Exkl budgeterad amortering nästkommande år	-0	-0		
		118 000	108 000		
	Uppgifter om lång- och kortfristig upplåning				
	Genomsnittlig ränta %	3,0%	2,34%		
	Genomsnittlig kapitalbindningstid, år	0,58	0,36		
	Genomsnittlig räntebindningstid, år	0,58	0,36		
	Kapitalförfall andel lån				
	- 0-1 år	14%	9%		
	- 1-3 år	16%	8%		
	- Över 3 år	0%	0%		
Not 21	Kortfristiga skulder				
	Kortfristiga skulder till banker och kreditinstitut	14 770	15 112	16 594	15 112
	Kortfristiga skulder till koncernbolag		11 642		
	VA taxekollektiv	-1 143	-49	-1 099	-49
	Renhållning taxekollektiv	-1 043	-1 351	-1 331	-1 351
	Stadsnät taxekollektiv	6 565	7 146	5 939	7 146
	Leverantörsskulder	10 839	12 979	20 317	13 579
	Moms och punktskatter	1 319	996	3 479	1 115
	Personalens skatter, avgifter och löneavdrag	3 489	3 613	3 867	3 748
	Upplupna personalkostnader (exkl pensioner)	15 392	15 522	17 813	15 522
	Upplupna pensionskostnader	9 779	9 501	6 500	9 501
	Kommunikationskulder	0	0	365	0
	Övriga kortfristiga skulder	455	596	671	1 259
	Förutbetalda generella statsbidrag	0	1 159	0	1 159
	Förutbetalda riktade statsbidrag och kostnadsers.	3 753	2 431	1 115	2 431
	Övriga upplupna kostnader och förutbetalda intäkter	8 124	9 482	15 120	12 929
		72 300	88 779	89 351	82 100
Not 22	Pensionsförpliktelser som inte har upptagits bland skulderna eller avsättningarna				
	Ingående ansvarsförbindelse	89 241	89 253		
	Årets utbetalningar	-5 688	-5 633		
	Ränte- och basbeloppsuppräknig	6 512	2 771		
	Ändring av försäkringstekniska grunder	0	0		
	Övrig post	-331	-546		
	Förändring av löneskatt	119	-827		
	Utgående ansvarsförbindelse	89 253	85 617		
Not 23	Ansvars- och borgensförbindelser				
	Munkforsbostäder AB	43 000	43 000		

Munkfors Energi AB	3 650	0	
Summa kommunala bolag	46 650	43 000	
Egnahems- och bostadslån	0	0	
Summa övriga	0	0	
Leasingåtaganden (saknas)			
	46 650	43 000	
Borgensförluster under året (inga har uppstått)			
Not 24	Uppllysning om kostnader för räkenskapsrevision		
Granskning av delårs- och årsbokslut	115	150	
Övrig revision	193	200	
	308	350	

VISSTIDSFÖRORDNANDEN

Kommunstyrelsens ordförande som fullgör sitt uppdrag på heltid, omfattas av pensionsreglemente för förtroendemän där rätt till visstidspension ingår.

SOLIDARISK BORGEN KOMMUNINVEST

Munkfors kommun har ingått en solidarisk borgen såsom för egen skuld för Kommuninvest i Sverige AB:s samtliga förpliktelser. Samtliga 296 kommuner och regioner som per 2025-12-31 var medlemmar i Kommuninvest ekonomisk förening har ingått likalydande borgensförbindelser. Mellan samtliga medlemmar i Kommuninvest Ekonomisk förening har ingåtts ett regressavtal som reglerar fördelningen av ansvaret mellan medlemmarna vid ett eventuellt ianspråktagande av ovan nämnd borgensförbindelse. Enligt regressavtalet ska ansvaret fördelas dels i förhållande till storleken på de medel som respektive medlem lånat av Kommuninvest i Sverige AB, dels i förhållande till storleken på medlemmarnas respektive insatskapital i Kommuninvest Ekonomisk förening. Vid en uppskattning av den finansiella effekten av Munkfors kommuns ansvar enligt ovan nämnd borgensförbindelse, kan noteras att per 2025-12-31 uppgick Kommuninvest i Sverige AB:s totala förpliktelser till 611 026 982 112 kronor och totala tillgångar till 636 322 976 082 kronor. Kommunens andel av de totala förpliktelserna uppgick till 170 658 239 kronor och andelen av de totala tillgångarna uppgick till 178 967 864 kronor.

VATTEN OCH AVLOPPSVERKSAMHETENS BOKSLUT

Vatten och avlopp är ett eget taxekollektiv och ett förenklat bokslut för 2025 redovisas nedan. Det finns även information i avsnitt *Resultat och ekonomisk ställning* under verksamhet Tekniska.

Nyckeltal	VA-verksamhet (tkr / antal)	Bokslut 2022	Bokslut 2023	Bokslut 2024	Bokslut 2025
Vatten (kbm/år)		376 748	431 170	350 000	345 101
Antal abonnemang, antal		1 687	1 681	1 683	1 680

Resultaträkning, VA-verksamhet (tkr)		Bokslut 2023	Bokslut 2024	Bokslut 2025
Verksamhetens intäkter	Not 1	12 769	13 875	15 030
Verksamhetens kostnader	Not 2	-10 572	-10 382	-10 302
Avskrivningar	Not 3	-2 605	-2 616	-2 645
Verksamhetens nettokostnad		-408	877	2 083
Finansiella intäkter		0	0	0
Finansiella kostnader	Not 4	-489	-920	-989
Årets resultat	Not 5	-897	-44	1 094

Balansräkning, VA-verksamhet (tkr)		Bokslut 2023	Bokslut 2024	Bokslut 2025
TILLGÅNGAR				
Anläggningstillgångar	Not 6	37 865	41 606	48 429

Omsättningstillgångar		0	0	0
Summa tillgångar		37 865	41 606	48 429
EGET KAPITAL, AVSÄTTNINGAR OCH SKULDER				
Eget kapital	Not 7	-1 099	-1 143	-49
<i>varav årets resultat</i>		-897	-44	1 094
Skulder	Not 8	38 964	42 749	48 429
Summa eget kapital, avsättningar och skulder		37 865	41 606	48 429

Noter, VA-verksamhet (tkr)		Bokslut 2024	Bokslut 2025
Not 1	Verksamhetens intäkter	13 875	15 030
	Här ingår brukningsavgifter, anläggningsavgifter och övriga intäkter.		
Not 2	Verksamhetens kostnader	-10 382	-10 302
	Kostnader enl driftredovisning verksamhet 8650-8655 med avdrag för kapitaltjänstkostnader och administrationskostnader.		
Not 3	Avskrivningar	-2 616	-2 645
	Planenlig avskrivning anläggningstillgångar		
Not 4	Finansiella kostnader	-920	-989
	Beräknad ränta motsvarande internränta på resterande anläggningvärde		
Not 5	Resultat	-44	1 094
	Verklig täckningsgrad 107,8%		
	Intäkter 160 tkr mindre än budget, kostnader 535 tkr mindre än beräknat		
Not 6	Anläggningstillgångar	41 606	48 429
	Anskaffningsvärde 112 043 tkr, ackumulerade avskrivningar 63 614 tkr.		
Not 7	Eget kapital	-1 143	-49
	(from 2016 års resultat kommer resultaten att ackumuleras som eget kapital)		
Not 8	Skulder	41 606	48 429
	Netto ej särredovisat (avsättn, skulder och oms.tillgångar)		

Årets händelser

- Vatten och avloppsverksamhet har gått med överskott 1 094 tkr. Täckningsgraden är 107,8%. Det ackumulerade resultatet är -49 tkr (2024: -1 143 tkr).
- Under året har Lundinsvägen har fått en ny vattenledning, fastigheterna på Lundinsvägen 4 försörjdes tidigare från Voelsapine`s fastighet. Omfattande drift- och underhållsarbete med ventilbyten mm har pågått under året.
- Överföringsledning för spillvatten från Ransäter till Munkfors bygglov samt markägareavtal för tre stycken nya pumpstationer är klart.
- Arbetet med att lokalisera inläckage i spillvattensystemet fortgår.

Framtid

VA-verksamheten skall finansieras av taxeavgifter och målsättning är att verksamhetens intäkter täcker verksamhetens samtliga kostnader. Täckningsgraden för 2025 var 107,8%, vilket innebär att Va underskottet är nästan återställt. Trots det är behovet av bl.a. ökad dagvattenutbyggnad, renovering av ledningsnätet och förnyelse av styr- och reglerutrustning fortsatt stort framöver. Kontinuerlig ledningsrenovering och förnyelse av dagvattennät krävs för att hålla ledningsnätet vid god status med målsättningen att hålla en renoveringstakt på under 100 år.

REDOVISNINGSPRINCIPER

LAGRUM OCH PRAXIS

Munkfors kommun följer den kommunala redovisningslagen (KRL), övrig praxis och rekommendationer som lämnas av Rådet för kommunal redovisning (RKR), med vissa nedan redovisade undantag.

VÄSENTLIGA PRINCIPER

Nedan följer en kort beskrivning av vissa väsentliga principer som påverkar bokslut och redovisning:

- Leverantörsfakturor inkomna efter årsskiftet, men hänförliga till redovisningsperioden, har i huvudsak skuldbokförts och belastat perioden.
- Utställda fakturor efter årsskiftet, men hänförliga till redovisningsperioden, har i flertalet fall fordringsförts och tillgodogjorts periodens redovisning.
- Sociala avgifter och avgifter för kompletteringspension har belastat verksamheterna enligt SKRs rekommenderade procentpålägg.
- Kostnader för timanställda samt mer- och övertid som avser redovisningsperioden, men som utbetalas i efterhand, har inte skuldbokförts. Detta är en ändring sedan 2011, som beror på att ett nytt lönesystem tagits i bruk. I det nya systemet saknas möjlighet att skuldbokföra.
- Kostnads- och intäktsräntor hörande till redovisningsperioden, men där betalning sker efter årsskiftet, har periodiserats som skuld resp fordran.
- Periodisering av skatteintäkter och statsbidrag sker enligt rekommendationer och anvisningar.
- Anläggningstillgångar är upptagna till anskaffningsvärde minus gjorda avskrivningar. Som anskaffningsvärde räknas investeringsutgift minskad med eventuella investeringsbidrag.
- Kommunen följer RKR:s rekommendation vad gäller anslutningsavgifter för VA.
- Avskrivningar: Planenliga avskrivningarna har gjorts linjärt på tillgångarnas anskaffningsvärden enligt den ekonomiska livslängden. Avskrivning påbörjas när en investering tas i bruk. För aktivering är grunden belopp över 50 tkr och en ekonomisk livslängd på minst 3 år. Avskrivningstiderna har fram till år 2013 följt rekommendationerna i RKR:s idéskrift. För nya materiella investeringar från 2014 tillämpas komponentavskrivning. Komponenter med avskrivningstider har tagits fram för de tre vanligaste investeringstyperna: VA (10-50 år), Gator, vägar, parker (5-50 år) samt Fastigheter (10-80 år). Äldre investeringar har inte ändrats enligt den nya komponentindelningen. Det beror på att dels har en enklare uppdelning i komponenter gjorts sedan flera år och dels bedöms avskrivningstiderna vara relativt korrekta på gamla investeringar. Årets resultat bedöms inte ha påverkats av övergången till komponentavskrivningar.
- Kapitalkostnader har belastat verksamheterna med avskrivning och internränta. Räntan är ett pålägg in driftsredovisningen, men ingår inte i den externa redovisningen. Kommunen följer SKL:s rekommendation om ränta (2,5 % för 2025).
- Pensionsskulden har skuldförts enligt den sk blandmodellen, vilket rekommenderas från SKR. Beloppen är beräknade enligt nya pensionsavtalsregler och nya beräkningsgrunder. Beräkningarna görs i samband med årsbokslut och utförs av kommunens administratör KPA. Till dessa har lagts särskild löneskatt. Sedan bokslutet 2011 har även pensionsskulder för förtroendevalda (kommunalsråd) tagits med.

SAMMANSTÄLLD REDOVISNING

- Enligt KRL skall årsredovisningen även innehålla en sammanställd redovisning (koncernredovisning). Utgångspunkten för bokslutet är de fastställda balans- och resultaträkningarna för kommunen och dotterföretagen. Koncerninterna mellanhavanden, som

fordringar, skulder, köp och försäljningar, har i allt väsentligt eliminerats. Redovisningen har upprättats enligt förvärvsmetoden med proportionell konsolidering (om dotterföretagen inte är ägda till 100 % så tas endast ägda andelar med i koncernredovisningen). Förvärvsmetoden innebär att det egna kapital som förvärvats vid anskaffningstillfället har eliminerats. I koncernredovisningen har obeskattade reserver betraktats som eget kapital. Beräknad skatt på dessa obeskattade medel redovisas under rubriken avsättningar.

- Munkförsbostäders och Munkfors Energis bokslut har gjorts enligt K3-regleverket.
- Kommunen innehar koncernens toppkonto och hela saldoret redovisas från 2025 som likvida medel i moderbolaget.

ORD OCH BEGREPPSFÖRKLARINGAR

Avsättningar: Är sådana förpliktelser som är hänförliga till räkenskapsåret eller tidigare räkenskapsår och som på balansdagen är antingen osäkra eller sannolika till sin förekomst men, till skillnad från en skuld, är oviss till belopp och/eller tidpunkt för betalning.

Driftredovisning: Är en del av kommunens internredovisning och innehåller förutom alla externa poster, även interna poster, d v s de interna ”affärer” som är en kostnad på ena verksamheten och en intäkt på den andra. Denna redovisning skall ge en uppfattning om den reella verksamhetskostnaden och används bland annat för jämförelser, bl a för avvikelser mot budget för verksamheterna.

Eget kapital: Utgör kommunens förmögenhet, totala tillgångar minus totala skulder. Det egna kapitalet består av rörelsekapital och anläggningskapital.

Extern redovisning: Omfattar kommunens ekonomiska verksamhet i förhållande till omvärlden, d v s ekonomiska transaktioner med t ex leverantörer och kunder. Sammanfattas i resultat- och balansräkning.

Finansiella intäkter: Intäkter som kommer från placerade medel, till exempel ränta på bankkonto och intäkter genererade av pensionsförvaltningen.

Finansiella kostnader: Består främst av kostnader som kommer från upplåning och kostnader i pensionsförvaltningen. Finansnetto: Finansiella intäkter minus finansiella kostnader

Generella statsbidrag: Statsbidrag som inte är riktade till någon speciell verksamhet.

Intern redovisning: Har till uppgift att ge mer detaljerad information om kommunens organisation, d v s nämnder, förvaltningar och institutioner mm. Sammanfattas i drift- och investeringsredovisning.

Kapitalkostnader: Består av två olika delar, avskrivningar och intern ränta. tillgångar.

Kassaflödesanalys: Beskriver hur likvida medel förändrats under året genom den löpande verksamheten, investeringsverksamheten och finansieringsverksamheten.

Kortfristiga skulder respektive fordringar: är sådana som förfaller under det närmaste året.

Långfristiga skulder respektive fordringar: är sådana som förfaller efter mer än ett år.

Nettoinvestering: Är årets investeringsutgifter minus investeringsbidrag.

Rörelsekapital: Den del av eget kapital som med kort varsel kan användas. Består av omsättningstillgångar minus kortfristiga skulder.

Sammanställd redovisning: Är namnet på det som i privata näringslivet kallas för koncernredovisning.

Skattekraft: Visar kommuninvånarens beskattningsbara inkomst i relation till genomsnittet för riket.

Soliditet: Visar hur stor del av tillgångarna som finansierats med eget kapital och visar om det finns beredskap för framtida resultatförsämringar, det vill säga den långsiktiga betalningsförmågan.

