

KULTURMILJÖPROGRAM

Munkfors Kommun

2010



Innehållsförteckning

Inledning	5
Miljöer	
Ransäter	6
Ransberg	16
Gamla Bruksområdet	24
Mossängen	34
Lövberget	40
Munkerudsvägen	46
Järnvägsområdet	52
Folkets Hus	58
Munkfors Centrum	64
Avslutning	72
Källor	74

Inledning

År 1999 antog riksdagen 15 nationella miljö kvalitetsmål för att uppnå en hållbar samhällsutveckling. Ett av målen är *”god bebyggd miljö”*, där ett av delmålen är *”bebyggelsens kulturhistoriska värden ska senast år 2010 vara identifierade och ha en långsiktigt hållbar förvaltning.”* Detta mål har legat som grund för Munkfors kommuns initiativ till ett nytt kulturmiljöprogram.

Munkfors Kommun har i sin *Kommunvision 2020* angett fyra strategiska områden för kommunen. Kulturmiljövården är angelägen för två av dessa; för *Attraktiva Munkfors-Ransäter* genom att kulturmiljöerna ökar kommunens attraktionskraft gentemot både boende och besökare samt för *Företagsamma Munkfors-Ransäter* genom att satsningar på kulturmiljövård ökar och stärker besöksnäringen. Hembygdsgården, Laxholmen, Gamla Bruket, Geijerskolan samt Erlandergården anges i visionen som viktiga delar av kulturutbudet. Alla dessa ingår i områden upptagna i kulturmiljöprogrammet.

Länsstyrelsen har beviljat Munkfors Kommun statsbidrag för arbetet med fördjupade riksintressebeskrivningar, som har utförts parallellt med arbetet med kulturmiljöprogrammet.

Syftet med programmet är att ge ett aktuellt och långsiktigt underlag till kommunal planering samt sprida kunskap om kommunens kulturmiljöer till tjänstemän, politiker och kommuninvånare. Den senaste inventeringen genomfördes 1974. Denna presenterar fem olika miljöer samt enskilda byggnader, men saknar värdetexter och specifika rekommendationer. På grund av detta var det mycket angeläget med en uppdatering och översyn av kulturmiljöerna i kommunen samt ett upplägg där det kulturhistoriska

värdet preciseras och används som underlag för rekommendationer för framtida hantering. Kulturmiljöprogrammet inkluderar de miljöer som pekades ut 1974, kompletterat med fyra ytterligare områden.

Arbetet med programmet har genomförts under augusti-oktober 2010 av bebyggelseantikvarie Lovisa Smedberg. Under arbetets gång har flera interna möten hållits mellan bebyggelseantikvarie, stadsarkitekt och bitr. miljö- och byggchef. Värmlands Museum har kvalitetsgranskat vissa delar av det färdiga arbetet.

Metoden för arbetet har utgått från en kombinerad version av Axel Unnerbäcks metod och DIVE-metoden. Inledningsvis inventerades områdena var för sig. Vissa större byggnader inventerades enskilt, i övrigt inventerades miljöerna i sin helhet. Beskrivningar har utgått från DIVE-metodens uppdelning i olika tidsperioder med fokus på vad som finns kvar i landskapet idag. Metoden för värderingen har inspirerats av Axel Unnerbäcks olika värden, men har kompletterats med en mer fysiskt inriktad del, *”värdebärare”*, inspirerad av DIVE. Källor som använts vid arbetet är tidigare riksintressebeskrivningar, lokalhistorisk litteratur, äldre foton samt information från boende eller verksamma i områdena.

Kulturmiljöprogrammet innehåller nio områden. Områdets historia och arv presenteras i kronologisk ordning för att sedan följas av en beskrivning av dagens karaktär. Områdets kulturhistoriska värden beskrivs och preciseras. Dessa ligger sedan till grund för de rekommendationer som ställs för framtida hantering. Varje kapitel innehåller även en beskrivning av områdets utvecklingsmöjligheter och hot.

Bebyggelseantikvarie Lovisa Smedberg, Karlstad oktober 2010



Den gamla kyrkvägen från Södra Åmberg är idag bevarad som ett öppet stråk genom landskapet.

RANSÄTER

Ransäters historia och arv

1600-talet

Under 1600-talet började bebyggelsen i Ransäter att förtätas. Detta skedde som en följd av etableringen av järnbruken och effektivisering av jordbruket. År 1643 grundade Johan Börjesson den första av totalt tre stångjärnshammare utefter Ranåns dalgång. Vid varje hammare uppfördes en herrgård; Ransäters, Ranå och Ransbergs herrgårdar. Dessutom fanns Uddersruds herrgård.

Staten uppmuntrade till nybyggen genom bl.a. skattelättnader, och kring tiden för brukens grundande fanns ca 14 gårdar i Ransäter. År 1670 blev byn egen församling. Kyrkan stod klar två år senare, finansierad av Johan Börjesson.

Delar av Södra och Norra Åmberg, kyrkplatsen, viss del av Uddersruds herrgård med omgivande byggnader samt Geijersgården har delar bevarade från denna tidsperiod. Vägsträckningen från Södra Åmberg till kyrkan med stenbro över Ranån är bevarad som ett öppet stråk i landskapet.



Bron över Ranån längs den äldre vägsträckningen.



Geijersgården. Byggnadens framsida är målad i vitt, medan baksidan är faluröd.



Norra Åmberg. Uppfördes under 1600-talet. Donerades till hembygdsgården under 1920-talet, som senare anlade hembygdsgården på markerna runt omkring.

1700-talet

En tidig delägare i järnbruken var släkten Geijer. Erik Gusaf Geijer föddes år 1783 på Geijersgården, då Ransäters herrgård. Han kom att bli en av Sveriges mest kända historiker, filosofer, tonsättare och författare.

År 1794 uppfördes dagens Ranå herrgård, idag Berget 2:3.

Geijersgårdens flyglar samt ett fåtal tillhörande byggnader, Uddersruds herrgård (numera Rektorsgården på Geijerskolan) med tillhörande byggnader samt Ranå herrgård (Berget 2:3) finns kvar från denna tidsperiod.



Ranå Herrgård, Berget 2:3.



Uddersruds herrgård. Ingår idag i Geijerskolan.



Geijersgårdens norra flygel.

1800-talet

På 1810-talet övertogs Ransäters herrgård av Fredrik Dahlgrens far. Fredrik Dahlgren skrev en av Sveriges mest spelade pjäser; Värmlänningarna. Geijersgården renoverades när familjen Dahlgren flyttade in och fick då sitt nuvarande exteriöra uttryck. Släkten bodde på gården till slutet av 1800-talet. Även Uno Troili bodde på Geijersgården. Uno Troili var en av de mest kända porträttkonstnärerna under 1800-talet.

Under början av 1800-talet gick bruken i Ransäter med stor vinst men vid slutet av århundradet sjönk efterfrågan och den s.k. bruksdöden svepte över Värmland. Den sista stångjärnshammaren i Ransäter lades ner 1883, 240 år efter att den första hammaren grundats. Sågverk, träsliperi, pappfabrik och tegelbruk ersatte järnbruken längs Ranån.

Bl.a Skolbyggnaden (senare Erlandergården), Södra Åmberg samt Geijersgårdens drängstuga finns kvar från denna tidsperiod. Även "Bachsalen" (fd. stall), sädesmagasinet, lusthuset samt annan bebyggelse inom Geijerskolan uppfördes under denna tidsperiod.



Häradsekonomiska kartan över Ransäter 1883-95, ©Lantmäteriet.



Redan år 1831 grundades folkskolan i Ransäter. Skolhuset/Sockenstugan flyttades till sin nuvarande plats år 1867. Här föddes Tage Erlander och huset kallas idag "Erlandergården".

1900-1940-talet

År 1901 föddes Tage Erlander i skolhuset invid kyrkan, där hans far var lärare och klockare. Tage Erlander blev senare partiledare för socialdemokratiska arbetarpartiet och skulle komma att bli den statsminister som suttit vid makten i Sverige under längst tid, 23 år.

Geijersgården kom åter i släkten Geijers ägo i början av 1900-talet, och kom att förvaltas som minnesgård över Erik Gustaf Geijer, Fredrik Dahlgren och Uno Troili. På grund av omfattande rötskador monterades två byggnader ner, bl.a. huvudbyggnaden, och återuppbyggdes igen. Restaureringen av huvudbyggnaden genomfördes 1914-1918 under ledning av arkitekt Oswald Almqvist.

År 1921 bildades Ransäters hembygdsförening som en av de första i landet. Gården Norra Åmberg med mangårdsbyggnad och två ekonomibygnader donerades till föreningen. Det dröjde dock först till 1950–60-talet innan hembygdsgården kompletterades med ditflyttade och på platsen nyuppförda byggnader. 1953 anlades friluftsteatern där Fredrik Dahlgrens pjäs Värmlänningarna sedan dess årligen satts upp.

Bl.a. hembygdsgården, prästgården, Katarinagården, samt annan bebyggelse inom Geijerskolan finns kvar från denna tidsperiod.



Katarinagården. Uppfördes som ålderdomshem under 1920-talet och ingår idag i Geijerskolan.



Ransäters prästgård. Uppfördes på 1920-talet. Prästgården hade tidigare legat i Ransbacka.

1950-2010

Efter andra världskriget kom ägoförhållandena i landskapet att förändras. Många av gårdarna såldes efter kriget till olika företag och markerna arrenderades ut. År 1952 grundades Geijerskolan som flyttade in i lokalerna i Uddersruds herrgård och Katarinagården. Byggnaderna inreddes för att passa skolans verksamheter. År 1963 uppfördes den nya huvudbyggnaden som ritats av arkitekt David Helldén. Senare uppfördes elevbostäderna.

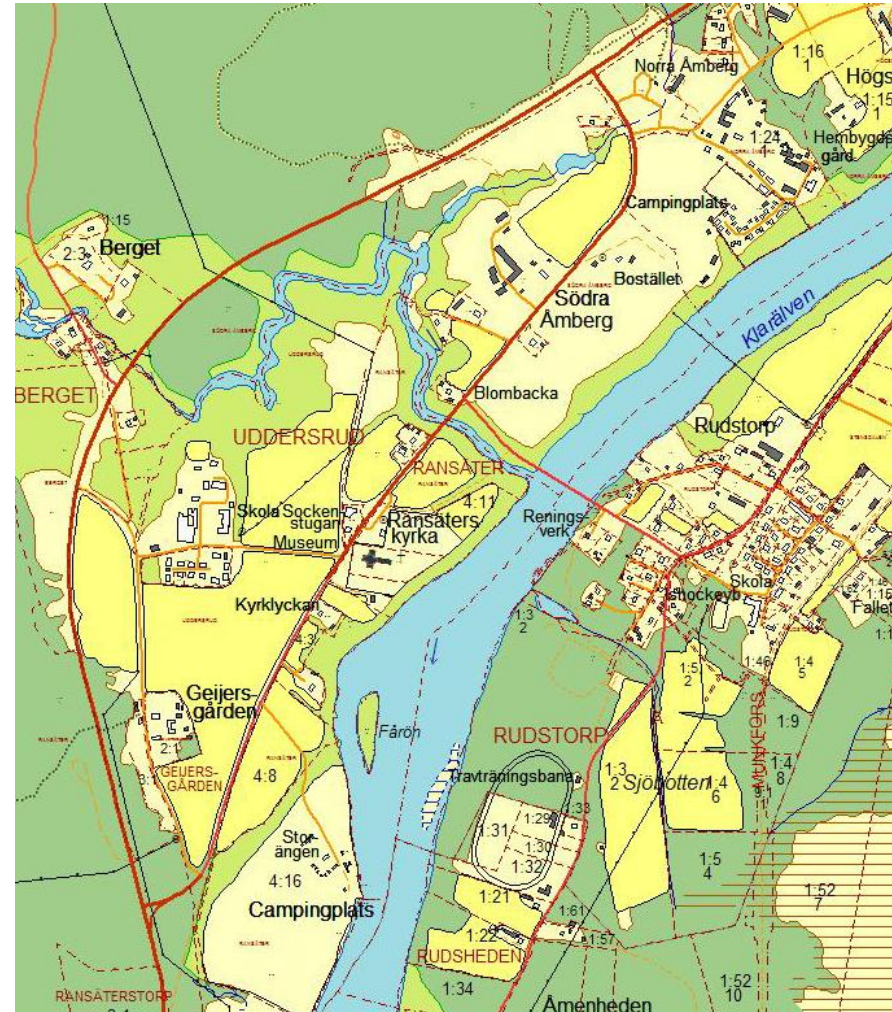
När tegelbruket i Ranån lades ned år 1967 så upphörde all industriell verksamhet längs Ranåns vatten. Sedan dess har landskapet i Ransäter främst utnyttjats till jordbruk.

År 1983 brann kyrkan från 1600-talet ner, men en liknande kyrka byggdes upp igen några år senare. Den nya kyrkan ritades av arkitekt Jerk Alton, som också ritade Munkfors kyrka.

Den nuvarande kyrkan, Geijerskolans huvudbyggnad samt ett flertal andra byggnader finns kvar från denna tidsperiod. Byggnader som ursprungligen härstammar från 1600-1800-talen flyttades till hembygdsgården under denna tidsperiod.



Geijerskolans huvudbyggnad, uppförd år 1963.



Karta över Ransäter idag. Det kulturhistoriskt intressanta området breder ut sig väster om älven.

Ransäters karaktär i dag

Dagens landskap är varierat med öppet plant odlingslandskap i sydväst och ett mer kuperat ravinsystem i nordöst. Området avgränsas av Klarälven i öster och riksväg 62, som går längs skogskanten, i väster. Landskapet präglas av en variation av öppna fält och vegetation kring de två vattendragen Ranån och Klarälven. En stor del av områdets trädbestånd utgörs av alléer.

Vägsträckningarna går av tradition främst i nordöst-sydvästlig riktning inom området. Genom odlingslandskapet längs Klarälven går den äldre landsvägen. De flesta byggnaderna har framsidan mot vägen ett stycke in på tomten. Ett fåtal jordbruksfastigheter ligger längre bort från vägen. Kyrkan och sockenstugan är mer fritt placerade i förhållande till vägen, liksom de äldsta bostadshusen. Södra Åmberg vänder exempelvis ena gaveln mot vägen. Byggnaderna vänder i själva verket framsidan mot den väg som tidigare gick från kyrkan till Södra Åmberg. Vägsträckningen syns på kartor från 1800-talet och finns kvar i dagens landskap som ett öppet stråk genom odlingslandskapet. Vissa partier av sträckningen omges av alléer.

Ransäter har en tradition av byggnader med faluröda eller vit/gula fasader. De flesta taken är sadeltak med tegel, några få har skiffer. Ett fåtal byggnader har betongtakpannor eller tegelimiterande plåt på taken. De äldsta byggnaderna känns igen genom gårdsbebyggelsen som är planerad efter typisk västsvensk tradition, dvs. där byggnaderna har tydligt särskiljande funktioner och är placerade runt en gårdsplan. De yngre villorna har mindre uthusbyggnader och inga tydliga gårdsbildningar. Undantaget är t.ex. klockaregården som har äldre anor

men på grund av sin funktion som sockenstuga och skolhus inte har några ekonomibygnader.

Geijerskolan utgör en samlad bebyggelse med främst vita byggnader placerade runt öppna gräsytor. Hembygdsgården utgör också en sådan samlad bebyggelse, med främst faluröda byggnader med tegelklädda sadeltak placerade runt en stor öppen gräsyta. Båda dessa områden är planerade för den funktion de har idag, som skola respektive hembygdsgård.

Kyrkan utmärker sig som en av de viktigaste byggnaderna både genom sin arkitektur och funktion. Den utgör också fond för den allé som leder till Geijerskolan och i vinkel vidare till Geijersgården. Kyrkan är uppförd i vit lockpanel med plåtbelagt sadeltak. Kyrkogården omger kyrkan med de äldsta gravarna nordväst om kyrkobyggnaden.



Landsvägen genom området.

Ransäters kulturhistoriska värden och dagens värdebärare

De kulturhistoriska värden dagens landskap har är främst kopplade till Ransäter som representant för den värmländska byggnadstraditionen, med ett sockencentrum där bebyggelsen under 1600- och 1700-talen utvecklades i samspelet mellan järnhantering och jordbruk. Denna utveckling har även starka personhistoriska kopplingar. Förbindelserna mellan dessa kulturhistoriska värden inom ett så begränsat fysiskt område är unikt för landet.

Byggnadshistoriskt värde

Området visar upp ett brett spektrum av historiskt intressanta byggnader, med anor från 1600-talet fram till 1900-talet. Flertalet av dessa är välbevarade, om än ombyggda sedan uppförandet. Äldre byggnader är pedagogiska fysiska minnen för den utveckling och förändring som skett.

Värdebärare

De främsta värdebärarna för detta värde är de äldre byggnader som är välbevarade och som står på sin ursprungliga plats, bl.a. Uddersruds herrgård, Norra och Södra Åmberg, Ranå herrgård, Geijersgården m.fl. Den äldre vägsträckningen mellan Södra Åmberg och kyrkan, med stenbro över Ranån, är ett pedagogiskt tecken på hur miljön tidigare varit strukturerad och vart det med den tidens teknik var möjligt att konstruera en bro över ån.

Byggnadstekniskt värde

Inom miljön finns exempel på många olika byggnadstekniker och material som traditionellt använts i området fram till 1800-talet. Dessa är fysiska påminnelser om hur den rådande byggnadstekniken såg ut under 16-1800-talet. Endast på några få byggnader har moderna material som t.ex. betongtakpannor använts.

Värdebärare

Hembygdsgården visar upp en mångfald av byggnader med olika byggnadstekniker och funktioner. Vissa av byggnaderna är ursprungligen uppförda på platsen och andra är ditflyttade. Genom detta mister byggnaderna sitt ursprungliga sammanhang och funktion, vilket försvagar värdet. Det är viktigt att det tydligt framgår vilka byggnader som är uppförda på plats och vilka som är ditflyttade.

De lämningar från järnbruken som finns vid Ranån är viktiga pedagogiska påminnelser om miljöns tidigare verksamheter.

Personhistoriskt värde

Flera personer som under sin livstid utvecklade Sverige på olika områden är födda i Ransäter; historikern Erik Gustaf Geijer, författaren Fredrik Dahlgren, konstnären Uno Troili samt Tage Erlander, socialdemokratisk statsminister åren 1946-1969. Det är unikt att en enda plats av denna storlek har kopplingar till så många personer som påverkat Sveriges utveckling inom litteratur, konst och politik.

Värdebärare

De främsta värdebärarna för detta värde är de minnesgårdar som finns för Geijer, Dahlgren och Troili i Geijersgården samt för Tage Erlander vid Erlandergården (sockenstugan). Dessa byggnader fungerar idag som museer.

Även kyrkogården med anor från 1600-talet är en stark värdebärare. Här ligger bl.a. Tage Erlander begravd.

Lagskydd och förordningar

Området mellan Klarälven - väg 62 och campingen - hembygdsgården utgör riksintresse för kulturmiljövården, enligt 1 och 3 kap. miljöbalken. Alléerna i området är biotopskyddade enligt 7 kap. miljöbalken.

Geijersgården är förklarad som byggnadsminne enligt 3 kap. kulturminneslagen. Ransäters kyrka samt kyrkogård är skyddade enligt 4 kap. kulturminneslagen.

Hela det beskrivna området samt Ranåns dalgång upp till Ransbergs herrgård regleras av områdesbestämmelser antagna år 1996. Bestämmelserna omfattar bl.a. utökad bygglovplikt. Vissa byggnader är skyddade med rivningsförbud.

Området ingår som miljö i *Kulturhistorisk inventering i Munkfors kommun 1974*.



Ransäters kyrka. Uppfördes 1987 efter att 1600-tals kyrkan brann.



Allén mellan kyrkan och Geijerskolan.

Rekommendationer

De kommunala områdesbestämmelserna anger utökad bygglovplikt för vissa åtgärder. Bestämmelserna innebär i korthet detta:

- Vid underhåll av byggnader bör ursprungliga material och tekniker samt färgsättning användas.
- Vid ändring av byggnader bör förändringen underordna sig ursprungsbyggnaden.
- Ny bebyggelse bör anpassas till omgivningen vad gäller placering, proportioner, material och kulör.
- Skogsplantering på jordbruksmark eller kalavverkning av skog bör undvikas.
- Alléer och vårdträd bör bevaras och underhållas.
- Jordbruk bör prioriteras framför andra verksamheter, och dessa bör utvecklas på jordbrukets villkor.
- Ranå herrgård, Berget 2:4, Ransbacka, Uddersruds herrgård, Erlandergården, Ransbergs herrgård, Norra Åmberg samt Södra Åmberg omfattas av rivningsförbud.

Områdesbestämmelserna är utformade för att värna de kulturhistoriska värden som finns i miljön, och bör följas upp och uppdateras vid behov.

Den äldre vägsträckningen mellan Södra Åmberg och kyrkan med stenbro över Ranån bör även fortsättningsvis hållas öppen för att pedagogiskt visa denna äldre väg i landskapet.

Utvecklingsmöjligheter och Hot

Utvecklingsmöjligheter

Inom området bedrivs flera verksamheter med kulturhistorisk inriktning, bl.a. vid Geijersgården, Erlandergården samt vid hembygdsgården. Dessa verksamheter bör stödjas och uppmuntras för att stärka de kulturhistoriska värden som finns i området.

Hot

Det största hotet mot området är att boende och fastighetsägare inte är medvetna om områdets kulturhistoriska värden eller olika skydd och bestämmelser. Detta kan leda till många små förändringar som sammantaget förändrar karaktären på bebyggelsen och miljön och som dessutom kan vara svåra att återställa. Detta hot förhindras lättast genom informationsspridning om vilka regler och skydd som finns för området samt vilka kulturhistoriska värden dessa skydd är grundade på. Information kan med fördel spridas till de boende kontinuerligt för att påminna boende eller informera nyinflyttade. Endast om de boende har kunskap om värdena kan dessa bestå.



Ransbergs herrgård med de fyra flyglarna.

RANSBERG

Ransbergs historia och arv

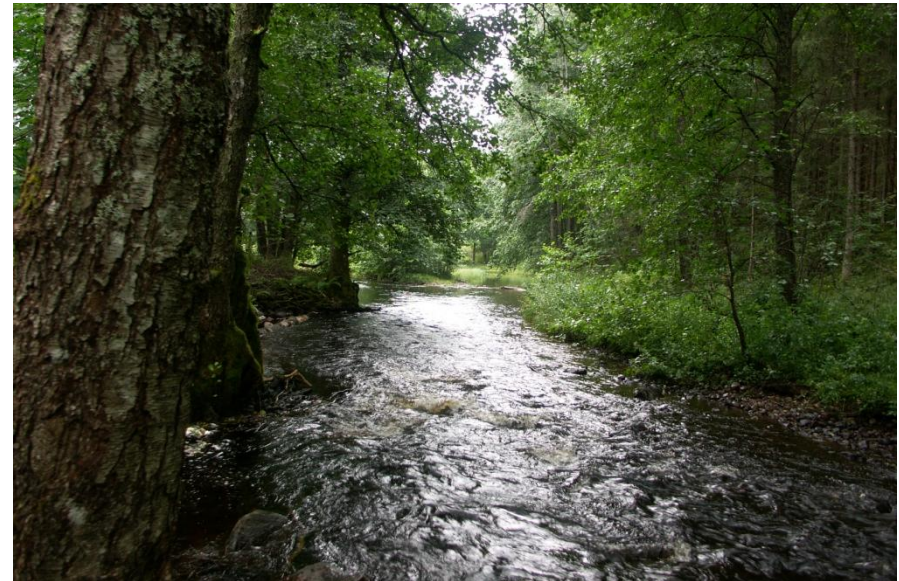
1600-1700-talet

Ransbergs historia hänger tätt samman med Ransäters utveckling och historia. Under 1640-talet grundade Johan Börjesson totalt tre stångjärnshammare utefter Ranåns dalgång. Varje hammare fick en tillhörande herrgård; Ransberg, Ransäter och Ranå herrgårdar. Ransbergs herrgård hörde till den övre hammaren, där verksamheten troligen startade år 1656. Tackjärnet kom från Bergslagen och träkolet från skogarna runt bruket. Det färdiga stångjärnet fraktades på Klarälven till Karlstad och sedan vidare till Göteborg för export.

Endast rester av bruket finns kvar från denna tidsperiod.



Rester från järnbruket.



Ranån norr om dammen.

1800-talet

Den nuvarande herrgårdsbyggnaden uppfördes år 1802 och var då rödmålad. Flyglarna uppfördes mellan 1802 och 1814 och hade då torv- eller sticktak. Dagens två södra flygelbyggnader var ihopbyggda till en enda byggnad, vilket de var fram till 1960-talet. Även de två arbetarbostäderna som idag kallas "smedstugorna" uppfördes vid 1800-talets början. Då hade Ransberg även kvarn och såg.

Porträttkonstnären Uno Troili föddes på Ransberg år 1815.

Den övre hammaren lades ned år 1883/1885, som den sista av Ranåns hammare. Några år senare grundades ett slippappersbruk och pappfabrik en aning norr om det gamla hammarområdet. Bruket drevs av turbiner istället för vattenhjul, och Ranån dämdes på sin högsta punkt. Därifrån leddes vattnet genom en tub till fabriken.

Herrgården samt tre av flyglarna; Frökenflygeln, kavaljersflygeln och magasinsbyggnaden samt vissa arbetarbostäder finns kvar från denna tidsperiod. Den sista hammaren finns idag uppställd i parken och slaggmaterial från järnhanteringen finns kvar i marken. Rester (grundmurar) och en liten del av tuben finns kvar från pappersfabriken.



"Kavaljersflygeln". Herrgårdens södra flygel.



Magasinet. Har tidigare suttit ihop med kavaljersflygeln.



En av de s.k. "smedstugorna", arbetarbostäder från 1800-talet.

1900-talet

Pappersfabriken gav upphov till ett ökat byggande i Ransberg. Under de första åren på 1900-talet byggdes förvaltarbostaden till pappfabriken, en stor stenbyggnad i jugendstil som uppfördes vid Bergets herrgård sydöst om Ransberg.

År 1918 byggdes två låga längor med arbetarlägenheter bakom herrgården. Fram till 1940-talet bodde ett hundratal människor i Ransberg varav ungefär hälften arbetade på pappersbruket. År 1938 upphörde dock produktionen och utflyttningen blev markant. Kvarnverksamheten fanns kvar till början av 1960-talet. Efter detta blev Ransbergs gård ett rent jordbruk som drevs av en arrendator. Ladan uppfördes under 1950-talet.

Ransbergs Herrgård och omgivande mark köptes av Nykterhetsrörelsens Scoutförbund 1963 för att användas som kursgård. De två flyglarna gjordes om till logement, och den södra flygeln delades upp i två byggnader. Några år senare uppfördes den fjärde flygelbyggnaden framför herrgården, denna byggnad ersatte då en tidigare byggnad. Idag drivs gården av Stiftelsen Ransbergs Herrgård, med nära anknytning till Nykterhetens Scoutförbund.

Berget 2:4, arbetarbostäderna Uppsala och Vika samt ladan finns kvar från denna tidsperiod.



"Bruksgården", "Uppsala". Arbetarbostäder från 1900-talet.



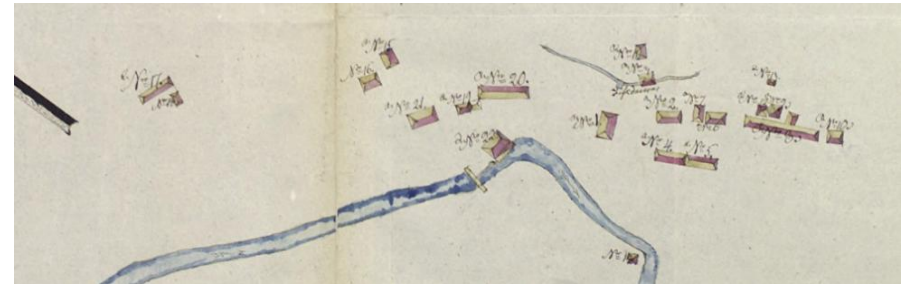
"Hammargården", "Lund, Vika". Arbetarbostäder från 1900-talet.

Ransbergs karaktär i dag

Idag är alla industribyggnader Ransberg rivna, och det är endast några få grunder och andra lämningar som vittnar om områdets industriella verksamhet. Det är främst bostadshus och vissa ekonomibygnader som står kvar. Flera av dessa är exteriört välbevarade. Byggnaderna har fasader med röda lock- eller locklistpaneler och sadeltak med skiffer eller plåt. De yngre taken, från 1900-talet, är valmade. Fönster och dörrar är vita. De äldre byggnaderna har timrad stomme som syns i knutlådor längs fasaden. Byggnaderna är placerade längs med Ranån, den mest koncentrerade bebyggelsen ligger norr om ån, runt herrgårdsbyggnaden.

Herrgården utmärker sig i miljön eftersom den utgör entré för hela bruksområdet. Grusvägen som kantas av en allé svänger av framför och fortsätter förbi herrgården mot Ransäterstorp. Herrgården står i kontrast till andra byggnader eftersom den har fasad i vit lockpanel med blågröna symmetriskt placerade fönster och sadeltak med skiffer. Exteriören visar tydligt att detta är huvudbyggnaden på området. De flesta arbetarbostäderna ligger runt dammen, bakom herrgården. 1900-talets arbetarbostäder karaktäriseras av dess exteriöra form; låga kraftiga längor med ett enkelt stilspråk.

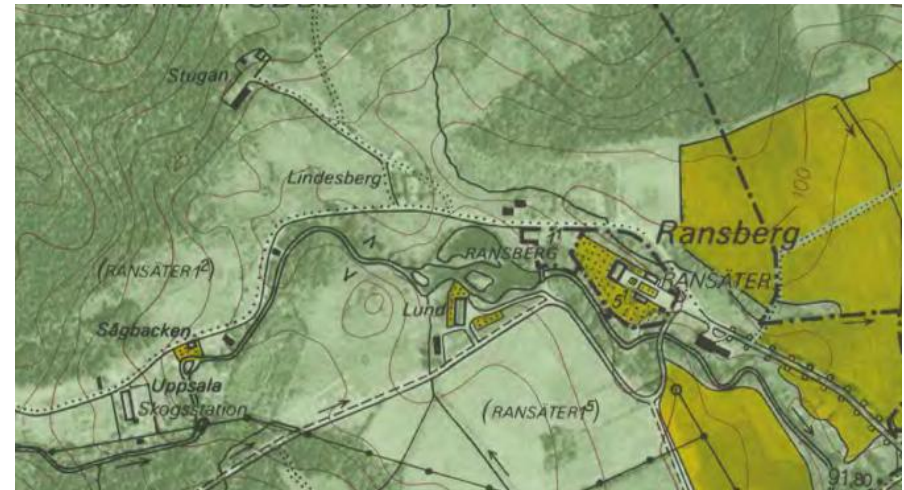
Under de senaste årtiondena har bebyggelse och markplanering som har anknytning till kursgården vuxit upp. Ett fält används som campingområde, ett annat som fotbollsplan. På området finns också några större tält, hygienbyggnader, fornby och andra aktiviteter som klättervägg, hinderbana och beach volleybollplan.



Ransberg år 1820. Brandförsäkringsverket, brandförsäkring nr.12030.



Ransberg år 1841. Brandförsäkringsverket, brandförsäkring nr.17918.



Ransberg år 1966. Ekonomiska kartan ©Lantmäteriet.

Ransbergs kulturhistoriska värden och dagens värdebärare

Byggnadshistoriskt värde

Ransbergs herrgård utgör ett exteriört välbevarat herrgårdsområde med bevarad herrgård, flyglar, arbetarbostäder och ekonomibyggnader. Förändringar har framförallt skett interiört och exteriöra förändringar har varit varsamma.

Värdebärare

Herrgården med sina flyglar är ett välbevarat herrgårdskomplex från 1800-talets början. Arbetarbostäderna är ett välbevarat exempel på arbetarbostäder från början av 1900-talet. Planeringen av området, med herrgården som fond och arbetarbostäderna placerade bakom herrgården, visar hur området differentierats efter klass och yrkestillhörighet. Lämningar från järnhanteringen och pappersfabriken samt ladan från 1900-talet visar hur området försörjt sig på olika verksamheter.

Teknikhistoriskt värde

Ransberg har starka kopplingar till järnhanteringen liksom resten av Ransäter och Munkfors. Järnet och verksamheter kopplade till dessa bruk har haft en mycket stor roll i utvecklingen av området som bruksort.

Värdebärare

Det är främst olika lämningar som vittnar om Ransbergs verksamheter, produktion och funktioner. I marken finns fortfarande kvar lämningar från järnbruket i form av slaggsten och i skogen finns lämningar från pappfabriken. Dessa värdebärare är svaga eftersom de inte är särskilt markanta, och därför lätt kan förstöras både genom medvetna och omedvetna handlingar.

Personhistoriskt värde

Ransberg har liksom Ransäter kopplingar till kända värmländska personer som levde under 1800-talet. Uno Troili föddes i Ransbergs herrgård.

Värdebärare

Detta värde har ingen stark värdebärare i den fysiska strukturen, utan är minnen och berättelser som levandegörs i och med att området bevaras.



Dammen.

Lagskydd och förordningar

Inom området finns ett antal fornlämningar som skyddas av 2 kap. kulturminneslagen. På fastigheten Ransberg 1:1 finns "Store tall" som är förklarad naturminne enligt naturvårdslagen.

Hela det beskrivna området samt hela Ranåns dalgång ner till kyrkan och viss del av Ransäter regleras av områdesbestämmelser antagna 1996, som kräver en utökad bygglovplikt. Vissa byggnader är skyddade med rivningsförbud.

Området ingår i miljön "Ransäter-Stensdalen-Västanå" i *Kulturhistorisk inventering i Munkfors kommun 1974*.



Alléen till Ransberg. Vy mot sydöst.

Rekommendationer

Områdesbestämmelserna anger utökad bygglovplikt för vissa åtgärder. Bestämmelserna innebär i korthet:

- Vid underhåll av byggnader bör ursprungliga material, tekniker och färgsättning användas.
- Vid ändring av byggnader bör förändringen underordna sig ursprungsbyggnaden.
- Ny bebyggelse bör anpassas till omgivningen vad gäller placering, proportioner, material och kulör.
- Ransbergs herrgård och dess flygelbyggnader samt "Smedstugorna" skyddas av rivningsförbud.
- Skogsplantering på jordbruksmark eller kalavverkning av skog bör undvikas.
- Alléer och vårdträd bör bevaras och underhållas.
- Jordbruk bör prioriteras framför andra verksamheter, och dessa bör utvecklas på jordbrukets villkor.

Områdesbestämmelserna för området från Ransäter längs Ranån upp till Ransberg är utformade för att värna de kulturhistoriska värden som finns i miljön, och kommer att stärka värdena om de efterföljs. Bestämmelserna bör följas upp och uppdateras vid behov.

Utvecklingsmöjligheter och hot

Utvecklingsmöjligheter

Ransberg är en kursgård i ständig utveckling. Vissa projekt under senare år har bidragit till att sprida information om områdets kulturhistoria, t.ex. inventering av kärlväxter. Stiftelsen sprider även information om herrgårdens historia i broschyrer och på hemsidan. Denna informativa verksamhet kan med fördel utvecklas vidare.

Hot

Det största hotet mot Ransberg har samma källa som dess utvecklingspotential; kursgårdsverksamheten. Denna verksamhet utgör ett slitage på byggnaderna, och omfattande anpassningar för verksamhetens fortlevnad kan ha en negativ inverkan på dess kulturhistoriska värde. Verksamheten bör utvecklas med respekt för områdets kulturhistoriska värden.



Vy mot öster och herrgårdens baksida.



Vy från herrgården mot öster.



Gamla Bruksområdet, vy från brukskontoret. Mekaniska verkstaden till höger och chicagoboden till vänster. Bakom chicagoboden skymtar martinverket med den höga skorstenen.

GAMLA BRUKSOMRÅDET

Gamla Bruksområdets historia och arv

1600-1700-talet

Området vid Klarälven i Munkfors har varit bebyggt ända sedan medeltiden, då Alvastra och Varnhems munkkloster bedrev laxfiske i forsen. Inledningen på bruksperioden startade år 1670, då det första hammarbruket anlades av Johan Börjesson, borgmästare i Karlstad. Läget var strategiskt utmed Klarälven som kunde utnyttjas för både transporter och vattenkraft. Tackjärnet levererades till bruket från närliggande masugnar och träkolet från skogarna runt bruket. Det färdiga stångjärnet fraktades på Klarälven till Karlstad och sedan vidare till Göteborg för export.

MjölARBostaden, lusthuset i parken, parken samt dammen är kvar från denna tidsperiod.



MjölARBostaden.



Lusthuset i herrgårdens park. Står ovanpå en "eremitgrotta".



Parken bakom herrgården. Här syns även lämningar från den kanal som gick genom parken under 1800-talet.

1800-1870-talet

Från 1600-talet och framåt växte bruket med bl.a. smedjor, kvarn, stamp, tegelbruk och sågverk. Herrgården uppfördes år 1812 men fick sitt nuvarande utseende år 1829. Redan tidigare hade det stått en herrgård på samma plats, och parken härstammar från denna tid. Lusthuset i parkens är således från 1700-talet och har en eremitgrotta i källaren, som sig bör i en park i engelsk stil.

År 1829 är ett viktigt årtal i brukets historia. Då köpte Uddeholmsbolaget upp hela bruksområdet. Bruket kom att gå från småskalig hantverksmässig produktion till att bli ett av de viktigaste järnbruken i landet. Bruket var med och drev på den tekniska utvecklingen och var ledande på vissa områden. År 1868 byggdes Sveriges första martinugn, som år 1877 ersattes med en ny ugn. I mitten av 1800-talet utökades bruksområdet med nytt brukskontor, dagsverkesstuga och ett nytt område med arbetarbostäder på Heden.

Martinverket med en av ugnarna delvis bevarad från denna period, ett sandhus, magasinet, chicagoboden, brandstationen, kontoret, herrgården, dagsverkesstuga (nu f.d. kvarnen), lämningar efter en igenfylld kanal genom herrgårdsparken samt flertalet olika arbetarbostäder med bodar är kvar från denna tidsperiod.



Brukskontoret har byggts om och till i omgångar. Ursprungbyggnaden hade inga flyglar eller torn, dessa tillkom under början av 1900-talet.



Martinverket från 1877 med bevarad ugn från 1915.

1880-1920-talet

Under slutet av 1800-talet hände mycket på bruksområdet i samband med att bruket expanderade. Under 1890-talet anlades ett kallvalsverk på Laxholmen, som tidigare varit obebyggd. Byggnaderna som står där idag härstammar från 1920-talet. Hängbron till ön uppfördes 1888, och är idag en av Sveriges äldsta hängbroar. Bruksmässen, eller Brukshotellet, uppfördes under 1890-talet. Då flyttades den jordbruksgård som legat vid herrgården upp till Heden. I den tidigare dagsverkesbostaden bredvid torget inrättade man vid sekelskiftet Munkfors första eldrivna kvarn. År 1915 utökades Martinverket med ännu en ugn. Lindarverkstaden uppfördes under 1920-talet, byggnaden har senare använts både till tagelspinneri och snickeri. Idag används den som verkstad.

I början av 1900-talet var arbetskraften så stor att man uppförde 40 nya arbetarbostäder vid Hagalund. Arbetarna började organisera sig i fackföreningar och år 1906 utbröt den nationella storstrejken med start i Munkfors.

Torget framför herrgården utvecklades till ett socialt centrum, med telegraf och kooperativt handelsbolag. Sedan tidigare fanns en dansbana i herrgårdsparken. Frikyrkorörelsen ökade i omfattning och en missionskyrka uppfördes vid arbetarbostäderna på Heden, den invigdes 1897.

Bruksmässen, industrilokaler på Laxholmen, kvarnen, byggnaden som omändrades till telegraf, posthuset, snickeriet, en av ugnarna i martinverket, jordbrukets ekonomibyggnader och flertalet olika arbetarbostäder med bodar är kvar från denna tidsperiod.



Häradsekonomiska kartan över Munkfors från 1883-95, ©Lantmäteriet. Området är tätbebyggt med industrier, men Laxholmen är helt obebyggd. En enkel rad med arbetarbostäder på Heden har uppförts.



Bruksmässen/Brukshotellet från 1890-talet.

1930-2010

Under 1930-talet sker nästa stora förändring på bruksområdet. År 1930 byggdes kraftverket och införandet av elektriciteten gjorde att bruket inte längre var beroende av att ligga vid vattnet. Dessutom började området bli för trångt. Uddeholmsbolaget började då bygga nya lokaler på Heden. Martinverket var i drift till år 1941 och tre år senare skedde all tillverkning på Heden. De sista lokalerna på Laxholmen lämnades under 1970-talet.

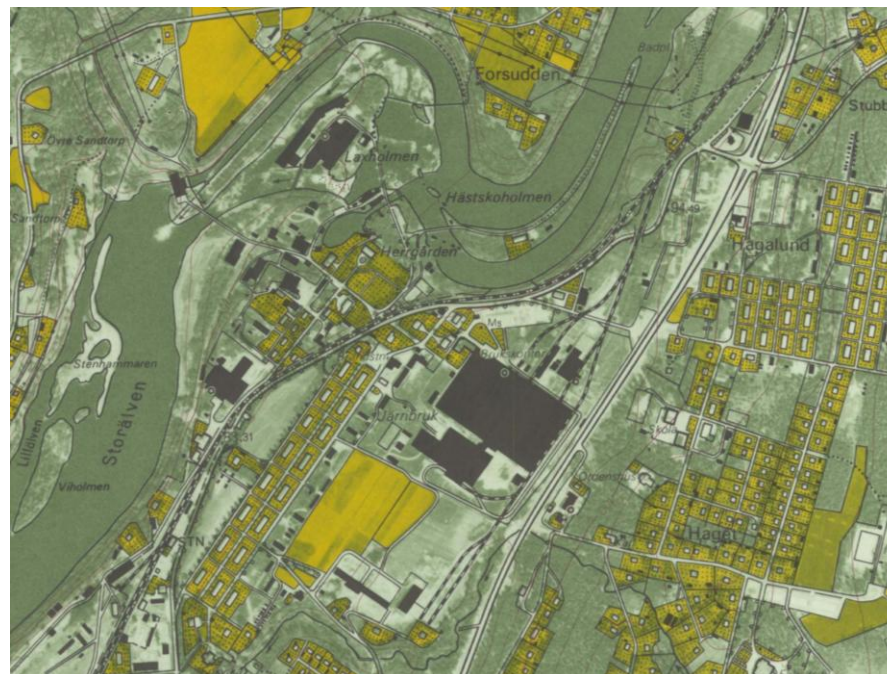
Staten och kommunens makt växte sig starkare och kommunen blev istället för Uddeholm ansvarig för planering av bostäder, vård och skola. Under 1950-talet byggdes Munkfors centrum och år 1963 genomfartsleden. Gamla bruksområdet tappade då helt sin funktion som centrum i Munkfors.

Idag ägs det nya bruket på Heden av Böhler-Uddeholm Precision Strip AB som har sitt säte i österrikiska Wien. Fabriken i Munkfors tillverkar kallvalsade stålband. Bruket lever vidare...

Fabrikslokalerna på Heden är kvar från denna tidsperiod. Mekaniska verkstaden på gamla bruksområdet återuppfördes som exteriör kopia efter en brand på 1980-talet.



Mekaniska verkstaden uppfördes under 1800-talet, men brann under 1980-talet. Dagens byggnad är en exteriör kopia.



Ekonomiska kartan över Munkfors från 1967 ©Lantmäteriet. Nya bruksområdet är byggt och Munkfors centrum har börjat byggas, men industribebyggelsen på gamla bruksområdet finns i stor utsträckning fortfarande kvar.



Nya bruksområdet på Heden.

Gamla Bruksområdets karaktär i dag

Idag finns endast ett fåtal industribyggnader kvar på området. Större delen av de bevarade byggnaderna är bostadshus.

De industribyggnader som är bevarade känns igen genom dess oregelbundna placering på grönytorna närmast Klarälven, där vattenkraften kunde utnyttjas. De byggnader där det förekom industriell verksamhet är uppförda i tegel. Bodarna och magasinerna är enkla faluröda träbyggnader. Sadeltaken är täckta med plåt, papp eller tegel.

Bostadsbebyggelsen är mer strukturerad och byggnaderna ligger ordnade längs raka gator. Herrgården utgör fond för Bruksgatan och markerar därmed att det var där brukspatronen, högste chefen, bodde. Herrgården liksom bruksmässen och brukskontoret är målade i ljusa färger. Arbetarbostäderna igenkänns genom sina fasader med faluröd locklistpanel eller vitgul slätputs med vita farstukvistar av trä framför varje ingång. Sadeltaken är täckta med tegel och de spröjsade fönstren är vita.

Det mest utpräglade arbetarbostadsområdet ligger på Heden, ett flackt gärde som ligger som på en plåtå. Området betonas av tre parallella gator med arbetarbostäder. Mellersta gatan, Göthbergs väg, kantas av en allé. Gatorna utmynnar i en mindre gata förbi två tjänstemannabostäder i mer påkostat utseende, den ena i vacker jugendstil. Längst in mot branten finns missionskyrkan. På Heden finns också ett antal faluröda uthuslängor med sadeltak. Dessa innehöll förråd till varje arbetarbostad. I slätten ner mot gamla bruksområdet finns även rester efter jordkällare.



Karta över bruksområdet idag. De flesta industribyggnader är rivna, men arbetarbostäderna på bruksområdet och Heden finns kvar. Nya bruksområdet breder ut sig i kartans östra del.

Gamla bruksområdets kulturhistoriska värden och dagens värdebärare

Områdets kulturhistoriska värden är främst knutna till den tekniska utveckling som skett på platsen, samt de sociala klasskillnader bebyggelsen speglar i sin planering. Området kan berätta om järnets betydelse för och utveckling i Munkfors, Värmland och Sverige. Området är en av Sveriges mest välbevarade bruksmiljöer.

Teknikhistoriskt värde

Området har tidigare varit tätbebyggt med byggnader som användes som rena produktionsanläggningar för järn och byggmaterial. Det har även funnits en stark koppling till transportverksamhet på Klarälven. Flera av dessa olika funktioner utvecklades och förbättrades under de nästan 300 år som bruksverksamheten var förlagd till området. Bruket var betydande ur inte bara lokal och regional synvinkel, utan var också en av Sveriges viktigaste producenter av järn och ledande inom utveckling av nya produktionsmetoder.

Värdebärare

Idag är Martinverket från 1877 med dess välbevarade tekniska utrustning den främsta värdebäraren för det teknikhistoriska värdet. Martinverket är unikt som det bäst bevarade i Sverige. Värdet ligger främst i de karaktäristiska egenskaperna; stor byggkropp, tegelkonstruktion, relativt

få fönster samt den bevarade interiören. Även chicagoboden, sandhuset, brandstationen samt andra industribyggnader utgör värdebärare för detta värde.

Områdets placering bredvid Klarälven, broarna över denna samt lämningarna efter kanalen i herrgårdsparken har även de kopplingar till det teknikhistoriska värdet.

Byggnadshistoriskt värde

Byggnaderna inom området har ett generellt byggnadshistoriskt värde genom sin variation av material och byggnadstekniker. Området visar upp en mångfald av svenska byggnadstraditioner, t.ex. faluröda fasader med vita detaljer samt bebyggelse med separata byggnader för olika funktioner.

Värdebärare

De flesta byggnader inom området är värdebärare till det byggnadshistoriska värdet. Värdet ligger i byggnadernas karaktäristiska egenskaper som enskilda byggnader eller som representanter för en viss byggnadskategori. Fysiska uttryck för värdet kan sitta i stomme, panel, murverk, fönstersättning, fönsterutformning, takmaterial, placering på tomt etc.

Socialhistoriskt och samhällshistoriskt värde

Bruksområdet var 1800-talets centrum i Munkfors. Uddeholmsbolaget uppförde bostäder åt och för arbetarna, inrättade den första skolan och höll handelsboden där arbetarna hämtade ut lön i form av kläder och mat.

Bebyggelsestrukturen i området vittnar om dessa politiska och ekonomiska skillnader som rådde genom byggnadernas placering, där t.ex. herrgården och andra statusbyggnader utgör fond för gatan, och är målade i ljusa kulörer. Detta kan jämföras med arbetarbostäderna, som är lägre och mindre med faluröda trä- eller enkelt putsade fasader.

Värdebärare

Ett flertal byggnader är värdebärare för det socialhistoriska och samhällshistoriska värdet; bostadsbyggnader, magasinet, bruksmässen samt missionskyrkan. Industribyggnaderna som står kvar på området kan berätta om områdets sociala historia, t.ex. de hårda arbetsvillkoren. Detta kan dock vara svårt att avläsa exteriört.

Byggnadernas placering i förhållande till varandra kan berätta om de sociala skillnader som fanns i brukssamhället. Viktiga siktlinjer i området är de som löper genom arbetarbostadsområdena. Den mest centrala siktlinjen är Bruksgatan med herrgården som fond.



Herrgården. Uppfördes 1812 men fick sitt nuvarande utseende 1829.



Brandstationen. Uppfördes under 1800-talet. Tornet byggdes senare för att torka de långa linneslangarna.

Lagskydd och förordningar

Hela området, både gamla bruksområdet och arbetarbostäderna på Heden utgör riksintresse för kulturmiljövården enligt 1 och 3 kap. miljöbalken. Alléerna i området är biotopskyddade enligt 7 kap. miljöbalken.

Herrgården och dess lusthus, martinverket, chicagoboden samt brandstationen är byggnadsminnen och skyddas enligt 3 kap. kulturminneslagen.

Området regleras i tre olika detaljplaner. Området kring bruket och Heden är betecknat med Q i detaljplan antagen 1986, och betecknas som "kulturresevat". Detaljplanen omfattar även vissa hänsynsbestämmelser för ny bebyggelse.

Området ingår som miljö i *Kulturhistorisk inventering i Munkfors kommun 1974*.



Magasinet. Här hämtade arbetarna ut sin lön.

Rekommendationer

För att bevara de kulturhistoriska värden som området har bör dess karaktärsdrag bevaras, se ovan. Det är positivt om industrilokalerna kan utnyttjas för musei- eller industrirelaterade verksamheter, under förutsättning att verksamheten inte påverkar de kulturhistoriska värdena negativt. Martinverket bör även fortsättningsvis inrymma sin tekniska utrustning.

Herrgården bör bevaras i sitt nuvarande uttryck med placering i parkmiljö. Arbetarbostäderna bör hanteras som en helhet, dvs. det enhetliga utseendet bör bevaras med likadana fönster, fasadliv, tak etc. Vid nödvändigt underhåll bör arbetet utföras likartat på samtliga byggnader. Byggnaderna bör även fortsättningsvis ha sadeltak med tegel och faluröd träpanel eller gulvit slätputs. Göthbergs väg med allallé bör bevaras.

Sammanfattningsvis gäller följande generella rekommendationer:

- Byggnaderna bör underhållas med ursprungliga material och tekniker.
- Fasadmateriäl, kulör, takform, takmaterial, spröjsade träfönster samt enhetliga farstukvistar på bostäderna bör bevaras.
- Byggnadernas hierarkiska placering och förhållande till varandra bör bevaras och inte störas av nya byggnader.
- Gatusträckningar med alléer och siktlinjer bör bevaras.
- Byggnaderna bör förses med skydds- eller varsamhetsbestämmelser i detaljplan.
- Nybyggnader bör omfattas av hänsynsbestämmelser i detaljplan.

Utvecklingsmöjligheter och hot

Utvecklingsmöjligheter

Området närmast Klarälven har tidigare varit mycket tätbebyggt med industrilokaler och andra byggnader nödvändiga för bruksverksamheten. Idag utgörs området främst av gräsytor. Med tanke på dess historiska tätbebyggelse finns inte några starka kulturhistoriska skäl för att området inte kan utvecklas med ny industribebyggelse. Detta skulle dock kräva hög känsla och respekt för de befintliga byggnaderna och de kulturhistoriska värden dessa har. Eventuell ny bebyggelse bör omfattas av stränga hänsynsbestämmelser vad gäller material och byggnadshöjd.

Den museiverksamhet som bedrivs i den återuppbyggda mekaniska verkstaden, martinverket samt brandstationen kan med fördel utvecklas vidare. Det gäller framförallt ökad information om de bevarade byggnadernas funktion, samt information om områdets status som riksintresse för kulturmiljövården.

Hot

Liksom en av utvecklingsmöjligheterna, utgör nybebyggelse även ett hot mot områdets kulturhistoriska värden, om nybebyggelsen inte uppförs med respekt för de befintliga byggnaderna.

Ett stort hot mot detta område är förfall till följd av ointresse. Föreningen Gamla Bruket i Munkfors arbete bör därför uppmuntras.



En av arbetarbostäderna på Heden. Byggnaderna uppfördes med fasader av träpanel eller puts.



Bruksgatan, vy mot sydväst.



Gårdarna på Hea. Vy mot söder.

MOSSÄNGEN

Mossängens historia och arv

1600-talet

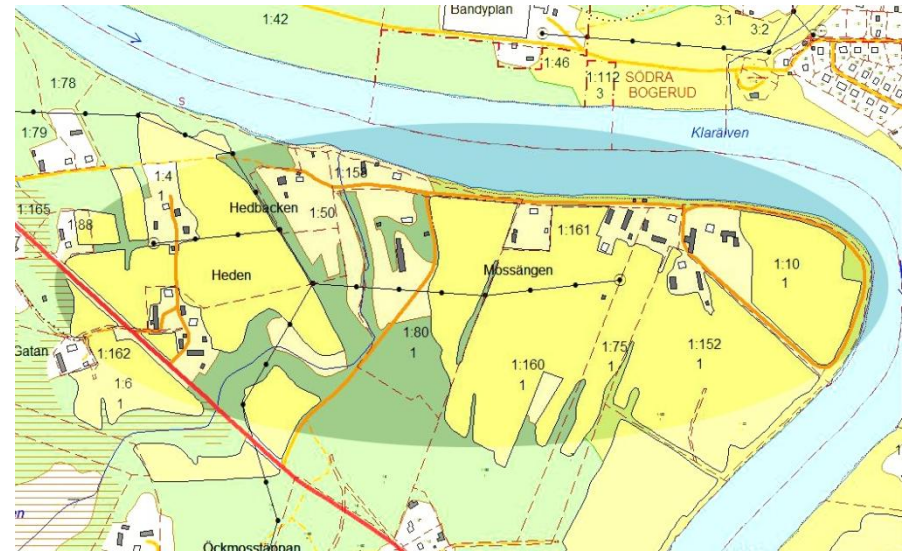
Det var först under 1600-talet som markerna i Mossängen hävdades i någon större utsträckning, tidigare hade området varit mycket glest befolkat. Munkfors bruks expansion samt befolkningsökningen bidrog starkt till exploateringen av Mossängen.

Vid slutet av 1600-talet blev Ransäters socken indelad i fem rotar varav Mossängen var en av dem. Varje rote skulle hålla en knekt. Mossängens första soldat hette Måsäng eller Moss och knekthuset kallades Boställ.

1700-talet

För att effektivisera jordbruket och lägga samman marker som blivit splittrade genom arvsskiften genomdrevs skiftesreformer i Sverige från 1700-talet och framåt. År 1759 ritades kartan över storskifte på Mossängens inägor. Då fanns åtta gårdar samt ett soldattorp på området. Fem år senare ritades kartan över skiftet av skogsmarken, som låg norr om inägorna.

Alla åtta gårdar finns kvar från denna tidsperiod, dock är det oklart vilka delar av dagens bebyggelse som har delar från denna tidsperiod.



Karta över dagens Mossängen med det kulturhistoriskt intressanta området markerat.



Häradsdomarevägen. Vy mot väster.

1800-talet

Lagen laga skifte genomdrevs i skifteslagen år 1827. Mossängens marker skiftades 1836-38 och då fanns över tio gårdar i området, förutom soldatbostället.

Under 1800-talet uppfördes ett flertal av mangårdsbyggnaderna som står på gårdarna idag, och flera av ekonomibyggnaderna uppfördes i liggande timmer.

Alla gårdar utom en som var med vid laga skifte finns kvar från denna tidsperiod. I stort sett alla gårdar som syns på häradsekonomiska kartan finns kvar idag.

1900-talet

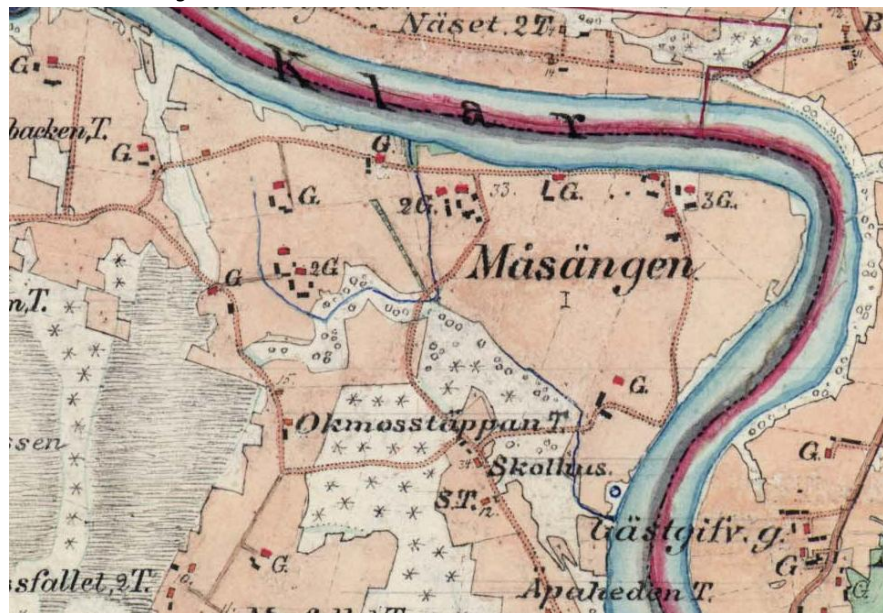
Under början av 1900-talet fanns både skola, soldattorp, ordenshus för IOGT och kiosk i närheten av gårdarna i Mossängen. Under 1960-talet revs ordenshuset och skolan stängdes.

Under första hälften av 1900-talet fortsatte byggandet av nya mangårdsbyggnader och större ekonomibyggnader och området fick det utseende det har idag.

Två gårdar inom det kulturhistorisk intressanta området tillkom under denna tidsperiod.



Häradsdomarevägen 10.



Häradsekonomiska kartan från år 1883-95, © Lantmäteriet. Då fanns tio gårdar inom det kulturhistorisk intressanta området, varav de flesta finns kvar idag.

Mossängens karaktär i dag

Idag är Mossängen bebyggd med ett tiotal gårdar som är placerade längs älvkanten i ett öppet och flackt odlingslandskap. Odlingsmarken begränsas av moss- och myrmarker i väster och söder.

Den mesta av dagens bebyggelse är uppförd mellan 1850-1950. Det kulturhistoriskt intressanta området kan delas in i två delområden, längs landsvägen, "Hea", samt bebyggelsen längs Häradsgomarevägen, "Ner vid gårn'". Vid Hea finns tre kulturhistoriskt intressanta gårdar som ligger i ett öppet landskap längs med landsvägen och Ner vid gårn' finns åtta gårdar, varav sex kan anses vara kulturhistoriskt intressanta. De två byggnader som inte inkluderas är dels en övergiven gård som ligger inne i slyskog samt den bostad längst i öster, uppförd under 1900-talets senare del. Hea och Ner vid gårn' sammanbinds av en äldre vägsträckning längs Klarälven, som idag endast syns som ett öppet stråk i landskapet.

Byggnaderna är placerade på typiskt västsvenskt vis där varje byggnad har en egen funktion och är placerade runt en gårdsplan. De flesta av bostadshusen har 1½-2 våningar med faluröda lock- eller locklistpaneler. Två av dem har fasader med vit liggande panel. Dessa är uppförda kring sekelskiftet 1900 och är en aning större än övriga bostadshus. Alla bostadshusen har sadeltak med tegel och vita fönster med spröjs. Två av dem är uppförda i vinkel med glasveranda i vitt. Allihopa är vända med framsidan mot söder, oavsett vägsträckning förbi huset. Ekonomibyggnaderna har falurörda lockpaneler eller väggar av liggtimmer, men tegelpannorna på sadeltaken har ersatts av plåt.



En av gårdarna vid Hea; Mossängsvägen 170.



En av gårdarna vid Hea; Mossängsvägen 168.



En av gårdarna vid Ner vid gårn'; Häradsgomarevägen 8.

Mossängens kulturhistoriska värden och dagens värdebärare

Det kulturhistoriska värdet som Mossängen besitter är främst kopplat till områdets egenskap som jordbruksbygd med en tidstypisk och välbevarad bebyggelse i ett öppet odlingslandskap.

Byggnadshistoriskt värde

Gårdarna har ett starkt byggnadshistoriskt värde genom sin arkitektur som är historiskt förankrad och typisk för västra Sverige. Bebyggelsen är dessutom, med några få undantag, välbevarad.

Värdebärare

Värdebärare för detta värde är den tidstypiska arkitektur som gårdarna har. De viktigaste tidstypiska egenskaperna är de faluröda panelerna, tegeltaken och de vita spröjsade fönstren. De två gårdar som uppförts runt sekelskiftet 1900 med vita paneler är tidstypiska för sin tid. Ekonomibygnaderna i liggtimmer samt jordkällarna har ett särskilt starkt byggnadshistoriskt värde på grund av att de är välbevarade samt representerar en minskande byggnadskategori.

Bebyggelsehistoriskt värde

Bebyggelsen har ett bebyggelsehistoriskt värde genom sin välbevarade historiska struktur.

Värdebärare

Värdebärare för detta värde är bebyggelsens struktur, byggnadernas placering i relation till varandra och de vägar som sammanbundit gårdarna. Gårdsbildningarna följer det västsvenska traditionella mönstret med ekonomibygnader med olika funktioner placerade runt en gårdsplan med bostadshuset som fond. Den äldre vägsträckningen mellan de två områdena tydliggör hur området varit sammanlänkat tidigare. Häradsdomarevägen har samma sträckning som under 1700-talet.



Den äldre vägsträckningen som idag inte används.

Lagar och förordningar

Området är inte detaljplanelagt, och har därför inget kulturhistoriskt skydd i plan.

Området pekas ut som miljö i det regionala kulturmiljöprogrammet *Ditt Värmland –Kulturmiljöprogram för Värmland och värmälänningar* som sammanställdes av länsstyrelsen 1990. Området ingår som miljö i *Kulturhistorisk inventering i Munkfors kommun 1974*.

Rekommendationer

För att bevara områdets kulturhistoriska värden bör området förses med varsamhets- eller skyddsbestämmelser i detaljplan eller områdesbestämmelser.

Följande rekommendationer bör följas:

- Byggnaderna bör underhållas med samma material och tekniker som ursprungligen använts. Speciell omsorg bör visas ekonomibyggnaderna, som är en utsatt byggnadstyp vad gäller eftersatt underhåll.
- Grusvägarna mellan gårdarna bör inte asfalteras. De äldre vägsträckningar som finns i området bör skötas så att de är avläsbara i landskapet.
- Eventuell ny bebyggelse bör förses med stränga hänsynsbestämmelser vad gäller material, färgsättning, utförande och skala. Ny bebyggelse bör underordna sig och utformas med utgångspunkt i den befintliga bebyggelsen.

Utvecklingsmöjligheter och hot

Utvecklingsmöjligheter

Den största utvecklingsmöjligheten finns inom varje fastighet. Underhåll med ledning av rekommendationerna säkerställer ett fortsatt starkt kulturhistoriskt värde.

Hot

En stor del av byggnadsbeståndet i Mossängen består av ekonomibyggnader, som inte utnyttjas för jordbruket. Detta är en mycket utsatt byggnadstyp även nationellt sett, eftersom underhållet ofta blir eftersatt på grund av ekonomiska prioriteringar. När byggnaderna inte längre används prioriteras inte kostnaderna för dess underhåll.



Häradsdomarevägen 5.



Lillbergsstigen. Vy mot sydöst.

LÖVBERGET

Lövbergets historia och arv

Under slutet av 1800-talet fanns endast två torp på Lövberget. Först på 1900-talet kom Lövberget att bebyggas med fler torp då Munkerud utvecklades som ett komplementsamhälle med Munkerudsvägen som främsta handlegata. Även på Lövberget öppnade en butik; Lövåsens Speceri- och diversehandel som öppnade år 1915 på Lillbergsstigen 6, där det lilla torpet hade byggts om och ut. Byggnaden fick bl.a. en andra våning. Butiken startades med hjälp av startkapital som ägaren samlat i Amerika. Butiken fanns i byggnaden fram till 1939-40, då den flyttade ner för backen till huset längs med Munkgatan. Förutom butik fanns även en syateljé på Lövberget.

Bebyggelsen på Lövberget har ursprungligen bestått av mindre torp. Invånarna försörjde sig genom serviceyrken, t.ex. sömmerska, eller arbetade på jordbruken i närheten. Därför uppfördes aldrig några större ekonomibyggnader på Lövberget, eftersom de boende aldrig bedrev jordbruk här.



I denna byggnad fanns Lövåsens Speceri- och diversehandel. Lillbergsstigen 6.



Lövbergsvägen 7.

Lövbergets karaktär i dag

Lövbergets omgivande miljö har inte förändrats särskilt mycket sedan torpbebyggelsen under tidiga 1900-talet. Än idag ligger de relativt små husen integrerade i barrskogen på berget, längs med en grusväg. Byggnaderna är uppförda som mindre bostadshus med främst faluröd locklist- eller lockpanel med vita fönster. Idag har endast ett fåtal av husen spröjsade fönster, något som troligtvis alla byggnader hade ursprungligen. Sadeltaken är idag klädda med tegel eller plåt, troligen har alla tak tidigare varit klädda med tegel.

Alla bostäder vänder framsidan åt öster. Detta gör att de byggnader som ligger längs med Lillbergsstigen vänder gaveln mot vägen. Alla byggnader har på detta sätt framsidan mot soluppgången och utsikten nerför berget.

Torpbebyggelse karaktäriseras av sådan bebyggelse som finns på Lövberget, med mindre faluröda byggnader på små tomter som består till största delen av gräsmattor och otuktad växtlighet med få fruktträd. Ekonomibygnaderna består av mindre uthuslängor med förråd. Flera av fastigheterna har jordkällare.



Ekonomiska kartan år 1966, © Lantmäteriet med Lövberget markerat. Inga nya byggnader har tillkommit sedan dess.



Lillbergsstigen 10. Trädgårdarna är små och anlagda på naturens villkor.

Lövbergets kulturhistoriska värden och dagens värdebärare

Lövbergets kulturhistoriska värde är kopplat till den betydelse som torpen tillsammans bildar. Det är inte byggnaderna var för sig som detta värde utgår från, utan värdet ligger i att området består av en samling torp.

Byggnadshistoriskt värde

Lövberget har ett starkt byggnadshistoriskt värde eftersom området med sin torpbebyggelse visar en äldre form av samhälle och boende. Detta i ett område som betonas av två andra former; jordbruk och handel. Lövberget har ett strategiskt betydelsefullt läge för att förstå och jämföra olika boendeformer genom att det ligger i närheten av Munkeruds äldre handelscentrum samt omgivande jordbruksbebyggelse.

Värdebärare

Värdebärarna är bebyggelsens karaktär i form av mindre byggnader med faluröd panel, vita fönster med spröjs och sadeltak med tegel. Flera av dessa värdebärare är idag svaga på grund av om- och tillbyggnader som har förändrat framförallt fönster, takmaterial och skala.

Bebyggelsens integrering i växtligheten, där bebyggelsen utvecklats på naturens villkor, är en viktig värdebärare som visar områdets ålder och funktioner. Här har aldrig förekommit något jordbruk som har tvingat invånarna att hävda markerna. Jordkällare och mindre uthusbyggnader utgör viktiga komplement till bostadshusen.

Lagar och förordningar

Området är inte detaljplanelagt, och har därför inget kulturhistoriskt skydd i plan.

Området ingår som miljö i *Kulturhistorisk inventering i Munkfors kommun 1974*.



Lillbergsstigen 8.



Lillbergsstigen 6. En ekonomibygnad karaktäristisk för området.

Rekommendationer

För att bevara områdets kulturhistoriska värden bör området förses med varsamhets- eller skyddsbestämmelser i detaljplan eller områdesbestämmelser.

Följande rekommendationer bör följas:

- Byggnaderna bör underhållas med samma material och tekniker som ursprungligen använts. Detta innebär bl.a. att byggnaderna även fortsättningsvis ska ha faluröda paneler och vita fönster. De byggnader som fortfarande har fönster med spröjs och tegeltak bör uppmuntras att underhålla dessa.
- Större utbyggnader bör inte tillåtas. Den mindre skalan är viktig för förståelsen av områdets historiska karaktär. T.ex. påbyggnader med en andra våning bör inte tillåtas.
- Området bör inte förtätas med bebyggelse som förstör den känsla av integrering i naturen som området har idag. Endast en mycket restriktiv nybebyggelse bör ske, och då med hänsynskrav som inkluderar höjd, panel, takform samt färgsättning. Tomter bör inte slätas ut eller terrasseras.
- Vägarna bör inte asfalteras. En asfaltering skulle förta den historiska förankring som grusvägen ger upphov till.



Lövbergsvägen 11.



Många av fastigheterna har jordkällare, här en jordkällare på Lövbergsvägen 18.

Utvecklingsmöjligheter och hot

Utvecklingsmöjligheter

Då en förtätning av området skulle riskera att skada delar av det kulturhistoriska värdet finns få utvecklingsmöjligheter vad gäller exploatering. Den största utvecklingsmöjligheten finns inom varje fastighet. Underhåll av byggnaderna, med ledning av rekommendationerna, kan stärka områdets kulturhistoriska värden och göra det mer avläsbart som ett område med en intressant historisk förankring. Idag används flertalet hus till sommarboende, varför visst underhåll är eftersatt.

Hot

Det finns två större hot mot det kulturhistoriska värdet. Det ena är att området exploateras med nybebyggelse som förstör den känsla av integrering med naturen som området har idag, eller att de befintliga byggnaderna i sig exploateras med stora utbyggnader som förvanskar skalan.

Det andra hotet ligger i okunskapen om områdets kulturhistoriska värden. Det är viktigt att boende och fastighetsägare är medvetna om de kulturhistoriska värden området har, och vilka rekommendationer som gäller för att stärka dessa värden.



Lövbergsvägen 18. Bebyggelsen ligger i direkt anslutning till naturen.



Lövbergsvägen 9. Här fanns en syateljé under 1900-talet.



Munkerudsvägen. Vy mot norr.

MUNKERUDSVÄGEN

Munkerudsvägens historia och arv

1500-talet

Redan år 1540 uppträder gårdsnamnet Munkerud för första gången i bevarad skrift. Innan reformationen ägdes gården av Alvastra kloster som bedrev laxfiske i Klarälven.

1800-talet

Under industrialiseringen steg befolkningssiffrorna och invånarna i Munkfors fick allt större behov av handel- och serviceinrättningar, något som bruksbolaget inte kunde ombesörja fullt ut. Vid slutet av 1800-talet började Munkerud bebyggas med villor som innehöll olika handels- och serviceinrättningar. Till skillnad från den strikta planering som utformade bebyggelsen på bruksbolagets marker utformades villorna på Munkerudsvägen mer oregelbundet med lekfulla detaljer på böjda gator. Det fanns en stor mångfald i bebyggelsen. I området runt Munkerudsvägen kunde olika folkrörelser utvecklas; frikyrkor byggde bönehus, frälsningsarmén kårlokal, nykterhetsrörelsen ordenshus, arbetarrörelsen ett Folkets hus och konsumtionsföreningen en butik.

Ett flertal villor längs Munkerudsvägen uppfördes under slutet av 1800-talet. Många av dessa har byggts om och till. Åtta villor längs gatan har idag en bevarad exteriör från denna tidsperiod.



Munkerudsvägen 47. En av de exteriört välbevarade villorna från sekelskiftet. Panel och fönster är välbevarade, medan taket fått plåttäckning istället för tegel.



Munkerudsvägen 23A. En av de exteriört välbevarade villorna från sekelskiftet. Panel och fönster är välbevarade om än i visst behov av underhåll. Taket har fått plåttäckning istället för tegel.

1900-talet

Runt sekelskiftet och fram till 1950-talet hade Munkerud sin glansperiod som handelsgata. Längs gatusträckningen fanns ett flertal olika mataffärer, mode-, sko- och hattaffärer, charkuteributik, urmakare, frisör, byggföretag, konditori, verkstäder osv.

Under 1950-60-talen utvecklades Munkfors nuvarande centrum i rask takt, och Munkerudsvägen kom att gradvis förlora sin karaktär som handelscentrum. Området utvecklades istället till ett mer renodlat bostadsområde.

Villorna utefter Munkerudsvägen har idag tappat mycket av sitt arkitektoniskt enhetliga stil och har fått särpräglade utseenden allteftersom fasaderna och dess kulörer, paneler, fönster och dörrar förändrats i olika riktningar och stilar.

Munkerudsskolan för förskolan upp till årskurs 3 uppfördes under 2000-talet i korsningen Sunnevägen-Munkerudsvägen.

Munkerud är idag fortfarande ett mer renodlat bostadsområde. Tre villor längs Munkerudsvägen har en bevarad exteriör från denna tidsperiod.



Munkerudsvägen 18. En av de exteriört relativt välbevarade villorna från 1900-talets början.



Munkerudsvägen 22. En av de exteriört välbevarade villorna från 1900-talet.

Munkerudsvägens karaktär i dag

Idag är det endast ett fåtal av Munkerudsvägens villor som har ett utseende som påminner om hur arkitekturen längs gatan ursprungligen såg ut. Dessa byggnader härstammar från sekelskiftet fram till 1940. De välbevarade byggnaderna är inte sammanhängande längs gatan utan ligger spilda längs hela gatusträckningen. På vissa fastigheter där bostadshuset har förändrats kvarstår ekonomibygnader i ursprungligt utförande. Ekonomibygnaderna längs Munkerudsvägen utgörs av relativt små byggnader med fasader i faluröd trä eller beige puts. Några få ekonomibygnader består av en del uppförd i trä och en i tegel.

De välbevarade byggnaderna från sekelskiftet har en arkitektur som präglas av träets variationsrikedom. Villorna har ljusa fasader med liggande och stående slätpanel i olika fält, med fönsterfoder i mörkare kulör. Fönstren på bottenvåningen har korsande mittpost. Övervåningen har mindre fönster i golvnivå under takutsprånget. Villorna vänder tydligt framsidan mot gatan genom frontespiser med inglasade eller öppna verandor. Sadeltaken är idag huvudsakligen klädda med plåt, endast någon enstaka villa har fortfarande tegeltak. Trädgårdarna sträcker sig runt hela huset. Villornas trädgårdar avgränsas mot gatan genom häckar eller staket. Ett fåtal villor har endast träden som ingår i allén som avgränsning mot gatan.

De välbevarade byggnaderna från början av 1900-talet har en kubisk yttre form. Eftersom dessa byggnader inte har någon trädgård framför huset ligger byggnaden närmare gatan än vad sekelskiftesvillorna gör. Fönstren är i huvudsak kopplade med två bågar. Vissa hus har även små runda fönster med spröjs. Taken är sadeltak, vissa valmade. Entréerna

omges av svagt klassicerande portiker med mindre skärmtak. Dessa byggnader har inga verandor.



Ekonomiska kartan från 1966, © Lantmäteriet. De byggnader som idag har ett starkt kulturhistoriskt värde är markerade med rött.

Munkerudsvägens kulturhistoriska värden och dagens värdebärare

Munkeruds kulturhistoriska värde är främst kopplat till den funktion som handelscentrum och komplementsamhälle till Munkfors som Munkerud utvecklade under sekelskiftet. Endast ett fåtal villor har en bevarad exteriör. Dessa byggnader har ett högt kulturhistoriskt värde på grund av sin pedagogiska och avläsbara exteriör. Många byggnader har genomgått stora förändringar i bl.a. fasader och fönster. Även dessa byggnader har ett kulturhistoriskt värde, men värdet är mycket svagt eftersom dess ursprung är svårt att avläsa i byggnadens exteriör.

Byggnadshistoriskt värde

Områdets starkaste kulturhistoriska värde är kopplat till villornas bevarade arkitektur. Villorna påminner om Munkeruds utveckling som handelsområde dit medelklassen flyttade ut från brukssamhället. Munkerudsvägen utgör ett i stycken välbevarat exempel på den svenska panelarkitektur som utvecklades vid sekelskiftet. Villorna som uppfördes under 1900-talets första decennium är representanter för sin tids arkitektur.

Värdebärare

Värdebärarna är de arkitektoniska uttryck som enar dessa villor och skiljer ut dem från övriga byggnader i Munkerud och i Munkfors kommun. Sekelskiftets arkitektur präglas av en lekfullhet. Karaktäristiskt för dessa villor är dess träpaneler i fält med liggande och stående slätpanel, fönster

med korsande mittpost och frontespiser med inglasade eller öppna verandor mot gatan. Även de mindre fönstren längs vindsgolven samt den ljusa färgsättningen är karaktäristiska värdebärare. Villorna från början av 1900-talet har andra karaktäristiska drag, som t.ex. kubisk yttre form, diskreta klassicerande drag i entréerna samt kopplade fönster. Dessa byggnader ligger i liv med gatan utan trädgård framför, och har en större variation i färgsättning och färgskala.

Samhällshistoriskt värde

Munkerud utgör ett exempel på ett komplementsamhälle som växte fram på grund av den befolkningsökning som industrialiseringen medförde. Befolkningstrycket drev på behoven av handelsområden utanför bruket, vilken i sin tur skapade en mer välboren medelklass som hade råd att uppföra dessa påkostade villor i ett landskap vars byggnadsbestånd tidigare endast hade utgjorts av överklassens herrgårdar, arbetarklassens bostäder samt böndernas gårdar och torp.

Värdebärare

Munkerudsvägens sträckning och allé är ursprunglig och därför ett viktigt karaktärsdrag för miljön. Munkerud och Munkerudsvägens geografiska placering är det som karaktäriserar området som ett komplementsamhälle. Även villornas arkitektoniska drag visar att området härstammar från den tid då de flesta komplementsamhällen växte upp i Sverige.

Lagskydd och förordningar

Området är detaljplanelagt i olika etapper och innehåller inga skydd för kulturhistoriska värden. Detaljplanerna är antagna 1947, 1951, 1974 samt 1987.

Alléerna är biotopskyddade enligt 7 kap. miljöbalken.

Området ingår som miljö i *Kulturhistorisk inventering i Munkfors kommun 1974*.

Rekommendationer

För att bevara områdets kulturhistoriska värde bör de få villor som idag har ett bevarat ursprungligt utseende uppmuntras att underhållas för att även fortsättningsvis bevara detta värde.

Generellt bör följande rekommendationer gälla:

- Byggnaderna bör underhållas med ursprungliga material och tekniker.
- Träpanelernas variationer, utformning av fönster samt verandor och portiker bör bevaras.
- Fasaderna från slutet av 1800-talet bör även fortsättningsvis vara målade i ljusa kulörer med mörkare fönsterfoder.

Vad gäller gatans sträckning och rum bör allén som löper längs hela sträckningen underhållas. Vid behov ska gamla träd ersättas med nya. Gatan bör inte brytas av nya gatusträckningar.

Utvecklingsmöjligheter och hot

Utvecklingsmöjligheter

Genom att följa de generella rekommendationerna kan villornas kulturhistoriska värden bevaras genom att stärka värdebärarna. Genom pietetsfulla förändringar kan även de villor som idag inte har ett tydligt kulturhistoriskt värde tydliggöra sin ursprungliga karaktär.

Hot

Det största hotet mot Munkerudsvägen är okunskap kring gatusträckningens kulturhistoriska värden. Detta kan leda till onödiga ingrepp i byggnadernas arkitektur som otydliggör de kulturhistoriska värdena.

En större ombyggnad av gatunätet skulle riskera att otydliggöra Munkerudsvägens ursprungliga sträckning och öka fragmentiseringen av dess karaktär. Redan idag är gatan uppbruten av Sunnevägen och de välbevarade villorna är spridda längs hela gatan.



Munkerudsvägen 21. En av de välbevarade villorna från sekelskiftet, som dessutom har tegeltak. Glasverandan är speciellt bevarandevärd.



Järnvägsområdet. Vy mot sydväst.

JÄRNVÄGSOMRÅDET

Järnvägens historia och arv

1880-1940-talet

Till och från Munkfors bruk skedde transporter främst på Klarälven genom ångbåtar och pråmar. Under slutet av 1880-talet ansåg bolaget Uddeholm som ägde Munkfors bruk att bruket var i behov av en järnväg till Skymnäs, som där kunde knytas samman med Nordmark-Klarälvens Järnvägar, NKIJ, som ägdes av Uddeholm. Den 1 oktober 1890 var den 14,6 km. långa banan färdig att invigas för allmän trafik. Högsta tillåtna hastighet var 35 km/h. Banan arrenderades av NKIJ.

År 1903 öppnades den nästan tre mil långa sträckan Munkfors-Deje och året därpå den lika långa sträckan Deje-Karlstad. 1920 kunde allmänheten ta smalspårigt tåg från Munkfors till Karlstad Central. NKIJ trafikerade då en totalt 180 km. lång sträcka mellan Hagfors och Skoghall.

Liksom på sina bruk var Uddeholmsbolaget måna om att effektivisera och utveckla sin verksamhet, vilket skedde även inom järnvägsverksamheten. År 1921 var hela sträckan förbi Munkfors elektrifierad. Även för persontrafiken var NKIJ tidiga i utvecklingen med att införa motorvagnar.

Järnvägsstationen, en lagerbyggnad samt några arbetsbostäder är kvar från denna tidsperiod.



Munkfors station år 1900. Foto: Samling Rolf Sten.



Järnvägsstationen år 2010.

1940-2010

År 1964 lades sträckan Filipstad-Karlstad ner och Munkforsborna kunde inte längre ta tåget ner till Karlstad. Under 70-talet återgick järnvägen till den ursprungliga verksamheten; godstrafik åt Uddeholmsbolaget. Vid denna tid började Uddeholmsbolaget delas upp i mindre företag och järnvägen blev då för kostsam. 1990 lades hela NKIJs järnvägar ned. Sista tåget gick förbi Munkfors station år 1990. Under det följande året revs banan upp och idag ligger spåret endast kvar mellan Hagfors-Stjärnsfors och utnyttjas för dressinåkning. Under 2000-talet asfalterades hela banan och används idag som cykelbana under namnet "Klarälvsbanan".



Lämningar efter perrongen längs landsvägen.



Ekonomiska kartan 1966, © Lantmäteriet. Järnvägsområdet markerat.

Järnvägsområdets karaktär i dag

Idag utgörs området kring järnvägsstationen i Munkfors av en bred remsa gräsbevuxen mark som gränsas av landsvägen i öster och träd samt bebyggelse mot Klarälven i väster.

Den bevarade bebyggelsen med kopplingar till järnvägen är fyra stora fristående byggnader i 1 ½-2 våningar med främst ljusa träfasader i liggande slätpanel eller stående locklistpanel. En av byggnaderna är putsad i vit slätputs. Sadeltaken är täckta med papp eller plåt. Längs landsvägen ligger en lägre magasinsbyggnad i faluröd träpanel och sadeltak täckt med tegel. Bredvid denna finns även lämningar av en perrong. Karaktäristiskt för byggnaderna är att de är placerade med framsidan mot järnvägen, och inte mot landsvägen.



Bruksgatan 29. Har tidigare fungerat som servering.



Bruksvägen 21. Huset har under en period använts av SSU.



Bruksvägen 27.

Järnvägsområdets kulturhistoriska värden och dagens värdebärare

Teknikhistoriskt värde

Området har ett teknikhistoriskt värde genom sin koppling till järnvägen. Byggnaderna som står där idag har dock inget teknikhistoriskt värde i sig själva, utan detta värde finns i områdets bebyggelsestruktur som järnvägssamhälle, t.ex. att byggnaderna har framsidan mot järnvägen.

Byggnadshistoriskt värde

Byggnaderna har ett byggnadshistoriskt värde eftersom de är välbevarade exempel på större villor från 1800-talets slut. Byggnadernas funktioner som restaurang, väntsal, handel etc. är kopplat till järnvägsverksamheten, funktioner som också syns exteriört.

Värdebärare

Områdets idag starkaste värdebärare till både det teknikhistoriska och byggnadshistoriska värdet är den obebyggda gräsbevuxna remsan mellan bebyggelsen, järnvägsstationen med bevarad neonskylt samt lagerbyggnaden längs landsvägen. Dessa byggnader visar på ett pedagogiskt sätt områdets tidigare funktion. Byggnadernas karaktärsdrag i fasadliv och tak är viktiga detaljer som visar byggnadernas ålder, historia och funktion.

Lagskydd och förordningar

Vissa fastigheter i området ingår i ett riksintresse för kulturmiljövården enligt 1 och 3 kap. miljöbalken. Riksintresset omfattar Gamla Bruksområdet, arbetarbostäderna på Heden samt den del av järnvägsområdet som beskrivs i detta kapitel förutom arbetarbostaden på Bruksvägen 21.

Området regleras av två olika detaljplaner. Arbetarbostaden på Bruksvägen 21 omfattas av varsamhetsbestämmelser och rivningsförbud i gällande detaljplan antagen 2006. Övrig bebyggelse har inget kulturhistoriskt skydd i gällande detaljplan antagen 1986.



Magasinsbyggnaden, västra fasaden.

Rekommendationer

För att bevara områdets kulturhistoriska värde bör dess pedagogiska egenskaper bevaras. Cykelbanan, järnvägsstationen samt lagerbyggnaden är de starkaste pedagogiska inslagen som visar områdets tidigare funktion. Järnvägsstationen bör även fortsättningsvis behålla stationsskylten. Stationshuset samt lagerbyggnaden längs landsvägen bör bevaras och underhållas med ursprungliga material och tekniker.

Nybebyggelse på den idag fria yta där banvallen legat bör omfattas av hänsynskrav i detaljplan för att bevara områdets pedagogiska värden. Siktlinjen genom området och längs cykelbanan bör värnas.



Magasinsbyggnaden, östra fasaden.

Utvecklingsmöjligheter och hot

Utvecklingsmöjligheter

Den senaste utvecklingen i området är den asfalterade cykelbanan på f.d. banvallen. Cykelbanan kan med fördel kompletteras med information om områdets kulturhistoriska värden.

Flera av byggnaderna står idag tomma. Här finns en stor lokalresurs att utnyttja för kommunalt eller privat bruk. Flera av byggnaderna lämpar sig både för privat boende eller någon verksamhet. Gällande detaljplan tillåter "allmänt ändamål" på vissa byggnader.

Hot

Det största hotet mot området är att banvallen bebyggs, vilket skulle göra det svårare att förstå områdets tidigare funktion som järnvägssamhälle.



Munkfors Folkets Hus, västra fasaden.

MUNKFORS FOLKETS HUS

Folkets Hus - Park historia och arv

1890-1910-talet

Folkparkerna uppstod som ett led i arbetarrörelsens utveckling under 1800-talets slut, eftersom arbetarna hade svårt att finna lokaler för politiska möten. Parkerna byggdes med tanke på politiska möten, men även för att arbetarklassen skulle ha en nöjesplats. Nöjesaspekten kom snabbt att överskugga den politiska ambitionen.

År 1904 bildades den första fackföreningen i Munkfors. 244 arbetare ingick i Järn- och metallindustriarbetarförbundets avd. 68. Redan 1878 hade en arbetarförening bildats och det fanns ett flertal nykterhetsloger och frikyrkor i Munkfors. Fackföreningen hade till en början sina möten i olika ordensbyggnader.

1920-1980-talet

År 1923 inleddes järnbruvskonflikten i Munkfors. Arbetarna i Munkfors använde sin lediga tid till att inleda bygget av Munkfors Folkets Hus på mark som tidigare tillhört bruket. Byggnaden ritades av den lokala ingenjören Ivar Lund och invigdes annandag jul 1923. Folkets Park invigdes den 1 maj. I parken fanns en friluftsteater, dansbana samt den sk. "nöjeshallen". Så småningom uppfördes en andra dansbana.

Redan 1936 genomfördes den första om- och tillbyggnaden. Folkets Hus fick då två salar med 500 respektive 100 sittplatser, två expeditiionslokaler, tre klubbrum, en serveringslokal samt en vaktmästarbostad. År 1957 var det dags för nästa ombyggnad. Då tillkom danshallen, den s.k. V-nalen. Namnet hämtades från Nalen i Stockholm.

Ett stort antal artister och skådespelare uppträdde på Folkets Hus under dess glansperiod. T.ex. har Fridolf Rhudin, Alice Babs, Zarah Leander, Little Gerhard, Monica Zetterlund, Bosse Parnevik, Mike Landon, Lill-Babs, Povel Ramel, Jerry Williams, Vikingarna m.fl. uppträtt i Munkfors. Munkfors Folkets Hus – Park utnyttjades även av en rad olika organisationer och politiska föreningar.

1978 utökades Parken med en stugby som byggdes på initiativ av Munkfors Socialdemokratiska arbetarkommun. 1987 byggdes "Storstugan" med 12 enkelrum.

Folkets Hus, en dansbana, stugbyn samt "Storstugan" finns bevarade från denna tidsperiod.



V-nalen som byggdes 1957 blev en populär mötesplats.

1990-2010-talet

Munkfors Folkets Hus – Park hade sin storhetstid under 1950–60-talen. Fram till slutet av 1980-talet gjordes fortfarande expansiva satsningar, men vid millennieskiftet stod det klart att Munkfors Folkets Hus storhetstid var över. År 2001 gick Munkfors Folkets Hus – Park i konkurs. Fastigheten köptes av IFK Munkfors, OK Grane och SK Glid. Köparna erhåller ett årligt kommunalt bidrag och verksamheten drivs vidare under namnet Munkfors Förenings- och Konferenscenter. Efter försäljningen rustades byggnaderna och parken upp. Utescenen revs år 2005. Verksamheten har inriktats på mötes- och konferensverksamhet, bingo, sportläger, danser och auktioner. Idag är sommarauktionerna en av parkens mest välbesökta evenemang.



Dansbanan.



Storstugan uppförd 1987.



Stugbyn uppförd 1978.

Folkets Hus - Park karaktär i dag

Parken begränsas av villaområdet Hagalund i norr och väster, skogen i syd och öst samt Klingevi idrottspark i nordöst. Vägarna in i parken utgörs av två grusvägar som leder till större grusplaner framför samt bakom Folkets Hus. Framför och bredvid Folkets Hus breder gräsmattor ut sig.

Idag återstår Folkets Hus, en dansbana, stugbyn samt storstugan i parken. Dansbanan är kraftigt ombyggd med täckande väggar. Folkets Hus har genomgått ett flertal ombyggnader, tillbyggnader och renoveringar. Idag är fasaden klädd med vita mexistenar med knutar i grå/blå mexistenar istället för den ursprungliga vita locklistpanelen. Taket är klätt med papp. Vissa av de spröjsade fönstren är troligtvis ursprungliga. Tillbyggnaderna är uppförda i rött tegel, vilket gör att den ursprungliga byggnadskroppen är tydligt avläsbar i exteriören.

Stugbyn är placerad i ett mer kuperat område med höga tallar i norra delen av parken. Stugorna har blå eller rödrosa liggande panel och sadeltak med betongtakpannor samt en veranda längs ena långsidan.



Karta över Folkets Hus 2010.



Folkets Hus, östra fasaden.

Folkets Hus kulturhistoriska värden och dagens värdebärare

De kulturhistoriska värden som Munkfors Folkets Hus – Park har är främst kopplade till platsen som mötesplats i både nationell och lokal synvinkel. Här står själva fenomenet Folkets Hus – Park och dess utveckling i arbetarrörelsens följe i fokus.

Socialhistoriskt och samhällshistoriskt värde

Munkfors Folkets Hus – Park har haft en betydelse för samhället som ortens största nöjesanläggning som lockade flera av Sveriges största artister. Platsen har också varit en del i den nationella utveckling som Folkets Husrörelsen hade över hela landet under 1900-talet då den utvecklades som Sveriges största mötesplats. Med dess starka kopplingar till arbetarrörelsen är Folkets Husrörelsen också en del av utvecklingen av det moderna Sverige. Folkets Hus har bidragit till samhällsdebatt och utveckling genom de politiska möten och debatter som skett i parken. Berättelser kopplade till Munkfors Folkets Hus – Park kan berätta mycket om livet i Munkfors men också om Sveriges politiska utveckling.

Värdebärare

Den viktigaste värdebäraren till detta värde är själva parken med dess huvudbyggnad och dansbana. Dansbanan är en av de tydligaste markörerna för områdets historia och funktion. Även skriftliga lämningar som gästböcker, dagböcker m.m. ger styrka till detta värde.

Identitets- och Traditionsvärden

Med en besöksstatistik på i snitt 800 personer per danskväll var Munkfors Folkets Hus – Park en stor mötesplats under 1950-60-talen. Det är många både inom och utanför kommunen som har minnen från barnens dagsfirande, ungdomsdanser eller pensionärsträffar. Folkets Hus har varit en plats att träffas och roas på, men också en plats för att utveckla sin sport eller hämta kunskap i en studiecirkel.

Värdebärare

Detta värde upprätthålls främst genom att de minnen och berättelser som människor har av Munkfors Folkets Hus – Park bevaras för framtiden. Alla dessa minnen och berättelser är knutna till och utgår från Folkets Hus – Park som fysisk plats.



Dammen framför Folkets Hus, har funnits sedan uppförandet.

Lagar och förordningar

Området är inte detaljplanelagt, och har därför inget kulturhistoriskt skydd i plan.

Rekommendationer

För att bevara Munkfors Folkets Hus – Parks kulturhistoriska värden bör miljön bevaras på ett sätt som överensstämmer med och framhäver dess historiska arv. Ombyggnader som medför att områdets historiska arv blir svårare att avläsa bör inte tillåtas. Följande generella rekommendationer bör följas:

- Parken bör bevaras som öppen plats med grusade ytor och/eller gräsmattor och inte förtätas av t.ex. villabebyggelse.
- Dansbanan bör även fortsättningsvis utgöra en ”öppen” byggnad som kan avläsas som dansbana.
- Huvudbyggnaden bör även fortsättningsvis ha sin ursprungliga huvudstruktur, med mittrisalit och symmetrisk fönstersättning. De ursprungliga fönstren bör värnas.
- Åtgärder som är nödvändiga för att bevara områdets funktion som möteslokal och träffpunkt bör tillåtas i den utsträckning det är förenligt med ovanstående rekommendationer och inte i övrigt starkt försvagar byggnaderna och områdets kulturhistoriska värden.

Utvecklingsmöjligheter och hot

Utvecklingsmöjligheter

Områdets största utvecklingsmöjligheter ligger i byggnaderna, som har viss potential till ombyggnad och renovering utan att de kulturhistoriska värdena försvagas. Huvudbyggnaden har ända sedan uppförandet en tradition av ombyggnader när utvecklingen eller omständigheter så krävt. Vid förändringar bör de kulturhistoriska värdena och rekommendationerna beaktas. Förändringar bör göras pedagogiska och avläsbara. Eventuella tillbyggnader bör utgöra tydliga men integrerade tillägg.

Hot

Områdets största hot förutom förfall är att området förtätas och parken ”försvinner”, vilket skulle ta byggnaderna ur dess historiska sammanhang. Folkets Hus och Folkets Park hänger ihop och kompletterar varandras kulturhistoriska värden.



Folkets Hus, södra fasaden.



Torget i Munkfors centrum, vy mot sydöst.

MUNKFORS CENTRUM

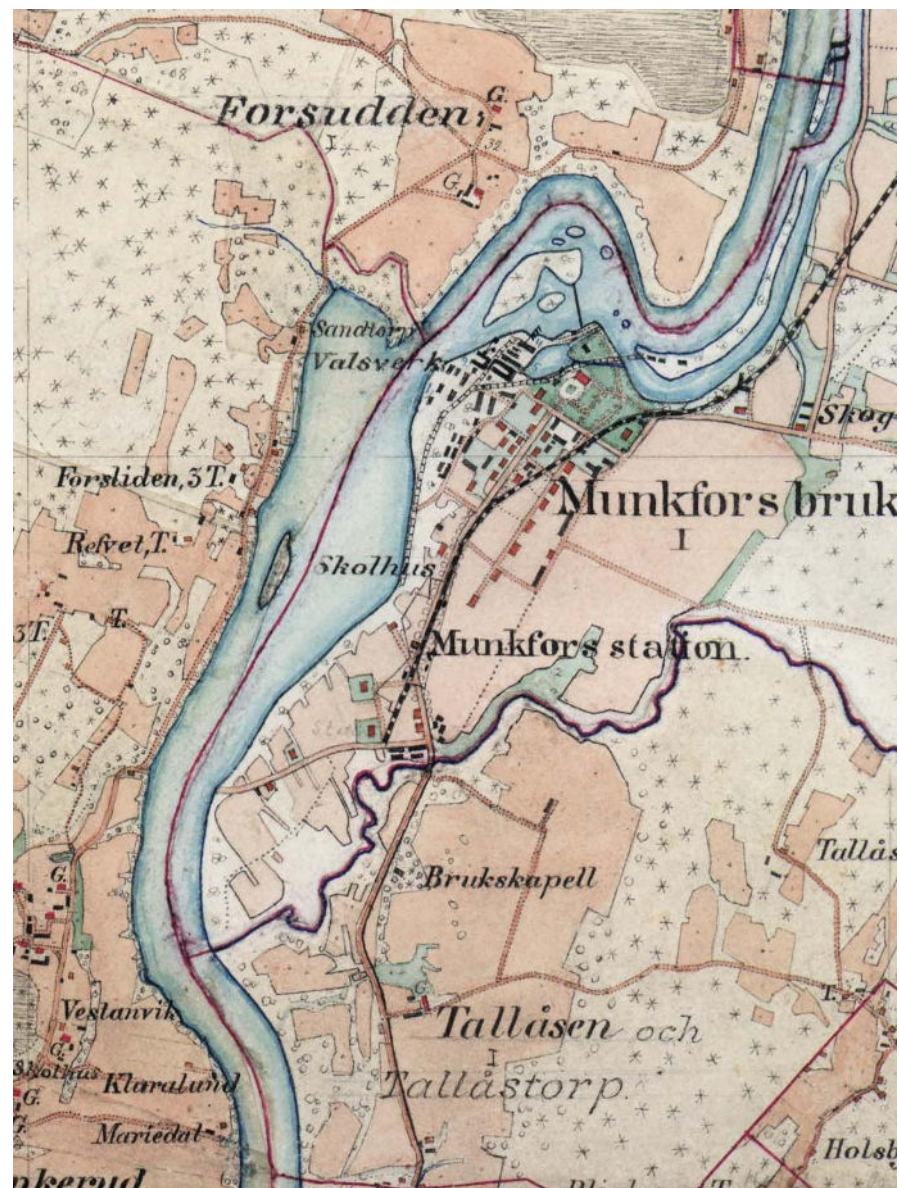
Centrumets historia och arv

1600-1930-talet

Munkfors första koncentrerade bebyggelse låg under 1600-talet vid de bruk som anlades vid Ranån i Ransäter och längs Klarälven i Munkfors. När bruket i Ransäter lades ner under 1800-talet stärktes Munkfors bruks ställning som centrum i landskapet. När järnvägen kom under 1800-talets slut försköts centrumet en aning söderut, men hade fortfarande en klar koppling till bruksområdet.

Fram till nya kommunalförordningar utfärdades 1862 var sockenstämman den beslutande myndigheten i Munkfors. Enligt den nya kommunalförordningen skulle sockenstämman endast hantera frågor som rörde kyrkan och skolan. Världsliga frågor skulle hanteras av en kommunalstämma och kommunalnämnd. Fram till 1911 hölls alla kommunalstämmor i sockenstugan i Ransäter, men flyttades sedan till Munkfors.

Delar av gamla bruksområdet i Munkfors finns kvar från denna tid. Endast lämningar av Ranåns bruk finns kvar, dock är flertalet herrgårdar och större gårdar bevarade i Ransäter.



Häradsekonomiska kartan över Munkfors från år 1883-95, Lantmäteriet. Bruket samt järnvägsstationen är utritade. Där centrum idag ligger finns endast jordbruk.

1940-1970-talet

Under 1940-talet förändrades samhället i Munkfors. Det var inte längre bruket som skulle ombesörja serviceinrättningar som barnomsorg, skola och vård, detta var istället statens ansvar. År 1941 invigdes det nya kommunalhuset som var placerat där Forsnässkolan ligger idag. Året därpå bildades Munkfors municipalsamhälle. Tidigare hade Munkfors tillhört Ransätters landskommun. År 1949 gick municipalsamhället och landskommunen ihop i köpingen Munkfors.

Under 1950-talet byggdes det nya bruket på heden. Även dagens centrum började uppföras. De första husen längs Smedsgatan uppfördes 1949. De första husen var tre flerfamiljshus norr om nuvarande Tallbacksvägen, som efter endast tre år kompletterades med ytterligare två med samma utseende. Detta var en tid då bostadsbebyggelsen hade en glansperiod. Många svenskar var fortfarande trångbodda utan vatten och el. Det nya centrum gav Munkfors för tiden moderna bostäder. 1952 byggdes ålderdomshemmet "Solåsen" som invigdes året därpå.

Mellan 1955 och 1964 uppfördes hela dagens centrum. Alla byggnader förutom köpcentrumet ritades av HSB:s Riksförbunds Arkitektkontor i tidstypisk arkitektur.

Under 1960-talet lades järnvägen ner för persontrafik och den nya genomfartsleden byggdes 1963. Två år senare invigdes det nya köpcentrumet, som drog med sig en centralisering av kommunens alla affärer och serviceinrättningar. De små affärerna runt om i köpingen tvingades stänga. Munkfors nya centrum var ett faktum.

Hela centrumbebyggelsen som beskrivs ovan finns kvar i Munkfors idag. Solåsen har delvis byggts om.



Smedsgatan 1-9.



Smedsgatan 13.

1970-2010-talet

År 1971 ändrades köpingens namn till Munkfors kommun. Första heltidsarbetande kommunalrådet tillsattes 1976. Året innan hade räddningstjänsten kommunaliserats från att ha skötts av Uddeholmsbolaget på bruket.

1980 byggde man nytt kommunhus med bibliotek i bottenvåningen. Året därpå byggdes nytt hus för Systembolaget och Posten som tidigare funnits på varsin sida om torget.

Inte förrän år 2004 uppfördes nästa storbygge vid centrum. Då uppfördes resecentrum, restaurang och turistbyrå i "Far Inn" som placerades mellan 62:an och köpcentrumet. Byggnaden uppfördes i tidstypisk arkitektur med träpanel och byggnadskroppar i varierande höjd i vinklar.

Kommunhuset och Far Inn finns kvar från denna tidsperiod.



Munkfors Kommunhus.

Centrumets karaktär i dag

Munkfors centrum är mycket välbevarat och ser idag i stort sett likadant ut som vid uppförandet under 1950-60-talen. De första bostadshusen längs Smedsgatan norr om Tallbacksvägen är de som har förändrats mest. De uppfördes som tidstypiska friliggande lamellhus i tre våningar med valmat sadeltak och placerades som parallella längor i nordvästlig-sydöstlig riktning så att så mycket solljus som möjligt skulle nå in i de genomgående bostäderna. Idag har fasaderna förändrats och fått ny gul kulör, fönstren har bytts från bruna i trä till vita i aluminium och taket är täckt med plåt istället för tegel. Dessutom har de nya balkongerna fått annorlunda fronter och har inte samma placering som de ursprungliga.

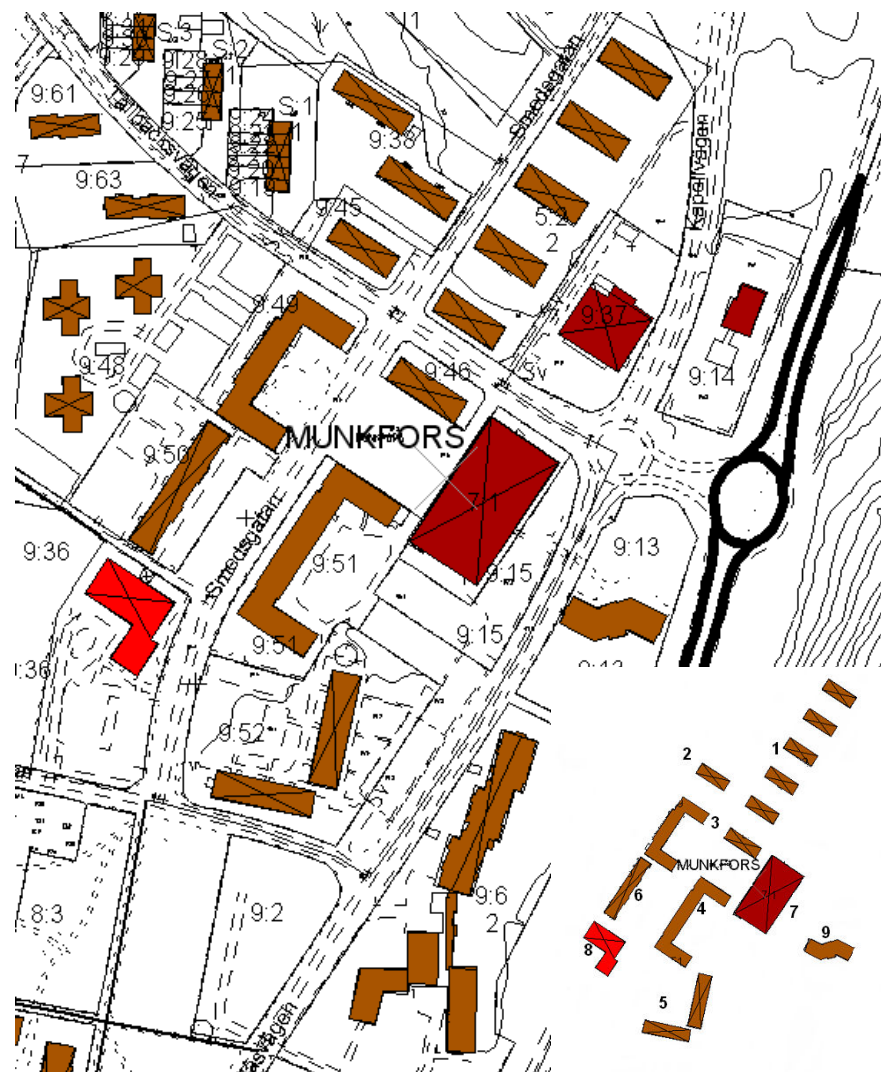
Den största förändringen som skett med de övriga 50-och 60-tals husen i centrum är att de idag har plåttak istället för svarta eternitplattor. Portarna är ersatta med moderna aluminiumportar och vissa balkongfronter har bytts ut, men liknar de ursprungliga.

Torget utgör kärnan i centrum, och avgränsas av byggnader med handel i bottenvåningen och bostäder i de övre två våningarna. Endast köpcentrumet innehåller endast affärer. Köpcentrumet utmärker sig genom att den två våningar höga fasaden är klädd med ljusa betongelement med friliggande ballast.

Byggnaderna runt torget är, med undantag av köpcentrumet, uppförda i en tidstypisk arkitektur med tegelfasader och sadeltak täckta med trapetskorrugerad plåt. Flera av perspektivfönstren har förskjuten mittpost. Balkongerna är indragna i fasaden och har småkorrugerade vita fronter. Vissa ytor på byggnadernas bottenvåningar är dekorerade med blå eller brun mosaik. Byggnaden längs torgets västra sida har en arkadgång av pelare i cement. Arkadgången är dekorerad med hela väggar täckta med blå mosaik.

Kommunhuset är uppfört 20 år efter de första centrumbyggnaderna. Byggnaden är mycket tidstypisk, men ansluter mycket väl till resterande centrumbebyggelse. Det mörka teglet är lagt i ett fritt munkförband. Fönstren är smala och sitter symmetriskt över hela byggnaden.

Kärnan i centrum karaktäriseras av byggnader uppförda i vinkel, vilket skapar rumsbildningar. En sådan rumsbildning är naturligtvis torget, som används som både parkering och rekreationsområde med bänkar och planteringar. Torget genombryts i sin västra del av Smedsgatan. De rumsbildningar som skapas mellan bostadshusen utgörs av gräsytor riktligt planterade med rabatter, träd och buskar.



Munkfors Centrum idag. Infälld bild visar uppförandet i kronologisk ordning: 1. Kv. Räckhammarsmedjan 1949/1952, 2. Kv. Räckhammarstället 1954, 3. Kv. Räckhammarsmedan och Kv. Räckhammarmästaren 1955, 4. Kv. Trådvalsaren hus A3, 1957, 5. Kv. Trådvalsaren, hus B1 och B2 1962, 6. forts. Kv. Räckhammarsmedan 1963, 7. Köpcentrumet 1965, 8. Kommunhuset 1980, 9. Far Inn 2004.

Centrumets kulturhistoriska värden och dagens värdebärare

Identitets- och Traditionsvärde

Centrum utgör kärnan i dagens Munkfors, och är en naturlig mötesplats för kommunens invånare. Detta är kanske den mest levande vardagliga samlingspunkten i kommunen. Här finns tydliga kopplingar till kommunens utveckling. Här har fackförbunden sina kontor, handeln sitt centrum och kommunens sitt kommunkontor.

Värdebärare

De fysiska värdebärarna till detta värde är den bebyggelse som omgärdar torget, samt kommunhuset. De fem lamellhusen norr om Tallbacksvägen är en viktig del i Munkfors bostadsutveckling.

Byggnadshistoriskt värde

Munkfors centrum utgör en bebyggelse med välbevarad arkitektur karaktäristisk för 50–60-talen. Bebyggelsen har inte påverkats i stor utsträckning av senare tiders omdaningar och moderniseringar. De största förändringarna har skett i bottenvåningarna, där fönster och portar förändrats. Trots detta har centrum ett starkt byggnadshistoriskt värde.

Far Inn-byggnaden har ännu inget specifikt kulturhistoriskt värde i sig, men utgör ett tidslager till centrumbebyggelsen. Eftersom denna nya byggnad inte syns från torget och i övrigt inte inkräktar på centrumbebyggelsen har den inte försvagat de kulturhistoriska värden som finns i centrum.



Smedsgatan 15.



Köpcentrumet. Entré från torget.

Värdebärare

Den starkaste värdebäraren till det byggnadshistoriska värdet är den bebyggelse som ligger i direkt anslutning till torget, som är kärnan i centrum, dvs. handels- och bostadshusen i tegel med sadeltak och perspektivfönster med förskjuten mittpost samt de fem bostadshusen längs Smedsgatans norra del.

Socialhistoriskt värde

Munkfors centrum är ett välbevarat ortscentrum från efterkrigstiden, då bostadsbyggandet med bättre standard ökade markant.

Värdebärare

De fem bostadshusen längs Smedsgatan norr om Tallbäcksgatan har en tydlig koppling till både utvecklingen av Munkfors centrum och utvecklingen av bostäder ur ett nationellt perspektiv. Den fortsatta bostadsutvecklingen synliggörs i bostadshusen längs Smedsgatans södra del och i byggnaderna längs Sunmans väg.



Smedsgatan 1-9.



Tallbacksvägen 16.



Smedsgatan 6.

Lagar och förordningar

Området är detaljplanelagt i olika etapper och innehåller inga skydd för kulturhistoriska värden. De gällande detaljplanerna är antagna 1964 och 1986.

Rekommendationer

För att skydda de kulturhistoriska värden som finns i centrum bör de tidstypiska arkitektoniska detaljer som är karaktäristiska för området bevaras. Detta gäller t.ex. mosaiken, fönsterkarmar med förskjuten mittpost samt balkongfronter i småkorrugerad plåt. Vid underhåll av fasaderna bör tegel med liknande färg och stuktur samt liknande fogmassa användas. Bebyggelsens planering, från parallellställda lamellhus till vinkelställda lamellhus med gårdsbildningar, bör bevaras och inte brytas av exploateringar.



Rondellen vid Munkfors centrum. Till höger köpcentrumet, till vänster Far Inn.

Utvecklingsmöjligheter och hot

Utvecklingsmöjligheter

Vid framtida exploateringar kan området längs väg 62 med fördel utnyttjas för nybyggen. Detta kan ske utan att försvaga de kulturhistoriska värden som finns i centrum, samtidigt som ny bebyggelse kan anslutas till centrumbebyggelsen, så som skett med Far Inn. Dessa utvecklingsmöjligheter finns främst tack vare köpcentrumets placering i sutteräng, som bildar en vägg som skyddar torgets siktlinjer. Dock bör hänsynsbestämmelser vad gäller t.ex. byggnadshöjd fastställas för nybyggnation.

Hot

Ett hot mot centrumets karaktäristiska 1950-talsarkitektur är de nyomdaningar som ofta blir politiskt aktuella i kommuner som vill förnya sig för att stoppa en nedåtgående befolkningstrend. Omdaningar och förändringar av Munkfors centrum bör göras med respekt för de kulturhistoriska värden platsen har.

Avslutning

Förhoppningen är att detta kulturmiljöprogram kommer vara till användning vid bygglovshantering och fysisk planering. Det är även önskvärt att kommuninvånarna får ta del av informationen, t.ex. kan arbetet finnas tillgängligt på kommunens hemsida och i pappersform på kommunkontor och bibliotek.

Föreliggande arbete är ett komplett kulturmiljöprogram för de områden som inkluderats, men mycket finns kvar att göra. Som alla strategiska planeringsinstrument är även ett kulturmiljöprogram en sorts färskvara. De miljöer som finns med i programmet kommer att behöva ses över och uppdateras, men det kommer framförallt bli aktuellt att komplettera programmet med fler miljöer och enskilda byggnader. Även kapitel med mer bakgrundsinformation t.ex. lagstiftning, avgränsning, övergripande mål etc. kan vara värdefullt att ha med i programmet, något som inte prioriterats inom tidsramen för detta arbete.

I detta kulturmiljöprogram har endast miljöer hanterats, och inga enskilda byggnader med särskilt högt kulturhistoriskt värde har utpekats. Det finns många byggnader i Munkfors kommun som inte ligger i ett kulturhistoriskt intressant område men som i sig själva har ett kulturhistoriskt värde. I arbetet med programmet har följande tre byggnadskategorier iakttagits. Dessa byggnadskategorier och dess kulturhistoriska värden bör utredas:

- *Västsvenska gårdar*: Munkfors har vid sidan av järnhanteringen varit ett område betonat av jordbruk, och idag finns ett flertal

välbevarade gårdar från 1700-1900-talet av västsvensk typ, d.v.s. byggnader med enskilda funktioner placerade runt en gårdsplan.

- *Frikyrkor*: I Munkfors har invånarna under lång tid organiserat sig i olika rörelser, bl.a. frikyrkorörelsen. I Munkfors har de flesta samfunden varit representerade, bl.a. finns frikyrkor kvar i Munkerud, Gersbyn, Blia och Heden.
- *Ordenshus*: Munkforsborna har även organiserat sig i olika ordnar, och ett fåtal av ordenslokalerna finns fortfarande kvar, bl.a. i Hagalund och Munkerud.

Det finns säkerligen andra byggnadskategorier som kan vara aktuella att hantera i kulturmiljöprogrammet, eller byggnader som står som enskilda solitärer, utan område eller byggnadskategori, men med ett kulturhistoriskt värde i sig själva. Ett stort område om inte hanterats i detta program är fornlämningar, som bör inkluderas i framtida arbete med programmet.

Den inventering som genomfördes 1974 pekar ut ett antal olika miljöer och enskilda byggnader inom dessa miljöer. Det är möjligt att göra en snabb uppdatering av dessa enskilda objekt genom att fotografera alla på nytt, skriva ut fotona i färg och lägga dessa som ett instick i häftet med inventeringen. Detta är ett enkelt och relativt billigt sätt att få en första aktuell överblick över de enskilda byggnader som pekades ut 1974.

Det uppföljande arbetet är mycket viktigt. För att kulturmiljöprogrammet ska vara aktuellt och angeläget måste det användas aktivt vid bygglovshandling och planering. Många kommuner har visioner om ett levande kulturmiljöprogram. Att ha ett levande kulturmiljöprogram i betydelsen att det ständigt utvecklas och revideras är inte alltid att rekommendera då det kan skapa en osäkerhet för både tjänstemän, politiker och invånare om vilka rekommendationer som gäller. Däremot är det mycket viktigt att kulturmiljöprogrammet kompletteras och uppdateras med passande intervaller. För Munkfors del är detta det andra kulturmiljöprogrammet i kommunens historia, om inventeringen från 1974 ses som ett program. Att vänta så lång tid är inte att rekommendera. Intervaller på runt tio år kan vara en realistisk och passande årsintervall för Munkfors kommun mellan varje fullständigt kulturmiljöprogram.

Förhoppningen är att detta kulturmiljöprogram kan kompletteras och utarbetas till ett fullständigt kulturmiljöprogram inom en snar framtid.

Källor

Tryckt litteratur

Aronsson, Berit (red.) (2006). *Ransberg: från bruksherrgård till modern friluftsanläggning*, Nykterhetsrörelsens scoutförbund (NSF)

Arpi, Gunnar (red.) (1992). Nationen och hembygden: skriftserie. 14, "De värmländska brukstraditioner -en bok om bruk och brukskultur", Värmlands nation

Berggren, Uno (2000), *Brukspatroner, svedjefinnar och torpare i nedre Klarälvsdalen*, Utgivarens Förlag

Berggren, Uno (2008), *Gersby hemman Ransäters socken 1630-2007*, Norlén & Slottner

Björk, Cevilia & Reppen, Laila (2000), *Så byggdes staden*, AV Svensk Byggtjänst

Carlson, Owe & Eliasson, Kjell (1997), *Munkfors – Ransäter Bilder från förr*, del I, del II och del III, Herrhults förlag

Carlson, Owe & Eliasson, Kjell (1997), *Munkfors – Ransäter Bilder från förr* del I, Herrhults förlag

Carlson, Owe & Eliasson, Kjell (1997), *Munkfors – Ransäter Bilder från förr*, del II, Herrhults förlag

Carlson, Owe & Eliasson, Kjell (1997), *Munkfors – Ransäter Bilder från förr*, del III, Herrhults förlag

Eliasson, Kjell & Forsberg, Ewa (2008). *Festligt, folkligt, fullsatt: en bok om livet i och runt Munkfors folkets hus – park*, Ransäters förlag

Geijer, Carl-Wedig (1976). *Geijersgården i Ransäter: vägledning för besökare*. 4:e omarb. uppl., Geijerska släktföreningen

Geijerstam, Ingela af (2009), *Järnets rike –en värmländsk världshistoria*, Gullers,

Gunnarson, Ewa (red.) (2009). *Mossängen - Forsudden: förr – nu*, KNAPPEN

Hagström, Eva (2004). *Munkerud förr och nu: en krönika över affärsverksamhet, hantverk och föreningsliv i Munkerud*, Ramströms

Hillgren, Anders & Backman Broomé, Elisabeth (red.) (2001). *Ditt Värmland: kulturmiljöprogram för Värmland och värmlänningar*, Länsstyr. i Värmlands län i samarbete med Värmlands museum och Karlstads univ.

Nilsson, Halvar (2003), *Det Ransäter som var*, Föreningen för Värmlandslitteratur

Nordström, Alf (1987), *Bergsmän och brukspatroner*, Gidlunds

Ransäters Hembygdsförening (1971), *Ransäter och Munkfors II*, Ransäters Hembygdsförening

Staf, Nils (1974), *Ransätersbruken och deras ägare*, Almqvist & Wiksell

Tropp, Björn (1995), *Munkforsband –Järnbruk och brukssamhälle i förändring 1945-1985*, Jernkontorets Bergshistoriska Utskott H59

Värmlands museum (1975), *Kulturhistorisk inventering i Munkfors kommun 1974*, LAN-produkter

Åström, Ola (1998), *Kulturmiljövärdsundersökning för detaljplan, Munkerudsvägen*. Värmlands Museum, Kulturmiljövrdsenheten.

Otryckt litteratur

Byggnadsnämndens arkiv, Munkfors kommun

"Hagfors-Stjärnsfors, Karlstad-Skoghal -Fakta & Historial"

<http://www.jarnvag.net/index.php/banguide/banor-svealand/karlstad-skoghall> hämtad 2010-08-10

Jansson, Bernt & Kylberg, Bengt (2010), *Munkfors –ett järnbruk genom drygt 300 år*, Föreningen Gamla Bruket i Munkfors

Länsstyrelsen Värmland, "Kulturprogrammet Värmland Ransäter", http://sgis.lst.se/texter/kulturmiljo/kultprog/221_ransater.pdf hämtad 2010-08-13

Länsstyrelsen Värmland, "Kulturprogrammet Värmland Munkfors", http://sgis.lst.se/texter/kulturmiljo/kultprog/220_munkfors.pdf hämtad 2010-08-13

Länsstyrelsen Värmland, "Riksintresse för kulturmiljövården Munkfors" http://lanstema.lst.se/sgis/riks_kult/k28_munkfors.pdf hämtad 2010-08-13

Länsstyrelsen Värmland, "Riksintresse för kulturmiljövården Ransäter" http://lanstema.lst.se/sgis/riks_kult/k29_ransater.pdf hämtad 2010-08-13

Munkfors gamla bruk –förslag till vård och utveckling, Projektarbete i a3/a4 vid avd. för arkitekturteori och historia CTH, (1979)

Nationalencyklopedin, sökord: *FolketsHusrörelsen*, lång. <http://www.ne.se.ezproxy.ub.gu.se/lang/folkets-husrörelsen> hämtad 2010-09-14

Nationalencyklopedin, sökord: *Folkets Park*, lång. <http://www.ne.se.ezproxy.ub.gu.se/lang/folkets-park> hämtad 2010-09-14

Miljömålsportalen, "Kulturhistoriskt värdefull bebyggelse (2010)", <http://www.miljomal.nu/15-God-bebyggd-miljo/Delmal/Kulturhistoriskt-vardefull-bebyggelse-2010/> hämtad 2010-10-19

Miljömålsportalen, "Utvecklingen av miljömålen – historik", <http://www.miljomal.nu/Om-miljomalen/Utvecklingen-av-miljomalen--historik/> hämtad 2010-10-19

Ransbergs Herrgård, broschyr från Ransbergs Herrgård, 2005

Sten, Rolf, *Karlstad - Munkfors Järnväg, KMJ*, <http://www.historiskt.nu/smalsp/nklj/kmj.html> hämtad 2010-08-10

Sten, Rolf, *Skymnäs - Munkfors Järnväg, SMJ*, <http://www.historiskt.nu/smalsp/nklj/smj.html> hämtad 2010-08-10

Sten, Rolf, *UHB, Uddeholms järnväg NKIJ, Nordmark - Klarälvens Järnväg(ar)*, http://www.historiskt.nu/smalsp/nklj/nklj_snabbfakta.html
hämtad 2010-08-10

Sundberg, Roland & Kylberg, Bengt (2009), *Gamla Bruket i Munkfors –en 300-årig historia*, Förenings Gamla Bruket i Munkfors

Kartor

Brandförsäkringsverket- Kartsamling, Riksarkivet SVAR;
Brandförsäkringsnummer 12030, Karta över Ransberg från 1820.
www.svar.ra.se

Brandförsäkringsverket- Kartsamling, Riksarkivet SVAR;
Brandförsäkringsnummer 17918, Karta över Ransberg från 1841.
www.svar.ra.se

Brandförsäkringsverkets –Kartsamling Riksarkivet SVAR;.,
Brandförsäkringsnummer 31786, Karta över Gamla Bruksområdet från
1895. www.svar.ra.se

Rikets allmänna kartverks arkiv, Ekonomiska kartan 1966 Ransäter J133-
11D6d68

Rikets allmänna kartverks arkiv, *Ekonomiska kartan 1967*, Munkfors J133-
11D7e68

Rikets allmänna kartverks arkiv, *Häradsekonomiska kartan 1883-95*,
Munkfors J112-80-13

Rikets allmänna kartverks arkiv, *Häradsekonomiska kartan 1883-95*,
Ransäter J112-80-17

Bilder

Fotografierna är tagna av bebyggelseantikvarie Lovisa Smedberg, om
inget annat anges.