



**Munkfors  
kommun**  
MUNKFORS | RANSÄTER



# BUDGET 2024

MUNKFORS KOMMUN

Version 2023-12-04

# INNEHÅLLSFÖRTECKNING

INNEHÅLLSFÖRTECKNING	1
KOMMUNFULLMÄKTIGES MÅL OCH RAMAR	2
KOMMUNSTYRELSEN	4
KOMMUNLEDNING	6
OMSORG OCH STÖD	9
LÄRANDE OCH STÖD	13
SERVICE	17
VALNÄMNDEN	21
RESULTATBUDGET	22
INVESTERINGSBUDGET	23



# KOMMUNFULLMÄKTIGES MÅL OCH RAMAR

## KOMMUNFULLMÄKTIGES ÖVERGRIPANDE VERKSAMHETSMÅL ENLIGT GOD EKONOMISK HUSHÅLLNING

### Den attraktiva medborgarkommunen

#### Indikatorer:

- En positiv befolkningsutveckling
- Kommunen ska vara en aktiv samarbetspartner i minst 4 kulturarrangemang i Munkfors/Ransäter
- Förbättrade elevresultat i skolan
- Skapa praktikplatser, arbetsmarknadsåtgärder eller liknande, i kommunens alla verksamheter för personer långt från arbetsmarknaden

### Den attraktiva företagskommunen

#### Indikatorer:

- Minst 25 genomförda företagsbesök
- Näringslivsranking inom topp 100
- Nyföretagar-träffar 4 ggr/år
- Tillgänglig industrimark

### Den attraktiva föreningskommunen

#### Indikatorer:

- Minst 6 föreningsträffar per år
- Förenings forum-träffar 4 ggr/år

### Den hållbara kommunen

#### Indikatorer:

- Öka antalet fordon med eldrift i koncernen
- Klimat/miljö-träff
- Arbeta för att öka solcellsuppbyggnaden i kommunen

- Fortsätta jobba strategiskt med Agenda 2030 och knyta verksamheterna till målen inom agenda 2030

### Den attraktiva arbetsgivarkommunen

#### Indikatorer:

- Sjukfrånvaro lägre än snittet i länet för kommunens alla verksamheter
- God arbetsmiljö (Tillbud/Avvikelser/Olyckor)
- En attraktiv arbetsgivare (Medarbetarenkät)
- Årlig uppföljning av det systematiska arbetsmiljöarbetet (SAM).

### Finansiellt mål

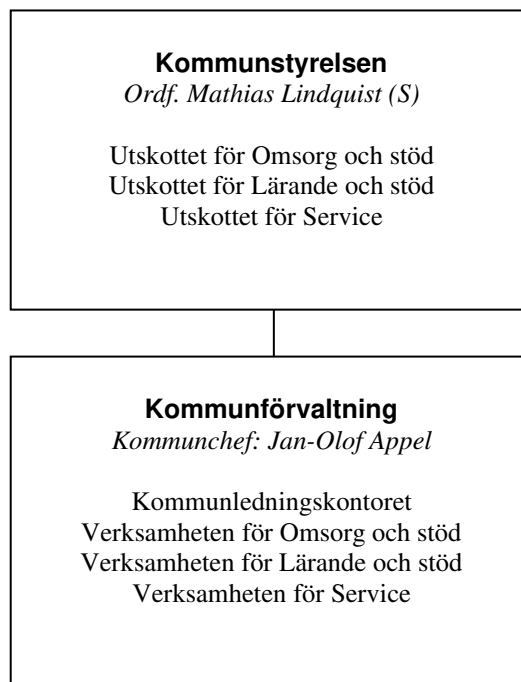
#### Indikatorer:

- Ekonomiskt resultat ska ge ett överskott med minst 0 % i förhållande till kommunens egna kapital.
- Investeringar: Kommunens låneskuld skall hållas på en balanserad nivå över tid. Investeringar skall i huvudsak finansieras med egna medel. Det kan dock finnas skäl att låna till investeringar, framför allt inom avgiftsfinansierad verksamhet.
- Taxor och avgifter: Avgifternas andel av kostnaderna skall inte tillåtas att minska. Om avgiftsandelen tillåts minska, skall det finnas ett politiskt beslut om detta.
- Ekonomisk rapportering: En kommungemensam budgetuppföljning med helårsprognos skall upprättas per den sista februari, april, augusti och oktober. Övriga månader görs en ekonomisk avstämning enligt önskemål. Vid avvikelser skall åtgärder för att hålla en budgetram redovisas.

## VERKSAMHETERNA

Budgetramar för kommunstyrelsen och valnämnden (netto tkr)	Bokslut 2022	Budget 2022	Budget 2023	Budget 2024
Kommunledningskontoret	-35 719	40 644	43 089	42 805
Utskottet för Omsorg och stöd	-97 138	99 593	103 638	112 195
Utskottet för Lärande och stöd	-107 826	109 002	113 887	124 541
Utskottet för Service	-12 926	15 657	15 508	18 799
<b>Totalt kommunstyrelsen</b>	<b>-240 455</b>	<b>-264 896</b>	<b>-276 122</b>	<b>-298 340</b>
Valnämnden	-7	-80	-5	-30
<b>Totalt kommunen</b>	<b>-240 462</b>	<b>-264 976</b>	<b>-276 127</b>	<b>-298 370</b>

# KOMMUNSTYRELSEN



### UPPDRAG

Kommunstyrelsen är kommunens ledande politiska förvaltningsorgan och har ansvar för hela kommunens utveckling och ekonomiska ställning. Den skall leda och samordna förvaltningen av kommunens angelägenheter och ha ett övergripande ansvar och en samsyn för kommunens hela verksamhet.

Kommunstyrelsen har även ansvar för att främja den samhällliga utvecklingen. Under kommunstyrelsen finns tre utskott.

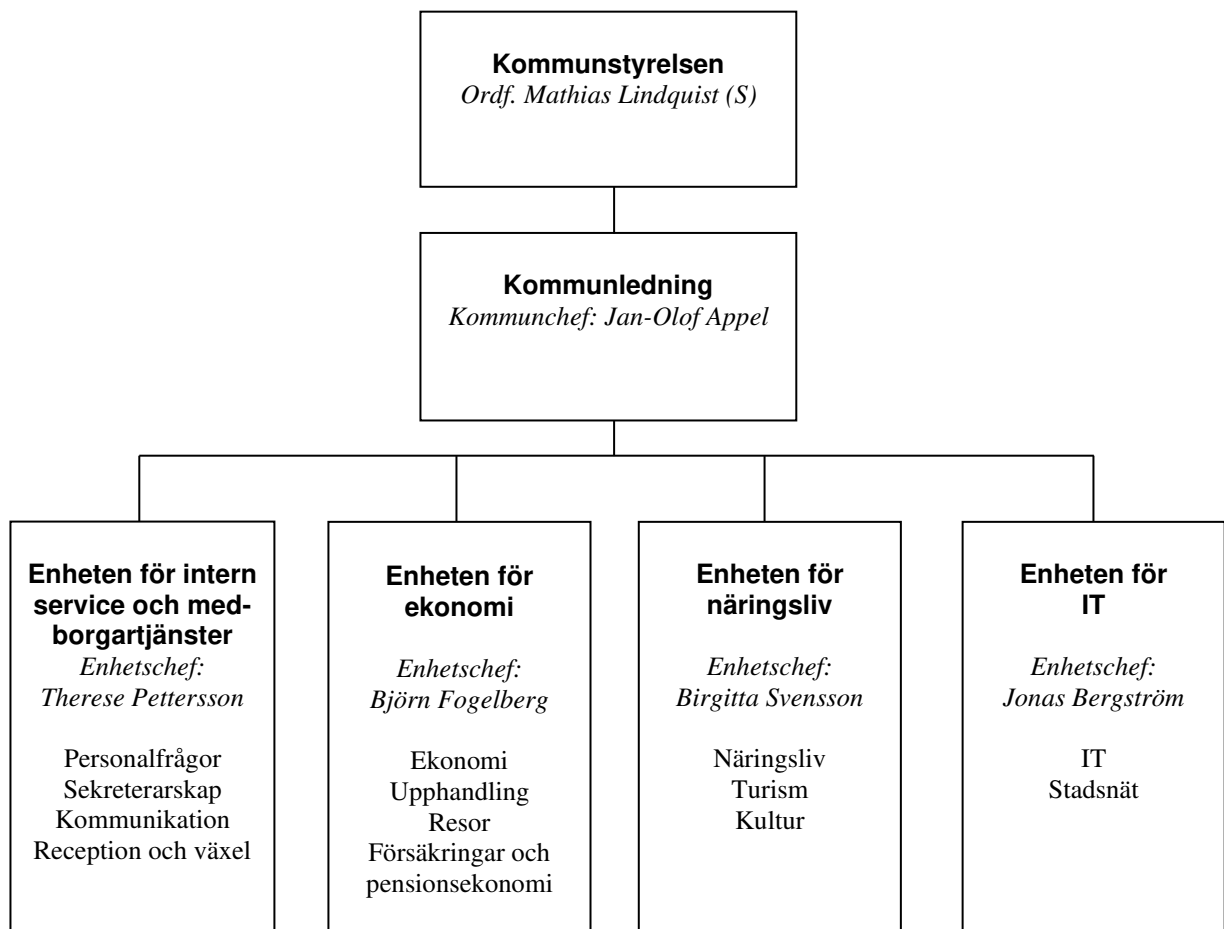
Utskottens roll är att besluta i frågor som delegerats till utskotten och att bereda ärenden till kommunstyrelsen. De tre utskotten är:

- Utskottet för Omsorg och stöd
- Utskottet för Lärande och stöd
- Utskottet för Service

Kommunen har en samlad förvaltning där de olika verksamheterna placeras i enlighet med kommunstyrelsen och de tre utskottens ansvarsområden. Inom förvaltningen finns därför fyra verksamhetsområden:

- Kommunledningskontoret
- Omsorg och stöd
- Lärande och stöd
- Service

# KOMMUNLEDNING



## VERKSAMHETERNA

### UPPDRAG

Kommunledningskontoret skall hjälpa kommunstyrelsen och kommunfullmäktige i dess styr- och ledningsuppdrag. Kommunledningskontoret är kommunens samlade administrativa resurs och här finns det samlade ansvaret för kommunens övergripande strategiska utveckling. Här ligger ansvaret för administration till den politiska organisationen, Kommunfullmäktige, Kommunstyrelsen, Utskotten och för Valnämnden, samt gemensamma nämnder och förbund med andra kommuner.

Inom kommunledningskontoret finns kommunledningen med Kommunchef, enheten för service och medborgartjänster, enheten för ekonomi, enheten för näringsliv samt IT-enheten. Intäkter och kostnader för integration bokförs här. Här finns även budgetansvar för räddningstjänst, miljö- och byggverksamhet samt överförmyndarverksamhet.

### MÅL

KF mål	Kommunledning mål	Indikator	Värde
Den attraktiva medborgarkommunen	Information om kommunens verksamhet och service ska utvecklas, medborgare och medarbetare ska uppleva en god service och tillgänglighet.	a) Antal besökare på hemsidan b) Antal gilla på Facebook	a) minst i nivå med förra året, egen mätning b) minst i nivå med förra året, egen mätning
	Synliggöra turism och besöksnäring	a) Marknadsföring b) Antalet följare på Visit Munkfors Facebook	a) > 10 reg.- och nat. mediainsatser b) > 1320
	En trygg kommun	Brottsförebyggande aktiviteter	Minst 2/år
	Arbeta förebyggande med folkhälsan	Aktiviteter kring ANDTS	Minst 2/år
Den attraktiva företagskommunen	Mark för företagsetableringar ska planeras	Mark att erbjuda för företagsetableringar	Tillgängligt
	Bra näringslivsklimat	a) Antal nya företag b) Svensk näringslivs ranking c) Företagsbesök	a) Antalet nya företag minst i nivå med året innan, per 1000 inv enligt KKiK b) < 100 c) > 25 Minst 2 av 3 indikatorer skall vara uppfyllda
Den attraktiva föreningskommunen	Bra föreningsklimat	Antal föreningsbesök	6 per år
Den hållbara kommunen	Antalet papperskopior ska hållas på en låg nivå	Mängden inköpt papper för kopiering ska inte öka	< 2023
	Förbättrad laddinfrastruktur för elfordon	Antalet laddstationer ska öka	>2023
	Förbättra våra transporter miljömässigt	Antalet fordon med eldrift ska öka	>2023
	Jobba strategiskt med Agenda 2030	Kompetenshöjande utbildning inom Agenda 2030	Årlig

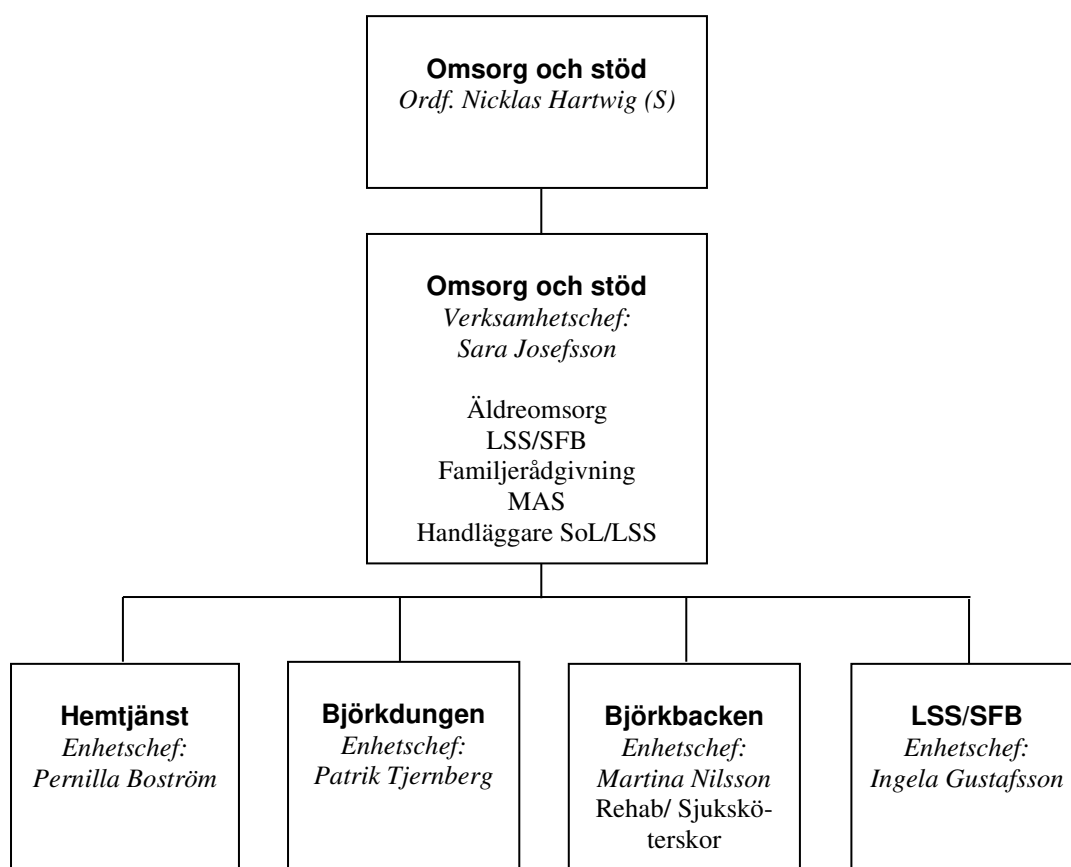


Den attraktiva arbetsgivarkommunen	Låg sjukfrånvaro	Sjukfrånvaro lägre än snittet i länet för kommunens alla verksamheter	Lägre än snittet
	Bra arbetsklimat	Medarbetarenkät HME totalindex (hållbart medarbetarengagemang)	>70
	En attraktiv arbetsgivare	Antal följare på LinkedIn	Fler än föregående år
Finansiellt mål	Verksamheterna följer budget	Ekonomiskt resultat i balans	Utfall ≤ budget

## RESURSFÖRDELNING

Driftbudget Kommunledningskontoret (tkr)	Bokslut 2022	Budget 2022	Budget 2023	Budget 2024
Kommunchef	-16 802	-19 631	-21 225	-20 734
Intern service	-8 544	-8 799	-8 972	-9 555
Ekonomi	-5 990	-6 175	-6 407	-6 823
Näringsliv	-2 632	-2 799	-3 153	-3 209
Integration	423	-1 000	-1 000	0
IT & stadsnät	-2 175	-2 240	-2 332	-2 484
<b>Summa</b>	<b>-35 719</b>	<b>-40 644</b>	<b>-43 089</b>	<b>-42 805</b>
Budgetavvikelse	4 925			

# OMSORG OCH STÖD



## VERKSAMHETERNA

### UPPDRAG

Omsorg och stöd ansvarar för verksamheter inom äldreomsorg, LSS, myndighetsutövning och familjerådgivning.

Följande enheter ingår i verksamheten omsorg och stöd:

- Hemtjänstenheten

- Enheten Björkbacken
- Rehabilitering/hemsjukvård
- Enheten Björkdungen
- LSS/SFB/Socialpsykiatrienheten
- Direkt under verksamhetschefen finns biståndsenheten, MAS (medicinskt ansvarig sjuksköterska) och familjerådgivning

### MÅL

KF mål	Omsorg och stöd mål	Indikator	Värde
Den attraktiva medborgarkommunen	Individen i centrum, för bra stöd och god vård och omsorg	<ol style="list-style-type: none"> <li>Generellt: För alla med insatser ska en genomförandeplan vara upprättad tillsammans med kontaktman, där den enskilde själv varit delaktig.</li> <li>Utökade aktiviteter på våra SÄBO.</li> <li>Fortsatt ökad aktivitet i gemensamma utrymmen på Trygghetsboendet Tallåsen måndag-fredag</li> <li>Erbjuda ankomstsamtal för nyinflyttade på säbo för att ge information och göra kartläggning av aktuellt förväntningar och hälsotillstånd</li> <li>Hemtjänst: Ingen ska ha mer än 12 personal under en 14 dagars period.</li> <li>Alla brukare med hemtjänstinsatser skall ha en fast omsorgskontakt/kontaktman.</li> <li>LSS-boende: Implementera IBIC under 2024</li> <li>Minska antalet fallskador bland äldre (Kolada)</li> <li>Erbjuda en god och säker Palliativ vård               <ol style="list-style-type: none"> <li>Mäta smärtskattning med hjälp av bedömningsinstrument samt dokumentation i patientjournal.</li> <li>Dokumentation i Palliativa registret. Utgå från nationella vårdplan för varje enskild individ.</li> <li>Brytpunktsamtal till alla individer samt dokumentation i patientjournal.</li> </ol> </li> <li>God och nära vård, omsorg och stöd genom:               <ol style="list-style-type: none"> <li>Erbjuda personcentrerad vård, omsorg och stöd med utgångspunkt i den enskildes önskemål gällande uppdrag och utförande av insats.</li> <li>Kontaktman (fast omsorgskontakt) till varje enskild individ.</li> <li>Individuella genomförandeplaner med utgångspunkt i uppdrag för alla individer.</li> <li>Minska antal personal som erbjuder omsorg och stöd hos den enskilde inom</li> </ol> </li> </ol>	Minst sex indikatorer ska vara uppfyllda av 1-8. <ol style="list-style-type: none"> <li>100 %</li> <li>1 aktivitet/månad</li> <li>1 aktivitet/månad</li> <li>100 % och dokumenteras i genomförandeplanen.</li> <li>100%</li> <li>100% dokumenteras i Intraphone</li> <li>100%</li> <li>100 %</li> <li>&lt;föregående år, följs upp 2 ggr/år</li> <li>a-b. Kontroll 2 ggr/år</li> <li>c) 100%</li> <li>a) 100%</li> <li>b-d) kontroll 2 ggr/år</li> </ol>

## VERKSAMHETERNA

		hemtjänsten till huvudsakligen kontaktmannen.	
	Kvalitetssäker handläggning	<ol style="list-style-type: none"> <li>1. Alla ansökningar ska bekräftas/ återkopplas inom fem arbetsdagar.</li> <li>2. Handläggningstider efter att alla uppgifter inkommit är högst: <ol style="list-style-type: none"> <li>a) Hemtjänst – två veckor</li> <li>b) Säbo – fyra veckor</li> <li>c) LSS-personkrets – tolv veckor</li> <li>d) LSS-ansökan, återkoppling inom två veckor.</li> </ol> </li> </ol>	<ol style="list-style-type: none"> <li>1. 100 %</li> <li>2. 100%</li> </ol>
Den attraktiva företagskommunen	Underlätta för företag att bedriva verksamhet kopplat till utskottets ansvarsområde	Ge möjlighet för enskilda företagare som erbjuder service till brukare i kommunens boenden såsom fot- och hårvård möjlighet att temporärt använda lokal för denna typ av service gentemot brukare.	Lokaler ska tillhandahållas vid efterfrågan.
Den attraktiva föreningskommunen	Stöd och stimulans till föreningar, som har målgrupper som relaterar till utskottets ansvarsområde	Samarbeta med de pensionärsorganisationer som finns på orten.	Minst 4 ggr per år
Den hållbara kommunen	Resande med bil	<ol style="list-style-type: none"> <li>1. Minst 50 % av vårdplanering via teams /eller i hemmet. (hemtagningsteamet)</li> <li>2. Alla som vill ha digital tillsyn skall erbjudas detta under 2024.</li> <li>3. Öka antalet el-/hybridbilar i våra verksamheter.</li> </ol>	Minst två indikatorer ska vara uppfyllda: <ol style="list-style-type: none"> <li>1. &gt; 50 %</li> <li>2. 100 %</li> <li>3. Vid byte alltid ersätta minst 1 av bilarna till el-/hybridbil.</li> </ol>
	Hållbara boenden	Minska matavfall på boenden.	<föregående år Mätning 2 ggr/år
Den attraktiva arbetsgivarkommunen	Lägre sjukfrånvaro	Sjukfrånvaro lägre än snittet i länet	Lägre än snitt i länet%
	Bra arbetsklimat	<ol style="list-style-type: none"> <li>1. Medarbetarenkät HME totalindex (hållbart medarbetarengagemang)</li> <li>2. Kompetensplaner för ny personal</li> <li>3. Gemensamt introduktionsprogram för ny personal</li> <li>4. SAM, undersöka, genomföra och följa upp verksamheten för att förebygga olyckor och ohälsa.</li> <li>5. OSA, undersöka den sociala och organisatoriska arbetsmiljön</li> </ol>	<ol style="list-style-type: none"> <li>1. &gt;70 svarsfrekvens</li> <li>2. 100%</li> <li>3. 100%</li> <li>4. Följs upp årligen</li> <li>5. årligen</li> </ol>
Finansiellt mål	Ekonomi i balans	Resultat inom ram	Utfall ≤ budget

## VERKSAMHETERNA

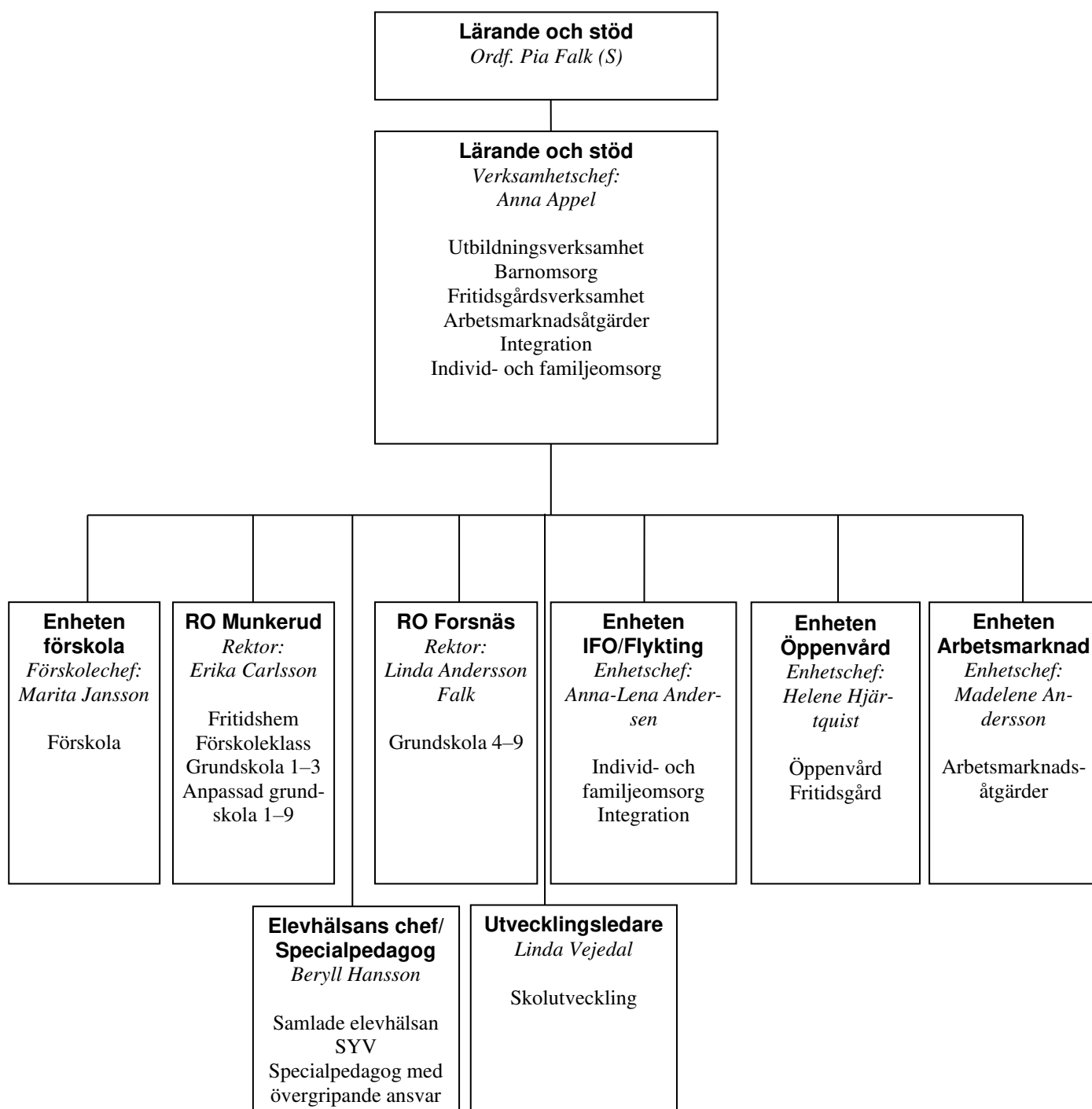
### RESURSFÖRDELNING

Driftbudget per verksamhet (tkr)	Bokslut 2022	Budget 2022	Budget 2023	Budget 2024
Verks.chef, utskott	-4 116	-4 260	-4 560	-4 435
Äldreomsorg	-70 198	-70 438	-73 580	-80 046
LSS/SFB	-22 824	-24 895	-25 498	-27 714
<b>Summa</b>	<b>-97 138</b>	<b>-99 593</b>	<b>-103 638</b>	<b>-112 195</b>
Budgetavvikelse	2 455			

### NYCKELTAL

Nyckeltal (snitt/mån)	Bokslut 2022	Budget 2022	Budget 2023	Budget 2024
<b>Äldreomsorg</b>				
Hemtjänst (tim/mån)	4 845	4 800	4 850	4 850
Korttidsbo (ant)	5,5	4	4	4
Säbo (ant)	59,2	61	61	61
<b>LSS</b>				
PA Försäkringkassan	2	2	2	2
PA Kommun	1	1	1	1
PA Övriga	3	3	3	3
Serviceboende LSS	17	16	18	16
Boendestöd	6	0		
Daglig verksamhet	29	22	24	25
Övrig LSS	11	10	10	10
Korttidsvistelse	4	6	6	5
Korttidstillsyn	2	3	3	3
Familje-/elev.boende	0	1	1	1

# LÄRANDE OCH STÖD



## VERKSAMHETERNA

### UPPDRAG

Inom Lärande och stöd finns ansvar för skolverksamheterna, arbetsmarknadsfrågor, individ- och familjeomsorg, samt migration och flyktingfrågor. Följande enheter ingår:

- Enheten Förskola
- Enheten Munkerudsskolan
- Enheten Forsnässkolan
- Enheten IFO och Flykting
- Öppenvårdsenheten

- Arbetsmarknadsenheten
- För våra äldre elever och vuxna köper kommunen platser i gymnasieskolan och vuxenutbildningen i andra kommuner.
- SFI – svenska för invandrare köps via entreprenad från Geijerskolan.
- Utbildningsplikt köper vi från Hagfors kommun.

### MÅL

KF mål	Lärande och stöd mål	Indikator	Värde
Den attraktiva medborgarkommunen	Resultatutveckling/Systematiskt kvalitetsarbete	<ul style="list-style-type: none"> <li>• Verksamhetsplan redovisas till utskottet i januari. (Alla verksamheter)</li> </ul>	100%
		<p>Delar av exempel på innehåll i SKA-arbetet:</p> <ul style="list-style-type: none"> <li>• Resultatanalyser/åtgärder</li> <li>• Psykisk hälsa samt samverkan med regionen</li> <li>• Barnkonventionen</li> <li>• Våld</li> <li>• Agenda 2030</li> <li>• Missbruk och ANDTS</li> <li>• Brottsförebyggande</li> <li>• God och nära vård</li> </ul>	
		Uppföljning av verksamhetsplanen redovisas till utskottet 31 december (Alla verksamheter)	100%
	Öka språklig medvetenhet	Medveten språkträning/matematik 3 ggr/v på alla avdelningar/förskoleklasser. Metodstöd ska användas. (Förskola/Förskoleklass)	100%
	Höja elevresultaten	<ul style="list-style-type: none"> <li>• Förbättra resultaten mellan åk 2-åk 3</li> </ul>	100%
<ul style="list-style-type: none"> <li>• Förbättra resultaten mellan åk 5-åk 6</li> </ul>		100%	
<ul style="list-style-type: none"> <li>• Förbättra resultaten mellan åk 8-åk 9</li> </ul>		100%	
Den attraktiva medborgarkommunen	Förebyggande främjande arbetet för barnfamiljer	<ul style="list-style-type: none"> <li>• Generellt föräldrastöd ska erbjudas minst 2 ggr/år (Öppenvård)</li> </ul>	100%
Den attraktiva föreningskommunen	Aktivt fritidshem/fritidsgård	<ul style="list-style-type: none"> <li>• Plan för aktivt fritidshem/samverkan föreningsliv (Fritidshem)</li> </ul>	100%
		<ul style="list-style-type: none"> <li>• Plan för aktivt fritidsgård/samverkan föreningsliv: (Fritidsgård)</li> </ul>	100%
Den attraktiva företagskommunen		<ul style="list-style-type: none"> <li>• Företagsbesök åk 8 och åk 9</li> </ul>	100%
Den hållbara kommunen	Hållbar miljö/hälsa	<ul style="list-style-type: none"> <li>• Temadag: Miljö</li> </ul>	100%
		<ul style="list-style-type: none"> <li>• Fungerande sopsortering</li> </ul>	100%

## VERKSAMHETERNA

	Projekt hälsa och resiliens/Region Värmland	<ul style="list-style-type: none"> <li>• Utbildning för elever (Skolan)</li> <li>• Föräldrastödsgrupper (Öppenvård)</li> <li>• Utbildning för deltagare (AME)</li> </ul>	100% 100% 100%
Den attraktiva arbetsgivar-kommunen	Lägre sjukfrånvaro	Sjukfrånvaron lägre än snitt i länet	Lägre än snitt i länet%
Ekonomi i balans och god ekonomisk hushållning	Budgetuppföljningsprocess	Analys och åtgärdsarbete rapporteras	100 %



## VERKSAMHETERNA

### RESURSFÖRDELNING

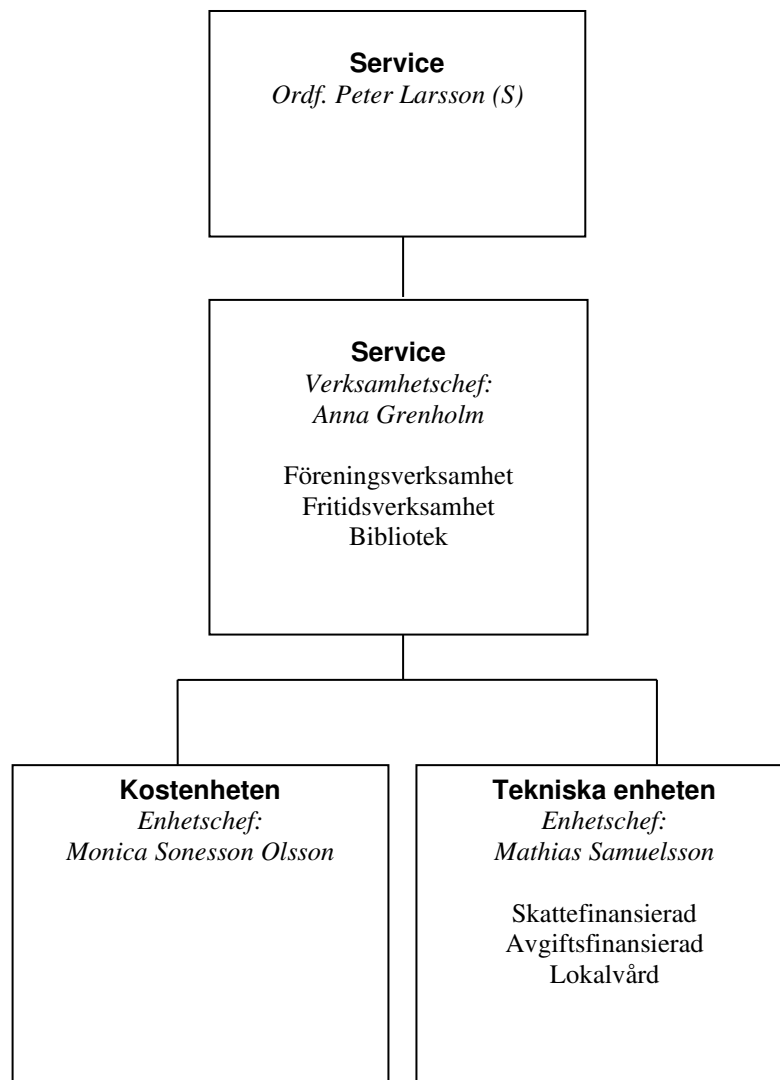
Driftbudget Lärande och Stöd (tkr)	Bokslut 2022	Budget 2022	Budget 2023	Budget 2024
Verksamhetschef	-17 772	-17 484	-17 971	-19 171
Förskolechef	-21 894	-21 636	-21 681	-22 976
Munkerudsskolan ro	-18 056	-18 202	-19 043	-26 626
Forsnässkolan ro	-28 892	-29 140	-32 020	-30 093
IFO	-15 111	-15 128	-15 327	-17 086
Arbetsmarknads- enhet	-1 585	-1 723	-1 855	-1 976
Öppenvård +Fritidsgård	-4 022	-4 202	-4 392	-4 778
Elevhälsa	-494	-1 487	-1598	-835
<b>Summa</b>	<b>-107 826</b>	<b>-109 002</b>	<b>-113 887</b>	<b>-123 541</b>
Budgetavvikelse	1 176			

### ÅTGÄRDER OCH FÖRÄNDRINGAR AV NYCKELTAL

Nyckeltal (snitt)	Bokslut 2022	Budget 2022	Budget 2023	Budget 2024
<b>Utbildning</b>				
Förskola VT (antal)	174	173	163	166
Förskola HT (antal)	156	157	148	148
Fritidshem VT (antal)	88	89	103	99
Fritidshem HT (antal)	105	95	94	114
Förskoleklass VT (antal)	39	44	48	46
Förskoleklass HT (antal)	46	40	44	29
Åk 1–3 VT (antal)	115	113	116	128
Åk 1–3 HT (antal)	115	122	129	131
Åk 4–6 VT (antal)	137	131	130	112
Åk 4–6 HT (antal)	119	114	121	112
Åk 7–9 VT (antal)	115	114	135	121
Åk 7–9 HT (antal)	132	131	131	129
AG 1–9 VT (antal)	17	20	19	20
AG 1–9 HT (antal)	17	15	18	20
Gymnasiet VT (antal)	116	110	107	101
Gymnasiet HT (antal)	108	105	112	97
Anpassat GY VT (antal)	1	1	6	6
Anpassat GY HT (antal)	6	6	5	5
<b>IFO</b>				
Nettokostnad försörj- ningsstöd (tkr/mån)	259	350	350	267
Antal vuxna placerade på institution	1	1	1	1
Antal barn placerade i familjehem	8	9	9	11
Antal barn placerade på institution	0	1	1	1
<b>AME</b>				
Antal pers. RC bidrags- anställda	3,5	3,5	3,5	2,5

Antal elever i bokslut/budget 2022, 2023 och 2024 innehåller endast antal elever som är folkbokförda i Munkfors kommun och IKE elever - dvs elever från annan kommun. PUT/Asyl-elever och ännu ej folkbokförda elever från EU/EES ej med i uträkningen. Ensamkommande familjehemsplacerade ej med i sammanställning.

# SERVICE



## VERKSAMHETERNA

### UPPDRAG

Inom verksamheten Service hanteras det som generellt handlar om service till medborgare, besökare och brukare, här ingår både intern och extern service. Följande verksamheter ingår i Service:

- Tekniska enheten (inkl lokalvård)

- Kostenheten
- Verksamhetschefen ansvarar även för kommunens bibliotek, förenings- och fritidsverksamhet samt folkhälsoarbete.

### MÅL

KF mål	Service mål	Indikator	Värde
Den attraktiva medborgarkommunen	God skolmat	Elevenkät mäter nöjdhet	Nöjd eller mycket nöjd >65 %
	Öka besöksantalet på biblioteket	Aktivitetstillfällen för barn&unga i kommunala bibliotek	Minst 42 st/år (uppges i Kolada, senaste mätvärde 29,7)
	Biblioteket bidrar till ökat läsande	Antal barnbokslån i kommunala bibliotek	13,5 barnbokslån/barn 0-17 år (Uppges i Kolada senaste mätvärde 8,5)
	Kostnadseffektiva, trygga och hälsosamma lokaler	Minskad energianvändning i kommunens verksamhetslokaler	Energianvändningen understiger 145 kWh/m <sup>2</sup> (medeltal för samtliga kommunägda lokaler samt RKHF's lokaler).
	Bra vägunderhåll	Andelen asfaltsvägar som förnyas	Minst 3 % av asfaltsvägar förnyas/år
Den attraktiva företagskommunen	Ökad kännedom om fritidsbanken	Aktiviteter med Fritidsbanken	Minst 6/år
	Tillgänglig industrimark	Nytt industriområde	Minst ett förslag till detaljplan med industrimark ska vara färdigt för granskning
Den attraktiva föreningskommunen	Aktivt stöd till våra föreningar	Antalet föreningsbesök/år	Minst 6 st/år
	Aktivt stöd till våra föreningar	Föreningsforum	Minst 4 st/år
Den attraktiva arbetsgivarkommunen	Frisk personal	Sjukfrånvaro under genomsnitt i Värmland	Lägre än snitt i länet%
	God arbetsmiljö	Medarbetarenkät HME totalindex (hållbart medarbetarengagemang)	Förbättrat resultat jämfört med 2023
Den hållbara kommunen	Minska andelen icke förnyelsebara drivmedel	Miljöfordon i den tekniska verksamheten (%)	>15 % (Kolada)
	Ett väl fungerande VA-ledningsnät	Förlusterna ur dricksvattennätet minskar	< 32 %
	Minskning av matsvinn	Redovisning av mängden tallrikssvinn på Munkeruds- och Forsnässkolan	<32 g/portion
		Livsmedelsinköpsens klimatpåverkan minskar	<2,1 kg CO <sub>2</sub> /kg inköpt livsmedel (RISE-statistik)
	Förbli Eko-kommun	Andel ekologisk mat till skolan	>25 %
	Förbli Fairtrade City-	Ökande andel Fairtrade-märkta pro-	Minst 99 % av kaffet

## VERKSAMHETERNA

	kommun	dukter i verksamheterna	och minst 70 % bananer
	Praktikplatser för nyanlända, unga och långtidsarbetslösa	Alla verksamheter erbjuder praktikplatser	Minst en per ansvarsområde
	Hållbar kommun	Hushållsavfall som samlats in för materialåtervinning, inkl. biologisk behandling, andel (%)	>50 % (44 % 2020) Källa: Kolada
Finansiellt mål	Verksamheterna följer budget	Ekonomiskt resultat i balans	Utfall ≤ budget

## VERKSAMHETERNA

### RESURSFÖRDELNING

Driftbudget Service (tkr)	Bokslut 2021	Budget 2022	Budget 2023	Budget 2024
Verksamhetschef	-7 112	-7 842	-7 806	-11 433
Tekniska enheten	-6 478	-7 232	-7 002	-7 065
Kostenheten	-518	-583	-700	-301
<b>Summa</b>	<b>-14 108</b>	<b>-15 657</b>	<b>-15 508</b>	<b>-18 799</b>

# VALNÄMNDEN

## UPPDRAG

Valnämnden ansvarar för genomförande av allmänna val till riksdag samt landstings- och kommunfullmäktige. Därtill kommer ansvar för genomförande av val till Europaparlamentet och folkomröstningar.

## RESURSFÖRDELNING

Driftbudget (tkr)	Bokslut 2021	Budget 2022	Budget 2023	Budget 2024
Driftnetto	-51	-80	-5	-30
Budgetavvikelse	29			

## RESULTATBUDGET

Resultatbudget (tkr)	Budget 2023	Budget 2024	Plan 2025	Plan 2026
<b>Utskottens nettokostnader</b>	<b>-276 127</b>	<b>-298 370</b>		
Interndeberad kapitalkostnad	15 856	22 032		
Avskrivningar	-13 364	-15 501		
Interndeberad pensionskostnad	19 713	23 305		
Pensionskostnader	-26 686	-31 067		
Oförutsedda behov	-353	-127		
Skatteväxling Karlstad och reserv. medel	150	0		
<b>Verksamhetens nettokostnader</b>	<b>-280 811</b>	<b>-299 728</b>	<b>-303 187</b>	<b>-312 327</b>
Skatteintäkter	169 267	170 123	178 544	186 253
Generella statsbidrag och utjämning	113 817	130 855	127 914	129 346
Finansiella intäkter	1 491	1 950	1 950	1 950
Finansiella kostnader	-1 900	-3 200	-3 200	-3 200
<b>Resultat före extraordinära poster</b>	<b>1 864</b>	<b>0</b>	<b>2 021</b>	<b>2 021</b>
Extraordinära intäkter	0	0	0	0
Extraordinära kostnader	0	0	0	0
<b>ÅRETS RESULTAT</b>	<b>1 864</b>	<b>0</b>	<b>2 021</b>	<b>2 021</b>

Budget för 2023 är den som gällde vid budgetbeslutet.

# INVESTERINGSBUDGET

Investeringsbudget (tkr)	Budget 2023	Budget 2024
Äldreomsorg	340	370
Handikappomsorg	550	
Skolan		200
Administration		100
Fastigheter interna	8 126	5 260
Näringsliv/turism		500
Gator och vägar	2 150	2 560
IT	2 208	1 700
<b>Summa skattefinansierat</b>	<b>13 374</b>	<b>10 190</b>
Fastigheter externa	381	650
Stadsnät	550	550
VA	2 120	2 000
<b>Summa avgiftsfinansierat</b>	<b>3 051</b>	<b>3 200</b>
<b>Buffert oförutsett</b>	<b>500</b>	<b>500</b>
<b>TOTAL</b>	<b>16 925</b>	<b>14 390</b>



# INVESTERINGSBUDGET

## DETALJRADER

Investeringsbudget (tkr)	Budget 2024
<b>SKATTEFINANSIERAD VERKSAMHET</b>	
Äldreomsorg inventarier	100
Äldreomsorg bladderscan	70
Äldreomsorg, digital signering	200
Skola, digital signering för nationella prov	200
Administration, E-arkiv (lagring digital information)	100
Näringsliv/Turism, digital skylt södra infarten RV 62	500
Fastighet Kommunhuset fönster och lamellmarkiser	500
Fastighet Kommunhuset reservel	1 700
Fastighet Svartensven tillbyggnad gemensamhetslokal	2 100
Fastighet Svartensven renovera lägenheter, ytskikt.	200
Fastighet Forsnäsbadet renovera ett omklädningsrum	230
Fastighet Ransätterskolan, fönstermålning	30
Fastighet Gamla Värmlandstrafik, målning inkl. lilla huset	500
Gator & vägar, byte L-stöd Valsarevägen	860
Gator & vägar, transportband	200
Gator & vägar, belysning	600
Gator & vägar, asfaltering	900
IT utbyte datorer, cromebooks etc	350
IT nya licenser	650
IT accesspunkter/Switchar	200
IT säkerhetshöjande åtgärder	300
IT digitala identiteter	200
<b>AVGIFTSFINANSIERAD VERKSAMHET</b>	
Fastighet FarInn, ombyggnad	650
IT Stadsnät efteranslutningar	550
VA utbyte ledningar	2 000
<b>OFÖRUTSETT</b>	<b>500</b>
<b>TOTAL</b>	<b>14 390</b>