



ÅRSREDOVISNING 2014

MUNKFORS KOMMUN

Ver 2015-03-16

INNEHÅLLSFÖRTECKNING

MUNKFORS KOMMUN	1
INLEDNING	1
KOMMUNSTYRELSENS ORDFÖRANDE HAR ORDET	2
ORGANISATIONSÖVERSIKT	3
VART GICK SKATTEPENGARNA?	4
FEM ÅR I SAMMANDRAG	5
FÖRVALTNINGSBERÄTTELSE	6
OMVÄRLD, BEFOLKNING OCH ARBETSMARKNAD	7
VÄSENTLIGA HÄNDELSER OCH FRAMTID	9
HUSHÅLLNING OCH KVALITÉ	10
EKONOMISK ÖVERSIKT OCH ANALYS	14
MEDARBETARREDOVISNING	18
PERSONALREDOVISNING	18
VERKSAMHETERNA	22
KOMMUNSTYRELSEN	23
SOCIALNÄMNDEN	27
KULTUR- OCH UTBILDNINGSNÄMNDEN	31
VALNÄMNDEN	36
GEMENSAMMA NÄMNDER MED ANDRA KOMMUNER	37
DE KOMMUNALA BOLAGEN	45
RÄKENSKAPERNA	48
RESULTATRÄKNING	49
KASSAFLÖDESANALYS	50
BALANSRÄKNING	51
NOTER	52
VATTEN- OCH AVLOPPSVERKSAMHET	58
REDOVISNINGSPRINCIPER	60
DRIFTREDOVISNING KF-VERKSAMHET	61
INVESTERINGSREDOVISNING	62
INVESTERINGSOBJEKT NETTOINVESTERINGAR	63
ORDLISTA	64

KOMMUNSTYRELSENS ORDFÖRANDE HAR ORDET

Nu är det sportlovsvecka men när man tittar ut genom fönstret, kan man konstatera att nästan all snö är nu borta på våra bredgrader och vi går mot ljusare tider. Nu har ekonomiavdelningen summerat våra räkenskaper för verksamhetsåret 2014 och vi ser en hel del ljusglimtar även här.

Konjunkturåterhämtningen i omvärlden bedöms fortsätta 2014 och 2015. En expansiv penningpolitik och ett förbättrat arbetsmarknadsläge i stora delar av världen väntas bidra till en förhållandevis hög tillväxt i omvärlden. Arbetslösheten är fortfarande allt för hög, framför allt för våra ungdomar, och här måste vi fortsätta vårt gemensamma arbete med Arbetsförmedlingen och vårt näringsliv så att flera kan komma i arbete.

Något vi alla kan glädjas åt 2014 är vår befolkningsutveckling som slutade på + - 0 personer vid årsskiftet. Nu får vi hoppas att detta är ett trendbrott och håller i sig så att vi vänder uppåt och blir fler i kommunen.

Vårt bokslut för 2014 hamnar tyvärr på den "negativa halvan" med -1,1 mkr vilket naturligtvis är tråkigt, men vi har många verksamheter som också gör plusresultat, det känns fantastiskt kul! Så nu kavlar vi upp armarna för 2015!

2014 pekade tyvärr på ett ännu större negativt resultat men räddades upp till viss del i slutet på året, inte minst p.g.a. socialnämndens fortsatta bekymmer som under 2014 visade sig bli -12,5 mkr. Som ett ytterligare led i en åtgärdsplan och förtydligande i allvaret av den ekonomiska situation som socialnämnden befinner sig i. Så yrkade en enig kommunsty-

relse på att kommunchefen får i uppdrag att besluta och genomföra nödvändiga åtgärder för att bromsa den ekonomiska utvecklingen och på sikt komma tillrätta med den samma.

Nu har vi kommit någon månad in på nya året 2015 och står i startblocken att inleda budgetarbetet inför 2016. Arbetet med socialnämndens ekonomiska läge måste fortsätta vara intensivt och vi ska fortsätta på den inslagna vägen med att arbeta med våra analyser och att ta kloka beslut efter dessa. Detta kommer säkert att innebära fortsatta budgetjusteringar och verksamhetsförändringar i enlighet med de prioriteringar vi gör.



I september fick kommunchefen med kommunledningsgruppen i uppdrag att utreda kommunens organisation. I och med höstens val och upphandling av konsult har det dragit ut på tiden innan arbetet kommit igång på riktigt, men nu börjar det bli lite resultat. Motivet för en utveckling av kommunens organisation är att möta framtiden på ett sätt där Munkfors kan utvecklas och förbättras. Planen är att det ska finnas ett förslag klart innan sommaren och inriktning

som ledningsgruppen nu har fått är att se till helheten och gå mot en samlad organisation både vad gäller den politiska organisationen och förvaltningsorganisationen.

Jag vill passa på att framföra ett stort tack till alla medarbetare och förtroendevalda för ett gott arbete under 2014. Tillsammans kan vi!

Mathias Lindquist, Kommunstyrelsens ordförande

ORGANISATIONSÖVERSIKT

Kommunkoncernen omfattar Munkfors kommun med dess nämnder samt företag som kommunen på grund av andelsinnehav har ett bestämmande eller betydande inflytande över.

Som dotterbolag i kommunkoncernen räknas företag som kommunen på grund av röstandelsmajoritet har ett bestämmande inflytande över (mer än 50 %). Företag där kommunen har ett betydande inflytande och äger minst 20 % och högst 50 % är att betrakta som intresseföretag.

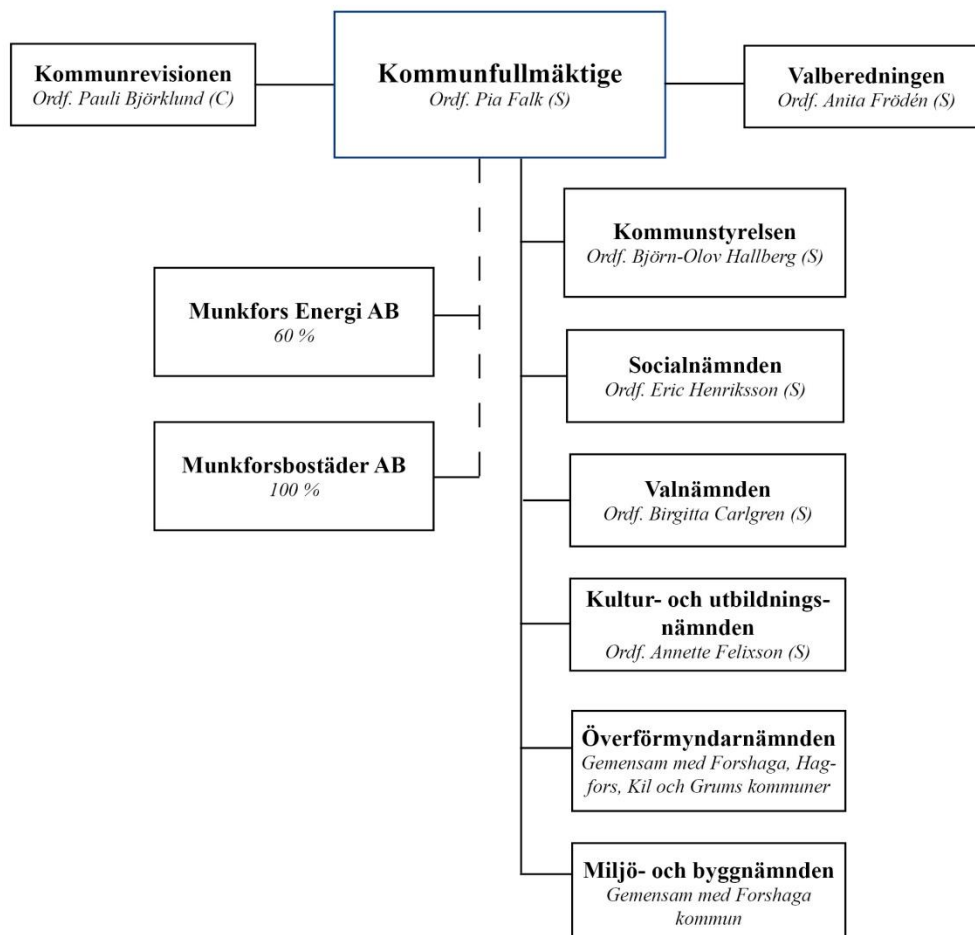
I kommunkoncernen ingår Munkfors kommun, dotterbolagen Munkförsbostäder AB med 100 % ägarandel och Munkfors Energi AB med 60 %.

Tom år 2010 ingick även Klarälvdalens räddningstjänstförbund i koncernen där Munkfors andel var 26,5 %. From 2011 bedrivs räddningstjänsten genom Karlstadsregionens räddningstjänstförbud, som inte ingår i koncernen då Munkfors andel är låg.

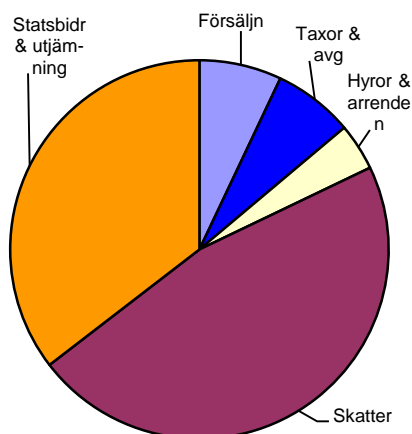
EJ KONSOLIDERADE ORGANISATIONER

Kommunen har även inflytande i fler företag och föreningar. Omfattningen och väsentlighetsprincipen har varit vägledande vid bedömningen att följande organisationer inte skall räknas med i den sammanställda redovisningen:

- Karlstadsregionens räddningstjänstförbund
- Finsam
- Hjälpmedelsnämnden i Värmland
- Värmlands läns kalkningsförbund
- Klarälvdalens samordningsförbund Forshaga-Munkfors-Hagfors
- Region Värmland
- Stiftelsen Erlandergården
- West Sweden
- Värmlands kreditgarantiförening
- Värmlandstrafik
- Gemensam drift och servicenämnd



VART GICK SKATTEPENGARNA?



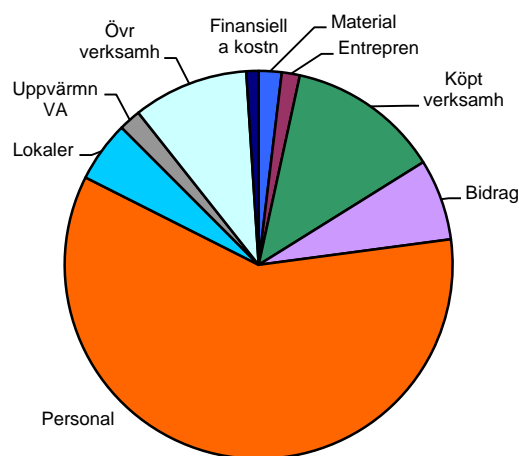
Så här får kommunen sina pengar...

- 47 % kommer från skatter
- 35 % kommer från statsbidrag & utjämnings
- 7 % kommer från taxor & avgifter
- 7 % kommer från försäljning
- 4 % kommer från hyror & arrenden

... och 100 kronor i skatt till kommunen användes så här under året:

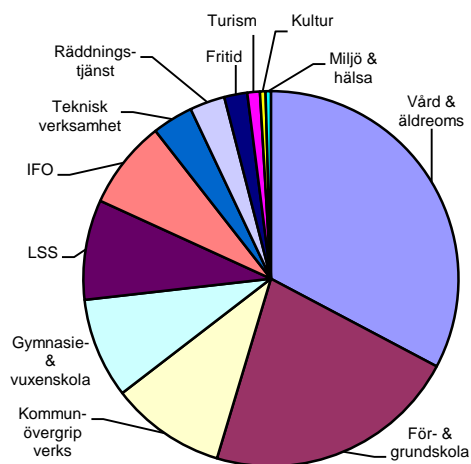
...fördelat per kostnadslag...

60 kronor till	personalkostnader
13 kronor till	köpt verksamhet
10 kronor till	övriga verksamhetskostnader
7 kronor till	bidrag
5 kronor till	lokaler
3 kronor till	Uppvärmning & VA
2 kronor till	entreprenad
2 kronor till	material mm
1 kronor till	finansiella kostnader



...eller fördelat per verksamhet

33 kronor till	vård och äldreomsorg
22 kronor till	för- och grundskola
10 kronor till	individ- och familjeomsorg
9 kronor till	kommunövergrip. verksamhet
9 kronor till	LSS-verksamhet
8 kronor till	gymnasie- och vuxenskola
4 kronor till	teknisk verksamhet
3 kronor till	räddningstjänst
2 kronor till	fritidsverksamhet
1 kronor till	kulturverksamhet
0,5 kronor till	miljö- och hälsoskydd
0,5 kronor till	turism



FEM ÅR I SAMMANDRAG

Allmänt	2010	2011	2012	2013	2014
Antal invånare 31/12	3 771	3 702	3 642	3 656	3 656
- varav 0-5 år	198	185	174	181	182
- varav 6-15 år	341	318	322	323	325
- varav 16-18 år	159	163	136	126	110
- varav 19-64 år	2 005	1 984	1 946	1 955	1 974
- varav 65-79 år	720	708	715	721	724
- varav 80 år och äldre	348	344	349	350	341
Skattekraft, %	86	83	83	83	82
Utdebitering av obligatoriska skatter och avgifter:					
Total kommunal skattesats, kr	33,25	33,25	33,70	33,70	33,70
- varav kommunalskatt, kr	22,50	22,50	22,50	22,50	22,50
- varav landstingsskatt, kr	10,75	10,75	11,20	11,20	11,20
Begravningsavgift Munkfors/Ransäter, kr	0,43	0,43	0,43	0,37	0,37
Resultat					
Skatteintäkter, generella statsbidrag och utjämningsar, mkr	189,6	184,4	187,2	191,7	198,8
Verksamhetens nettokostnader, mkr	-181,5	-183,8	-185,9	-190,4	-200,8
Verksamhetens nettokostnader, tkr/inv	-48,1	-49,4	-50,8	-52,1	-54,9
Nämndernas budgetavvikelse, mkr	-2,5	-5,3	-4,9	-8,5	-4,8
Finansnetto, mkr	-1,4	-0,4	0,1	0,5	0,9
Årets resultat kommunen, mkr	6,9	0,3	1,3	1,8	-1,1
Årets resultat koncernen, mkr	5,0	-0,1	-1,7	2,2	-1,1
Balansnivå kommunen, %	103,1	100,2	100,4	100,4	99,3
Balans					
Nettoinvesteringar, mkr	2,4	4,0	9,1	3,1	4,7
Låneskuld, mkr	34,4	60,7	111,4	111,4	97,4
Borgensåtaganden, mkr	136,3	146,1	152,8	141,6	130,0
Soliditet, enl balansräkning, %	52	46	37	37	39
Soliditet, inkl. pensionsåtag. före 1998, %	-4	-9	-7	-8	-8
Personal					
Antal tillsvidareanställda	283	295	303	311	298
Antal årsarbetare	271	284	291	301	292



FÖRVALTNINGS- BERÄTTELSE

OMVÄRLD, BEFOLKNING OCH ARBETSMARKNAD

SAMHÄLLSEKONOMISK UTVECKLING

Informationen i detta avsnitt är hämtad från cirkulär 14:59 från Sveriges Kommuner och Landsting (SKL) december 2014.

Efter en stark avslutning på fjolåret har svensk ekonomi i år utvecklas förhållandevis svagt. Det främsta skälet är en fortsatt svag internationell utveckling och därmed en fortsatt svag svensk export. Svensk BNP beräknas i år växa med 1,9 procent. Nästa år ser förutsättningarna bättre ut och BNP beräknas då växa med 2,9 procent. Arbetsmarknaden har utvecklats betydligt bättre än BNP och fortsätter att generera ökad sysselsättning. Den starka ökningen av arbetskraften har dock inneburit att arbetslösheten bitit sig fast kring 8 procent. Den kommer nu successivt minska ned till omkring 6,5 procent 2016. Tack vare att ekonomin befinner sig i en återhämtningsfas växer det reala skatteunderlaget relativt snabbt, med över två procent nästa år och omkring 1,5 procent året därefter. Underskottet i den offentliga sektorns finanser minskar långsamt men stannar ändå på minus 0,5 procent 2018, betydligt lägre än det mål som riksdag och regering ställt upp för sparandet om ett plus på 1 procent. Eftersom BNP samtidigt växer innebär det inte någon ökning av den offentliga bruttoskulden i förhållande till BNP.

Omvärldens ekonomier går i otakt. I USA har tillväxten etablerat sig på en hygglig nivå och arbetslösheten har sjunkit snabbt. Utvecklingen på andra viktiga svenska exportmarknader har varit blandad.

Den låga svenska inflationen under 2014 har fått riksbanken att sänka styrräntan till 0 procent och revidera ned räntebanan mycket kraftigt. Det innebär troligen att det dröjer till 2016 innan penningpolitiken börjar stramas åt och att styrräntan endast når upp till 2,5 procent vid slutet av 2018.

Tillväxten har dämpats markant sedan ett uppsving under andra halvåret 2013. Trots det fortsätter sysselsättning och arbetade timmar öka i god takt. Det betyder att produktiviteten utvecklas mycket svagt. I denna spretiga bild klarar sig skatteunderlaget förvånansvärt bra, med reala ökningarna runt 2 procent i år och nästa år, främst tack vare den starka ökningen av antalet arbetade timmar, men den för kommunsektorn gynnsamma priseteffekten (kommunsektorns priser stiger långsammare än löneökningarna).

Prisutvecklingen har under en tid varit mycket svag. Konsumentprisindex har sedan slutet av 2011 varit i stort sett oförändrat. En bidragande orsak till denna stagnation är lägre räntor, men även den underliggande inflationen (KPIF) har

varit mycket låg. Kronförsvagningen i kombination med en allt starkare inhemsk efterfrågan drar efterhand upp inflationstalen.

SKL:s skatteunderlagsprognos

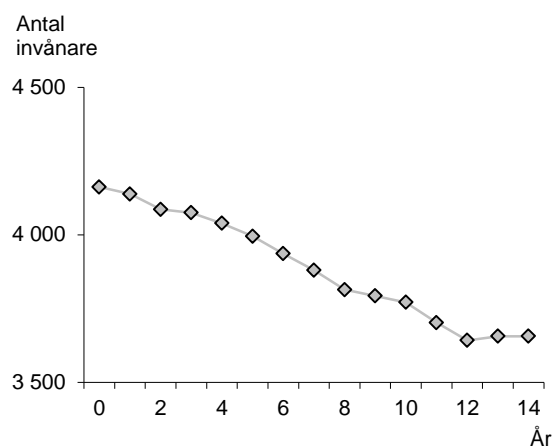
	2013	2014	2015	2016
Ökning reallt skatteunderlag %	1,7	1,6	2,4	1,8
Arbetslöshet %	8,0	7,9	7,4	6,6

BEFOLKNING

Under 2014 förändrades inte folkmängden alls, 31/12 var den 3656 invånare, samma som vid slutet av 2013. Under 2013 ökade folkmängden i Munkfors kommun med 14 personer. Det innebär att befolkningen inte har minskat på två år vilket inte har hänt på många år.

Under året flyttade 252 personer till Munkfors. Antalet personer som flyttade från kommunen var 223. Det föddes 30 barn, 8 fler än året innan. Antalet personer som avled var 58, 5 fler än året innan.

Befolkningsutveckling i Munkfors kommun 2000 – 2014



Befolkningsstatistik och prognos

	1980	1990	2000	2014	2015	2034
Födda	33	59	31	30	29	29
Döda	95	87	73	58	58	54
Födelseöverskott	-62	-28	-42	-28	-30	-25
Inflyttade	176	287	223	197	219	219

FÖRVALTNINGSBERÄTTELSE

Utflyttade	206	266	223	253	203	191
Flyttnetto	-30	21	0	+28	+16	+28
Folkökning	-92	-7	-42	0	-14	+2
Folkmängd	5 132	4 816	4 162	3 656	3 642	3 613

Enligt en prognos för perioden 2014 - 2034 kommer folkmängden i Munkfors kommun att minska med 43 invånare. Flyttnettot förväntas framöver ge ett årligt överskott och födelsenettot ett underskott.

Antalet barn som föds förväntas vara knappt 30 per år i genomsnitt, medan antalet avlidna är nästan dubbelt så många. Till stor del kompenseras det av att fler förväntas flytta till kommunen, än från kommunen, så att befolkningsminskningen hålls på en relativt låg nivå.

NÄRINGS- OCH SYSSELSÄTTNING

Enligt statistik från SCB (Kommunfakta 2013) är Munkfors en inpendlarkommun, 510 personer pendlar till arbete i Munkfors, varav ca hälften kommer från Hagfors kommun, vilket beror på att Hagfors kommungräns ligger strax norr om Munkfors tätort. Det är färre som pendlar ut, 401 personer. Utpendlingen sker främst till Hagfors och Karlstads kommuner (ca 60 %). Den lokala arbetsmarknaden omfattar ca 1600 arbetstillfällen. Störst arbetsgivare är Munkfors kommun med ca 300 fast anställda. Närmast i storlek kommer BÖHLER-UDDEHOLM Precision Strip AB och AB Munkforsågar. Antalet kommuninvånare som förvärvsarbetar är ca 1 500. I Munkfors kommun finns cirka 150 företag representerande många olika branscher. Tillverkningsindustrin är dominerande med ca 600 arbetstillfällen, vård och omsorg står för ca 275 arbetstillfällen.

Munkfors kommun har en relativt hög arbetslöshet totalt, men andelen öppet arbetslösa ligger bara strax över rikssnittet. Det beror på att en relativt hög andel är sysselsatta i program (med aktivitetsstöd) i Munkfors. Statistik för december 2014: Öppet arbetslösa var i Munkfors 5,8 %, Värmland 4,5 % och i riket 4,4 %. Andel i åtgärder var i Munkfors 7,7 %, Värmland 4,8 % och i riket 3,8 %. Ungdomsarbetslösheten är högre i Munkfors än i Värmland och riket. Arbetslösheten har varit hög i Munkfors under ett antal år. Antalet arbetstillfällen förväntas för år 2015 ligga på ungefär samma nivå som tidigare.

BOSTADSMARKNADEN

För det kommunala bostadsbolaget Munkforsbostäder har antalet lediga lägenheter minskat från 23 vid årets början till 7 vid årets slut. I kommunen har bostadsbyggandet varit lågt

tidigare eftersom befolkningen minskar och det funnits ett överskott på bostäder. Inga ny- eller ombyggnationer av flerbostadshus planeras den närmaste tiden.

INFRASTRUKTUR

Vägverket breddar och bygger om riksväg 62. Avsnittet mellan Övre Ullerud och Ransäter är klart. Det är dock fortfarande inte klart när hela sträckan Munkfors - Deje blir färdig, sträckan Älvkullen – Deje återstår att byggas om. Munkfors och övriga kommuner har förskottat medel till Vägverket för arbetet med rv 62.

OMVÄRLDENS PÅVERKAN PÅ KOMMUNENS EKONOMI

Kommunens ekonomiska utveckling styrs av ett stort antal faktorer. Vissa kan kommunen påverka andra inte. Nedanstående känslighetsanalys beskriver några faktorer och deras ungefärliga effekt på kommunens ekonomi.

Känslighetsanalys

Händelse	Förändring +/-
Löneökning med 1 %	1,6 mkr
Förändrat invånarantal med 100	4,5 mkr
3 heltidstjänster	1,2 mkr
Prisökning 1 % på varor o tjänster	1,1 mkr
Socialbidragsökning 10 %	0,3 mkr
Förändrade låneräntor med 1 %	0,1 mkr
Förändrad upplåning med 10 mkr	0,2 mkr
Ökade taxor med 1 %	0,2 mkr
Förändrade statsbidrag med 1 %	0,6 mkr
Förändrad kommunalskatt med 1 kr	5,9 mkr

Kommunen är beroende av inkomsterna från statens utjämningsystem, vilket utjämnar de ekonomiska förutsättningarna mellan kommunerna. Munkfors erhöll ca 63 mkr som inkomst- och kostnadsutjämningsbidrag samt fastighetsavgift år 2014, att jämföra med kommunens skatteintäkter som var ca 136 kr. Munkfors kommun har en hög andel äldre invånare och därmed höga kostnader för äldreomsorgen, men detta kompenseras med intäkter från det kommunala utjämningsystemet.

VÄSENTLIGA HÄNDELSE OCH FRAMTID

VÄSENTLIGA HÄNDELSE

Koncernen

- Munkfors Energis kraftvärmeverk har varit i drift 92 % av året. Om planerade stopp tas med i beräkningen har drifttillgängligheten varit 98 %.
- Munkforsbostäder AB har gjort en omfattande översyn och injustering av värmesystem på Sunnmans och Centrum. Antalet lediga lägenheter har minskat från 23 st vid årets början till 7 st vid årets slut, vilket motsvarar en vakansgrad på 3 %.

Kommunen

- Ny översiktsplan antagen
- Ny detaljplan gällande ny förskola i Munkerud.
- Allmänna val till riksdag, landsting, kommunfullmäktige och EU-parlament genomfördes.
- Minskat antal ledamöter i Kommunfullmäktige.
- Beslut om satsning på fibernät.
- Ny kommunchef Jan-Olof Appel.
- Uppdrag gavs om att utreda och ta fram förslag för en ny framtida organisation.
- IFO har delats upp i flera enheter.
- Socialnämnden har fattat beslut om vilken inriktning som arbetet med barn och unga och deras familjer ska ha.
- Lokaler på Forsnässkolan har renoverats och lekutrustning har köpts in till Forsnäs- och Munkerudskolan
- Avtalen med Migrationsverket har skrivits om och antalet mottagna har ökat.

FRAMTID

Koncernen

- Efter att 2014 innebar ett negativt resultat för Munkfors Energi, förväntas 2015 innebära ett positivt resultat, som successivt bör kunna förbättras.
- Under 2015 planerar Munkforsbostäder AB att göra underhåll/byte av fönster på Heden och tilläggsisolering av vindar på Centrum.

Kommunen

- En organisationsutredning genomförs under 2015 med motivet att utveckla kommunens organisation för att möta framtiden på ett sätt där Munkfors kan utvecklas och förbättras.
- En stor satsning genomförs under flera år för att installera fiber (bredband) till de flesta invånarna i kommunen.
- Fler asylplatser för ensamkommande innebär en utbyggnad av ett nytt HVB-hem. Detta kommer att ha inriktning för ungdomar med uppehållstillstånd.
- Tillsammans med grannkommunerna pröva frågan om gemensam nämnd för bl.a. viss myndighetsutövning.
- En ny förskola ska byggas.

HUSHÅLLNING OCH KVALITÉ

EKONOMISK STYRNING OCH KONTROLL FÖR GOD EKONOMISK HUSHÅLLNING

Grunden för den ekonomiska styrningen är lagstiftningen i form av Kommunallag och Kommunal redovisningslag. Därutöver lämnar Rådet för kommunal redovisning rekommendationer som är normerande för sektorns redovisning.

Lagen om God ekonomisk hushållning tar sikte på att säkerställa den långsiktiga förmågan att bedriva verksamheten på ett kostnadseffektivt och ändamålsenligt sätt:

- Att verksamheten bedrivs enligt den budget och de mål som politikerna har beslutat om.
- Att varje generation själv måste bära kostnaderna för den service som den konsumerar.
- För verksamheten skall anges mål och riktlinjer som är av betydelse för god ekonomisk hushållning, t ex att budgeten innehåller mål för verksamheterna, om vad som skall uppnås.
- För ekonomin skall anges finansiella mål som är av betydelse för god ekonomisk hushållning, t ex krav på resultatnivå.
- Förvaltningsberättelsen skall i samband med bokslut innehålla en utvärdering av om målen för en god ekonomisk hushållning har uppnåtts.
- Revisorerna ansvarar för att vid boksluten bedöma hur kommunen följer lagen.

Vid kommunens budgetbeslut anges finansiella mål och verksamhetsmål för att uppfylla lagkraven om god ekonomisk hushållning.

Kommunen följer upp ekonomin månadsvis med en rapport till ledningsgrupp och rapporten redovisas på varje kommun-

styrelsemöte. En uppföljning görs varje tertiäl (per sista april och augusti) som går till kommunfullmäktige.

Munkfors kommun gör årligen en omfattande analys av kommunens kostnader jämfört med standardkostnad, riksnitt och jämförbara kommuner. Analyserna redovisas till både kommunstyrelse och kommunfullmäktige.

ÖVERGRIPANDE VERKSAMHETSMÅL ENLIGT GOD EKONOMISK HUSHÅLLNING

Enligt kommunens budget finns fyra övergripande mål för hela kommunens verksamhet. För dessa görs nedan en detaljerad uppföljning, där analys och åtgärder beskrivs om målet inte har uppfyllts.

Måluppfyllelse av övergripande verksamhetsmål

	Uppfyllt	Kan ej bedömas	Inte uppfyllt
Attraktiv kommun för boende, besökare och företagare		—	
Enkelt och nära till beslut och beslutsfattare, en väl fungerande demokrati	●		
Ekonomi i balans och god ekonomisk hushållning			▲
Attraktiv arbetsgivare			▲
Totalt	1	1	2

Mål och indikatorer

Analys och åtgärder för uppfyllelse 2015

● Målet uppfyllt — Målet kan ej bedömas ▲ Målet ej uppfyllt

— Attraktiv kommun för boende, besökare och företagare

Bryta den negativa trenden för befolkningsutvecklingen

Antal invånare 31/12 2014 är samma som 31/12 2013. Delmål uppfyllt.

54 Mkr år 2012 i turismomsättning enligt HUI, 55 respektive 56 Mkr 2013 och 2014.

Pga byte av den mätmetod som kommunerna i Värmland använder sig av går det inte att avgöra om målet är uppfyllt. Mätningen återgår till gamla modellen TEM 2014, 2015.

● Enkelt och nära till beslut och beslutsfattare, en väl fungerande demokrati

25 antal genomförda företagsbesök.

Antalet genomförda företagsbesök var 25.

Väl fungerande ungdomsråd.

Ett väl fungerande ungdomsråd finns.

Minst 80 % röstande i kommunalval och 40 % i EU-val.

82 % röstade i kommunvalet. 44 % röstade i EU-val.

▲ Ekonomi i balans och god ekonomisk hushållning

Finansieringsprincip Huvudregeln är att samtliga beslut om utgifts- och kostnadsökningar skall vara finansierade. Det skall

Finansieringsprincip: Ej uppfyllt, då det inte alltid har framgått av tjänsteskrivelser/protokoll vilka kostnader fattade

FÖRVALTNINGSBERÄTTELSE

alltså finnas budgetmedel anslagna. Undantag från denna regel kan vara motiverat vid speciella tillfällen då kommunfullmäktige finner att enda finansieringslösningen är att använda kommunens egna kapital.	beslut medför och om medel finns. Åtgärder har vidtagits i början av 2015, bl a skall alla tjänsteskrivelser inför beslut med ekonomiska konsekvenser genomlysas av ekonomiaivdelningen och godkännas av ekonomichef.
<u>Investeringar</u> Huvudregeln är att investeringar skall finansieras med egna medel. Kommunens låneskuld skall inte öka på längre sikt. Det kan dock finnas skäl att låna till investeringar och då framförallt inom avgiftsfinansierad verksamhet.	Investeringar: Uppfyllt.
<u>Ekonomiskt resultat</u> Resultatbudgeten skall ge ett överskott/ökning av eget kapital med ca 2 % av kommunens egna kapital (detta i enlighet med god ekonomisk hushållning enligt kommunallagen). Resultatet skall åtminstone konsolidera ekonomin.	Ekonomiskt resultat: Ej uppfyllt. Resultatet är negativt. Som en åtgärd har KS i början av 2015 gett kommunchefen i uppdrag att vidta åtgärder.
<u>Över – och underskottstäckning</u> Principen är att underskott i nämndernas budgetavräkning skall föras med till kommande år och återbetalas senast i bokslutet 2 år efter det att det uppkom. Om det finns särskilda skäl kan kommunfullmäktige besluta att minska återbetalningskravet. Överskott kan få föras med när kommunens ekonomi så tillåter och andra skäl talar för detta.	Över- och underskottstäckning: Ej uppfyllt. Detta uppfylls inte då socialnämndens budgetunderskott är för stort för att kunna hanteras enligt denna princip.
<u>Taxor och avgifter</u> Uppräkning av taxor och avgifter skall ske på ett sådant sätt att avgiften/taxan följer kostnadsutvecklingen inom verksamheten. Avgiftens andel av kostnaderna skall inte tillåtas att minska. Om avgiftsandelen tillåts minska skall det finnas ett politiskt beslut om detta.	Taxor och avgifter: Uppfyllt. Taxor har generellt sett räknats upp i förhållande till budgeterade kostnader.
<u>Kostnadsbärare</u> Kostnader och intäkter skall i så stor utsträckning som möjligt påföras rätt verksamhet i förhållande till vad som är ekonomiskt motiverat.	Kostnadsbärare: Uppfyllt.
<u>Ekonomisk- och verksamhetsrapportering</u> 1. Respektive nämnd skall varje månad rapportera det ekonomiska läget och verksamhetsläget till Ledningsgruppen. Ingen rapport behöver lämnas för juni och december månad. Endast för verksamheten väsentliga avvikelser behöver rapporteras. 2. Kommungemensam budgetuppföljning med helårsprognos skall upprättas per den sista april och per den sista augusti och rapporteras till Kommunstyrelsen. 3. Delårsrapport skall upprättas per den sista augusti. 4. Vid samtliga budgetuppföljningar gäller att åtgärder för att hålla givna budgetram skall redovisas. 5. Ekonomichefen ansvarar för att i årsredovisningen redovisa hur de ekonomiska riktlinjerna har följts under året.	Ekonomisk- och verksamhetsrapportering: Ej uppfyllt. Punkterna är uppfyllda förutom en. Socialförvaltningen i alltför låg grad angett vilka åtgärder som vidtas, i de fall verksamheterna redovisat underskottsprognoser (i månadsuppföljningen). Som åtgärd har (i början av 2015) förvaltningschef och nämndorförande uppmärksammats om detta.
▲ Attraktiv arbetsgivare Total sjukfrånvaro för kommunens anställda under 4 %.	Sjukfrånvaron var 5,19 %. Målet ej uppfyllt.

FÖRVALTNINGSBERÄTTELSE

NÄMNDERNAS VERKSAMHETSMÅL ENLIGT GOD EKONOMISK HÅLLNING

I kommunens budget för 2014 finns ett antal mål som fullmäktige har beslutat för nämnderna och dess verksamheter. Dessa följs här upp på en övergripande nivå per nämnd. Detaljerade redogörelser för verksamheternas mål finns redovisade i det senare avsnittet Verksamheterna.

MÅL FÖR KOMMUNSTYRELSENS VERKSAMHETER

Måluppfyllelse av verksamhetsmål			
Kommunstyrelsen	Uppfyllt	Kan ej bedömas	Inte uppfyllt
Informationen om kommunens verksamhet ...			▲
Personal-, ekonomi-, kansli- och IT-enheterna skall ge en god service ...		■	
Fullgöra kommunens tillsynsansvar			▲
Bra service till den politiska organisationen		■	
Turistverksamheten skall bidra till att utveckla ...		■	
Näringslivsverksamheten skall bidra till att utveckla ...	●		
Tekniska avdelningen skall svara för en trygg försörjning av VA...			▲
Tekniska avdelningen skall tillhandahålla kostnadseffektiva lokaler ...			▲
Totalt	1	3	4

MÅL FÖR SOCIALNÄMNDENS VERKSAMHETER

Måluppfyllelse av verksamhetsmål			
Socialnämnden	Uppfyllt	Kan ej bedömas	Inte uppfyllt
Attraktiv arbetsgivare			▲
Minskade kostnader IFO			▲
Ge den enskilde/god man möjlighet till en nära och tät kontakt med enhetschef LSS		■	
Ha väl anpassad personal till de enskilda LSS		■	
Individen i centrum ÄO		■	
Ekonomi i balans genom rätt resurser ÄO			▲
God vård och omsorg ÄO			▲
Totalt	0	3	4

MÅL FÖR KULTUR- OCH UTBILDNINGSNÄMNDENS VERKSAMHETER

Måluppfyllelse av verksamhetsmål			
Kultur- och utbildningsnämnden	Uppfyllt	Kan ej bedömas	Inte uppfyllt
Attraktiv arbetsgivare			▲
Fler elever skall bli behöriga till gymnasiet			▲
Förbättrat resultat i svenska			▲
Förbättrat resultat i engelska	●		
Förbättrat resultat i matte	●		
Verksamhetens kostnader skall ligga nära standardkostnad och riksgenomsnitt	●		
Barnen och eleven i centrum	●		
Ökat medarbetarskap	●		
Kommunens invånare skall få tillgång till ett varierat, rikt och jämställt fritids- och kulturutbud	●		
Totalt	6	0	3

BUDGETDISCIPLIN PER NÄMND

Här redovisas hur respektive nämnd och större verksamheter har följt sin budget. Detaljerade redogörelser för verksamheternas ekonomi finns redovisade i det senare avsnittet Verksamheterna

Budgetdisciplin Kommunstyrelsen			
	Uppfyllt	Resultat tkr	Inte uppfyllt
Kommunstyrelsen totalt	●	5 375	
Allmänna avdelningen	●	3 612	
Tekniska avgiftsfinansierad	●	278	
Tekniska skattefinansierad	●	1 485	
Totalt	4		0

Budgetdisciplin Socialnämnden			
	Uppfyllt	Resultat tkr	Inte uppfyllt
Socialnämnden totalt*		-12 594	▲
Individ- och familjeomsorg		-9 641	▲
LSS	●	104	
Äldreomsorg		-354	▲
Totalt	1		3

FÖRVALTNINGSBERÄTTELSE

Budgetdisciplin KUB-nämnden

	Uppfyllt	Resultat tkr	Inte uppfyllt
KUB-nämnden totalt*	●	2 395	
Förskola		-148	▲
Grundskola	●	981	
Måltidsenhet	●	198	
Gymnasiet, Komvux, SFI	●	375	
Kultur & Fritid	●	308	
Totalt	5		1

Budgetdisciplin Valnämnden

	Uppfyllt	Resultat tkr	Inte uppfyllt
Valnämnden totalt	●	166	
Totalt	1		0

*) I tabellerna ovan har administrationskostnader lagts till i totalt belopp för social- och KUB-nämnden.

SAMMANFATTNING AV MÅLUPPFYLLELSE

En sammanfattning nedan visar att kommunen har en för låg måluppfyllelse då endast 29 % av verksamhetsmålen uppfylls. Det är 73 % av verksamheterna som klarar budget. Kvaliteten på målen kan förbättras. Ett nytt arbetssätt för att sätta mål införs i budgetarbetet för 2016.

Sammanfattning av måluppfyllelse verksamhetsmål

	Uppfyllt	Kan ej bedömas	Inte uppfyllt
Övergripande verksamhetsmål	1	1	2
Kommunstyrelse verksamhetsmål	1	3	4
Socialnämnd verksamhetsmål	0	3	4
Kultur- och utbildningsnämnd verksamhetsmål	6	0	3
Totalt	8	7	13

Sammanfattning budgetdisciplin

	Uppfyllt	Inte uppfyllt
Kommunstyrelsen	4	0
Socialnämnden	1	3
Kultur- och utbildningsnämnden	5	1
Valnämnden	1	0
Totalt	11	4

JÄMFÖRELSE VERKSAMHETSKOSTNADER

Efter att officiell statistik för kommunernas ekonomi för det gånga året offentliggörs kring halvårsskiftet, gör Munkfors kommun årligen en analys av kommunens kostnader jämfört med standardkostnad, riksnitt och jämförbara kommuner. Nedan redovisas en kort sammanfattning av kommunens analys för år 2013.

JÄMFÖRELSE MED STANDARDKOSTNAD

Följande tabell visar hur verksamheternas kostnader avviker från standardkostnaden år 2013 (senaste tillgängliga statistik). Standardkostnaden är riksnittets kostnad justerad med hänsyn till hur kommunens struktur avviker från medelkommunen. Standardkostnaden beräknas av SCB och utgör en grund för utjämningen av kostnader mellan kommunerna. Därför kan man, något förenklat, säga att standardkostnaden är den ersättning kommunen får, enligt utjämningsystemet, för att bedriva verksamheterna. För en god ekonomi är det därför viktigt att kostnaderna inte avviker för mycket från standardkostnaderna.

Kostnadsavvikelse från standardkostnad år 2013

	%	Mkr
Barnomsorg	-4,1	-0,6
Grundskola	5,1	1,4
Gymnasieskola	-23,3	-4,2
Äldreomsorg	18,6	10,4
Individ- och familjeomsorg	63,9	5,5
Totalt		12,5

Tabellen visar att kommunens kostnader ligger högt.

JÄMFÖRELSE MED RIKSGENOMSNIET

För verksamheterna nedan finns ingen standardkostnad. Något förenklat kan man säga att kommunen får intäkter (enligt kostnadsutjämningsystemet) för att bedriva dessa verksamheter på riksgenomsnittets kostnadsnivå.

Kostnadsavvikelse från riksgenomsnitt år 2013

	%	Mkr
LSS		1,8
Politik	7	0,2
Infrastruktur och skydd (Gator, vägar, parker, turism, näringslivsåtgärder, miljö, räddningstjänst mm)	33	4,1
Fritid	14	0,7
Kultur	-44	-2,1
Arbetsmarknadsåtgärder	21	0,1
Affärsverksamhet (externa lokaler, VA, avfall mm)	-109	-2,0
Totalt		2,8

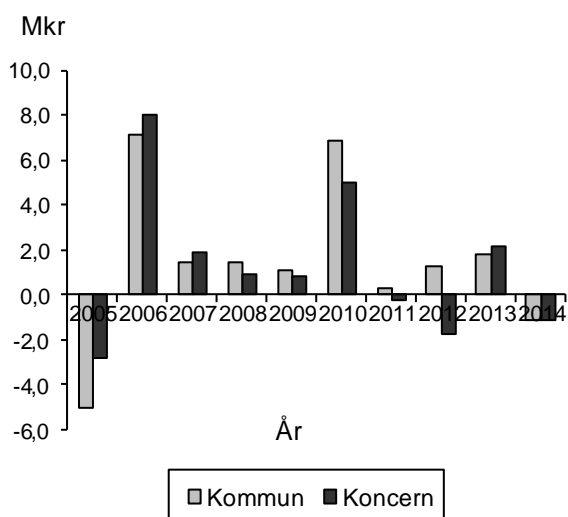
Tabellen visar att kommunens totala kostnader för dessa verksamheter är höga.

EKONOMISK ÖVERSIKT OCH ANALYS

ÅRETS RESULTAT

Efter åtta år med positiva resultat uppvisar kommunen ett negativt resultat -1,1 mkr (2013: +1,8 mkr). Det kan jämföras med den budget som beslutades inför 2014 med ett resultat på +1,9 mkr. Resultatet har påverkats av en realisationsförlust på 39 tkr.

Årets resultat



FINANSIELLA MÅL

Kommunens finansiella mål *Ekonomi i balans och god ekonomisk hushållning* ingår som ett av kommunens övergripande verksamhetsmål. Målet nås inte för år 2014. Nedan sammanfattas uppföljningen av indikatorerna för det finansiella målet. Se även en mer detaljerad måluppföljning i tidigare avsnitt *Hushållning och kvalitet*.

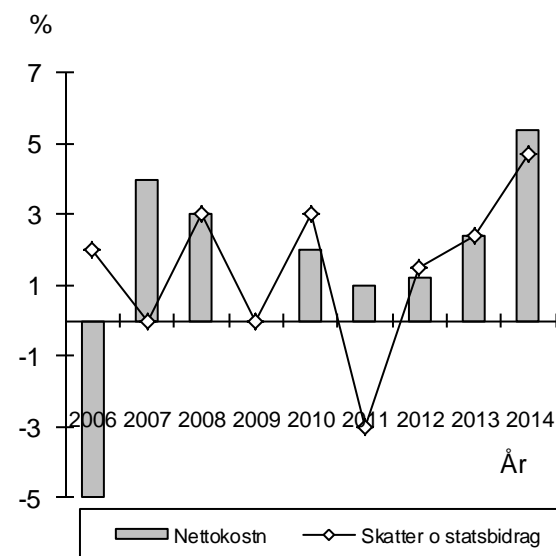
- Finansieringsprincip: Ej uppfyllt, då det inte alltid har framgått av tjänsteskrivelser/protokoll vilka kostnader fattade beslut medför och om medel finns. Åtgärder har vidtagits i början av 2015, bl a skall alla tjänsteskrivelser inför beslut med ekonomiska konsekvenser genomlysas av ekonomiavdelningen och godkännas av ekonomichef.
- Investeringar: Uppfyllt.
- Ekonomiskt resultat: Ej uppfyllt. Resultatet är negativt. Som en åtgärd har KS i början av 2015 gett kommunchefen i uppdrag att vidta åtgärder.
- Över- och underskottstäckning: Ej uppfyllt. Detta uppfylls inte då socialnämndens budgetunderskott är för stort för att kunna hanteras enligt denna princip.
- Taxor och avgifter: Uppfyllt.

- Kostnadsbärare: Uppfyllt.
- Ekonomisk- och verksamhetsrapportering: Socialförvaltningen i alltför låg grad angett vilka åtgärder som vidtas, i de fall verksamheterna redovisat underskottsprognoser (i månadsuppföljningen). Som åtgärd har (i början av 2015) förvaltningschef och nämndorförande uppmärksammat om detta.

UTVECKLING AV INTÄKTER OCH KOSTNADER

För god ekonomisk hushållning är det viktigt att det finns balans mellan löpande intäkter och kostnader. Verksamhetens kostnader bör inte öka snabbare än summan av skatteintäkter, statsbidrag och utjämningsbidrag.

Utveckling nettokostnader och skatteintäkter



Under 2014 har kommunens intäkter via skatter och statsbidrag ökat med 4,7 %, men nettokostnaderna har ökat mer 5,4 %. Av diagrammet framgår att kostnadsökningen 2014 var klart högre än tidigare år. Även intäkterna var högre, vilket till stor del beror på att kommunens intäkter ökade när det kommunala utjämningsystemet gjordes om till år 2014. En slutsats är att det negativa resultatet för 2014 beror på en ovanligt stor kostnadsökning.

BALANSKRAVET

Balanskravet innebär att kommunens intäkter måste överstiga kostnaderna varje enskilt år. Ett eventuellt underskott mot balanskravet ska återställas inom de kommande tre budgetåren. Kommunfullmäktige tog under 2013 beslut om att införa en resultatutjämningsreserv och 4 243 tkr av tidigare års resultat avsattes till den. Det finns inte något negativt balanskravsresultat att reglera från tidigare år, därmed är reservens ingående balans 4 243 tkr. Nedan görs en balanskravsutredning. I steg 1 beräknas den lägsta resultatnivån för avsättning till resultatutjämningsreserven, vilket gäller om kommunen har ett positivt resultat. I steg 2 beräknas Årets balanskravsresultat. Enligt kommunens *Riktlinjer för god ekonomisk hushållning och hantering av resultatutjämningsreserv* kan uttag från reserven göras om rikets skatteunderlagsutveckling aktuellt år, understiger genomsnittet för de senaste 10 åren. Enligt SKLs cirkulär 15:7 uppfylls detta villkor. Utredningen nedan visar att kommunens resultat efter balanskravsjusteringar inte uppfyller balanskravet och för att klara balanskravet måste 1 032 tkr tas från resultatutjämningsreserven. Då nås ett nollresultat. Utgående balans för reserven uppgår därefter till 3 211 tkr.

Balanskravsutredning steg 1	
Tkr	2014
Skatteintäkter och statsbidrag	198 783
2 % av skatteintäkter och statsbidrag	3 976

Balanskravsutredning steg 2	
Tkr	2014
Årets resultat	-1 071
avgår samtliga realisationsvinster	0
tillägg för realisationsvinster enligt undantag	0
tillägg för realisationsförluster enligt undantag	39
tillägg för realiserade förluster i värdepapper	0
avgår återföring av realiserade förluster i värdepapper	0
Årets resultat efter balanskravsjusteringar	-1 032
medel till pensionsreserv	0
synnerliga skäl (ändrad RIPS-ränta)	0
medel till resultatutjämningsreserv	0
medel från resultatutjämningsreserv	1 032
Årets balanskravsresultat	0

SAMMANSTÄLLD REDOVISNING

Kommunkoncernen omfattar Munkfors kommun med dess nämnder samt företag som kommunen på grund av andelsinnehav har ett bestämmande eller betydande inflytande över.

- Som dotterbolag räknas företag som kommunen på grund av röstandelsmajoritet har ett bestämmande inflytande över (mer än 50 %).
- Företag där kommunen har ett betydande inflytande och äger minst 20 % och högst 50 % är att betrakta som intresseföretag.

I kommunkoncernen ingår Munkfors kommun, dotterbolagen Munkforsbostäder AB (andel 100 %) och Munkfors Energi AB (60 %).

Årets resultat i koncernen Munkfors kommun uppgår till -1,1 mkr (år 2013: 2,2 mkr). Bolagens verksamheter uppvisar följande resultat:

- Munkforsbostäder AB 0,9 mkr, varav koncernens andel 0,9 mkr (år 2013: 0,0 mkr).
- Munkfors Energi AB -1,4 mkr, varav koncernens andel -0,9 mkr (år 2013: 0,4 mkr).

Munkforsbostäder AB har ett resultat på +0,9 mkr, vilket är bättre än budget som var 0,2 mkr. Bolaget har små ekonomiska marginaler, till stor del för att hyresnivåerna är lägst jämfört med andra kommunala bostadsbolag i Värmland. Hyresökningarna har sedan några år varit högre än snittet i Värmland. Vakansgraden var 6 % (årsnitt), vilket var något högre än budget 5 %.

Munkfors Energi AB har ett resultat på -1,4 mkr, budgeten var +4,0 mkr. Resultatet har påverkats negativt av att det varit driftproblem och temperaturen har varit varmare än vad bolaget räknat med, vilket lett till en lägre försäljning än budgeterat.

För en utförligare beskrivning av dotterbolagens verksamhet och resultat hänvisas till avsnitt *Verksamheterna*.

PENSIONSÅTAGANDE

Kommunen betalar under 2015 ut den individuella delen av de pensioner som har intjänats under 2014 enligt den anställdes placeringsönskemål och gällande regler. Beloppet uppgår till ca 6,4 mkr inkl särskild löneskatt (år 2013: 6,5 mkr). För de personer som har en pensionsrätt för lönedelar över 7,5 gånger basbeloppet har en försäkringslösning tillämpats sedan 1998, vilket innebär att intjänad pensionsrätt betalas och kostnadsförs direkt.

Kommunens övriga pensionsförpliktelser finns uttryckta i dels avsättningar på 3,2 mkr (år 2013: 3,4 mkr) för pensioner intjänade from 1998 och dels som ansvarsförbindelse för de som intjänats före 1998 på 113,8 mkr (år 2013: 118,1 mkr). Här ingår även pensionsskuld för förtroendevalda. Beloppen är beräknade enligt gällande pensionsavtalsregler och beräkningsgrunder. Beräkningarna är utförda av kommunens administratör KPA. Aktualiseringsgraden, d v s hur pass väl beräkningarna grundar sig på personernas reella historiska inkomster, uppgår till 97 % enligt pensionsadministratören. För resterande del har prognoser legat till grund. Några finansiella placeringar för att täcka framtida åtaganden finns ej.

Munkfors kommuns soliditet inklusive alla pensionsåtaganden är -8 % (år 2013: -8 %).

FÖRVALTNINGSBERÄTTELSE

BUDGETUPPFÖLJNING

Nämndernas driftredovisning visar ett underskott med -4,7 mkr (år 2013: -8,5 mkr).

Budgetavvikelser	
Mkr	2014
Verksamheterna	
Kommunstyrelsen	5,4
Socialnämnden	-12,6
Kultur- och utbildningsnämnden	2,4
Valnämnden	0,2
Summa	-4,7
Finansförvaltningen	
Interna räntor	-0,4
Pensioner och avtalsförsäkringar	0,6
Skatter och statsbidrag	0,8
Ränteintäkter	0,5
Räntekostnader	0,2
Summa	1,7
Total budgetavvikelse (avrundning till mkr)	-3,0

Kommunstyrelsen redovisade ett överskott på 5,4 mkr, främst beroende på att 1 mkr avsatts för flytt av IT-avdelning som inte blev genomförd, kommunbuffert som inte utnyttjades, samt ett överskott mot budget för fastigheter inom tekniska avdelningen.

Kultur- och utbildningsnämnden redovisade ett överskott med 2,4 mkr. En stor orsak var att prognosen för interkommunala kostnader för skolan var betydligt högre än vad det slutliga utfallet blev. För övrigt var det många mindre överskott från olika verksamheter som bidrog till det sammanlagda överskottet för KUB.

Socialnämnden redovisar ett stort budgetunderskott för år 2014. Budgetunderskotten för socialnämnden för åren 2003 till 2014 är totalt ca 72 mkr. Övriga nämnder har hållit budgeten relativt bra under dessa år. En positiv utveckling har kunnat ses då personalkostnadernas har närmast sig budget, men en mycket stor kostnadsökning inom Individ- och familjeomsorgen (IFO) för placeringar av barn, gjorde att underskottet blev nästan lika stort som året innan. Budgetunderskottet inom IFO blev -9,6 mkr, vilket är mycket högt med tanke på att budgeten var 9,8 mkr (för IFO exkl Flykting och Arbetsmarknadsenhet).

Finansförvaltningen hade ett överskott mot budget på 1,7 mkr, genom överskott för både pensionskostnader, skatter och statsbidrag, samt räntor.

En mer detaljerad information om verksamheternas ekonomiska resultat finns i avsnitten *Verksamheterna* och *Räkenskaperna*.

För att uppnå en korrekt styrning är prognossäkerheten av avgörande betydelse. Prognoserna per tertial redovisas nedan. I tabellen är tertial 1 och 2 prognoser och 3 motsvarar slutligt årsresultat.

Budgetprognoser per nämnd			
Mkr	T 1	T 2	T 3
Kommunstyrelsen	0,2	1,9	5,4
Socialnämnden	-6,5	-10,2	-12,6
Kultur- och utbildningsnämnden	0,3	-0,1	2,4
Valnämnden	0,0	0,0	0,2
Summa	-6,0	-9,3	-4,7

Socialnämndens underskottsprognos ökade successivt med relativt höga negativa belopp under årets månadsuppföljningar. Det är i princip bara prognoserna för IFO som ligger bakom detta. Socialnämndens prognoser har inte varit tillräckligt bra. För kommunstyrelsen och kultur- och utbildningsnämnden har prognoserna varit i underkant jämfört med det slutliga utfallet.

Resultatprognoser för kommunen			
Mkr	T 1	T 2	T 3
Kommunens årsprognos	-4,0	-5,4	-1,1

LÅN OCH LIKVIDITET

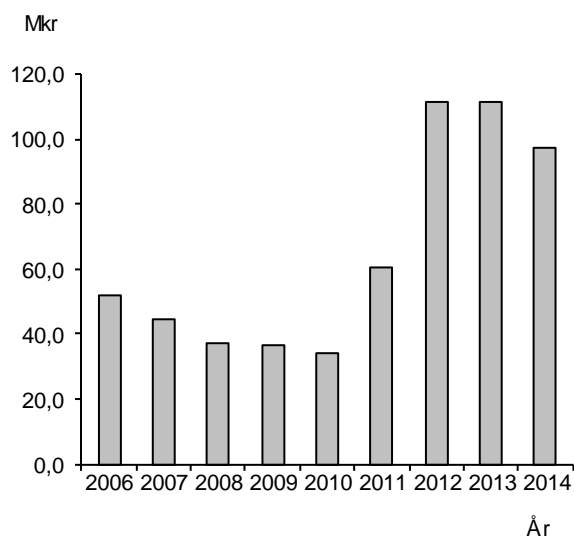
Kommunens totala låneskuld har minskat och är 97,4 mkr (år 2013: 111,4 mkr). Ett lån på 10,0 mkr har amorterats (slutbetalats) och ett annat lån på 18,0 mkr har ersatts med ett lån på 14,0 mkr, detta lån påverkar dock inte likviditeten då beloppet lånats ut till den kooperativa föreningen för Munkfors äldreboistäder.

En övervägande del av låneskulden består av lån som använts för att låna ut till den kooperativa föreningen för Munkfors äldreboistäder. För dessa lån finns motsvarande fordringar i bokföringen. Totalt har lån för 90,4 mkr lånats upp, för att låna ut till föreningen och kommunen har motsvarande fordran på föreningen. Kommunens lån för "egen" verksamhet uppgår till endast 7,0 mkr.

Den långfristiga låneskulden är 90,4 mkr (2013: 83,4 mkr). Den kortfristiga låneskulden är 7,0 mkr (2013: 28,0 mkr).

Totalt fanns likvida tillgångar på 16,6 mkr vid årsskiftet (2013: 27,5 mkr). Kommunens amortering av ett "eget" lån på 10,0 mkr är den huvudsakliga orsaken till minskningen, men likvida medel minskar även för att kommunen går med underskott.

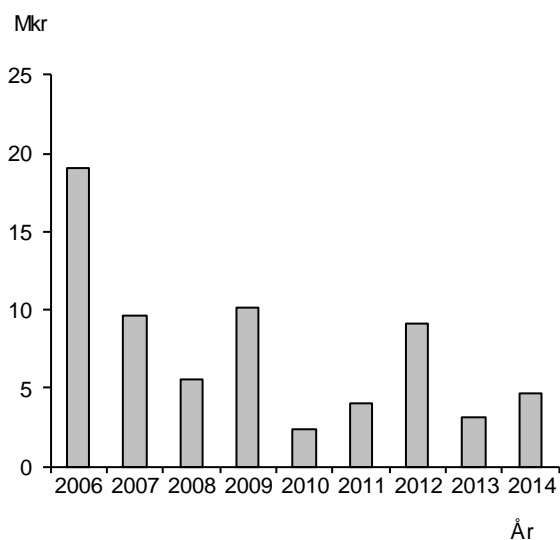
Kommunens låneskuld



INVESTERINGSVERKSAMHET

Investeringarna uppgick till 4,7 mkr (år 2013: 3,1 mkr), vilket var betydligt lägre än budget på 8,7 mkr. Att budgeten inte gått åt beror främst på att två investeringar kommer att göras senare, dels 4 mkr för upprustning av Forsnåshallen och dels 1 mkr för Fiber (bredband). Se även en detaljerad redovisning av investeringarna i avsnitt *Räkenskaperna*.

Nettoinvesteringar



BORGENSÅTAGANDE OCH ÖVRIGA ANSVARSFÖRBINDELSER

De totala borgensåtagandena uppgår till 130,0 mkr (år 2013: 141,6 mkr). Kommunen har två stora borgensåtaganden, de gäller Munkfors energi AB med 104 mkr och Munkforsbostäder AB med 26 mkr. Kommunen har inga finansiella leasingåtaganden. Inga borgensförluster har uppstått under året.

FRAMTID

Kommunens kostnadsnivå bedöms vara för hög. Det görs med bakgrund av det negativa resultatet och att verksamheternas driftkostnader var 4,7 mkr högre än budget (2013: 8,5 mkr högre). Trots att Munkfors var en stor vinnare när det kommunala utjämningsystemet gjordes om till 2014 och Munkfors fick ca 4 mkr mer, är inte det ekonomiska resultatet positivt. Budgetunderskottet beror främst på socialnämnden och den stora kostnadsökning som skett inom IFO, där budgeten överskreds med nästan 10 mkr. I början av 2015 har kommunstyrelsen gett kommunchefen i uppdrag att vidta åtgärder för att förbättra kommunens ekonomi.

Antal invånare ökade under 2013 och var stabilt 2014. Ökningen 2013 var den första sedan 1989 och det är positivt att befolkningen 31/12 2014 var lika stor som när året började, dvs 3656 st. Att antal invånare inte minskar gör även att kommunens intäkter genom skatter och statsbidrag är stabila, eftersom de baseras på invånarantalet.

Koncernbolagen hade blandade resultat. För koncernen var, Munkforsbostäders resultat +0,9 mkr och Munkfors Energi -0,9 mkr. Munkfors Energi prognostiserar att ekonomin kommer att bli bättre under 2015. Positivt för framtiden är även att Munkforsbostäder endast hade 3 % vakanta lägenheter vid årsskiftet, vilket är den lägsta nivån på många år.

En större investering i en ny förskola är planerad att göras inom kort. Investeringen kommer att öka kostnaden för avskrivningar och räntor. Det är positivt för framtiden att nämnden har klarat ekonomin bra de senaste åren och har redovisat överskott mot budget.

Efter att kommunen gått med överskott åtta år i rad, blev det nu ett underskott. Det minskar kommunens likvida medel och kommunen kommer att tvingas låna mer till framtida investeringar, bl a till den nya förskolan som skall byggas. De lånekostnaderna minskar sedan det ekonomiska utrymmet för verksamheterna. För en stabil ekonomi på lång sikt är det nödvändigt med årliga överskott, som kan användas till att betala kommunens framtida investeringar.

MEDARBETARREDOVISNING

I Munkfors kommun finns dels medarbetare anställda av kommunen och dels medarbetare anställda hos våra entreprenörer.

Alla som utför arbete i Munkfors kommun är lika viktiga för resultatet och skall ges likvärdiga förutsättningar för sina respektive uppdrag. Munkfors kommun har avtal med ett antal entreprenörer. Samhall AB sköter städ och tvätt inom äldreomsorgen. Räddningstjänstuppdraget utförs av Karl-

stadsregionens Räddningstjänstförbund. Kommunen har gemensam Miljö- och byggnämnd med Forshaga kommun och gemensam Överförmyndarnämnd med Forshaga, Grums, Hagfors och Kils kommuner. Medarbetarna i de två nämnderna är anställda i Forshaga kommun. Geijerskolan anlitas för musikskola. Följande avsnitt under rubriken Personalredovisning omfattar endast medarbetare anställda av Munkfors Kommun.

PERSONALREDOVISNING

ARBETSGIVAREN MUNKFORS KOMMUN

Alla som arbetar i Munkfors kommun behövs för att verksamheten ska vara framgångsrik och ge tjänsteutbudet den goda kvalitet som förväntas.

Ambitionen är att alla medarbetare ska erbjudas en god arbetsmiljö med trivsamma arbetsplatser. Arbetsgivare och arbetstagare skall samverka i det systematiska arbetsmiljöarbetet för att åstadkomma en god arbetsmiljö där arbetsmiljöprogrammet Poncho används som ett verktyg i arbetet. Alla chefer har fått en tredagars utbildning i Bättre Arbetsmiljö under november. En fortsättning med en utbildning i Systematisk Arbetsmiljöarbete är planerat till april 2015. Ett arbete har pågått under 2014 med att uppdatera blanketter och underlätta för alla användare.

Antalet tillsvidareanställda var vid årets slut 298 fördelade på 292 årsarbetare. Detta innebär en minskning av antalet tillsvidareanställda med 13 personer varav 2 är män och 11 kvinnor. Antalet årsarbetare har minskat

med 6 personer.

Antal anställda per nämnd

Nämnd	Tillsvidare		Visstid		Totalt	
	2013	2014	2013	2014	2013	2014
Kommunstyrelse	35	34	3	4	38	38
Socialnämnd	182	177	13	10	195	187
Kub-nämnd	94	87	11	12	105	99
Totalt:	311	298	27	26	338	324

En jämförelse har gjorts mellan tillsvidare- och visstidsanställda de senaste två åren. Där kan vi se att antalet tillsvidareanställda har minskat och även antalet visstidsanställda har minskat, med en person.

FÖRVALTNINGSBERÄTTELSE

GENERATIONSVÄXLING

Medelåldern i kommunen är 50 år för kvinnor och 48 år för män. På socialförvaltningen är medelåldern 49 år för kvinnor och 49 år för män. KUB-förvaltningens medelålder är 51 år för kvinnor och 42 år för män. Högst medelålder har kultur- och utbildningsnämnden med 51 år och lägst medelålder har socialförvaltningen med 49 år.

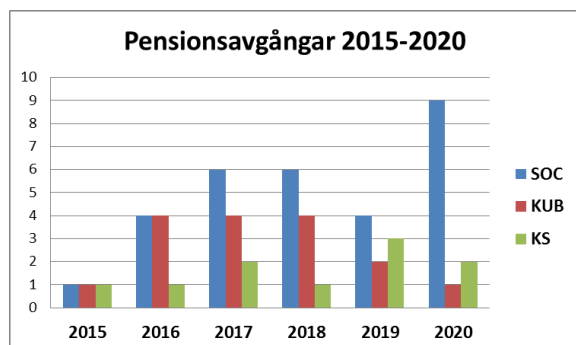


Diagram med antal pensionsavgångar.

Från 2015 tom 2020 beräknas 53 personer avgå med pension. Pensionsåldern har då räknats på 65 år.

VAD KOSTAR PERSONALEN

Personalkostnader				
Mkr	2011	2012	2013	2014
Löner mm	113	119	122	120
PO-pålägg	45	45	46	44
Summa	158	164	168	164

SJUKFRÅNVARO

Sjukfrånvaron i procent av ordinarie arbetstid var under 2014 för kommunens samtliga anställda 5,19 %. Det är en ökning med 0,81 % jämfört med 2014. Ökningen återfinns bland kvinnorna med 0,98 %. Ökningen har skett i åldersgrupperna upp till 30-49 år och över 50 år. Sjukfrånvaron har minskat i åldersgruppen upp till 29 år. Långtidssjukfrånvaron har ökat med 2,96 %. Från 2013 till 2014 har socialförvaltningens sjukfrånvaro ökat med 1,01 %. Kommunstyrelsens sjukfrånvaro har ökat med 0,82 %. KUB-förvaltningens sjukfrånvaro har ökat med 0,48 %.

Sjukfrånvaro per nämnd				
%	2011	2012	2013	2014
KS		1,47	1,27	2,09
SN		4,97	5,26	6,27
KUB		3,22	3,64	4,13
Totalt	3,80	3,98	4,38	5,19

Sjukfrånvaro

%	Sjukfrånvaro av tillgänglig arbetstid		Långtidsfrånvaro av sjukfrånvaro	
	2013	2014	2013	2014
Samtliga anställda	4,4	5,2	31,9	35,2
Kvinnor	4,7	5,8	34,0	37,9
Män	2,5	2,8	15,2	12,1
Åldersgrupp				
-29 år	2,1	1,8	24,4	24,1
30 - 49 år	4,3	5,3	26,5	29,7
50 år -	4,9	5,9	36,8	39,8

TILLBUD

Nedan visas en sammanställning av antalet anmälda tillbud och arbetsskador 2014. Förebyggande arbete görs för att minska antalet tillbud och skador inom de olika förvaltningarna.

Tillbud och anmälda arbetsskador

	Tillbud		Anmälan om		
	Orsakad av kund	Orsakad av annat	Blodsmitta	Arbetskada	Färdolycksfall
Socialförvaltning	187	5	11	2	0
KS Tekniska avd	0	0	0	1	0
Kub-nämnd	0	3	0	1	0

EU-PROJEKT

Det EU projekt som kommunerna Munkfors, Sunne, Torsby och Årjäng gällande kompetensförsörjning haft är nu avslutat. Projektet genomfördes under perioden 1 feb 2012 till 30 juni 2014. Projektnamnet var Create Vivere som är latin och som betyder "att skapa är att leva". Syftet med projektet var att skapa fler möjligheter till inflytande, utveckling och förändring. Efter en inledande mobiliserings- och planeringsfas genomfördes på mindre än två år fyrtiotre unika utbildningar riktade mot individer, grupper och chefer. Sammanlagt deltog fler än 2300 medarbetare i kortare och längre insatser, vilket är betydligt fler än det ursprungliga målet. För att säkerställa utbildningarnas kvalitet utvärderades varje enskilt tillfälle med en standardiserad enkät och utfallet blev så högt som 5,26 på en sexgradig skala. Enkäterna kompletterades med djupintervjuer av extern forskare och resultatet förstärker den positiva bilden av utfallet. Intervjuer och enkätutfall användes också för att löpande korrigera kurs-upplägg och inriktning under projekttiden i enlighet med hur en Lärande organisation fungerar. Jämställdhet och tillgänglighet har löpt som en röd tråd genom projektets alla delar, även i upphandlingen av de utbildningar som genomförts.

Samarbetet mellan kommunerna har gett mersmak och öppnat för främst informell samverkan kring stora, övergripande framtidsfrågor. Insyn > < Insikt är arbetsnamnet på nästa projekt som syftar till att trygga personalförsörjningen i små glesbygdsnära kommuner. Till förstudien har medel beviljats och förhoppningen är att kunna gå vidare med projektet under 2015. I det fokuseras ungas inträde på arbetsmarknaden och attityderna till offentlig verksamhet som arbetsgivare.

LÖNEREVISION

De anställda i kommunen, utom Kommunals medlemmar, hade differentierade och individuella löner under 2014. Lönerna revideras årligen i samtal mellan chef och medarbetare. För Lärarförbunden så utarbetades specifika lönekriterier som gäller under 2013. En ny lönepolicy och förslag till samtalsmodell är framtagen under 2014.

JÄMSTÄLLDHET

Av samtliga anställda är andelen män 15 % och andelen kvinnor 85 %. Jämfört med 2013 har inga större förändringar skett. I socialförvaltningen och kultur- och utbildningsförvaltning en är det stor kvinnodominans. Inom kommunstyrelsen med tekniska avdelningen dominerar männen. I förvaltningschefsggruppen är det jämställt mellan män och kvinnor. Arbetsledargruppen domineras av kvinnor.

Ny Jämställdhet och mångfaldsplan var framtagen under 2014. Vid rekrytering eftersträvas blandade arbetsplatser med både kvinnor och män.

En lönekartläggning/ jämförelse i Värmland av de mest frekventa befattningarna görs varje år.

En lönekartläggning gällande jämställda löner kvinnor och män gjordes under våren 2014.

I december 2014 var den genomsnittliga heltidslönen 26 078 kronor per månad. Det är en ökning med 783 kronor jämfört med föregående år.

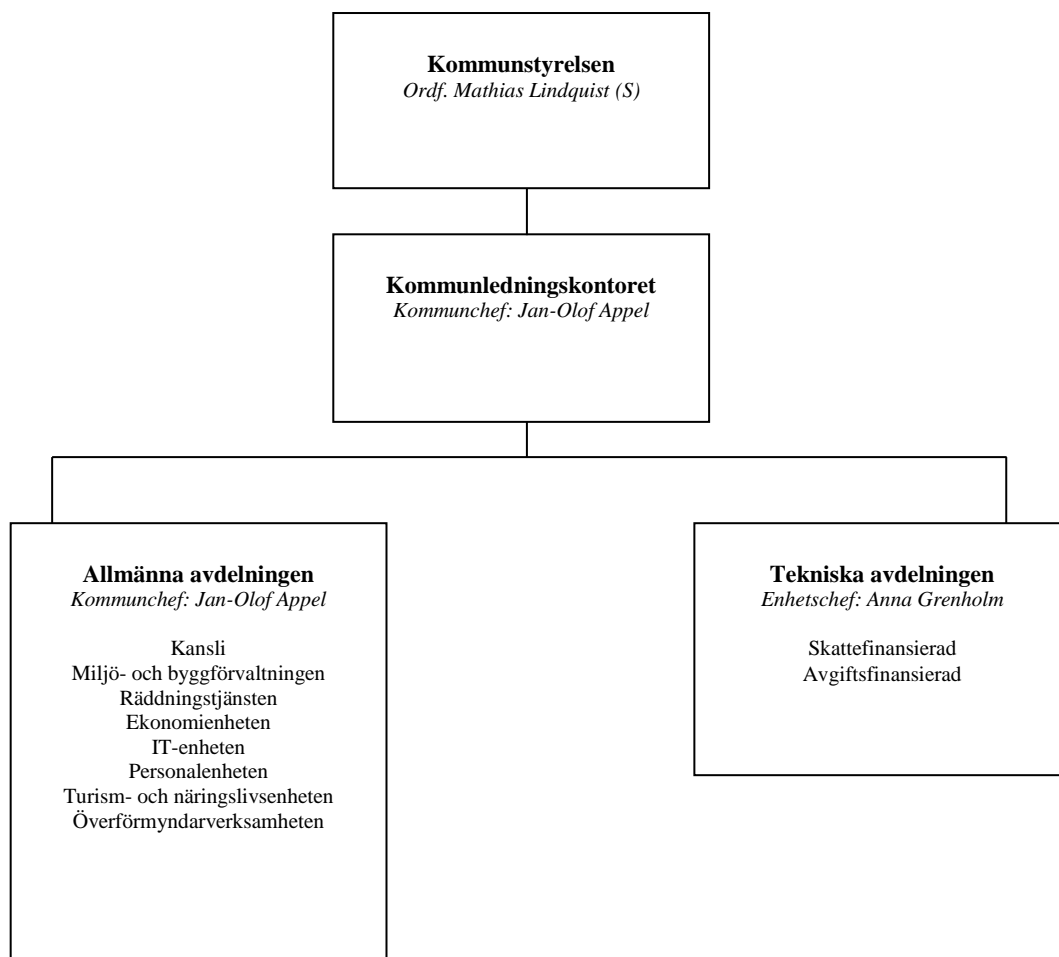
För 2014 var medellönen för kvinnor 25 694 kronor och för män 28 254 kronor. Detta gäller kommunens alla anställda.

PA-SYSTEMET

Vid lönerrevisionen 2014 användes löneförhandlingsmodulen och det fungerade mycket bra. Upplevdes av cheferna som ett bra verktyg.



KOMMUNSTYRELSEN



Kommunstyrelsen är kommunens ledande politiska förvaltningsorgan och har ansvar för hela kommunens utveckling och ekonomiska ställning. Den skall leda och samordna förvaltningen av kommunens angelägenheter och ha uppsikt över övriga nämnders verksamhet, samt ha ett övergripande ansvar och en samsyn för kommunens hela verksamhet. Kommunstyrelsen har även ansvar för att främja den samhällsliga utvecklingen. Under kommunstyrelsen finns kommunledningsförvaltningen i form av kommunstyrelsens allmänna avdelning och tekniska avdelning. Här finns även budgetansvar för räddningstjänst, miljö- och byggverksamhet samt överförmyndarverksamhet.

VERKSAMHETERNA

KOMMUNLEDNINGSFÖRVALTNINGENS ANSVARSFÖRDELNING

- Den allmänna avdelningen består av kommunledningskansli, turism- och näringslivsenhet, ekonomienhet, personalenhet, reception, IT-enhet, valnämndens administration, arkivfunktion, räddningstjänst via Karlstadsregionens Räddningstjänstförbund, miljö- och byggverksamhet via Miljö- och byggnämnden tillsammans med Forshaga kommun samt överförmyndarnämnd tillsammans med Forshaga, Grums, Kil och Hagfors.
- Tekniska avdelningen ansvarar för vatten- och avloppshantering, renhållning, gator och vägar, parker, idrottsanläggningar samt drift och underhåll av kommunens fastigheter. Verksamheterna kan delas upp i avgiftsfinansierade och skattefinansierade. De avgiftsfinansierade är vatten- och avloppshantering och renhållning, övriga är skattefinansierade.

ÅRETS HÄNDELSE

- Ny översiktsplan antagen
- Ny detaljplan gällande ny förskola i Munkerud.
- Allmänna val till riksdag, landsting, kommunfullmäktige och EU-parlament genomfördes.
- Slutrapport projekt Creare Vivere.
- Minskat antal ledamöter i Kommunfullmäktige.
- Beslut om satsning på fibernät.
- Ny kommundirektör Jan-Olof Appel.
- Uppdrag gavs om att utreda och ta fram förslag för en ny framtida organisation.
- Fortsatt läcksökning och lagning av funna vattenläckor. Byte av VA-ledningar i Bondevägen.

EKONOMI

Driftredovisning

Tkr	Bokslut 2012	Bokslut 2013	Bokslut 2014	Budget 2014
Intäkter	43 849	46 544	48 162	45 719
Kostnader	-79 421	-81 450	-83 136	-86 068
Driftnetto	-35 602	-34 906	-34 974	-40 349
Budgetavvikelse	1 683	3 563	5 375	

Driftredovisning per verksamhet

Verksamhet (tkr)	Netto 2013	Netto 2014	Intäkt 2014	Kostnad 2014	Budg.avv 2014
Allmänna avdelningen	27 735	28 097	-3 703	31 800	3 612
Tekniska avdelningen avgiftsfinansierad	-1 404	-614	-17 005	16 391	278
Tekniska avdelningen skattefinansierad	8 575	7 491	-27 454	34 945	1 485
Summa KS	34 906	34 974	48 162	83 136	5 375

MÅL OCH MÅLUPPFYLLELSE

Mål och indikatorer

Analys och åtgärder för uppfyllelse 2015

ANALYS OCH ÅTGÄRDER FÖR ATT KLARA BUDGET 2015

- Allmänna avdelningen visar ett överskott mot budget på +3,6 mkr. Framst beror överskottet på att den budget som avsatts för flytt av IT-verksamheten inte behövt användas och att den kommunbuffert som fanns under kommunstyrelsens inte har använts.
- Tekniska avdelningen visar en positiv avvikelse på 1 763 tkr. Detta beror på låga energikostnader samt att en del planerat underhåll i fastigheter inte utförts. Kostnaderna inom VA-verken blev högre än beräknat beroende på att oplanerat underhåll varit stort under året. Viktig åtgärd under 2015 är att genom fortsatt sanering av ledningsnätet kunna minska det ovidkommande vattnet till avloppsledningsnätet, vilket på sikt minskar kostnaderna för vatten- och avloppsverksamheten. Fortsatta investeringar för energiåtgärder i fastigheter och gatubelysningen minskar kommunens miljöpåverkan och driftskostnad.
- Tekniska verksamhetens budget bedöms räcka till för år 2015.

Investeringsredovisning

Tkr	Bokslut 2012	Bokslut 2013	Bokslut 2014	Budget 2014
Utgifter	9 121	3 056	4 698	8 750
Budgetavvikelse	-22 049	-30 804	4 052	

ANALYS INVESTERINGAR

Knappt halva investeringsbudgeten på 8,8 mkr utnyttjades. Det beror främst på att inga investeringar gjordes i Forsnäs hallen där budgeten var 4 mkr. Man har avvaktat med att investera, bl a för att en utredning pågår om förutsättningarna för en multisport-hall. Övriga större överskott mot budget beror på försenade investeringar i Fiber och Gator o vägar. En större oförutsedd investering fick göras i reningsverket, då en ny slamavvattnare fick införskaffas akut (0,7 mkr). Mer information om investeringar finns under rubriken Investeringsobjekt nettoinvesteringar i avsnitt Räkenskaper.

● Målet uppfyllt — Målet kan ej bedömas ▲ Målet ej uppfyllt

▲ Informationen om kommunens verksamhet och service skall utvecklas så att medborgare och medarbetare upplever en god service och tillgänglighet	
Utvecklad hemsida med 10 % ökning av antalet besökare.	Hemsidan har inte utvecklats väsentligt. Antalet besökare har minskat från 177 till 154 per dag. Tänkbar förklaring kan vara att stor del av kommunikationen nu sköts direkt på Facebook, istället för hemsidan. Byte av webbverktyg, och eventuellt även design, ska göras under 2015.
Fungerande intranät med 90 % nöjda användare	Flera delar av intranätet har setts över och uppdaterats. Arbetet fortsätter under 2015. Antalet besökare har ökat från 247 till 295 per dag. Någon medarbetarenkät har inte genomförts.
Förbättra resultatet med 10 % i SKLs mätning "Information till alla".	Resultatet försämrades med 2 %. Ska förbättras väsentligt när informationen ses över i samband med byte av webbverktyg under 2015. Arbetet inlett.
Fler än 350 "Gilla" på Facebook.	Antalet "Gilla"-markeringar har ökat markant till hela 831. Närvaron på Facebook har förbättrats, från både kommunen och allmänheten. Ska utvecklas ytterligare, exempelvis med fler redaktörer, under 2015.
▲ Fullgöra kommunstyrelsens uppsynsansvar över övriga verksamheter	
Revisorernas rapport.	Målet är inte uppfyllt. Revisorerna kommer att rikta en anmärkning mot kommunstyrelsen pga socialnämndens stora underskott. Kommunstyrelsen har i början av 2015 gett kommunchefen i uppdrag att vidta åtgärder.
— Bra service till den politiska organisationen i form av underlag och utredningar, verkställighet och korrekta handlingar i tid.	
Minst betyg 4 (skala 1-5) i enkät till kommunstyrelsen och intervju med ordföranden i kommunstyrelse och kommunfullmäktige.	Enkäten till kommunstyrelsen gav ett snittbetyg på 4,2. Intervjuerna har inte genomförts.
— Personal-, ekonomi-, kansli- och IT-enheterna skall ge en god service, gott bemötande och ha en god tillgänglighet gentemot andra verksamheter inom kommunen så att chefer och andra användare är nöjda.	
80 % av cheferna anser att personalenheten ger en bra service.	Enkäten har inte genomförts ännu.
80 % av cheferna anser att ekonomienheten ger en bra service.	
80 % av cheferna anser att kanslienheten ger en bra service.	
70 % av cheferna anser att IT-enheten ger en bra service.	
— Turistverksamheten skall bidra till att utveckla turistnäringen, öka turismen och skapa ett bra varumärke för Munkfors	
54 Mkr år 2012 i turismomsättning enligt HUI, 55 respektive 56 Mkr 2013 och 2014.	Pga byte av den mätmetod som kommunerna i Värmland använder sig av går det inte att avgöra om målet är uppfyllt. Mätningen återgår till gamla modellen TEM 2014, 2015.
55 000 kommersiella gästnätter år 2013.	Se ovan.
● Näringslivsverksamheten skall bidra till att utveckla befintliga företag och att nya företag startas/etableras genom ett bra näringslivsklimat i kommunen	
Bland de 100 bästa kommunerna i svenskt näringslivs ranking av kommuners företagsklimat.	Kommunen är på plats 78. Målet uppnått.
▲ Tekniska avdelningen skall svara för en trygg försörjning av vatten, avlopp, avfallshantering samt god skötsel av kommunala vägar och övriga anläggningar.	
Andelen förlust av dricksvatten ur dricksvattenledningsnätet är 20 % eller lägre år 2015.	Målet är inte uppnått, men är numera inom räckhåll då förlusten minskat till 26 % och närmar sig slutmålet på 20 %.
Andelen ovidkommande vatten i avloppsledningsnätet minskar minst 2 % årligen och är 60 % eller lägre 2015.	Målet uppnås inte då det ovidkommande vattnet ökat till 71 %. Dock var det ett ovanligt nederbördsrikt år över 800 mm jämfört med normala 650 mm.
▲ Tekniska avdelningen skall tillhandahålla kostnadseffektiva lokaler till övriga kommunala verksamheter.	
Driftskostnader för kommunens skolor och övriga lokaler ska vara i nivå med REPABs nyckeltal median och inte över den övre kvartilen för respektive år. (REPABs nyckeltal är generella nyckeltal för bostädernas kostnader och förbrukningar i Sverige).	Nyckeltal för el, värme, vatten och avlopp, renhållning samt tillsyn & skötsel har jämförts för kommunens skollokaler. Nyckeltalen uppnås för el och värme men inte för vatten och avlopp, renhållning och inte heller för tillsyn & skötsel där kostnaderna är högre än uppgivna nyckeltal. Generellt har vi högre avgifter för vatten, avlopp och renhållning i kommunen än i övriga kommuner.

VERKSAMHETERNA

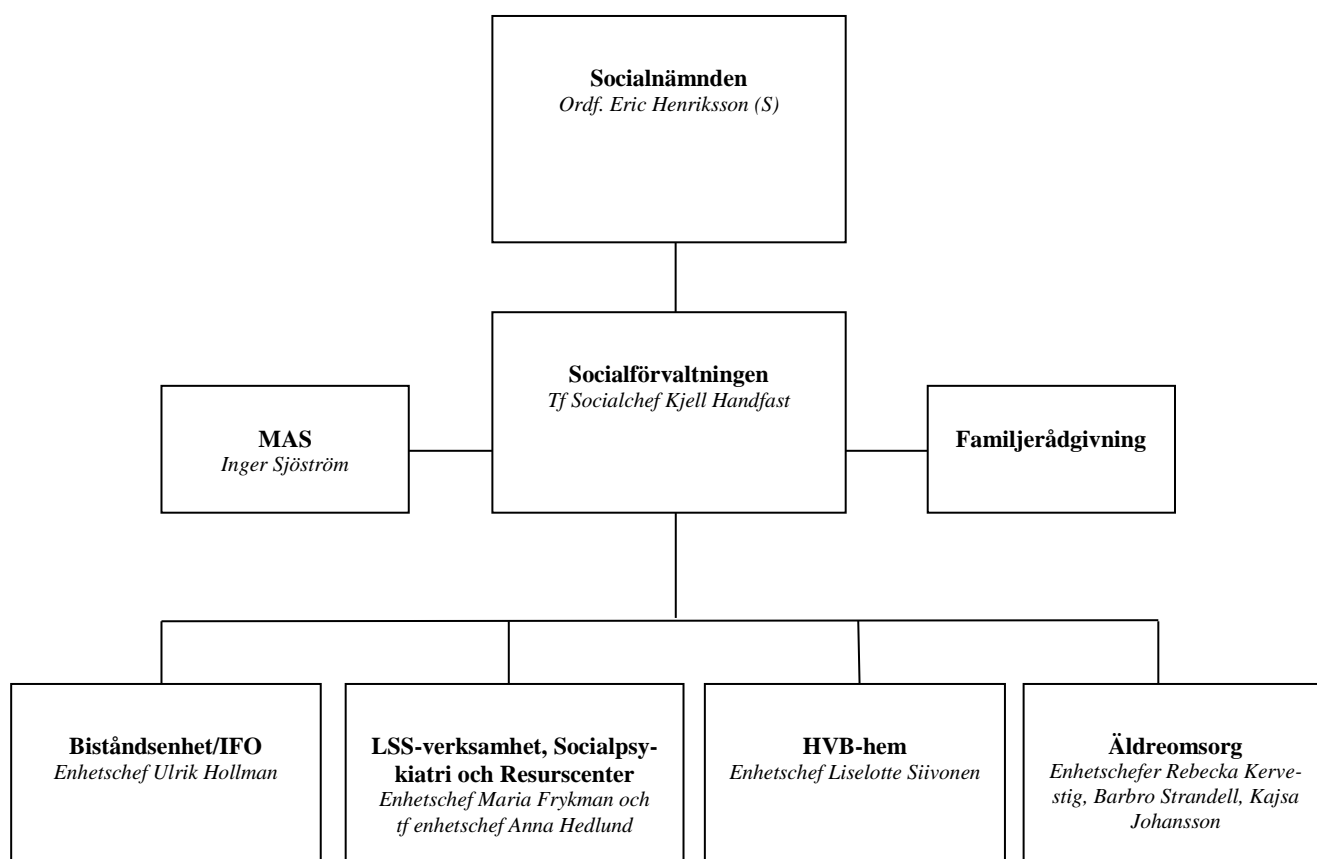
FRAMTID

- En organisationsutredning genomförs under 2015 med motivet att utveckla kommunens organisation för att möta framtiden på ett sätt där Munkfors kan utvecklas och förbättras.
- Budgetarbetet utvecklas under 2015, bl a med en ökad medverkan av politiker.
- En stor satsning genomförs under flera år för att installera fiber (bredband) till de flesta invånarna i kommunen.
- Upprustning av Forsnåshallen.
- Fortsatt renovering av Forsnåsskolan.
- En utredning angående förutsättningarna för att bygga en multisporhall.
- Fortsatt utveckling av verksamheten på Laxholmens Kulturshus.
- Mål för 2015 är att med en taxehöjning nå 100 % täckningsgrad för VA-kollektivet, minska tillskottsvatten på spillvattennätet och ytterligare minska förlusterna i ledningsnätet för dricksvatten.
- Kostnaderna för dricksvattnet ska minskas genom att fortsätta hitta och åtgärda läckor på dricksvattennätet så långt det är möjligt inom driftsbudgeten. Sanering av spillvattennätet fortsätter efter framtagen plan.
- Ett nytt avtal för drift av återvinningscentral påbörjas under 2015. Öppettider kommer att ses över för att öka tillgängligheten.
- Ytterligare en infiltrationsdamm kommer att byggas för att säkra omhändertagande av lakvatten från den avslutade deponin.
- Arbetet att minska energianvändningen enligt energi- och klimatstrategin ska fortsätta.
- Eftersom kostnaderna för vatten och renhållning är högre än nyckeltalen bör vattenanvändningen och sopsorteringen ses över i kommunens lokaler.
- 2015 fortsätter arbetet med att byta ut gatu- och parkbelysning till mer energieffektiva ljuskällor, något som tillsammans kostar ca 4 miljoner när nya armaturer ska sättas upp.
- 2015 fortsätter arbetet med att se över kostnaderna för gata/väg & park för att belysa vad som kan göras för att nå rikssnittet. Kapitalkostnaderna är höga bl.a. för att långa avskrivningstider använts tidigare, dock inte under de senaste åren då t ex asfalteringar fått korta avskrivningstider. Det finns ett eftersatt underhåll för gator och vägar.

NYCKELTAL

Tkr eller antal	Bokslut 2013	Bokslut 2014	Budget 2014
Tekniska avd avgiftsfinansierad			
Vatten (kbm/mån)	408 957	348 367	370 000
Lagade huvudledn (from 1/1)	5	5	
Lagade serviser (from 1/1)	12	10	
Tekniska avd skattefinansierad			
Årsarbetare	13	13	13

SOCIALNÄMNDEN



Socialnämndens ansvarsområden omfattar äldreomsorg, hemsjukvård och rehabilitering, LSS-verksamhet, individ- och familjeomsorg, flyktingverksamhet, arbetsmarknad och med dessa områden sammanhängande verksamhet.

Socialförvaltningen är organiserad i sju enheter under socialchefen. Individ- och familjeomsorgen skulle kunna benämnas biståndsenhet, eftersom medarbetarna här ansvarar för all myndighetsutövning när det gäller socialtjänstlagen(Sol) och Lag om särskild service för vissa funktionshindrade(LSS) samt tvångslagarna för barn och unga och missbrukare. Övriga enheter utför den insatser som beslutats inom biståndsenheten. Insatser inom hälso- och sjukvårdslagen beslutas av sjuksköterskor och personal inom kommunrehab.

Som "stabsfunktion" finns den medicinskt ansvariga sjuksköterska och förvaltningssekreteraren.

Familjerådgivningen är en gemensam verksamhet med Hagfors, Sunne, Torsby och Munkfors, där Munkfors är värdkommun.

VERKSAMHETERNA

ÅRETS HÄNDELSE

- En organisationsförändring har genomförts. Individ- och familjeomsorgen har delats upp i flera enheter. Resurscenter och verksamhetens för ensamkommande barn har bildat nya enheter och socialpsykiatri har lagts i samma enhet som LSS-verksamheten. Individ och familjeomsorgen består nu av socialsekreterare, bistånds- och LSS-handläggare.
- Inom individ och familjeomsorgen har arbetssituationen varit svår. Det har varit en besvärande personalsituation, med bland annat svårigheter att rekrytera personal samt en hög arbetsbelastning.
- Nämnden har fattat beslut om vilken inriktning som arbetet med barn och unga och deras familjer ska ha.
- Inriktningsbeslut har också fattats för sysselsättning och försörjning.
- En av resursscenters andrahandsbutiker har avvecklats.
- Daglig verksamhet och resurscenter fortsätter att utveckla en bra verksamhet i gemensamma lokaler
- Avtalen med Migrationsverket har skrivits om och antalet mottagna har ökat.
- Boendekedjan för ensamkommande har kompletterats med ett trapphusboende, som är eller led mellan Åsen och utslussningslägenheterna
- Nytt schema inom hemtjänsten från mars
- Hemtjänsten har aktivt arbetat med genomförandeplaner och social dokumentation
- Trygghetsboendet har arbetat i gemensamma aktiviteter, vilket medfört mycket positivt för både boende och personal
- Översyn av LSS-verksamheten har gjorts, där obalanser i resurser m.m. har förändrats.
- I november firades en ettårsjubileum avseende daglig verksamhet och ungdomsboendet på Sunnmans väg
- För socialpsykiatri återupptogs verksamheten i en gemensamhetslokal
- En inventering har gjorts när det gäller personer med psykiska funktionshinder, som redovisats till Socialstyrelsen och gett pengar öronmärkta till verksamheten
- Verksamheten har anslutits till ett system som möjliggör sammanhållen journalföring mellan landsting och kommun
- Under året har korttidsplatserna inom äldreområdet inte räckt till utan tillfälliga lösningar har fått ordnas
- Sjuksköterskesituationen har varit ansträngd och bemanningsföretag har använts del av året.
- Björkdungens korttidsplats har omvandlats till en permanent plats.
- Genomförandeplaner har upprättas på äldreboendena

EKONOMI

Driftredovisning

Tkr	Bokslut 2012	Bokslut 2013	Bokslut 2014	Budget 2014
Intäkter	71 832	68 653	51 652	48 410
Kostnader	-156 806	-164 176	-151 780	-135 944
Driftnetto	-84 974	-95 523	-100 128	-87 534
Budgetavvikelse	-6 940	-14 073	-12 594	

ANALYS OCH ÅTGÄRDER FÖR ATT KLARA BUDGET 2015

- Öppenvården för barn och unga och deras familjer byggs ut så att insatser i första hand kan göras på hemmaplan.
- Öppenvårdsinsatser för missbrukare byggs upp på samma sätt
- Aktivt arbete med försörjningsstödsärenden i syfte att minimera bidragstidens längd.
- Riktlinjerna för äldreomsorgen och LSS-verksamheten ses över
- Avtalet med Samhall utvärderas
- Nyckelsystemet inom hemtjänsten ses över
- Möjligheten att införa personalpool utreds
- Översyn av schema och personaltäthet på Björkbacken
- Ompröva de externa placeringar för ensamkommande barn

VERKSAMHETERNA

Driftredovisning per verksamhet

Verksamhet (tkr)	Netto 2013	Netto 2014	Intäkt 2014	Kostnad 2014	Budg.avvik 2014
<u>Förvaltningsadm, nämnd</u>	-5 914	-4 634	4 080	-8 714	-1 291
<u>Äldreomsorg</u>	-61 600	-60 384	14 367	-74 751	-354
- Hemtjänst	-21 110	-20 315	-5 346	-25 661	574
- Björkbacken	-23 490	-24 361	4 366	-28 727	-1397
- Björkdungen	-17 000	-15 708	4 654	-20 362	469
<u>LSS-verksamhet</u>	-16 173	-16 825	8 951	-25 776	104
- Personlig assistent	-9 232	-7 026	8 515	-15 541	370
- LSS	-5 967	-7 636	163	-7799	5
- Smedjan*	-974	-2 163	273	-2 436	-271
<u>Ind o fam.omsorg</u>	-12 651	-19 452	626	-20 078	-9 641
- Enskilt bistånd	-3 283	-2 617	148	-2 765	-240
- Institutionsvård barn	-3 253	-4 858	305	-5 163	-3 884
- Institutionsvård vuxen	-1 620	-1 451	55	-1 506	-1 050
- Familjehemsvård	-2 339	-3 376	26	-3 402	-2 023
- Adm IFO	-1 197	-4 624	12	-4 636	-82
- Öppna insatser	-959	-2 526	80	-2606	-2 362
<u>Arbetsmarknadsåtgärder</u>	-899	-1 462	4 454	-5 916	-418
<u>Flyktingverksamhet</u>	1 714	2 629	19 175	-16 546	-994
- Vuxen	-556	-670	1 280	-1 950	-22
- Barn	2 270	3 299	17 895	14 596	-972
Summa SN	-95 523	-100 128	51 652	-151 780	-12 594

- Smedjan (socialpsykiatrin) ligger i uppföljningen under LSS då LSS-chefen har budgeten under sitt ansvar.

MÅL OCH MÅLUPPFYLLELSE

Mål och indikatorer

Analys och åtgärder för uppfyllelse 2015

● Målet uppfyllt ■ Målet kan ej bedömas ▲ Målet ej uppfyllt

▲ Attraktiv och bra arbetsgivare

Sjukfrånvaro under 4 %.

Sjukfrånvaron var 6,27 %. Av den totala sjukfrånvaron var 37,55% långtidssjukfrånvaro (mer än 60 dagar). Målet ej nått.

▲ Minskade kostnader (IFO)

Individ- och familjeomsorgens avvikelser från standardkostnaden skall förbättras jämfört med utfallet för 2013.

Kostnaderna har ökat i jämförelse med 2013 och medfört ett stor underskott i jämförelse med budget. Målet är inte nått. Arbetet med barn, unga och deras familjer kommer att vidareutvecklas och man ska försöka skapa fler möjligheter för hemmaplanslösningar.

■ Ge den enskilde/god man möjlighet till en nära och tät kontakt med enhetschef (LSS)

Utvärderas genom enkät och uppföljning.

Ej genomförd. Kontakten kommer följas upp.

■ Ha väl anpassad personal till de enskilda (LSS)

Genom diskussion med den enskilde/god man diskutera behov och förväntningar. Enkäter och uppföljning.

Ej genomförd. Behoven kommer följas upp.

▲ Ekonomi i balans genom rätt resurser (ÄO)

Äldreomsorgens kostnader skall ligga på standardkostnaden inom intervallet -3 % till 3 %.

Äldreomsorgens kostnader har minskat i jämförelse med 2013. Svårt att beräkna med säkerhet i förväg. Resultatet kommer först i augusti 2015. Vi beräknar hamna strax över 3 %. Målet bedöms ej vara nått.

■ Individ i centrum (ÄO)

Beviljade hemtjänstinsatser skall ligga i nivå med rikssnittet.

Mätdata för Munkfors finns ej 2014. Riktlinjer kommer att gås igenom.

VERKSAMHETERNA

▲ God vård- och omsorg (ÄO)

Nöjdbrukarindex inom äldreomsorgen skall ligga på riksnittet.

Hemtjänst 88 %, riket 91 %. Särskilt boende 67 %, riket 84 %. Vi har väldigt få svarande på enkäten och resultatet är därför väldigt osäkert och målet är borttaget inför 2015.

FRAMTID

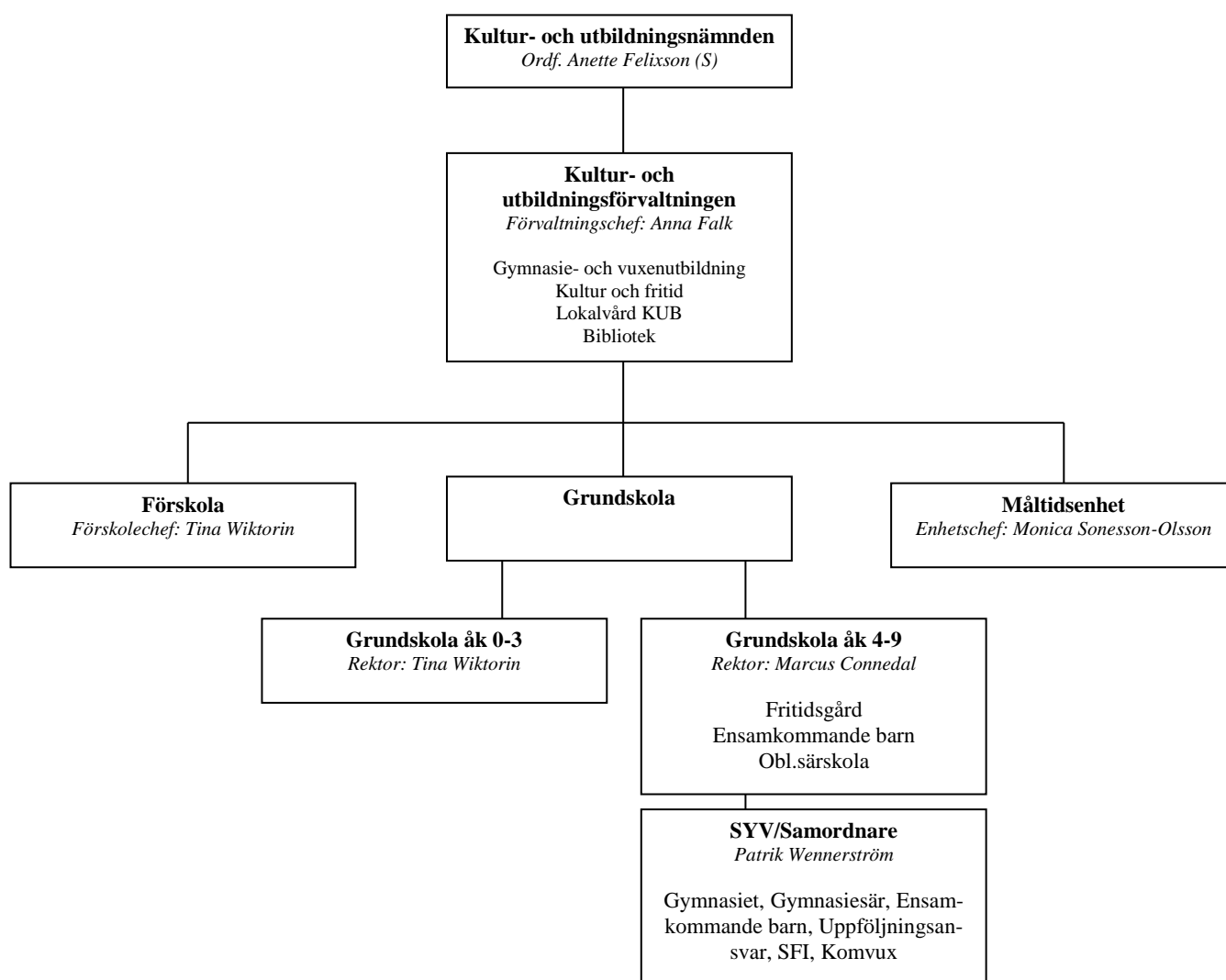
- Vidareutveckla arbetet med barn och unga och deras familjer.
- Vidareutveckla det interna samarbetet mellan Resurscenter och försörjningsstöd samt med arbetsförmedlingen
- Gemensamt ansvar med skolan omkring det Kommunala aktivitetsansvaret
- Fler asylplatser för ensamkommande innebär en utbyggnad av ett nytt HVB-hem. Detta kommer att ha inriktning för ungdomar med uppehållstillstånd
- Utbyte av larm till digitala larm i hemtjänsten
- Översyn av nyckelsystem i hemtjänsten
- Vidareutveckling av ungdomsboendet (LSS)
- Vidareutveckling av daglig verksamhet (LSS)
- Förbättring av riktlinjer och rutiner för bostadssociala kontrakt
- Biståndsbedömning på särskilda boenden
- Tillsammans med grannkommunerna pröva frågan om gemensam nämnd för bl.a. viss myndighetsutövning
- Vidareutveckla och ytterligare förbättra samarbete med landstinget både för äldre men också för unga med psykiska problem

NYCKELTAL

Tkr eller antal	Bokslut 2013	Bokslut 2014	Budget 2014
Äldreomsorg			
Hemtjänst (tim/mån)	4 357	4 261	4 000
Korttidsboende (antal)	6,7	7,8	1
Säbo (antal)	57,3	61,9	67
LSS			
LASS (antal)	7	7	7
LSS (antal)	9	9	9
IFO			
Enskilt bistånd (antal hushåll)	43	49	
-varav hushåll med barn		11	
Enskilt bistånd (tkr/mån)	213	222	198
Antal personer Resurscenter bidragsanställda	14,75	13	13,5
Vuxna flyktingar (antal)	17	21	10
Ensamkommande barn (antal)	18	17	15
Ensamkommande barn på institution/familjehem	4	4	
Institutionsvård barn	*	4	1
Familjehemsvård	*8	11	5

- 2013 var statistiken för Institutionsvård barn och Familjehemsvård hopslagen.

KULTUR- OCH UTBILDNINGSNÄMNDEN



Kultur- och utbildningsnämnden har ansvar för verksamheter som regleras i läroplaner, skollag och förordning. Det gäller förskola, pedagogisk omsorg, förskoleklass, grundskola, fritidshem, särskola och ensamkommande barn. För våra äldre elever och vuxna köper nämnden platser i gymnasieskolan och vuxenutbildningen i andra kommuner. Dessutom ansvarar nämnden för fritidsverksamhet, biblioteks- och kulturverksamhet, lokalvården för kommunens skollokaler och kommunkontoret samt hela måltidsverksamheten. SFI – svenska för invandrare köps via entreprenad från Geijerskolan eller Hagfors kommun.

VERKSAMHETERNA

ÅRETS HÄNDELSE

- Lokaler på Forsnässkolan har renoverats. Förbättring av ventilation, isolering och fönster.
- Lekturstycke har köpts in till Forsnässkolan och Munke-rudskolan.
- Lärare skall vara behöriga för de ämnen som de undervisar i från 2015. Några av våra lärare kompletterar sina utbildningar.
- Skolan har ett webbaserat verktyg "Infomentor" för kommunikation mellan skolan/hemmet och för att påvisa elevernas kunskapsutveckling. "Infomentor Analys" har också köpts in. Fortbildning och verktyg för att analysera resultaten.
- Matematiklärarna har fortsatt med år 2 i matematiklyftet
- Datorer till samtliga lärare har införskaffats.
- All personal på kostenheten har genomfört kompetenshöjning i allergi och överkänslighet.
- Samtliga inom lokalvården har genomgått grundläggande-städutbildning.
- Biblioteket ökade antal besökare och utlån med 15 %.
- ANDT-arbete i samband med dragspelsstämman och julhelgen har genomförts.
- Två nya rektorer har rekryterats.
- Elevhälsan arbete har organiserats om.

EKONOMI

Driftredovisning

Tkr	Bokslut 2012	Bokslut 2013	Bokslut 2014	Budget 2014
Intäkter	20 089	20 022	19 873	18 041
Kostnader	-86 751	-83 137	-82 700	-83 263
Driftnetto	-66 662	-63 115	-62 827	-65 222
Budgetavvikelse	407	1 965	2 395	

ANALYS OCH ÅTGÄRDER FÖR ATT KLARA BUDGET 2015

- En orsak till överskottet var att prognosen för interkommunala kostnader gällande skolan var betydligt högre än det slutliga utfallet. För övrigt var det många mindre överskott från olika verksamheter som bidrog till det sammanlagda överskottet.
- Ämnesresultaten är inte tillfredställande de måste höjas. Därför har nämnden tagit fram tydligare mål för 2015.
- "Infomentor Analys" har köpts in för att rektorer och lärare lättare ska kunna följa elevernas resultat och hitta åtgärder för att förbättra dem.
- Lärarna ska börja den nationella fortbildningen "Läsluften" för att förbättra resultaten i SV.
- Skrivprojekt ska genomföras.
- Matematiklärarna genomgår sista året av den nationella fortbildningen "Matematiklyftet".

Driftredovisning per verksamhet

Verksamhet (tkr)	Netto 2013	Netto 2014	Intäkt 2014	Kostnad 2014	Budget- avvikelse 2014
Förvaltningsadm, nämnd, lokalvård, drogsamordnare	2 310	2 641	-2 957	5 598	430
Fritid, kultur inkl fritidsgård, bibliotek	3 516	2 890	-59	2 949	308
Kostenhet	4 064	4 243	-2 706	6 949	198
Skolhälso	183	-89	-1 455	1 366	191
Förskola inkl IKE, föräldraavgifter	8 452	9 218	-2 939	12 157	-293
Personalkooperativ	1 591	1 605	-103	1 708	145
Fritidshem inkl IKE, föräldraavgifter	1 392	1 414	-1 339	2 753	-14
Grundskola 1-9 inkl förskoleklass, IKE, skolskjuts	23 208	22 713	-6 052	28 765	1 230
Specialstöd grundskola	922	1 067	-434	1 501	-249
Obligatorisk sarskola åk 1-9 inkl IKE, skolskjuts	2 150	2 226	-346	2 572	74
Gymnasieskola inkl skolskjuts, inackordering	12 315	12 150	-227	12 377	200
Gymnasiesarskola inkl skolskjuts	2 272	2 160	-416	2 576	-150
Komvux	238	174	-239	413	426
SFI	502	415	-602	1 017	-101
Summa KUB	63 115	62 827	-19 874	82 701	2 395

VERKSAMHETERNA

MÅL OCH MÅLUPPFYLLELSE

Mål och indikatorer	Analys och åtgärder för uppfyllelse 2015
<p>● Målet uppfyllt ■ Målet kan ej bedömas ▲ Målet ej uppfyllt</p>	
<p>▲ Attraktiv och bra arbetsgivare Sjukfrånvaro under 4 % per anställd och år.</p>	Sjukfrånvaron var 4,13 %. Förskolan och kostenheten har haft personal med långtidssjukskrivning under vår och höst.
<p>● Barnen och eleven i centrum Tätt samarbete under barnens/elevernas hela skolgång, från förskola till skolår 9. Utvärdering av modell av överlämnandet mellan stadierna samt hur samarbetet fungerar görs av elevhälsan.</p>	De flesta femåringarna är samlade i en grupp på Tallåsgården vilket underlättar övergången. Överlämnandet sker vid en konferens mellan förskola och förskoleklass. Övergången från klass 3 till klass 4 och klass 5 till klass 6 sker överlämnandet via en konferens.
Barn i behov av särskilt stöd skall tidigt uppmärksammas och ges det stöd de behöver. Utvärderas genom enkät där andelen elever i skolår 4 och 7 som uppger att de får det stöd och den hjälp de behöver i skolarbetet är minst 70 % vid första mättilfället. Görs via hälsosamtal av skolsköterskan.	Barnhälsoteam och samverkansmodell förskola - soc sker kontinuerligt efter behov. Tydligare information till föräldrar kring möjlighet till barnhälsoteam behöver ges. Elevhälsan har utökats med fler speciallärare och den har fått tydligare struktur. Klasskonferenser genomförs på F-3 för att följa upp det stöd som ges till eleven. Enligt enkät för åk 4 får 100 % av eleverna den hjälp/stöd de behöver. Motsvarande siffra i åk 7 är 100 %.
<p>● Ökat medarbetarskap Öka förståelsen hos medarbetarna kring sambandet verksamhet- budget. Genomförs genom fortbildning.</p>	Gemensam fortbildning för all personal inom KUB har genomförts i samband med nytt budgetår. Gjordes i februari.
Öka medarbetarskapet och arbetstagarens förståelse och medvetenhet om den egna drivkraftens betydelse för utvecklandet av en professionell arbetsplats. Börja utforma individuella mål för alla inom elevhälsa Bas under 2014 samt utveckla APT-mötena så att de får mer fokus på utveckling av verksamheterna.	Förskolan har skapat arbetsgrupper med en representant från varje avdelning där man fokuserat på olika utvecklingsområden tillsammans med förskolechef. Ändrat APT från informationsmöten till aktiva möten med tvärgrupper eller andra diskussionsforum. Munkerudsskolan har pedagogiska möten en gång/vecka. Nya mål har tagits fram för personalen inom elevhälsan. Forsnässkolan har ändrat sina mötesrutiner.
<p>● Verksamhetens kostnader skall ligga nära standardkostnad och</p>	rikssnitt för landets kommuner
Barnomsorgens kostnad per barn skall ligga på eller något över standardkostnaden, högst 8 % över.	Kostnaden har ökat från år 2013 då verksamheten låg -4,1 % under standardkostnad. 2014 års nivå väntas ligga i nivå med standardkostnad. Målet bedöms uppfyllt.
Kostnad per elev skall ligga högst 3 % från standardkostnad.	Kostnaden har sänkts något jämfört med år 2013 då verksamheten låg +5,1 % över standardkostnad. Avvikelse från standardkostnad 2014 väntas ligga inom intervallet. Målet bedöms uppfyllt.
<p>▲ Fler elever skall bli behöriga till gymnasiet Andelen behöriga elever till gymnasiet skall vara i nivå med riksgenomsnittet.</p>	Andel behöriga till gymnasiet program 2014 SCB/Skolverket: Ekonomi-, humanistiska och samhällsvetare 80,0 (riket 82,5). Estetiska 83,3 (riket 84,3). Naturvetare, tekniskt 56,7 (riket 80,9). Yrkes 83,3 (riket 85,4). Nya mål framtagna 2015 som ger tydligare fokus.
<p>▲ Förbättrat resultat i svenska De nationella provens resultat i åk 9 i svenska skall vara i nivå med eller bättre än riksgenomsnittet.</p>	Minst uppnått målen för godkänt i ämnesprov svenska åk 9 2014 Skolverket: Munkfors 85,7 (riket 95,4). F-3 har ökat sitt resultat på de nationella prov mot förra året. Dock behöver vi förbättra skrivandet i svenska. Ansöker om Läslyftet år 2015.
<p>● Förbättrat resultat i engelska De nationella provens resultat i åk 9 i engelska skall vara i nivå med eller bättre än riksgenomsnittet.</p>	Minst uppnått målen för godkänt i ämnesprov engelska åk 9 2014 Skolverket: Munkfors 96,7 (riket 96,3).
<p>● Förbättrat resultat i matematik De nationella provens resultat i åk 9 i matematik skall förbättras eller ligga i nivå med föregående år.</p>	Minst uppnått målen för godkänt i ämnesprov matematik åk 9 2014 Skolverket: Munkfors 86,7 (2013: 82,2), riket 86,3.

VERKSAMHETERNA

	F-3 har ökat resultatet på de nationella proven. Matematiklyftet har varit en bidragande faktor i detta.
<ul style="list-style-type: none"> Kommunens invånare skall få tillgång till ett varierat, rikt och jämställt fritids- och kulturutbud <p>I samråd med ungdomsrådet genomförs en större enkätundersökning vart tredje år för att få reda på ung-domarnas önskemål om öppettider och innehåll. Enkäten genomfördes första gången under 2010 och genomförs vartannat år.</p>	Vi har nått målen.
En enkät om biblioteksverksamheten vad gäller bl.a. öppettider, personal och service gjordes 2013 och genomförs vartannat år.	Enkät har genomförts. Biblioteket fick mycket positivt om sin verksamhet, utbud och öppettider.

FRAMTID

- Elevernas resultat måste förbättras. Alla som arbetar inom skolans område måste lägga sitt fokus på att förbättra undervisningen och stimulera eleverna till att nå så långt det är möjligt i sin utveckling.
- Bättre analys av elevernas resultat ska genomföras.
- Skolan har ett stort ansvar att arbeta förebyggande, främjande när det gäller övergripande frågor så som demokrati, hälsa, ANDT och elevers psykiska mående.
- Vi behöver fortsätta förbättra lokalerna på Forsnässkolan och idrottshall.
- Ny förskola ska byggas.
- Det blir allt svårare att hitta behöriga lärare, förskollärare och andra med speciallistkompetens.
- Vi får fler nyanlända och vi behöver skapa goda rutiner för mottagande, barnomsorg och utbildning.

NYCKELTAL

Tkr eller antal	Bokslut 2013	Bokslut 2014	Budget 2014
Förskola			
Antal barn (snitt helår)	137,0	138,6	128,0
Kostnad per plats inkl lokaler (netto)	61,7	66,5	69,7
Fritidshem			
Antal elever 6-12 år (snitt helår)	93,0	95,9	93,5
Kostnad per plats inkl lokaler (netto)	14,9	14,7	14,9
Förskoleklass			
Antal elever (snitt helår)	35,0	34,7	33,5
Kostnad per plats inkl lokaler (netto)	26,4	23,5	33,7
Grundskola			
Antal elever åk 1-3 (snitt helår)	112,0	103,1	106,5
Antal elever åk 4-9 (snitt helår)	210,0	212,7	211,5
Kostnad per plats åk 1-3 inkl lokaler (netto)	57,9	61,1	62,2
Kostnad per plats åk 4-9 inkl lokaler (netto)	76,8	78,3	80,4
Andel behöriga till gymnasiet: ekonom, human, samh (%) snitt	82,2	80,0	rikssnitt
Andel behöriga till gymnasiet: estet (%) snitt	82,2	83,3	rikssnitt
Andel behöriga till gymnasiet: yrkes (%) snitt	82,2	83,3	rikssnitt
Andel behöriga till gymnasiet: natur, teknik (%) snitt	64,4	56,7	rikssnitt
Andel godkända nat.prov: svenska (%)	97,5	85,7	>=riket
Andel godkända nat.prov: engelska (%)	95,1	96,7	>=riket
Andel godkända nat.prov: matematik (%)	82,2	86,7	>=2013
Obligatorisk särskola			
Antal elever (snitt helår)	8,0	8,0	7,0
Kostnad per plats inkl lokaler (netto)	249,3	278,3	328,6
Kostenhet			
Antal portioner förskola (3 mål/dag)	37 460	35 358	-
Antal portioner fritidshem (2 mål/dag)	21 622	23 904	-
Antal portioner grundskola (1 mål/dag)	67 464	68 530	-
Antal portioner äldreomsorg lunch (1 mål/dag)	26 137	29 577	-
Antal portioner äldreomsorg helpension (5 mål/dag)	11 656	12 774	-

Gymnasieskola			
Antal elever (snitt helår)	127,0	112,7	111,5
Kostnad per plats (snitt)	97,0	107,8	110,8
Gymnasiesärskola			
Antal elever (snitt helår)	8,0	6,8	6,0
Kostnad per plats (snitt)	284,0	317,6	335,0
Musikskola			
Antal elever (snitt helår)	46,0	-	-
Bibliotek			
Besök per dag (snitt)	46,5	51,5	-

VALNÄMNDEN

Valnämnden ansvarar för genomförande av allmänna val till riksdag samt landstings- och kommunfullmäktige. Därtill kommer ansvar för genomförande av val till Europaparlamentet och folkomröstningar.

Kommunen är indelad i tre (3) valdistrikt: Munkfors centrala, Munkfors södra och Munkfors västra.

ÅRETS HÄNDELSER

- Allmänna val till riksdagen, landstings- och kommunfullmäktige samt val till Europaparlamentet genomfördes.

EKONOMI

Driftredovisning

Tkr	Bokslut 2012	Bokslut 2013	Bokslut 2014	Budget 2014
Intäkter	0	0	178	0
Kostnader	-6	-3	-167	-155
Driftnetto	-6	-3	11	-155
Budgetavvikelse	-1	2	166	

Driftsbudgeten slutade på ett överskott med +166 tkr.

MÅL OCH MÅLUPPFYLLELSE

Mål och indikatorer

- Mål saknas

Analys och åtgärder för uppfyllelse 2015

FRAMTID

- Inga val eller folkomröstningar 2015.

GEMENSAMMA NÄMNDER MED ANDRA KOMMUNER

MILJÖ- OCH BYGGNÄMNDEN

Miljö- och byggnämnden bedrivs i samverkan mellan Forshaga och Munkfors kommuner. Forshaga kommun ansvarar för driften. Nämnden är den lokala tillsynsmyndigheten när det gäller frågor som rör miljö- och hälsoskydd, byggnadsärenden och trafik i Forshaga och Munkfors kommuner.

ÅRETS HÄNDELSE

- Vad gäller myggbekämpning i Deje fanns inte förutsättningar för en bekämpning med Bti under säsongen varför de förebyggande åtgärderna röjning och betning samt bekämpning med gasolfällor i kläckningsområdena varit de som kunnat genomföras.
- Ett helt nytt tillsynsområde har varit inom alkohollagstiftningen. En mer aktiv tillsynsstrategi har även upprättats gällande tillsynen av strandskydd och på kemikalieområdet.
- Ett arbete för framtagande av en LIS-plan och ett bostadsförsörjningsprogram har startat.

MÅL OCH UPPFYLLELSE

Mål och indikatorer

● Målet uppfyllt ■ Målet kan ej bedömas ▲ Målet ej uppfyllt

● Alla har en god uppväxt

Barns & ungas vistelsemiljöer är trygga och hälsosamma.

Analys och åtgärder för uppfyllelse 2015

Arbetet med revidering av befintliga detaljplaner har varit intensivt under året. Stora resurser har även använts till framtagandet av en LIS-plan. Även framtagande av ett bostadsförsörjningsprogram har initierats. Vid allt planarbete har barnchecklistan använts. Förändrade strandskyddsregler har införts av länsstyrelsen och en tillsynsplan har upprättats.

God och säker trafikmiljö

I det pågående arbetet med detaljplan för området vid Lyckan-Acksjön finns planer med för en gång och cykelväg som skulle förbinda Forshaga med Karlstad. Arbete med säkrare vägkorningar har skett genom ett aktivt tillsynsarbete. Skapande/bevarande av bilfria promenad- och cykelstråk intill bostadsområden har beaktats vid all planläggning. Målet är uppnått.

Tillgängliga boendemiljöer

Genom bostadsanpassning och utfärdande av parkeringstillstånd gör vi det möjligt för människor att leva ett självständigt liv även om man har en funktionsnedsättning. Hissar och motsvarande anordningar inventeras kontinuerligt. En god dialog med FABO har upprättats liksom ett nätverk med

EKONOMI

Driftredovisning

Mkr	Bokslut 2012	Bokslut 2013	Bokslut 2014	Budget 2014
Intäkter	2,7	3,3	3,2	-
Kostnader	-8,5	-8,5	-83	-
Driftnetto	-5,8	-5,2	-5,1	-5,04
Budgetavvikelse	-0,2	-0,2	-0,1	

ANALYS OCH ÅTGÄRDER FÖR ATT KLARA BUDGET 2015

Verksamheten har sammantaget gått bättre än på flera år och fått ett knappt underskott men eftersom budgetramarna överskridits så är därmed inte målet uppnått. Detta beror i huvudsak på ett omfattande planarbete i kombination med den medräknade semesterlöneskulden. En detaljplanering av planarbetet 2015 har genomförts för att undvika underskott och semesteruttag kommer att tas upp vid varje APT.

VERKSAMHETERNA

	arbetsterapeuterna. Tillgängligheten har beaktats vid planarbetet. Målet är uppnått.
<p>● Allas delaktighet genom information och en öppen dialog med medborgarna. Medborgarna har kunskap om varför och vilka olika miljöåtgärder som vidtas</p>	Att öka förståelsen för nämndens agerande har skett i varje nummer av tidningen Kontakten. På hemsidan har informationen reviderats. Kommunens värdegrunder har brutits ned och implementerats på förvaltningsnivå. Vid de företagsbesök som genomförts har nämndens arbete diskuterats för att på så vis skapa förståelse och insikt om lagar och förordningar som styr beslut och tillsynsarbete. Målet är uppnått.
<p>● God hälsa bland medborgarna. Livsmiljön är hälsosam</p>	Fattade beslut inom miljöområdet har skett i enlighet med de nationella miljömålen. Anpassning av planfrågorna har skett kontinuerligt till de regler som kommit under året från Boverket. Översiktsplanen har granskats utifrån ett hållbarhetsperspektiv. Hälsa- och miljötilståndet har bevakats via miljöövervakningen och tillsynsärendena. Tillsynsplanerna har utvecklats och blivit fler. Etiska och miljökrav vid alla upphandlingar har börjat utvecklas under året. Målet är uppnått.
<p>● God förståelse för uppdraget. Uppdragsförståelse</p>	Regelbunden resultatuppföljning har genomförts via veckomöten, APT, VP-dagar, enskilda områdesuppföljningar och utvecklingsamtal. En uppdragsbeskrivning har tagits fram för respektive tjänst och reviderats i samband med utvecklingsamtalen. Verksamheten har detaljplanerats vid förvaltningens verksamhetsdagar i juni. I samband med dessa utfördes även ett personlighetstest (Jobmatch) vilket gav en större förståelse inom gruppen. Hela personalen har även genomfört en s.k. hälsospegel via företagshälsan där även en arbetsmiljöundersökning ingick. Utvecklingsplaner har tagits fram och uppdaterats för samtliga tjänster. Målet är uppnått.
<p>● En god hälsa bland medarbetarna Friska medarbetare</p>	APT-möten kopplas när så ges tillfälle till friskvård, t.ex. cykling utmed Klarälvbanan. En hälsospegel har genomförts via Clarahälsan med all personal där både hälsa och arbetsmiljö har undersökts. En uppföljningsdag vid KMTI i Karlstad har genomförts med både föredrag om vikten av ett aktivt liv, uppföljningsrapport från Clarahälsan och ett gemensamt friskvårdspass. Målet är uppnått.
<p>● Hållbar utveckling Avgifter på tillsyn och kontroll</p>	Debitering av fastställda årsavgifter har utförts enligt årlig rutin. Den totala planerade inkomsten under året har överskridits på grund av att flera stora projekt slutredovisats och att nya arbetsuppgifter har tillförts förvaltningen vilket medfört ökade inkomster. Målet är uppnått.
<p>● Tillväxt Det ska finnas tillgång till mark för företagsetableringar</p>	Detaljplanarbetet med Kvarntorpsområdet som skett under året ger nya möjligheter till företagsetableringar. Framtagandet av ett bostadsförsörjningsprogram som initierats under 2014 kommer att ge en tydligare planering för företagsetableringar. Målet är uppnått.
<p>▲ God ekonomisk hushållning Ekonomi i balans</p>	Budgetuppföljning har skett varje månad med rapportering till ekonomikontoret och nämnden. Kostnaderna för detaljplaner har dock varit stora. Detta tillsammans med semesterlöneskulden så överskreds budgeten med 58 000 kronor. Målet är därför inte uppnått.

VERKSAMHETERNA

NYCKELTAL

Mätbara nyckeltal och mått är kopplade till respektive åtagande i verksamhetsplanen. Nyckeltalen används för att se att verksamhetens åtaganden innebär ett steg mot målen och även i samband med olika nationella rankingjämförelser. En anpassning till nationella nyckeltal pågår.

Tkr eller antal	Bokslut 2012	Bokslut 2013	Bokslut 2014
Antal miljöärenden	827	621	-
Antal byggärenden	211	215	-
Antal bostadsanpassningar	257	249	-
Tillsyn miljö hälsa	223	228	-

FRAMTID

- En utveckling av ledningssystemet till att uppfylla kriterierna för nationella ledningsstandard kan förutspås och även en tydligare koppling till nationella mål och riktlinjer. Även färre nämndmål och nyckeltal som kan kopplas till nationella jämförelser.
- Behov finns av en projektanställning av en samhällsplanerare. Eftersom planarbetet tar allt mer tid och är en viktig förutsättning för en hållbar kommun.
- Hur kommunen ska hantera energirådgivningen kan också påverka personalstyrkan och därmed möjligheterna till ökad medborgardialog och möjligheterna att förbättra arbetsresultatet. Det vore samtidigt en ekonomisk investering att bedriva energirådgivningen i egen regi.

VERKSAMHETERNA

ÖVERFÖRMYNDARNÄMNDEN

Överförmyndarnämnden bedrivs i samverkan för Forshaga, Grums, Hagfors, Kil och Munkfors kommuner. Forshaga kommun ansvarar för driften. Verksamheten är obligatorisk och har till huvuduppgift att kontrollera det arbete som gode män, förvaltare och förmyndare gör för de personer som inte själva kan utföra sina angelägenheter.

ÅRETS HÄNDELSE

- Myndigheten har arbetat med att vidareutveckla arbetssätt och rutiner
- Reviderad delegeringsordningen, dokumentet som styr fördelning av arbetsuppgifter mellan nämndens politiker och kontorets tjänstemän

MÅL OCH UPPFYLLELSE

EKONOMI

Driftredovisning

Mkr	Bokslut 2012	Bokslut 2013	Bokslut 2014	Budget 2014
Intäkter	3,1	2,0	3,3	-
Kostnader	-4,3	-2,4	-4,6	-
Driftnetto	-1,2	-0,4	-1,3	-1,5
Budgetavvikelse	-0,04	0,2	0,2	

ANALYS OCH ÅTGÄRDER FÖR ATT KLARA BUDGET 2015

Överförmyndarkontoret ha hållit sig inom den angivna budgetramen och visar ett överskott med +0,2 mkr. Överskottet kommer att fördelas bland medlemskommunerna enligt den beräkningsmodell som används för finansiering av överförmyndarkontoret. För Munkfors del blir överskottet 15,7 tkr.

Mål och indikatorer

Analys och åtgärder för uppfyllelse 2015

● Målet uppfyllt ■ Målet kan ej bedömas ▲ Målet ej uppfyllt

▲ Alla har en god uppväxt

Överförmyndarnämnden i samverkan skall beakta barnens, medborgarnas rätt i samhället med hjälp av gällande rätt.

Målet är delvis uppnått då det alltid finns utrymme för förbättringar och aktualiseringar inom en verksamhet som tillämpar juridik.

● Allas delaktighet genom information och en öppen dialog med medborgarna.

Överförmyndarnämnden i samverkan skall genom dialog, information och utbildning hela tiden sträva efter en bra verksamhet som bygger på förståelse för det samhälleliga uppdraget.

Överförmyndarnämnden har finansiering för utbildning av kontorets personal. Nämndpolitikerna beslutar på vilka erbjudna utbildningsinsatser de vill delta i. Ställföreträdare erbjuds årliga utbildningar. Överförmyndarkontoret har också strävat efter att sprida relevant information till de berörda socialnämnderna.

● God förståelse för uppdraget.

Kontinuerlig kompetensutveckling.

Nämnden bedömer att de anställda har tillgång till relevanta utbildningar. Det finns endast ett fåtal tillfällen för överförmyndare att träffas och utbyta information så nämnden menar att utbildningen ska prioriteras för de anställda. Målet är uppnått.

Alla som bidrar till verksamheten skall under tiden för respektive uppdrag erbjudas utbildning, handledning och uppföljning Intern tillsyn

Utbildningar till ställföreträdare har erbjudits i tillräckligt omfattning under året och målet är därmed uppnått. Nämnden bedömer att den interna tillsynen fungerar bra. Internkontrollen för år 2014 följts och rapporteras till nämnden. Överförmyndarkontorets verksamhetssystem underlättar arbetet med att följa upp ärendena och upptäcka avvikelser. Målet är uppnått.

● En god hälsa bland medarbetarna.

Friska medarbetare

Personalen på överförmyndarkontoret har ingen anmärkningsvärd hög sjukfrånvaro.

▲ Hållbar utveckling, tillväxt, god ekonomisk hushållning

Budget i balans

Målet kan inte anses uppnått då fyra av fem kommuner har växande arvodeskostnader vilket är den största utmaningen för finansiering av överförmyndarkontoret. Samtidigt har kontoret tagit fram bättre prognoser som har möjliggjort för nämnden att tidigt få information om det ekonomiska läget.

VERKSAMHETERNA

NYCKELTAL

Tkr eller antal	Bokslut 2012	Bokslut 2013	Bokslut 2014
Antal ärenden totalt	665	721	737
Antal ärenden Munkfors kommun	53	68,5	73

FRAMTID

- Nämnden kommer att fortsätta jobba men utveckling av rutiner för handläggning för att skapa bättre förutsättningar för rättssäkerhet och effektiv handläggning.
- Webbsidan kommer att omarbetas och göras mer användarvänlig för medborgarna och för de myndigheter som vänder sig till oss. Mottagande av ensamkommande barn kommer att öka i omfattning under år 2015.

VERKSAMHETERNA

KARLSTADSREGIONENS RÄDDNINGSTJÄNSTFÖRBUND

Räddningstjänsten Karlstadsregionen är ett kommunalförbund som på bred front arbetar med trygghets- och säkerhetsrelaterade frågor i sex medlemskommuner. Arbetet bedrivs förebyggande och operativt på hela riskskalan – från oönskade vardagshändelser och olyckor till större samhällsstörningar. Styrande lagstiftningar är bl a arbetsmiljölagen (AML), lagen om skydd mot olyckor (LSO), lagen om brandfarliga och explosiva varor (LBE) samt lagen om kommuners och landstings ansvar inför och vid extraordina händelser (LEH).

ÅRETS HÄNDELSER

- Invigning av nya brandstationer i Väse och Deje
- Start för utökad samverkan mellan operativa styrkan i Karlstad, Trygghetscenter samt ”Ungdomar för trygghet”
- Ledar- och medarbetarundersökning (LMU) är genomförd för all personal
- Medverkan i släckningen av den stora skogsbranden i Västmanland
- Förändring av beredskapsorganisationen i Högboda är genomförd
- Ett nytt reglemente för POSOM-Karlstadsregionen har beslutats
- Lokalt krisberedskapsråd för Karlstadsregionen har bildats
- Hammarö kommun har anslutit till den gemensamma POSOM-verksamheten
- Projektplan för arbetet med risk- och sårbarhetsanalyser för 2015-2018 har tagits fram
- Lokalt krisberedskapsråd för Karlstadsregionen har bildats

MÅL OCH UPPFYLLELSE

Mål och indikatorer

● Målet uppfyllt ■ Målet kan ej bedömas ▲ Målet ej uppfyllt

▲ Vi ska vara en drivande kraft i regionens gemensamma trygghets- och säkerhetsarbete

Andelen kvinnor och män som känner oro för att drabbas av olycka ska vara lägre än 25 % i Karlstadsregionen.

Andelen kvinnor och män som känner oro för att drabbas av allvarlig samhällsstörning ska vara lägre än 10 % i Karlstadsregionen.

Antalet bostadsbränder i Karlstadsregionen ska minska i förhållande till 2010 års nivå.

Antalet brand- och säkerhetsutbildade hos räddningstjänsten ska öka årligen under mandatperioden.

▲ Vi ska vara en modern räddningstjänst som tar tillvara samhällets kompetens och mångfald.

Andelen kvinnor i räddningstjänsten ska vara minst 15 % av de anställda år 2015.

EKONOMI

Driftredovisning

Tkr	Bokslut 2012	Bokslut 2013	Bokslut 2014	Budget 2014
Intäkter	114 174	117 917	118 059	116 877
Kostnader	-110 236	-114 279	-115 328	-114 860
Driftnetto	3 938	3 638	2 402	2 017
Budgetavvikelse		3 030	385	

ANALYS OCH ÅTGÄRDER FÖR ATT KLARA BUDGET 2015

- Förbundet redovisar ett positivt resultat före justering för reavinster om 2 731 tkr för år 2014. Det är 714 tkr bättre än budgeterat men överensstämmer med den prognos som gjordes vid delåret i augusti 2014. Det justerade resultatet efter reavinster blir då 2 402 tkr. Gentemot budget blir överskottet 385 tkr. Det finansiella målet är därmed uppnått.
- Sett till hela förbundet är avvikelserna mellan utfall och budget inte väsentliga. Det är tre enheter som har en större avvikelse än övriga; räddningstjänstavdelningen, säkerhetsavdelningen och kapitaltjänst.
- Precis som prognostiserat visar räddningstjänstavdelningen en negativ avvikelse. Avvikelsen förklaras i huvudsak av en större förändring av pensionskulden och dess löneskatt än budgeterat.
- Det är viktigt att vi fortsätter vara sparsamma och värnar en god kultur där vi noggrant värderar varje utgift.

Analys och åtgärder för uppfyllelse 2015

Andelen som ofta eller ibland känner oro att drabbas av t.ex. bränder och trafikolyckor uppgår till ca 40 %, vilket är något högre än effektmålets 25 %.

Andelen som ofta och ibland upplever oro för att drabbas av olika allvarliga samhällsstörningar är ca 15 %, dvs. något högre än angivet effektmål.

Antalet bränder i bostäder har under mandatperioden legat på samma nivå som referensåret 2010. För att mäta måluppfyllelsen måste jämförelse ske över en längre tidsperiod.

Vad det gäller antalet utbildade har dessa ökat jämfört med 2013 och även ökat under mandatperioden med undantag av en nedgång 2013. Ett utökat och utvecklat kursutbud bör kunna upprätthålla en positiv utveckling.

Målet att ha 15 % kvinnor anställda i förbundet har inte uppnåtts. Arbetet med att skapa lika villkor för män och kvinnor inom räddningstjänsten har genom anpassning av lokaler och utrustning gått framåt betydligt under mandatpe-

	rioden.
Antalet män och kvinnor från Karlstadsregionen som söker utbildningen skydd mot olyckor skall årligen öka under mandatperioden.	Antalet sökande från Karlstadsregionen till utbildningen skydd mot olyckor har haft små variationer under mandatperioden förutom år 2014 då en minskning har skett. Räddningstjänsten har arbetat aktivt med måluppfyllelsen men har ändå inte nått målet. Arbetet går därför vidare.
Vi ska vara tillgängliga och möta kvinnor och män med förståelse och öppenhet samt underlätta för den enskilde att kunna ta sitt ansvar	
Minst 90 % av de kvinnor, män, flickor och pojkar som deltar i räddningstjänstens utbildning ska uppleva att de har ökat sina kunskaper.	De utvärderingar som har gjorts av olika utbildningar visar att i princip samtliga deltagare i utbildningarna är nöjda eller mycket nöjda. Målet är alltså väl uppfyllt.
Minst 90 % av de kvinnor och män som har kontakt med räddningstjänsten i myndighetsärenden ska uppleva ett professionellt bemötande.	Effektmålet som berör professionellt bemötande är svårt att mäta. Delvis får vi ett resultat i SKL:s enkät Insikt 2015 som redovisas under 2015. Den vänder sig dock bara till privata företag som haft kontakt med räddningstjänsten i frågor som rör tillsyn och tillståndsgivning varför underlaget är begränsat. Det är också bara i Karlstads kommun vi fått resultat beroende på att alla kommuner inte deltagit i enkäten eller att antalet svar har varit för få.
Andelen besvarade telefonsamtal skall vara minst 95 %. (Teknisk lösning för att ta fram uppgifterna saknas).	Tillgängligheten bör ha ökat under mandatperioden då ett arbete med bland annat vår webb varit omfattande. Alla kampanjer som har genomförts bör ha gjort allmänheten mer medveten om hur de kan skydda sig från bränder och olyckor. Målet ses som uppfyllt.
Vi ska ge snabb, uthållig och rätt hjälp med hög kompetens och modern teknik	
Samtliga räddningsstyrkor ska erhålla förlarm inom en minut.	Under året har SOS Alarm skickat förlarm till förbundet styrkor i genomsnitt inom 59,7 sekunder, varför målet uppnås med 0,3 sekunder.
Kommunerna i Karlstadsregionen ska ha god förmåga att upprätthålla samhällsviktiga verksamheter i kris.	Arbetet med krishantering pågår i många former och bör ha ökat medlemskommunernas förmåga att upprätta hålla samhällsviktiga funktioner i kris.
Vi ska genom ökad samverkan, kreativitet och förnyelse säkerställa god ekonomisk hushållning i all verksamhet	
Antalet samverkansprojekt och lösningar ska öka årligen under mandatperioden.	Samverkan med andra aktörer har ökat, både ur ett verksamhetsmässigt och ekonomiskt perspektiv, samtliga år under mandatperioden.
Med hjälp av modern teknik ska fortsatt effektivisering av rutiner genomföras.	Budgeten är i balans. Utredningen god ekonomisk hushållning 2015 innebar en genomlysning av all verksamhet i hela förbundet. Åtgärder vidtagits för att säkerställa en långsiktig stark ekonomi med beredskap för oönskade händelser som kan påverka ekonomin negativt. Då förbundet uppvisat goda ekonomiska resultat under hela mandatperioden ses målet som uppfyllt.
Vi ska aktivt bidra till ett hållbart samhälle genom att i det vardagliga arbetet agera miljö- och klimatmedvetet	
Andelen bränsleförbrukning med fossila bränslen skall minska.	Vi har under året kört 9 584 mil med våra tjänstefordon, vi har kört på miljövänliga bränslen (el, gas, etanol) till 92,4 % vilket är en förbättring mot tidigare år.
Energiförbrukningen ska minska under mandatperioden.	Energiförbrukningen minskade totalt under 2014. Elförbrukningen minskade samt vatten och avlopp och fjärrvärme var på en oförändrad nivå.
Mängden osorterat avfall ska minska under mandatperioden.	Mängden osorterat avfall var under året 57 138 liter vilket är en minskning från fjolåret.
Vi ska tillsammans skapa en god fysisk och psykosocial arbetsmiljö, utföra våra arbetsuppgifter på ett säkert sätt och stimulera individuell utveckling för kvinnor och män	
Andelen kvinnor och män som är upplever sitt utvecklingssamtal som meningsfullt ska vara minst 90 %.	Resultatet av den genomförda LMU-undersökningen visade att 95 % av respondenterna svarade neutralt eller positivt vad gäller upplevelsen av sitt utvecklingssamtal. Tre procent hade svarat negativt och två procent hade ingen uppfattning. Effektmålet, att andelen kvinnor och män som är upplever sitt utvecklingssamtal som meningsfullt ska vara minst 90 %, är därmed uppfyllt.
Ingen anställd inom räddningstjänsten ska uppleva att de utsätts för mobbning eller trakasserier.	Sex procent av de heltidsanställda har upplevt att de utsätts för mobbning och tre procent hade upplevt att de utsätts för

VERKSAMHETERNA

	sexuella trakasserier. För att tillgodose målet, har det som åtgärd i handlingsplanen lagts in en arbetsmiljöutbildning för chefer, fackliga representanter och skyddsombud.
Räddningstjänsten ska vara fri från allvarliga arbetsskador och allvarliga tillbud.	Under året har det förekommit ett antal tillbud som har resulterat i åtgärder och nya rutiner. En allvarlig olycka skedde under året vilket medförde att vi har ökat säkerheten i vår fordonsverkstad.
● Finansiellt mål 1 Årets resultat ska uppgå till minst 0,5 % av kommunbidraget	Årets resultat, efter justering för reavinster, uppgår till 2 402,3 tkr, vilket är 385,3 tkr bättre än budget. Resultatet motsvarar 2,4 % av kommunbidraget.
● Finansiellt mål 2 Reinvesteringar ska finansieras med egna medel	2014 års reinvesteringar ryms inom investeringsutrymmet, vilket gör att förbundets reinvesteringsmål är uppfyllt.

NYCKELTAL

Tkr eller antal	Bokslut 2012	Bokslut 2013	Bokslut 2014
Antal larm totalt	1 879	1 883	1 957
Antal larm Munkfors station	96	99	85
Antal anställda totalt		315	312

FRAMTID

- En inriktning för kommande mandatperiod har under hösten 2014 tagits fram med stöd av en ny styrmodell med nya mål.
- Vi ska fortsätta arbetet med att stärka kommunernas krishanteringsförmåga utifrån de risk- och sårbarhetsanalyser som arbetas fram. Vidare skall räddningstjänsten utveckla en systematik kring uppföljning av räddningsinsatser samt lärande från olycksundersökningar.
- Vad beträffar inträffade olyckstyper i förbundet har bränderna inte minskat, varför vi fortsätter det förebyggande brandskyddsarbetet med särskilt fokus på bostadsbränder. Därtill har flera svåra trafikolyckor inträffat under 2014. Möjligheterna att starta upp ett arbete kring trafiksäkerhet i samverkan med andra aktörer ska därför undersökas.
- Det påbörjade arbetet med att etablera trygghetsarbete i kommunerna ska fullföljas. Systematisk samverkan i trygghetsarbetet, både med externa aktörer såsom polis och frivilligorganisationer och internt mellan avdelningarna ska främjas och stärkas. Fortsatt fokus kommer att riktas mot att utveckla samverkan med polisen och stödja kranskommunernas etablering av "trygghetscenter".
- Rekrytering av brandmän är fortsatt en viktig fråga. Speciellt för kategorin räddningsman i beredskap (RiB). För att kunna hålla beredskapsorganisationen intakt behövs fler brandmän i framtiden. Kampanjarbetet om brandmannayrket kommer att fortsätta.

DE KOMMUNALA BOLAGEN

MUNKFORSBOSTÄDER AB

Bolaget förvaltar och äger fast egendom samt bedriver därmed förenlig verksamhet inom Munkfors kommun. Bolaget blockförhyr och förvaltar en fastighet på Sunnmans väg 25-29. Totalt innehåller byggnaderna 247 bostäder och 24 uthyrningslokaler. Bolaget är ett helägt dotterbolag till Munkfors kommun.

ÅRETS HÄNDELSE

- En omfattande översyn och injustering av värmesystem på Sunnmans och Centrum har genomförts. Syftet är att sänka energiförbrukningen och kostnaderna.
- Antalet lediga lägenheter har minskat från 23 st vid årets början till 7 st vid årets slut, vilket motsvarar en vakansgrad på 3 %.

MÅL OCH MÅLUPPFYLLELSE

Mål och indikatorer

● Målet uppfyllt ■ Målet kan ej bedömas ▲ Målet ej uppfyllt

- **Bolagets verksamhet ska långsiktigt främja försörjningen av bostäder i Munkfors kommun.**

Bolaget är den klart största aktören på hyresmarknaden i kommunen och har 247 lägenheter. Med renoveringen (2013) av Sunnmans väg 25-29 tillhandahålls även lägenheter med hög standard, där alla lägenheter i dagsläget är uthyrda.

- **Långsiktigt bör bolaget sträva efter en vakansgrad som understiger 5 %.**

Efter att under många år ha haft en för hög vakansgrad, var den vid årsskiftet nere i 3 %.

- **Bolaget ska långsiktigt ha ett avkastningskrav på 3 % av det totala kapitalet.**

Efter flera år med underskott och låga resultat nådde resultatet 2014 upp till målet.

EKONOMI

Driftredovisning

Tkr	Bokslut 2012	Bokslut 2013	Bokslut 2014	Budget 2014
Resultat	-2355	39	859	219
Budgetavvikelse	-2491	185	640	

VERKSAMHETERNA

FRAMTID

- Ett möte med hyresgästerna som bor på Sunnmans planeras hållas under våren, med syfte att tillsammans planera inriktningen för ett bra framtida boende hos Munkforsbostäder. Framöver kommer även möten genomföras för övriga områden, Centrum och Heden.
- Underhåll/byte av fönster på Heden påbörjas under 2015.
- Tilläggsisolering av vindar på Centrum kommer att göras under 2015.
- Det finns ett stort underhållsbehov. Det är därför positivt att ekonomin har stabiliserats och att vakansgraden har gått ner. Det ger ett utökat utrymme för att vidta åtgärder för att höja standarden på bostäderna.

NYCKELTAL

Tkr eller antal	Bokslut 2013	Bokslut 2014	Budget 2014
Omsättning, tkr	12 555	14 129	14176
Resultat efter finansiella poster, tkr	39	859	219
Balansomslutning, tkr	37 409	34 047	0
Kassalikviditet, %	233	72	0
Räntabilitet på totalt kapital, %	-5,9	4,5	0
Soliditet, %	13	17	0
Intäktsbortfall bostäder %	6	6	5

VERKSAMHETERNA

MUNKFORS ENERGI AB

Bolagets verksamhet utgörs av att köpa in bränsle för produktion och konvertering till fjärrvärme och el. Bolaget är ett delägt dotterbolag till Munkfors kommun med 60 % och den andra ägaren är Böhler Uddeholm med 40 % ägarskap i bolaget.

ÅRETS HÄNDELSE

- Det nya kraftvärmeverket har även detta år haft en del driftproblem, bland annat så havererade ett lager till generatorn. Detta medförde att elproduktionen blev lägre än planerat. Ett flertal problem som har funnits med sedan starten har identifierats och åtgärder har vidtagits och anläggningen fungerar bättre för varje år. De utredningar som gjorts sedan 2012 som syftade till att förlänga drifttiderna för kraftvärmeverket har varit positiva och vi kan konstatera att kraftvärmeverket varit i drift 92 % av året. Om planerade stopp tas med i beräkningen har drifttillgängligheten varit 98 %.
- Kväveoxid-utsläppen (NOx) från det nya kraftvärmeverket har genom olika åtgärder kunnat sänkas. Försöket att sänka NOx med SNCR-teknik har gjorts och utrustningen har implementerats och permanentats under året. Ett projekt som innefattar kartläggning av kvävehalter i bränslen har gjorts som syftar till att minimera utsläppen i framtiden.

- Under verksamhetsåret uppgick fjärrvärmeförsäljningen till 29,7 GWh (34,2). Elförsäljningen uppgick till 4,3 GWh (6,2) och den totala elproduktionen uppgick till 5,8 GWh (8).
- Årets temperatur uppgick endast till 83 % av normalt.
- Bolaget har haft i genomsnitt 8 anställda under året.

EKONOMI

Driftredovisning

Tkr	Bokslut 2012	Bokslut 2013	Bokslut 2014	Budget 2014
Intäkter				31 500
Kostnader				27 467
Driftnetto	-1 119	585	-1 432	4 033
Budgetavvikelse	-4 670	-3 563	-5 465	

ANALYS OCH ÅTGÄRDER FÖR ATT KLARA BUDGET 2015

Driftnetto år 2014 blev - 1 432 tkr (2013: 585 tkr). Avvikelse mot budget uppgick till -5 465 tkr. Avvikelsena gentemot budget ligger på intäktsidan och det förklaras ju av det osedvanligt milda året som varit samt även de låga elpriser som varit.

MÅL OCH MÅLUPPFYLLELSE

Mål och indikatorer

- Mål saknas

Analys och åtgärder för uppfyllelse 2015

FRAMTID

- Styrelsen har beslutat att från och med 1 januari 2015 göra förändringar i värmeskatorna för storkunderna, tillika ägarerna. Dessutom beslutades att justera villataxorna från och med 1 mars 2015.
- För 2015 förväntas ett positivt resultat, som successivt bör kunna förbättras ytterligare för de närmast efterföljande åren.
- Organisationen arbetar intensivt med att skapa nya kundrelationer som syftar till att öka flexibiliteten i anläggningen och att öka intäkterna på bränslesidan genom så kallade betalande bränslen.

Under december 2014 har bolaget förhandlat fram ett kontrakt på betalande bränslen med en ny kund. Avtalet kan förväntas vara värt 2 MSEK för bolaget. Avtalet innehåller även en option som medger förlängning i ytterligare två år. Bolaget har även träffat ytterligare aktörer på marknaden för avfallsträ och ytterligare en har ansökt om gränsöverskridande transporter för farligt avfallsträ hos myndigheterna. Även om inget konkret kontrakt tecknats i detta fall så har bolaget goda förhoppningar om att ett avtal kommer att kunna tecknas i samma storleksordning som det redan underskrivna.

NYCKELTAL

Tkr eller antal	Bokslut 2013	Bokslut 2014	Budget 2014
Omsättning, tkr	29 610	25 424	30 916
Resultat efter finansiella poster, tkr	585	-1 432	4 033
Balansomslutning, tkr	139 571	133 404	-
Kassalikviditet, %	12	17	-
Räntabilitet på totalt kapital, %	-0,8	-1,1	-
Soliditet, %	7	7	-



RÄKENSKAPERNA

RESULTATRÄKNING

Tkr		Kommunen		Sammanställd redovisning	
		Bokslut 2013	Bokslut 2014	Bokslut 2013	Bokslut 2014
Verksamhetens intäkter	Not 1	95 589	88 988	118 476	111 451
Verksamhetens kostnader	Not 2	-276 886	-280 811	-290 161	-294 077
Av- och nedskrivningar	Not 3	-9 140	-8 979	-14 976	-14 949
Verksamhetens nettokostnader		-190 437	-200 802	-186 661	-197 575
Skatteintäkter	Not 4	134 564	136 096	134 564	136 096
Generella statsbidrag och utjämning	Not 5	57 162	62 687	57 162	62 687
Finansiella intäkter	Not 6	3 567	3 849	3 255	3 552
Finansiella kostnader	Not 7	-3 072	-2 901	-6 146	-5 831
Resultat före extraordinära poster		1 784	-1 071	2 174	-1 071
Skattekostnad				-5	-6
ÅRETS RESULTAT	Not 8	1 784	-1 071	2 169	-1 077

KASSAFLÖDESANALYS

Tkr	Kommunen	
	Bokslut 2013	Bokslut 2014
DEN LÖPANDE VERKSAMHETEN		
Årets resultat	1 784	-1 071
Justering för av- och nedskrivningar	Not 3	9 140
Justering för gjorda/anspråkstagna avsättningar	Not 9, 10	-104
Justeringar för övriga inte likviditetspåverkande poster	Not 11, 12	113
<i>Medel för verksamheten före förändring av rörelsekapital</i>	10 555	8 211
Ökning(-) / Minskning(+) kortfristiga fordringar	-5 466	17 923
Ökning(-) / Minskning(+) förråd och varulager		
Ökning(+) / Minskning(-) kortfristiga skulder	21 231	-25 376
Kassaflöde från den löpande verksamheten	26 585	758
INVESTERINGSVERKSAMHETEN		
Investering i immateriella anläggningstillgångar	-57	-99
Försäljning av immateriella anläggningstillgångar		
Investering i materiella anläggningstillgångar	-2 998	-4 599
Försäljning av materiella anläggningstillgångar		
Investering i finansiella anläggningstillgångar		
Försäljning av finansiella anläggningstillgångar	Not 12, 13	15
Kassaflöde från investeringsverksamheten	-3 055	-4 683
FINANSIERINGSVERKSAMHETEN		
Nyupptagna lån		
Förändring långfristiga skulder	Not 23	-15 855
Ökning långfristiga fordringar	Not 17	-14 000
Minskning av långfristiga fordringar		5 855
Övriga finansiella poster		
Kassaflöde från finansieringsverksamheten	-10 000	-7 000
ÅRETS KASSAFLÖDE	13 530	-10 925
Likvida medel vid årets början	13 961	27 491
Likvida medel vid årets slut	27 491	16 566

RÄKENSKAPERNA

BALANSRÄKNING

Tkr	Kommunen		Sammanställd redovisning		
	Bokslut 2013	Bokslut 2014	Bokslut 2013	Bokslut 2014	
TILLGÅNGAR					
Immateriella anläggningstillgångar	Not 14	2 652	1 879	2 652	1 879
Materiella anläggningstillgångar		100 802	97 295	212 804	205 763
- därav mark, byggnader, tekn anläggningar	Not 15	95 365	90 922	146 605	141 623
- därav maskiner och inventarier	Not 16	5 437	6 373	66 099	64 140
Finansiella anläggningstillgångar	Not 17	84 012	97 958	78 270	92 240
Summa anläggningstillgångar		187 466	197 132	293 726	299 882
Förråd mm				1 693	815
Kortfristiga fordringar	Not 18	47 038	29 115	48 805	31 705
Kassa och bank	Not 19	27 491	16 566	32 403	18 162
Summa omsättningstillgångar		74 529	45 681	82 901	50 682
SUMMA TILLGÅNGAR		261 995	242 813	376 627	350 564
EGET KAPITAL, AVSÄTTNINGAR OCH SKULDER					
Eget kapital	Not 20	95 976	94 906	100 637	100 010
- därav årets resultat		1 784	-1 071	-2 169	-1 077
Avsatt till pensioner	Not 21	3 444	3 207	3 444	3 207
Övriga avsättningar	Not 22	1 991	2 492	3 579	3 630
Summa avsättningar		5 435	5 699	7 023	6 837
Långfristiga skulder	Not 23	83 445	90 445	174 055	173 422
Kortfristiga skulder	Not 24	77 139	51 763	94 912	70 294
Summa skulder		166 019	142 208	268 967	243 716
SUMMA EGET KAPITAL, AVSÄTTNINGAR OCH SKULDER		261 995	242 813	376 627	350 563
Panter och ansvarsförbindelser					
Ställda panter		Inga	Inga	Inga	Inga
Pensionsförpliktelser som inte upptagits i BR	Not 25	118 134	113 771	118 134	113 771
Övriga ansvars- och borgensförbindelser	Not 26	141 620	129 976	141 620	129 976

NOTER

Tkr		Kommunen		Sammanställd redovisning	
		Bokslut 2013	Bokslut 2014	Bokslut 2013	Bokslut 2014
Not 1	Verksamhetens intäkter				
	Verksamhetens intäkter enligt driftredovisning	135 219	119 865		
	Avgår interna poster mellan förvaltningarna	-44 051	-30 877		
	Tillkommer övriga intäkter				
	<i>Tillkommer jämförelsestörande poster:</i>				
	Retroaktiv ersättning från AFA	4 421			
	Realisationsvinster försäljning anläggningstillg.				
	Summa verksamhetens externa intäkter	95 589	88 988	126 443	118 919
	Avgår koncerninterna intäkter			-7 967	-7 655
	Summa koncernens externa intäkter			118 476	111 451
Not 2	Verksamhetens kostnader				
	Verksamhetens kostnader enligt driftredovisning	328 765	317 799		
	Avgår interna poster mellan förvaltningarna	-44 051	-30 877		
	Avgår interna kapitalkostnader	-12 214	-11 463		
	Avgår fin. kostnad som belastat driftredovisningen	-48	-64		
	Tillkommer pensionskostnad finansförvaltningen	4 434	5 376		
	<i>Tillkommer jämförelsestörande poster:</i>				
	Realisationsförluster försäljning tillgångar		39		
	Summa verksamhetens externa kostnader	276 886	280 811	298 128	301 545
	Avgår koncerninterna kostnader			-7 967	-7 655
	Summa koncernens externa kostnader			290 161	294 077
Not 3	Avskrivningar/nedskrivningar				
	Avskrivningar enligt nominell metod	9 140	8 856	14 976	14 826
	Nedskrivning (utrangering)		123		123
		9 140	8 979	14 976	14 949
Not 4	Skatteintäkter				
	Preliminär kommunalskatt	135 368	136 469	135 368	136 469
	Prognos slutlig kommunalskatt	-893	26	-893	26
	Slutavräkning föregående års prognos	89	-399	89	-399
		134 564	136 096	134 564	136 096

Tkr		Kommunen		Sammanställd redovisning	
		Bokslut 2013	Bokslut 2014	Bokslut 2013	Bokslut 2014
Not 5	Generella statsbidrag och utjämning				
	Inkomstutjämningsbidrag	43 770	44 861	43 770	44 861
	Strukturbidrag	2 493	1 534	2 493	1 534
	Införandebidrag				
	Införandeavgift				
	Kostnadsutjämningsbidrag	4 527	10 492	4 527	10 492
	Regleringsbidrag	1 668	847	1 668	847
	Regleringsavgift				
	Konjunkturstöd				
	Kommunal fastighetsavgift	5 982	6 000	5 982	6 000
	Utjämningavgift LSS	-1 278	-1 047	-1 278	-1 047
		57 162	62 687	57 162	62 687
Not 6	Finansiella intäkter				
	Utdelning aktier och andelar				
	Ränteintäkter	3 132	3 490		
	Övriga finansiella intäkter	435	359		
		3 567	3 849		
Not 7	Finansiella kostnader				
	Räntekostnader	3 034	2 820		
	Ränta på pensioner	36	15		
	Övriga finansiella kostnader	2	66		
		3 072	2 901		
Not 8	Årets balanskravsresultat				
	Årets resultat	1 784	-1 071		
	Realisationsförlust		39		
	Realisationsvinst				
	Medel från resultatutjämningsreserv		1032		
	(Se även avsnitt <i>Ekonomisk översikt och analys</i>)	1 784	0		
Not 9	Avsättning marktäckning deponi, avfallshantering				
	Avsatt för marktäckning soptipp, avfallshantering	1 276	1 093		
	Årets disposition	-1 340	-592		
	Summa förändring avsättning	-64	501		
Not 10	Avsättning intjänade pensioner				
	Avsättning ordinarie pensioner	-67	-153		
	Finansiell kostnad	36	15		
	Nettodisposition avs garantipensioner	0	-53		
	Löneskatt	-8	-46		
	Summa förändring av pensionsskuld	-39	-237		
Not 11	Realisationsvinster				
		0	0		
Not 12	Realisationsförluster				
	Finansiell anläggningstillgång		39		
		0	39		

RÄKENSKAPERNA

Tkr		Kommunen		Sammanställd redovisning	
		Bokslut 2013	Bokslut 2014	Bokslut 2013	Bokslut 2014
Not 13	Avyttring finansiell anläggningstillgång				
	Värmlands skogsägare		53		
Not 14	Immateriella anläggningstillgångar				
	Anskaffningsvärde	3 878	3 977	3 878	3 977
	Ackumulerade avskrivningar	-1 226	-2 098	-1 226	-2 098
		2 652	1 879	2 652	1 879
Not 15	Mark, byggnader och tekniska anläggningar				
	Markreserv				
	Anskaffningsvärde	285	285		
	Ackumulerade avskrivningar	0	0		
	Utgående bokfört värde	285	285		
	Verksamhetsfastigheter				
	Anskaffningsvärde	71 652	71 276		
	Ackumulerade avskrivningar	-48 070	-49 997		
	Utgående bokfört värde	23 582	21 279		
	<i>(inkl pågående investeringar ca 376 tkr)</i>				
	Fastigheter för affärsverksamhet				
	Anskaffningsvärde	73 840	75 776		
	Ackumulerade avskrivningar	-34 818	-36 870		
	Utgående bokfört värde	39 022	38 906		
	Publika fastigheter				
	Anskaffningsvärde	53 537	54 440		
	Ackumulerade avskrivningar	-35 945	-38 092		
	Utgående bokfört värde	17 592	16 342		
	Fastigheter för annan verksamhet				
	Anskaffningsvärde	31 332	31 507		
	Ackumulerade avskrivningar	-16 448	-17 403		
	Utgående bokfört värde	14 884	14 104		
	Totalt				
	Anskaffningsvärde	230 646	233 284	312 021	315 681
	Ackumulerade avskrivningar	-135 281	-142 362	-165 416	-174 058
	Utgående bokfört värde	95 365	90 922	146 605	141 623
Not 16	Maskiner och inventarier				
	Anskaffningsvärde(inkl pågående inv)	9 449	11 257	126 434	129 655
	Ackumulerade avskrivningar	-4 012	-4 884	-60 235	-65 515
		5 437	6 373	66 199	64 140
Not 17	Finansiella anläggningstillgångar				
	Aktier i dotterbolag				
	Munkforsbostäder AB	4 590	4 590		
	Munkfors Värmeverk AB	1 200	1 200		
	Övriga aktier och andelar				
	Värmlands skogsägare	53		53	

RÄKENSKAPERNA

Tkr	Kommunen		Sammanställd redovisning	
	Bokslut 2013	Bokslut 2014	Bokslut 2013	Bokslut 2014
Kommuninvest	980	980	980	980
Husbyggnadsvaror HBV förening			48	71
Långfristiga fordringar				
Region Värmland	268	268	268	268
Hagfors kommun	476	476	476	476
RKHF Munkfors äldrebo­städer	76 445	90 445	76 445	90 445
	84 012	97 958	78 270	92 240
<p><u>Kommuninvest</u>: Andelskapitalet i Kommuninvest ekonomisk förening avser inbetalt andelskapital 980 tkr. Kommuninvest ekonomisk förening har därefter beslutat om insatsemissioner om sammanlagt 442 848 kr för Munkfors kommun.</p> <p><u>Hagfors kommun</u>: Avser förskottering till Vägverket för rv 62 som Hagfors kommun har gjort., beslutat 2006-12-19 KF § 52.</p> <p><u>Riksbyggens kooperativa hyresrättsförening Munkfors äldre­bostäder</u>: Avser att kommunen har lånat beloppet hos Kom­muninvest för att sedan i sin tur låna ut till föreningen.</p>				
Not 18	Fordringar			
	Kundfordringar	8 768	7 751	8 521
	Statsbidragsfordringar	5 567	7 295	5 567
	Skattefordringar	7 994	6 313	8 034
	Förutbetalda kostnader/upp­lupna intäkter	6 444	7 025	8 135
	Övriga kortfristiga fordringar	18 265	731	18 547
		47 038	29 115	48 805
Not 19	Kassa och bank			
	Kassa	30	2	
	Bank	27 461	16 564	
	<i>Kommunen har en checkkredit på 25 mkr som ej var utnyttjad vid bokslutstillfället.</i>	27 491	16 566	
Not 20	Eget kapital	95 976	94 906	
	- Varav resultatutjämningsreserv	4 243	3 211	
	- Varav kultur- och utbildningsnämnden	407	2 356	
	(Avstämning av balanskrav och förändring av resultatutjämningsreserv framgår av avsnitt <i>Ekonomisk översikt och analys</i>)			
Not 21	Avsatt till pensioner			
	Ingående avsättningar	3 483	3 444	
	Nya förpliktelser under året	75	-88	
	<i>Varav Nyintjänad pension</i>	0	-55	
	<i>Varav Ränte- och basbeloppsuppräknig</i>	36	15	
	<i>Varav Ändring av försäkringstekniska grunder</i>	93	0	
	<i>Varav Ålderspension</i>	0	0	
	<i>Varav Pension till efterlevande</i>	0	0	
	<i>Varav Övrig post</i>	-54	-49	
	Årets utbetalningar	-106	-103	
	Summa avsatt till pensioner	-31	-191	
	Förändring av löneskatt	-8	-46	
	Summa avsatt till pensioner (Utg. avsättning)	3 444	3 207	
	Aktualiseringsgrad	97 %	97 %	
	Effekt år 2013 av sänkt diskonteringsränta:			
	Pensionsförpliktelse: +261 tkr. Löneskatt: ca +84 tkr.			

RÄKENSKAPERNA

Tkr	Kommunen		Sammanställd redovisning	
	Bokslut 2013	Bokslut 2014	Bokslut 2013	Bokslut 2014
	Specifikation - avsatt till pensioner			
	Särskild avtalspension/ålderspension	1 337	1 436	
	Förmånsbestämd/kompl pension	1 489	1 145	
	Ålderspension	0	0	
	Pension till efterlevande	0	0	
	Övrig post	-54	0	
	Summa pensioner	2 772	2 581	
	Löneskatt	672	626	
	Summa avsatt till pensioner	3 444	3 207	
	Antal visstidsförordnanden:			
	Politiker	1	1	
Not 22	Övriga avsättningar			
	Marktäckning deponi, avfallshantering	1 991	2 492	1 991
	Latent skatt obeskattade reserver			1 588
		1 991	2 492	3 579
Not 23	Långfristiga skulder			
	Långfristig upplåning	83 445	90 445	
		83 445	90 445	
	Kommunens lån per kreditgivare			
	Kommuninvest	111 445	97 445	
	Summa upplåning	111 445	97 445	
	Exkl budgeterad amortering nästkommande år	-28 000	-7 000	
		83 445	90 445	
	Av totalbeloppet 2014-12-31 förfaller 7 % 2015, 12 % 2016, 12 % 2017, 12 % 2018, 14 % 2019, 18 % 2020, 18 % 2022, 4 % är tillsvidare.			
Not 24	Kortfristiga skulder			
	Kortfristiga skulder till kreditinstitut och kunder	28 000	7 000	39 589
	Leverantörsskulder	12 801	12 756	15 793
	Moms och punktskatter	977	1 055	1 561
	Personalens skatter, avgifter och löneavdrag	2 408	2 663	2 480
	Upplupna kostnader och förutbetalda intäkter	32 953	28 289	35 490
		77 139	51 763	94 912
Not 25	Pensionsförpliktelser som inte har upptagits bland skulderna eller avsättningarna			
	Ingående ansvarsförbindelse	111 881	118 134	
	Aktualisering	20	0	
	Ränteuppräknig	1 063	863	
	Basbeloppsuppräknig	1 660	96	
	Ändring av försäkringstekniska grunder	7 009	-567	
	Övrig post	1 413	370	
	Årets utbetalningar	-4 485	-4 273	
	Summa pensionsförpliktelser	95 070	91 559	
	Löneskatt	23 064	22 212	
	Utgående ansvarsförbindelse	118 134	113 771	

VATTEN- OCH AVLOPPSVERKSAMHET

Verksamheten omfattar det kommunaltekniska området avseende vatten- och avloppshantering i kommunen.

Enligt lag om allmänna vattentjänster ska verksamheten redovisas särskild från övriga verksamheter med egen resultat- och balansräkning.

ÅRETS HÄNDELSER

- Systematisk läcksökning skedde på våren och lagning av dricksvattenläckor utfördes. Vid årets slut var den månatliga tillförseln av dricksvatten till nätet nere ca 22 % läckage på årsbasis om nivån kan hållas stabil under året. Nu slutade året med ett läckage om ca 26 %.
- Ny slamavvattnare har installerats under året, detta sänker kostnaderna för energi och även utgifterna för underhåll och beredskap vilka varit höga under året för att inte slamavvattningen fungerar.
- 359 m dricks-, 337 m spill- och 261 m dagvatten har lagts om/ kompletterats. Större delen har gjorts i enlighet med saneringsplan.
- År 2014 var mycket nederbördsrikt (865 mm uppmätt nederbörd) vilket är långt över det normala. Det blev därmed ett stort inläckage av vatten till reningsverket, målet om ovidkommande vatten uppnås därför inte.
- Miljöalmanacka utdelad till samtliga hushåll i SuTo-HaMu-kommunerna.

NYCKELTAL

Nyckeltal

Tkr eller antal	Bokslut 2012	Bokslut 2013	Bokslut 2014	Budget 2014
Antal abonnemang	1 626	1 626	1 668	
Omsättning, tkr	12 343	12 527	12 619	12 330
Resultat efter finansiella poster, tkr	-1 569	-374	119	206
Balansomslutning	39 528	39 022	38 906	

Resultaträkning, VA-verksamhet

Tkr		Bokslut 2012	Bokslut 2013	Bokslut 2014
Verksamhetens intäkter	Not 1	12 323	12 527	12 619
Verksamhetens kostnader	Not 2	-10 276	-9 741	-9 464
Avskrivningar	Not 3	-1 941	-2 025	-2 081
Verksamhetens nettokostnad		106	761	1 074
Finansiella intäkter		0	0	0
Finansiella kostnader	Not 4	-1 674	-1 135	-955
Årets resultat	Not 5	-1 569	-374	119

EKONOMI

Årets resultat efter finansiella kostnader uppgår till 119 tkr vilket ger en täckningsgrad om 101 %. Kostnaderna är förhållandevis höga och taxan är bland de högsta i Sverige för vatten och avlopp. Detta beror på stora investeringar under ett antal år 2002-2009. Därmed har Munkfors också en långt gången styrning och övervakning av verk- och ledningsnät samt bra status på pumpstationer och relativt nyrenoverade avloppsreningsverk. Längden dricks- och spillvattenrör är dubbelt så lång per invånare än i andra kommuner av samma storlek.

FRAMTID

Förutsättningen är att VA-verksamheten skall finansieras till 100 % av avgifter. Kostnadstäckningen är nu 100 % med budgeterade medel. Mycket stora läckor, svårfunna läckor samt maskinella haverier kan inte helt förutses vilket kan medföra att budgeterade medel inte räcker till. Fortsatt ledningsrenovering krävs för att hålla ledningsnätet vid god status. Det krävs också ytterligare utbyggnad av dagvatten-nätet, ny saneringsplan samt utredningar, bland annat för att uppnå bättre tryck i delar av Ransäter, samt utav vatten- och avloppssituationen i Ransäter under de stora evenemangen under sommaren. För att fortsatt hålla en kostnadstäckning på 100 % och samtidigt renovera ledningsnät och på ett hållbart sätt underhålla verk och pumpstationer krävs en årlig taxeökning om ca 2 %.

RÄKENSKAPERNA

Balansräkning, VA-verksamhet

Tkr		Bokslut 2013	Bokslut 2014
TILLGÅNGAR			
Anläggningstillgångar	Not 6	39 022	38 906
Omsättningstillgångar		0	0
Summa tillgångar		39 022	38 906
EGET KAPITAL, AVSÄTTNINGAR OCH SKULDER			
Eget kapital	Not 7	-13 310	-13 191
Avräkningskonto mot kommunen	Not 8	52 332	52 097
Summa eget kapital, avsättningar och skulder		39 022	38 906

Noter, VA-verksamhet

Tkr		Bokslut 2013	Bokslut 2014
Not 1 Verksamhetens intäkter		12 527	12 619
Brukningsavgifter			
Anläggningsavgifter och övriga intäkter			
Not 2 Verksamhetens kostnader		-9 741	-9 464
Kostnader enl driftredovisning vsh 7652-7653 med avdrag för kapitaltjänstkostnader och administrationskostnader.			
Not 3 Avskrivningar		-2 025	-2 081
Planenlig avskrivning anläggningstillgångar			
Not 4 Finansiella kostnader		-1 135	-955
Beräknad ränta motsvarande internränta på resterande anläggningsvärde			
Not 5 Resultat		-374	119
Verklig täckningsgrad 101%			
Intäkter 0,3 mkr mer än budget, kostnader 0,4 mkr mer än beräknat			
Not 6 Anläggningstillgångar		39 022	38 906
Anskaffningsvärde 75 776 tkr, ackumulerade avskrivningar 36 870 tkr			
Not 7 Eget kapital		-13 310	-13 191
2014,2013,2012,2011,2010, 2009, 2008 och 2007 års resultat			
Not 8 Avräkningskonto mot kommunen		52 332	52 097
Netto ej särredovisat mot kommunen (avsättningar, skulder och oms.tillgångar)			

REDOVISNINGSPRINCIPER

Munkfors kommun följer den kommunala redovisningslagen (KRL), övrig praxis och rekommendationer som lämnas av Rådet för kommunal redovisning (RKR), med vissa nedan redovisade undantag.

UNDANTAG FRÅN REKOMMENDATIONER

- Kommunen följer inte RKR:s rekommendation vad gäller avsättning till täckning av deponi. Kommunen gör en årlig avsättning. Rekommendationen är att en avsättning skall göras med hela det belopp som är den bästa uppskattningen av det som krävs för att reglera den befintliga förpliktelsen på balansdagen.
- Kommunen följer inte RKR:s rekommendation vad gäller anslutningsavgifter för VA. Vanligtvis görs endast enstaka (ca en per år) nyanslutningar av befintliga fastigheter. Då det rör sig om ringa belopp belastas innevarande år med hela intäkten och kostnaden. Vid ev investeringar i nya områden kommer kommunen att följa rekommendationen.

VÄSENTLIGA PRINCIPER

Nedan följer en kort beskrivning av vissa väsentliga principer som påverkar bokslut och redovisning:

- Leverantörsfakturor inkomna efter årsskiftet, men hänförliga till redovisningsperioden, har i huvudsak skuldbokförts och belastat perioden.
- Utställda fakturor efter delårsskiftet, men hänförliga till redovisningsperioden, har i flertalet fall fordringsförts och tillgodogjorts periodens redovisning.
- Sociala avgifter och avgifter för kompletteringspension har belastat verksamheterna enligt SKL:s (Sveriges Kommuner och Landsting) rekommenderade procentpålägg.
- Kostnader för timanställda samt mer- och övertid som avser redovisningsperioden, men som utbetalas i efterhand, har inte skuldbokförts. Detta är en ändring sedan 2011, som beror på att ett nytt lönesystem tagits i bruk. I det nya systemet saknas möjlighet att skuldbokföra.
- Kostnads- och intäktsräntor hörande till redovisningsperioden, men där betalning sker efter årsskiftet, har periodiserats som skuld resp fordran.
- Periodisering av skatteintäkter och statsbidrag sker enligt rekommendationer och anvisningar.
- Anläggningstillgångar är upptagna till anskaffningsvärde minus gjorda avskrivningar. Som anskaffningsvärde räknas investeringsutgift minskad med eventuella investeringsbidrag.

- Avskrivningar: Planenliga avskrivningarna har gjorts linjärt på tillgångarnas anskaffningsvärden enligt den ekonomiska livslängden. Avskrivning påbörjas när en investering tas i bruk. För aktivering krävs belopp över 50 tkr och en ekonomisk livslängd på minst 3 år. Avskrivningstiderna har fram till år 2013 följt rekommendationerna i RKR:s idéskrift. För nya materiella investeringar from 2014 tillämpas komponentavskrivning. Komponenter med avskrivningstider har tagits fram för de tre vanligaste investeringstyperna: VA (10-50 år), Gator, vägar, parker (5-50 år) samt Fastigheter (10-80 år). Äldre investeringar har inte ändrats enligt den nya komponentindelningen. Det beror på att dels har en enklare uppdelning i komponenter gjorts sedan flera år och dels bedöms avskrivningstiderna vara relativt korrekta på gamla investeringar. Resultatet för 2014 bedöms inte alls ha påverkats av övergången till komponentavskrivningar.
- Kapitalkostnader har belastat verksamheterna med avskrivning och internränta. Kommunen följer SKL:s rekommendation om ränta på 2,6 % för år 2014.
- Pensionskulden har skuldförts enligt den sk blandmodellen, vilket rekommenderas från SKL. Beloppen är beräknade enligt nya pensionsavtalsregler och nya beräkningsgrunder. Beräkningarna görs i samband med årsbokslut och utförs av kommunens administratör KPA. Till dessa har lagts särskild löneskatt. Sedan bokslutet 2011 har även pensionskulder för förtroendevalda (kommunalråd) tagits med.

SAMMANSTÄLLD REDOVISNING

Enligt KRL skall årsredovisningen även innehålla en så kallad sammanställd redovisning (koncernredovisning). Utgångspunkten för bokslutet är de fastställda balans- och resultaträkningarna för kommunen och dotterföretagen. Koncerninterna mellanhavanden, som fordringar, skulder, köp och försäljningar, har i allt väsentligt eliminerats. Redovisningen har upprättats enligt förvärvsmetoden med proportionell konsolidering. Förvärvsmetoden innebär att det egna kapital som förvärvats vid anskaffningstillfället har eliminerats. Med proportionell konsolidering menas att om dotterföretagen inte är ägda till 100 % så tas endast ägda andelar med i koncernredovisningen. I koncernredovisningen har obeskattade reserver betraktats som eget kapital. Beräknad skatt på dessa obeskattade medel redovisas under rubriken avsättningar.

Bolagen har inte gått över till att använda komponentavskrivningar under 2014 (de redovisar enligt K2-regelverket). För den sammanställda redovisningen har det dock inte gjorts någon beräkning av vad redovisat resultat skulle blivit med komponentavskrivningar (K3-regelverket), då det bedöms att bolagens resultat skulle ha påverkats mycket lite.

DRIFTREDOVISNING

KF-VERKSAMHET

Driftredovisning						
Tkr		Bokslut 2012	Bokslut 2013	Bokslut 2014	Budget 2014	Avvikelse 2014
Kommunstyrelsen	Driftnetto	-35 602	-34 906	-34 974	-40 349	5 375
- därav Allmänna avdelningen	Driftnetto	-27 130	-27 735	-28 097	-31 709	3 612
- därav Tekniska avgiftsfinansierad	Driftnetto	45	1 404	614	336	278
- därav Tekniska skattefinansierad	Driftnetto	-8 517	-8 575	-7 491	-8 976	1 485
Socialnämnd	Driftnetto	-84 974	-95 523	-100 128	-87 534	-12 594
- därav Förvaltningsadm, inkl familjerådgivning	Driftnetto	-4 519	-5 914	-4 634	-3 343	-1 291
- därav IFO inkl flykting o resurscenter	Driftnetto	-9 090	-11 836	-18 285	-7 232	-11 053
- därav LSS-verksamhet	Driftnetto	-12 208	-16 173	-16 825	-16 929	104
- därav Äldreomsorg, inkl MAS	Driftnetto	-59 157	-61 600	-60 384	-60 030	-354
Kultur- och utbildningsnämnd	Driftnetto	-66 662	-63 115	-62 827	-65 222	2 395
- därav Förvaltningsadm, nämnd, lokalförvaltning	Driftnetto	-2 812	-3 333	-2 552	-3 172	620
- därav Förskola inkl personalkooperativ	Driftnetto	-10 441	-10 004	-10 823	-10 675	-148
- därav Grundskola inkl fritidshem	Driftnetto	-26 670	-26 930	-27 420	-28 462	1 042
- därav Gymnasieskola, Komvux, SFI	Driftnetto	-18 353	-15 327	-14 899	-15 274	375
- därav Måltidsverksamhet	Driftnetto	-4 572	-4 053	-4 243	-4 441	198
- därav Kultur och fritid	Driftnetto	-3 814	-3 468	-2 890	-3 198	308
Valnämnd	Driftnetto	-6	-3	11	-155	166
TOTALT	Driftnetto	-187 245	-193 547	-197 917	-193 260	-4 658

INVESTERINGSREDOVISNING

Investeringsredovisning					
Tkr	Bokslut 2012	Bokslut 2013	Bokslut 2014	Budget 2014	Avvikelse 2014
Kommunstyrelse	6 023	2 839	4 599	8 650	4 051
Socialnämnd	2 845	96	99	100	1
Kultur- och utbildningsnämnd	253	121	0	0	0
SUMMA	9 121	3 056	4 698	8 750	4 052

INVESTERINGSOBJEKT

NETTOINVESTERINGAR

Investeringsredovisning per projekt			
Tkr	Budget 2014	Utfall 2014	Avvikelse 2014
SKATTEFINANSIERAD VERKSAMHET			
Gator och vägar	700	0	700
IT-avdelningen	350	353	-3
Fiber i kommunen	1 000	0	1 000
Styrutrustning fastigheter	300	0	300
Forsnäs hallen, pågående	4 000	-16	4 016
Forsnässkolan, pågående	0	1 028	-1 028
E-hälsa IT-system soc.förv	100	99	1
Lekustrustning	0	787	-787
Entredel Inission	0	175	-175
Munkerud förskola, pågående	0	66	-66
Slamavvattnare	0	713	-713
Gatubelysning Led armaturer	0	142	-142
Summa skattefinansierad verksamhet	6 450	3 347	3 103
AVGIFTSFINANSIERAD VERKSAMHET			
VA	1 800	1 351	449
Summa avgiftsfinansierad verksamhet	1 800	1 351	449
Oförutsedda investeringar	500	0	500
Totalt	8 750	4 698	4 052

ORDLISTA

Avsättningar: Är sådana förpliktelser som är hänförliga till räkenskapsåret eller tidigare räkenskapsår och som på balansdagen är antingen osäkra eller sannolika till sin förekomst men, till skillnad från en skuld, är oviss till belopp och/eller den tidpunkt då de skall infrias.

Driftredovisning: Är en del av kommunens internredovisning och innehåller förutom alla externa poster även de poster som redovisas mellan olika nämnder, d v s de interna "affärer" som är en kostnad på ena nämnden och en intäkt på den andra. Denna redovisning skall ge en uppfattning om den reella verksamhetskostnaden och används bland annat vid vissa jämförelser. Nämndernas avvikelser mot budget räknas på denna nivå.

Eget kapital: Utgör kommunens förmögenhet, totala tillgångar minus totala skulder. Det egna kapitalet består av rörelsekapital och anläggningsskapital.

Extern redovisning: Omfattar kommunens ekonomiska verksamhet i förhållande till omvärlden, d v s ekonomiska transaktioner med t ex leverantörer och kunder. Sammanfattas i resultat- och balansräkning.

Finansiella intäkter: Intäkter som kommer från placerade medel, till exempel ränta på bankkonto och intäkter genererade av pensionsförvaltningen.

Finansiella kostnader: Består främst av kostnader som kommer från upplåning och kostnader i pensionsförvaltningen. Finansnetto: Finansiella intäkter minus finansiella kostnader

Generella statsbidrag: Statsbidrag som inte är riktade till någon speciell verksamhet.

Intern redovisning: Har till uppgift att ge mer detaljerad information om kommunens organisation, d v s nämnder, förvaltningar och institutioner mm. Sammanfattas i drift- och investeringsredovisning.

Kapitalkostnader: Består av två olika delar, avskrivningar och intern ränta.

Kassaflödesanalys: Beskriver hur likvida medel förändrats under året genom den löpande verksamheten, investeringsverksamheten och finansieringsverksamheten.

Kortfristiga skulder respektive fordringar: är sådana som förfaller under det närmaste året.

Långfristiga skulder respektive fordringar: är sådana som förfaller efter mer än ett år.

Nettoinvestering: Är årets investeringsutgifter minus investeringsbidrag.

Rörelsekapital: Den del av eget kapital som med kort varsel kan användas. Består av omsättningstillgångar minus kortfristiga skulder.

Sammanställd redovisning: Är namnet på det som i privata näringslivet kallas för koncernredovisning.

Skattekraft: Visar kommuninvånarens beskattningsbara inkomst i relation till genomsnittet för riket.

Soliditet: Visar hur stor del av tillgångarna som finansierats med eget kapital och visar om det finns beredskap för framtida resultatförsämringar, det vill säga den långsiktiga betalningsförmågan. Beräknas genom att dividera justerat eget kapital med summa tillgångar.