



BUDGET 2016

MUNKFORS KOMMUN
Version 2015-11-30

KOMMUNFULLMÄKTIGES MÅL OCH RAMAR

ÖVERGRIPANDE VERKSAMHETSMÅL ENLIGT GOD EKONOMISK HUSHÅLLNING

Munkfors kommun har fyra övergripande verksamhetsmål och ett finansiellt mål, vilka gäller för kommunens samtliga verksamheter. Dessa ligger till grund för utformning av utskottens mål. Målen avses att vara relativt långsiktiga, men bör ses över inför varje budgetbeslut

Mål: Den attraktiva medborgarkommunen

Indikatorer:

- En positiv befolkningsutveckling
 - Minst 56 Mkr i turismomsättning och 55 000 gästnätter
 - Väl fungerande ungdomsråd
 - Antalet hushåll med tillgång till bredband ska öka
 - Antalet besökare och utlåningar på biblioteket ska öka
 - Förbättrade elevresultat i skolan. Öppna jämförelser; A1, Andelen elever som nått målen i alla ämnen.
 - Minska ungdomsarbetslösheten i förhållande till 2015
- Minst 5 av 7 indikatorer ska vara uppfyllda för att målet ska vara uppfyllt.

Mål: Den attraktiva företagskommunen

Indikatorer:

- Minst 25 antal genomförda företagsbesök
- Nyföretagandet ökar
- Näringslivsrankning ska förbättras i förhållande till 2015
- Antalet registrerade företag ska ligga minst i nivå med 2015

Minst 3 av 4 indikatorer ska vara uppfyllda för att målet ska vara uppfyllt.

Mål: Den attraktiva föreningskommunen

Indikatorer:

- Antalet föreningar fler än 65
- En genomförd föreningsmessa under året
- Minst 2 föreningsträffar per år

Mål: Den hållbara kommunen

Indikatorer:

- Antalet bilar med miljöklassning (miljöbil) i kommun-koncernen > 50 %
- Utsläpp av fossila bränslen från Munkfors Energi ska vara 0 %

Finansiellt mål: Ekonomi i balans och god ekonomisk hushållning

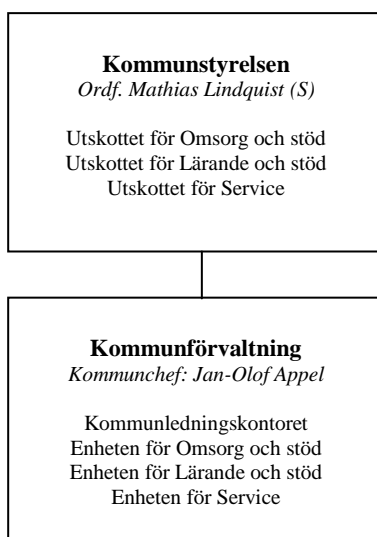
Indikatorer:

- Ekonomiskt resultat: Årets resultat skall ge ett överskott med minst 2 % i förhållande till kommunens egna kapital.
- Investeringar: Kommunens låneskuld skall hållas på en balanserad nivå över tid. Investeringar skall i huvudsak finansieras med egna medel. Det kan dock finnas skäl att låna till investeringar, framförallt inom avgiftsfinansierad verksamhet.
- Taxor och avgifter: Avgifternas andel av kostnaderna skall inte tillåtas att minska. Om avgiftsandelen tillåts minska, skall det finnas ett politiskt beslut om detta.
- Ekonomisk rapportering: En kottungemensam budgetuppföljning med helårsprognos skall upprättas per den sista februari, april, augusti och oktober. Övriga månader görs ekonomisk avstämning enligt önskemål. Åtgärder för att hålla budgetram skall alltid redovisas.

Budgetramar för kommunstyrelsen och valnämnden

Netto tkr	Budget 2015	Budget 2016
Kommunledningskontoret		-11 611
Utskottet för Omsorg och stöd		-82 395
Utskottet för Lärande och stöd		-90 824
Utskottet för Service		-18 865
Kommunstyrelsen finansförvaltningen (skolans ianspråktagande av tidigare års överskott)		-481
Totalt kommunstyrelsen		-204 176
Valnämnden		-5
Totalt kommunen	-198 892	-204 181

KOMMUNSTYRELSEN



VERKSAMHETERNA

UPPDRAG

Kommunstyrelsen är kommunens ledande politiska förvaltningsorgan och har ansvar för hela kommunens utveckling och ekonomiska ställning. Den skall leda och samordna förvaltningen av kommunens angelägenheter och ha ett övergripande ansvar och en samsyn för kommunens hela verksamhet.

Kommunstyrelsen har även ansvar för att främja den samhälleliga utvecklingen. Under kommunstyrelsen finns tre utskott. Utskottens roll är att besluta i frågor som delegerats till utskotten och att bereda ärenden till kommunstyrelsen. De tre utskotten är:

- Utskottet för Omsorg och stöd
- Utskottet för Lärande och stöd
- Utskottet för Service

Kommunen har en samlad förvaltning där de olika verksamheterna placeras i enlighet med kommunstyrelsen och de tre utskottens ansvarsområden. Inom förvaltningen finns därför fyra verksamhetsområden:

- Kommunledningskontoret
- Omsorg och stöd
- Lärande och stöd
- Service

RESURSFÖRDELNING

Driftbudget				
Tkr	Bokslut 2014	Budget 2014	Budget 2015	Budget 2016
Kommunledning				-11 611
Omsorg och stöd				-82 395
Lärande och stöd				-90 824
Service				-18 865
Finansförvaltningen				-481
Summa				-204 176
Budgetavvikelse				

OBS: Siffror före 2016 saknas pga ny organisation 2016-01-01

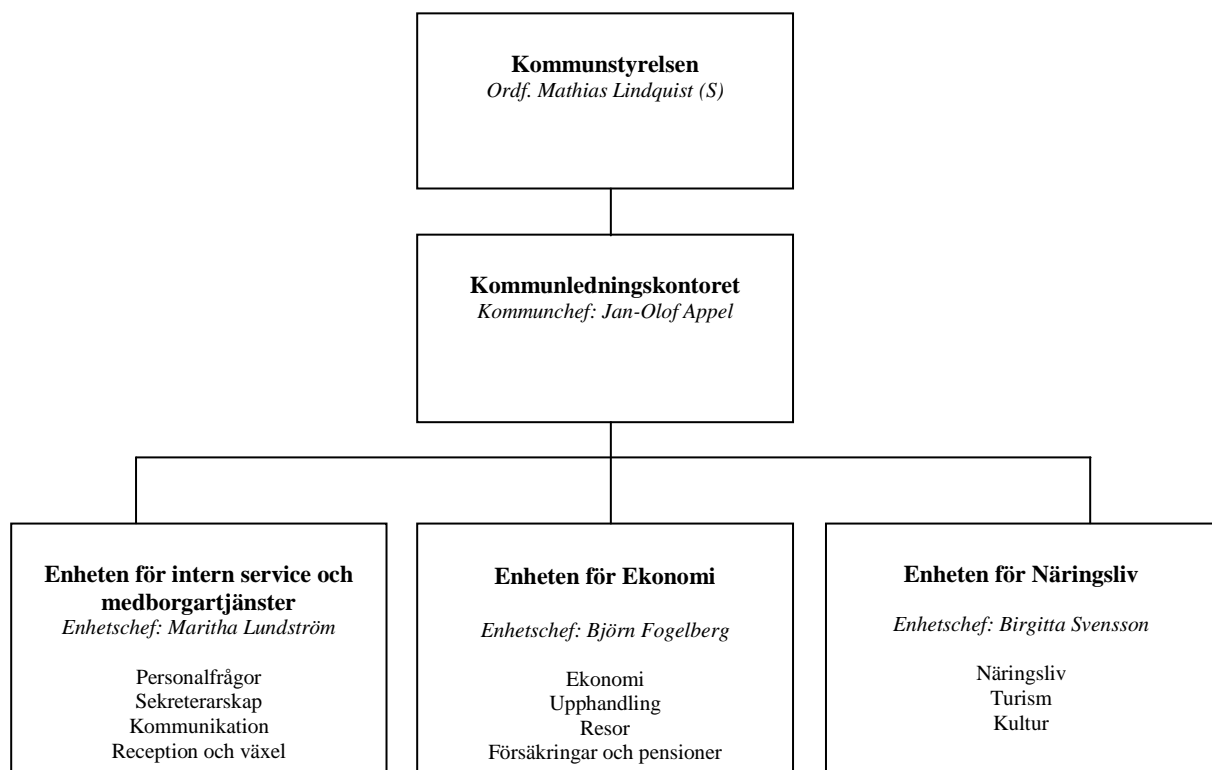
ÅTGÄRDER OCH FÖRÄNDRINGAR AV VERKSAMHETEN

- Den nya organisationen gäller from 2016-01-01 (se beskrivning under tidigare rubrik *Uppdrag*). Utöver den nya organisationen planeras inga större förändringar av verksamhet eller personal under 2016.
- Investeringarna i fibernät för kommunens invånare fortsätter under året.
- Budgeten innehåller ökade investeringar för underhåll av fastigheter och vägar. Vi skall bli påbörja arbetet för att förbättra centrumområdet.
- En buffert på 1 mkr har avsatts för en ny multisporthall. Vad som händer i praktiken styrs av kommande politiska beslut.
- Vi skall påbörja arbetet med att ta fram ny mark för etableringar.

FRAMTID

- Vi skall bibehålla och vidareutveckla det goda näringslivsklimatet.
- Centrumområdet utvecklas så det blir mer attraktivt.
- Satsningen på utbyggnad av fibernätet fortsätter med mål att omfatta samtliga områden i kommunen.
- Vi behöver möta den tekniska utvecklingen som medför högre krav på information och kommunikation med medborgare, medarbetare och övriga intressenter.
- För kommunen som helhet gäller det att behålla den stabila ekonomin, att verksamheterna håller sig inom sin budget, samtidigt som satsningar skall kunna genomföras för att göra kommunen mer attraktiv. Två prioriterade områden är satsningen på en multisporthall och att resultaten i skolan behöver höjas.

KOMMUNLEDNINGSKONTORET



VERKSAMHETERNA

UPPDRAG

Kommunledningskontoret skall hjälpa kommunstyrelsen och kommunfullmäktige i dess styr- och ledningsuppdrag. Kommunledningskontoret är kommunens samlade administrativa resurs och här finns det samlade ansvaret för kommunens övergripande strategiska utveckling. Här ligger ansvaret för administration till den politiska organisationen, Kommunfullmäktige, Kommunstyrelsen, Utskotten och för Valnämnden,

samt gemensamma nämnder och förbund med andra kommuner.

Inom kommunledningskontoret finns kommunledningen med Kommunchef, enheten för service och medborgartjänster, enheten för ekonomi, samt enheten för näringsliv. Intäkter för integration bokförs här. Här finns även budgetansvar för räddningstjänst, miljö- och byggverksamhet samt överförmyndarverksamhet.

MÅL

KF mål	Kommunledning mål	Indikator	Värde
Den attraktiva medborgarkommunen	<ol style="list-style-type: none"> Information om kommunens verksamhet och service ska utvecklas, medborgare och medarbetare ska uppleva en god service och tillgänglighet. Synliggöra turism/besöksnäringen Förbättra medborgardialogen 	<ol style="list-style-type: none"> <ol style="list-style-type: none"> Antal besökare på hemsidan + 5 % Antal gilla på Facebook > 1000 Förbättrat resultat i SKL mätning "Information till alla" <ol style="list-style-type: none"> Antal besökare på evenemang och boendeanläggningar ska öka Certifiering av Värmlandsled Mäta antalet reportage i media eller marknadsföringsinsatser Genomföra en medborgardialog 	<ol style="list-style-type: none"> <ol style="list-style-type: none"> + 5 % > 1000 Bättre resultat <ol style="list-style-type: none"> Ökat antal besökare Certifiering Mäta antalet Genomföra
Den attraktiva företagskommunen	<ol style="list-style-type: none"> Mark för företagsetableringar ska planeras Bra näringslivsklimat 	<ol style="list-style-type: none"> Påbörjat arbete med tillgänglig mark för företagsetableringar <ol style="list-style-type: none"> Antal nya företag i kommunen > 5 Svenskt näringslivs mätning av företagsklimat, plats < 100 Antalet företagsbesök > 25 	<ol style="list-style-type: none"> Påbörjat <ol style="list-style-type: none"> > 5 < 100 > 25
Den hållbara kommunen			
Ekonomi i balans och god ekonomisk hushållning	Verksamheterna följer budget	Ekonomiskt resultat i balans	

VERKSAMHETERNA

RESURSFÖRDELNING

Driftbudget Kommunledningskontoret				
Tkr	Bokslut 2014	Budget 2014	Budget 2015	Budget 2016
Kommunchef				-14 542
Intern service				-8 262
Ekonomi				-6 986
Näringsliv				-1 890
Integration intäkter				20 069
Summa				-11 611
Budgetavvikelse				

OBS: Siffror före 2016 saknas pga ny organisation 2016-01-01

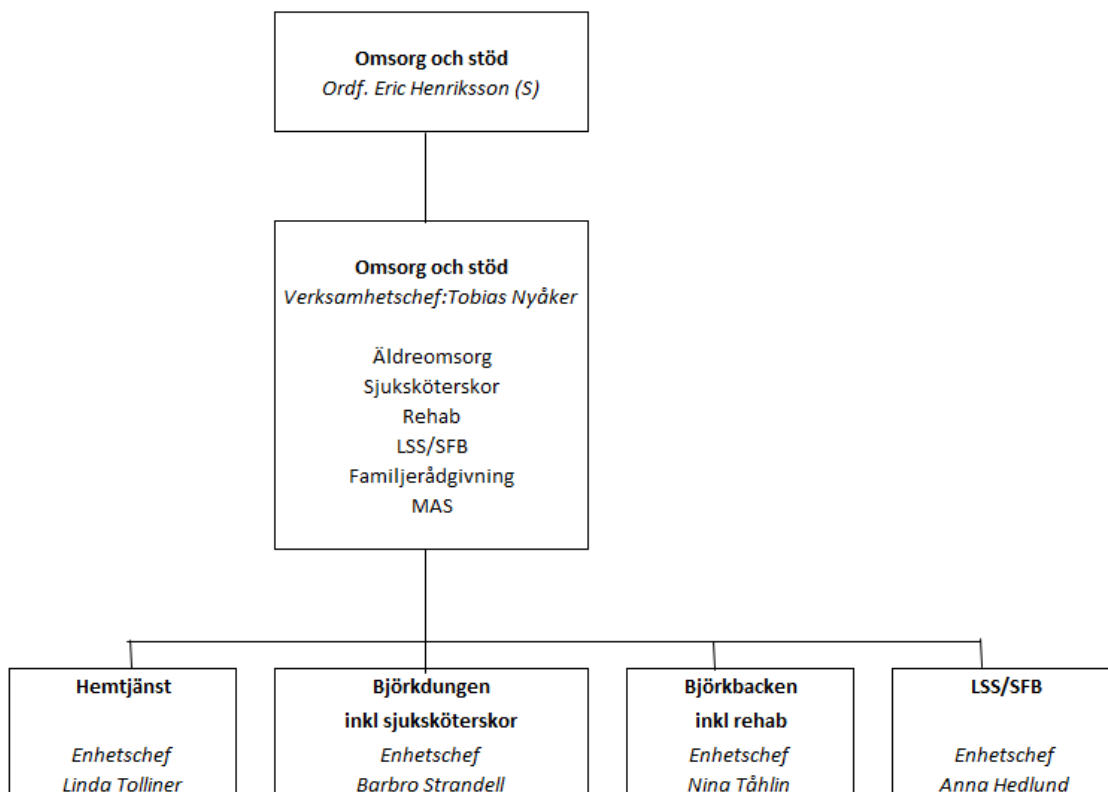
ÅTGÄRDER OCH FÖRÄNDRINGAR AV VERKSAMHETEN

- Vissa förändringar införs from 1 januari med tanke på den nya organisationen. Bl a samordnas den kommunala administrationen i de två enheterna för intern service och ekonomi. Intäkterna för integration (flyktingar) centraliseras och administreras av ekonomiavdelningen.
- En ny teknisk lösning planeras för kommunens hemsida.
- Datorer (plattor) till samtliga politiker.
- En buffert på 1 mkr har avsatts för kostnader för en ny multisporhall. Vad som händer i praktiken styrs av kommande politiska beslut.
- Vi skall påbörja arbetet med att ta fram ny mark för etableringar.

FRAMTID

- Vi skall bibehålla och vidareutveckla det goda näringslivsklimatet.
- Vi behöver möta den tekniska utvecklingen som medför högre krav på information och kommunikation med medborgare, medarbetare och övriga intressenter.

OMSORG OCH STÖD



VERKSAMHETERNA

UPPDRAG

Inom Omsorg och stöd finns verksamheter för äldreomsorg, LSS och familjerådgivning. Inom äldreomsorgen finns kommunens äldreboenden, rehabilitering, hemsjukvård och rehab. Inom LSS finns LSS, SFB och socialpsykiatri. Följande enheter ingår:

- Hemtjänstenheten
- Enheten Björkbacken
- Enheten Björkdungen
- LSS/Socialpsykiatri-enheten
- Direkt under verksamhetschefen finns verksamheter för biståndsbedömning, MAS (medicinskt ansvarig sjuksköterska), MAR (medicinskt ansvarig för rehabilitering) och familjerådgivning

MÅL

KF mål	Omsorg och stöd mål	Indikator	Värde
Den attraktiva medborgarkommunen	Individen i centrum, för bra stöd och god vård och omsorg	<ol style="list-style-type: none"> 1. Generellt: För alla med insatser ska en genomförandeplan vara upprättad inom 14 dagar från insatsens start, där den enskilde själv varit delaktig. Alla verksamheter ska ha en tydlig information, på hemsidan, om tillgänglighet, med uppgifter om telefonnummer och kontaktpersoner. 2. Äldreboende: Alla boende ska ha en aktuell riskbedömning och åtgärdsplan 3. Hemtjänst: Ingen ska ha mer än 12 personal under en 14 dagars period 4. LSS-boende: Alla ska ha ett "eget" aktivitets-tillfälle per vecka 5. Sysselsättning Alla med psykiska funktionshinder ska erbjudas någon form av sysselsättning 	Tre indikatorer ska vara uppfyllda
	Kvalitetssäker handläggning	<ol style="list-style-type: none"> 1. Alla ansökningar ska bekräftas/återkopplas inom fem arbetsdagar. 2. Handläggningstider efter att alla uppgifter inkommit är normalt högst: <ol style="list-style-type: none"> a) Hemtjänst-två veckor b) Äldreboende – fyra veckor c) LSS-personkrets – fyra veckor d) LSS-insats – fyra veckor 	En indikator ska vara uppfylld
Den attraktiva företagarkommunen	Underlätta för företag att bedriva verksamhet kopplat till utskottets ansvarsområde	<ol style="list-style-type: none"> 1. Erbjuder enskilda företagare möjlighet att använda lokal för service gentemot brukare. 2. Upphandla vissa servicetjänster, som kan lösas inom samma ekonomiska ram som egen regi 	En indikator ska vara uppfylld
Den attraktiva föreningskommunen	Stöd och stimulans till föreningar, som har målgrupper som relaterar till utskottets ansvarsområde	<ol style="list-style-type: none"> 1. Erbjuder besök hos minst fem lokala organisationer och föreningar som relaterar till målgrupper inom utskottets ansvarsområde minst en gång per år 	
Den hållbara kommunen	Minska resandet med bil	<ol style="list-style-type: none"> 1. Införa nyckelfri hemtjänst 2. Införa digital nattillsyn 	En indikator ska vara uppfylld
Ekonomi i balans och god ekonomiskushållning	Ekonomi i balans	Resultat inom ram	

VERKSAMHETERNA

RESURSFÖRDELING

Budget per verksamhet

Tkr	Bokslut 2014	Budget 2014	Budget 2015	Budget 2016
Verksamhetschef				-4 498
Äldreomsorg				-61 583
LSS				-16 313
Summa				-82 395

OBS: Siffror före 2016 saknas pga ny organisation

Nyckeltal

(siffrorna anger snitt/mån)	Bokslut 2014	Budget 2014	Budget 2015	Budget 2016
Äldreomsorg				
Hemtjänst (tim/mån)	4 261	4 000	4 000	4 000
Antal pers i särskilt boende	69	68	69	69
LSS				
Antal enligt SFB	7	10	6	6
Antal enligt LSS	9	3	9	9

ÅTGÄRDER OCH FÖRÄNDRINGAR AV VERKSAMHETEN

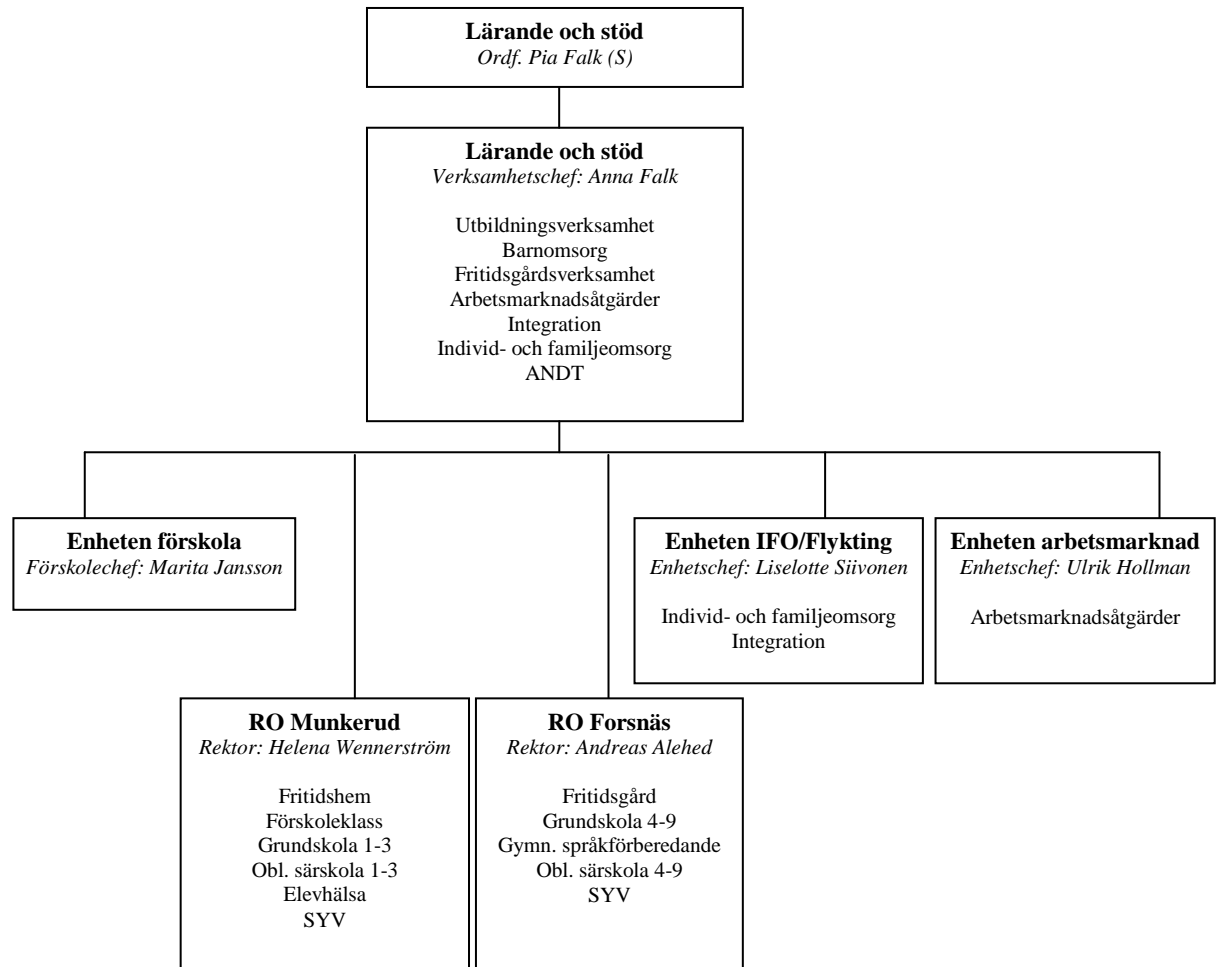
- Utbyte av larm till digitala larm i hemtjänsten. Medel för projektjänst under tio månader finns på "förvaltnings-gemensamt" och kostnader för larm enligt gammalt av-tal finns på "hemtjänsten".
- Införande av ett nytt nyckelsystem i hemtjänsten. Inga särskilda medel bedöms behövas.

- Ny struktur när det gäller LSS-boenden beräknas vara klart vid halvårsskiftet 2016. Förändringen innebär en sammanslagning av Tallåsen och Sunnmans till en gemensam servicebostad, med en totalt minskad personalbemanning med två årsarbetare (vilket innebär en minskning för år 2016 med kostnaderna för en tjänst).
- Vidareutveckling av daglig verksamhet (LSS), med viss personalförstärkning för att kunna möta nya brukare. Även vissa uppjusteringar för andra LSS-insatser.
- Personalkostnaderna inom äldreomsorgen för semester och sjukfrånvaro har beräknats på samma nivå, vilket innebär en minskning av kostnaderna för Björkdungen.
- Personaltätheten (per boendeplats) är beräknad på för Björkbacken 0,60 och för Björkdungen 0,66.
- Enhetschefstjänsterna på äldreboendena är budgeterade på 100 %.

FRAMTID

- Utöver den ovan angivna förändringen när det gäller LSS-boendena ska en plan tas fram där behovet av ytterligare boenden för nya kunder presenteras. Sannolikt finns det, framförallt yngre personer, som har detta behov och det kan kräva ett utökat LSS-boendeplatser.
- Biståndsbedömning på särskilda boenden kommer att krävas, konsekvenserna är svårbedömda, men kan innebära krav på ökad personalbemanning.
- Tillsammans med grannkommunerna förs samtal om bildande av en gemensam nämnd för bl.a. viss myndighetsutövning
- Vidareutveckla och ytterligare förbättra samarbete med landstinget både för äldre men.
- En allt mer digitaliserad verksamhet ställer ökade krav på specifika kunskaper.
- Tekniska lösningar som komplement till personella insatser behöver utredas.

LÄRANDE OCH STÖD



VERKSAMHETERNA

UPPDRAG

Inom Lärande och stöd finns ansvar för skolverksamheterna, arbetsmarknadsfrågor, individ- och familjeomsorg, samt migration och flyktingfrågor. Följande enheter ingår:

- Enheten Förskola
- Enheten Munkerudsskolan
- Enheten Forsnässkolan

- Enheten IFO och Flykting
- Arbetsmarknadsenheten

För våra äldre elever och vuxna köper kommunen platser i gymnasieskolan och vuxenutbildningen i andra kommuner och SFI – svenska för invandrare köps via entreprenad från Geijerskolan eller Hagfors kommun.

MÅL

KF mål	Lärande och stöd mål	Indikator	Värde
Den attraktiva medborgarkommunen	All verksamhet i förskolan ska nå målen: All verksamhet i förskolan ska nå målen	1. Strategidokument per verksamhet 2. Redovisning systematiskt kvalitetsarbete per verksamhet	1. Ja/Nej 2. Ja/Nej
	Alla elever ska nå målen: Alla elever ska nå målen	1. Strategidokument per verksamhet 2. Redovisning systematiskt kvalitetsarbete	1. Ja/Nej 2. Ja/Nej
	Alla elever ska nå målen: God undervisning	1. Strategidokument per verksamhet 2. Redovisning systematiskt kvalitetsarbete	1. Ja/Nej 2. Ja/Nej
	Alla elever ska nå målen: Öka likvärdigheten	Läx-/stöd hjälp på skolan- efter skolan erbjuds veckovis/rektorsområde	Ja/Nej
	Alla elever ska nå målen: Meritvärdet ska öka	% ökning varje år	+ %
	Alla elever ska nå målen: Ökat pedagogiskt ledarskap rektor/elevhälsa	Verksamhetsredovisning per rektorsområde	Ja/Nej
	Alla elever ska känna trygghet, säkerhet och trivsel: Nolltolerans mot kränkningar	All personal på skolan ska vara aktivt deltagande i skapande av en trygg och säker skolmiljö och trivsel på skolan samt agera för Nolltolerans. Elevenkät vt/ht	Ja/Nej
	Alla elever ska känna trygghet, säkerhet och trivsel: Likabehandlingsplan/plan mot kränkande behandling	Kartläggning/åtgärder vt/ht	Ja/Nej
	Alla elever ska känna trygghet, säkerhet och trivsel: Studiero/trivsel	Elevenkät: trivsel vt/ht	Ja/Nej
	Undervisningen ska i högre grad ta ansvar för att utveckla eleverna till demokratiska och ansvarstagande samhällsmedborgare: Utveckla demokrati/elevinflytande	1. Handlingsplaner per rektorsområde 2. Skolutvecklingsråd 2 ggr/termin/rektor	1. Ja/Nej 2. Ja/Nej
	Undervisningen ska i högre grad ta ansvar för att utveckla eleverna till demokratiska och ansvarstagande samhällsmedborgare: Öka likvärdigheten	All info om elevernas skolarbete finns på Infomentor. Enkät elev/vårdnadshavare	Ja/Nej
	Undervisningen ska i högre grad ta ansvar för att utveckla eleverna till demokratiska och ansvarstagande samhällsmedborgare: Öka/värna mångfald	1. Strategidokument per rektorsområde 2. Entreprenörskap. Två aktiviteter/år	Ja/Nej Ja/Nej
	Arbetet med SYV-frågor ska förstärkas: Andel som byter GY-linje ska minska	Elever som fullföljer utbildning inom 3 år ökar	+ %

VERKSAMHETERNA

Förebyggande, främjande, stöd- jande arbete: Elevstödjande arbete i fokus	1. Handlingsplaner tas fram 2. Enkät om elevhälsans arbete tas fram och genomförs	1. Ja/Nej 2. Ja/Nej
Förebyggande, främjande, stöd- jande arbete: Elevers psykiska mående ska stärkas	Enkät	Ja/Nej
Aktivt fritidshem: Veckoplane- ringar med utgång från styrdo- kumenten och elevernas behov	Verksamhetsredovisning vt/ht	Ja/Nej
Aktivt fritidshem: Nöjda vård- nadshavare/barn	Enkät vt/ht	%
Attraktivt skolbibliotek: Öka utlåning mot föregående år	Statistikrapport	+%
Attraktivt skolbibliotek: Aktivt skolbibliotek åk 4-9	Handlingsplan utarbetas	Ja/Nej
Aktiv fritidsgård: Aktiviteter på fritidsgården	Elevenkät mäter nöjdhetsgrad/Årshjul	%
IFO, flykting, ensamkommande barn, arbetsmarknadsverksam- het: Individ i centrum, för bra stöd och god vård och omsorg	1. Generellt: För alla med insatser ska en ge- nomförandeplan vara upprättad inom 14 dagar från insatsens start, där den enskilde själv varit delaktig. Alla verksamheter ska ha en tydlig information, på hemsidan, om tillgänglighet, med uppgifter om telefonnummer och kontaktpersoner. 2. Barn och ungdomsvård: Ingen placering görs om inte hemmaplanslösning först prövats eller prövats otillräcklig. Tillsam- mans med skolan och andra ak- törer skapa en handlingsplan för förebyggande och tidiga insatser 3. Missbrukarvård: Ingen placering görs om inte hemmaplanslösning först prövats eller prövats otillräcklig. 4. Försörjningsstöd: Antalet personer som haft för- sörjningsstöd i mer än ett år ska minska med 30 %. 5. Ensamkommande barn: En individuell plan ska göras till- sammans med skolan för varje ungdom. 6. Sysselsättning: Alla som ges möjlighet till syssel- sättning eller praktik ska efter sex månader ha en plan för hur han/hon ska komma in i arbete, utbildning eller ges försörjning via aktivitet/sjukersättning. 7. Integration: En plan för integration ska vara upprättad.	Sju indikatorer ska vara uppfyllda
IFO, flykting, ensamkommande barn, arbetsmarknadsverksam- het: Kvalitetssäker handläggning	1. Alla ansökningar ska bekräftas/ återkopplas inom fem arbetsda- gar. 2. Handläggningstider efter att alla uppgifter inkommit är normalt	En indikator ska vara uppfylld

VERKSAMHETERNA

		högst: Försörjningsstöd – tio dagar	
Den attraktiva företagarkommunen	IFO, flykting, ensamkommande barn, arbetsmarknadsverksamhet: Underlätta för företag att bedriva verksamhet kopplat till enheternas ansvarsområde	Arbeta upp kontakter med några företagare i syfte att stimulera entreprenörskap för nyanlända.	En indikator ska vara uppfylld
Den attraktiva föreningskommunen	Arbetet med SYV-frågor ska förstärkas: Föreningsmässan	Mässa genomförd	Ja/Nej
	Aktivt fritidshem: Plan för aktiv fritid/samverkan föreningsliv	Årshjul utarbetas	Ja/Nej
	Aktiv fritidsgård: Samarbete fritidsgård/föreningsliv ska öka	Aktiviteter genomförs/ Årshjul	Ja/Nej
Den hållbara kommunen	IFO, flykting, ensamkommande barn, arbetsmarknadsverksamhet: Stöd och stimulans till föreningar, som har målgrupper som relaterar till enheternas ansvarsområde	1. Erbjud minst fem föreningar information om nyanlända 2. Stödja alla nyanlända som så önskar, så att de ges möjlighet att delta i föreningsverksamhet	En indikator ska vara uppfylld
	Förskola/skola/fritidshem: Sopsortering för en hållbar miljö	Fungerande sortering	Ja/Nej
Ekonomi i balans och god ekonomisk hushållning	IFO, flykting, ensamkommande barn, arbetsmarknadsverksamhet: Minska resandet med bil	Påbörja konferenser via länk i vissa placeringsärenden	En indikator ska vara uppfylld
	Utbildningsverksamhet, barnomsorg, fritidsgård: Resultat enligt tilldelad ram	Analys och åtgärdsarbete rapporteras månadsvis	+0%
	IFO, flykting, ensamkommande barn, arbetsmarknadsverksamhet: Ekonomi i balans	Resultat inom ram	Indikatorn ska vara helt uppfylld

VERKSAMHETERNA

RESURSFÖRDELNING

Driftbudget per verksamhet

Tkr	Bokslut 2014	Budget 2014	Budget 2015	Budget 2016
Verksamhetschef	-3 663	-3 782	-3 346	-1 672
Musikskola	-100	-155	-165	-165
Skolhälsa	42	-202	-194	-206
Förskola	-9 360	-9 229	-9 570	-9 237
Personalkooperativ	-1 606	-1 750	-1 800	-1 675
Fritidshem	-1 628	-1 890	-1 943	-2 372
Skola 0-9	-23 186	-24 402	-26 498	-27 919
Obl sär	-2 546	-2 330	-2 380	-2 527
Fritidsgård	-663	-702	-669	-659
Gymnasiet	-12 150	-12 350	-11 070	-12 570
Gymnasiesär	-2 160	-2 010	-1 640	-1 050
Komvux	-174	-600	-340	-350
SFI	-415	-314	-500	-267
IFO	-19 498	-9 707	-15 359	-9 372
Flykting	-651	-648	24	-2 640
Ensamkomm. barn	3 346	3 294	6 182	-17 428
Arbetsmarknad	-5 057	-1 043	-1 246	-715
Summa	-79 469	-67 820	-70 514	-90 824

NYCKELTAL

Nyckeltal

(siffrorna anger ett snitt/månad)	Bokslut 2014	Budget 2014	Budget 2015	Budget 2016
Förskola VT (antal)	147	135	150	130
Förskola HT (antal)	130	121	119	111
Fritidshem VT (antal)	99	92	81	113
Fritidshem HT (antal)	90	95	108	106
Förskoleklass VT (antal)	33	36	36	51
Förskoleklass HT (antal)	36	31	50	38
Åk 1-3 VT (antal)	107	109	97	102
Åk 1-3 HT (antal)	99	104	99	120
Åk 4-9 VT (antal)	207	206	219	230
Åk 4-9 HT (antal)	218	217	220	221
Obl särskola VT (antal)	8	8	8	7
Obl särskola HT (antal)	8	6	7	5
Gymnasieskola VT (antal)	125	125	99	103
Gymnasieskola HT (antal)	97	103	101	96
Gymnasiesärskola VT (ant)	8	7	6	3
Gymnasiesärskola HT (ant)	7	6	3	4
IFO				
Antal hushåll med försörjningsstöd exkl. flykting	49	35	40	30
Varav hushåll med barn	11		10	10
Nettokostnad försörjningsstöd (tkr)	222	198	223	133
Antal vuxna placerade på institution	6	3	3	3
Antal barn placerade i familjehem	11	5	15	6
Antal barn placerade på institution	4	1	3	3

Arbetsmarknad

Antal pers RC bidragsanställda	13	13,5	9	8
Flykting				
Antal vuxna flyktingar	21	16	29	65
Antal ensamkommande	17	15	25	28

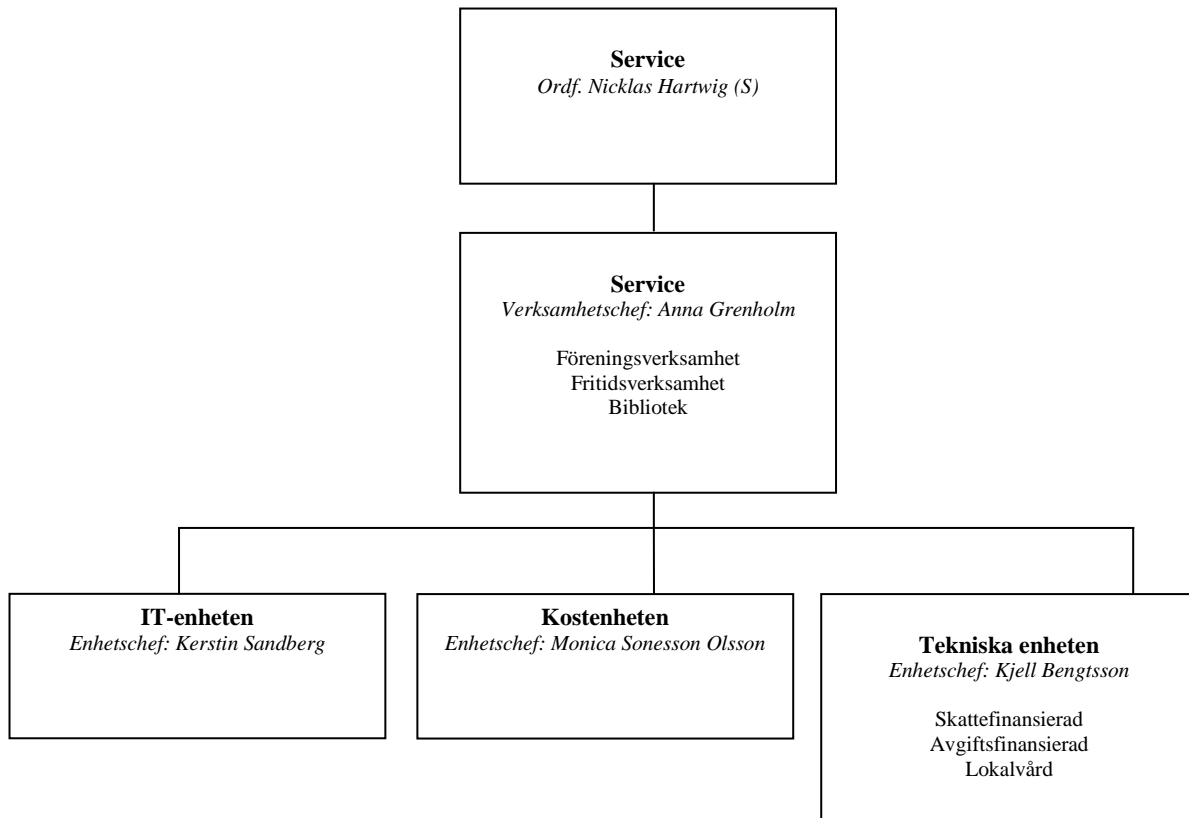
ÅTGÄRDER OCH FÖRÄNDRINGAR AV VERKSAMHETEN

- Fokus för alla verksamheter är att höja resultaten för eleverna. Meritvärdet ska öka och vi måste arbeta hårt för att höja elevernas motivation till skolarbetet och framtida studier. Vi ska också arbeta mycket med det kompensatoriska uppdraget som skolan har – en likvärdig skola för alla.
- Ett led i detta är att vi köpt in datorer till alla elever i år 9. För att skapa motivation, bättre förutsättningar för skolarbetet och framtida studier. Alla lärare har fått en egen PC för att underlätta planering och analysarbetet.
- Ett analysverktyg "Infomentor Analys" har köpts in för att förbättra rektorernas arbete med det systematiska kvalitetsarbetet och uppföljning av elevernas resultat. Det pedagogiska arbetet för rektorer prioriteras högt då det är en garant för utveckling av undervisningen.
- Vidareutveckla arbetet med barn och unga och deras familjer, främst genom insatser på hemmaplan. Detta planeras ske genom samordning av resurser inom socialpsykiatri och ensamkommande barn.
- Placeringskostnaderna för barn och ung är beräknade för HVB-hem (inte ensamkommande barn) med 545 dygn och för familjehem med sex helårsplacering samt för vuxna med 270 dygn.
- En minskning har gjorts när det gäller årsarbetarna på individ- och familjeomsorg med 0,65 årsarbetare.
- Vidareutveckla det interna samarbetet mellan Resurscenter och försörjningsstöd samt med arbetsförmedlingen, vilket beräknas minska behovet av försörjningsstöd. Särskilt satsning på personer som fått försörjningsstöd längre än ett år.
- Minskning med kostnaderna motsvarande en tjänst på resursenheten. Ingen personalavveckling görs då tjänsten används inom ett arbetsmarknadsprojekt.

FRAMTID

- Ny förskola ska byggas
- Renovering av Forsnäs hallen
- Fortsatt renovering av Forsnässkolans lokaler
- Läsluft ht- 2015 kompetensutveckling för alla lärare
- Matematiklyftet fortsätter men i mindre skala
- Utvecklingsarbete inom alla verksamheter för att förbättra målnuppfyllelsen
- Vidareutveckla och ytterligare förbättra samarbete med landstinget för unga med psykiska problem

SERVICE



VERKSAMHETERNA

UPPDRAG

Inom verksamheten Service hanteras det som generellt handlar om service till medborgare, besökare och brukare, här ingår både intern och extern service. Följande verksamheter ingår i Service:

- Tekniska enheten (inkl städ)

- IT-enheten (inkl fiber till kommuninvånare)
- Kostenheten
- Verksamhetschefen ansvarar även för kommunens bibliotek, förenings- och fritidsverksamhet.

MÅL

KF mål	Service mål	Indikator	Värde
Den attraktiva medborgarkommunen	God skolmat: Matråd	Elevenkät mäter nöjdhet	=+%
	Attraktivt bibliotek: Öka utlåning mot föregående år	Statistikrapport	+%
	Attraktivt bibliotek: Öka antal biblioteksbesökare mot föregående år	Statistikrapport	+%
	Attraktivt bibliotek: Ökat antal aktiviteter på biblioteket	Statistikrapport	+%
	Attraktivt bibliotek: Öka/värna mångfald	Riktade aktiviteter nyanlända 2ggr halvår	Ja/Nej
	Ändamålsenlig lokalvård: Städ-schema uppförs årligen	Redovisas vt/ht	Ja/Nej
Den attraktiva föreningskommunen	1. Kostnadseffektiva, trygga och hälsosamma lokaler	1. Median REPAB:s nyckeltal (per delområde)	1. Median 2. 5 % 3. 50 % 4. Påbörjat
	2. Bra vägunderhåll	2. 5 % av alla asfaltsvägar förnyas	
	3. Ökad tillgång till bredband	3. 50 % av hushållen ska ha tillgång till bredband	
	4. Förbättra och göra centrum mer attraktivt	4. Påbörja arbetet med upprustning av centrum	
Den attraktiva föreningskommunen	Attraktivt bibliotek: Samarbete med föreningslivet ska öka	Aktiviteter genomförs/ Årshjul	Ja/Nej
	5. Tillgång till mer tider i idrottshall	1. Påbörja arbetet med en ny sporthall	1. Påbörjat 2. Fyra 3. Nominerad
	6. Utveckla kontakten med föreningar	2. Fyra föreningsbesök per år	
Den hållbara kommunen	7. Årets föreningskommun	3. Nominerad till årets föreningskommun	
	God skolmat: Minskning av matsvinn	Redovisning av mängden matsopor	-%
	1. Förnya VA-nätet	1. En procent av VA-ledningarna förnyas årligen	1. 1 % 2. 95 % 3. 25 %
	2. Förbli Fairtrade-city kommun	2. 95 % av kaffe och bananer mm ska vara fairtrade-märkta	
Ekonomi i balans och god ekonomiskushållning	3. Förbli EKO-kommun	3. 25 % av maten till skolan ska vara ekologiskt odlad	
	Verksamheterna följer budget	Ekonomiskt resultat i balans	

VERKSAMHETERNA

RESURSFÖRDELNING

Driftbudget Service

Tkr	Bokslut 2014	Budget 2014	Budget 2015	Budget 2016
Verksamhetschef				-5 174
Tekniska enheten				-7 584
IT enheten				-1 716
Kostenheten				-4 391
Summa				-18 865

OBS: Siffror före 2016 saknas pga ny organisation

ÅTGÄRDER OCH FÖRÄNDRINGAR AV VERKSAMHETEN

- Budgeten innebär inte några personalmässiga förändringar.
- Inga större förändringar av verksamheten planeras under 2016.
- Investeringarna i fibernät fortsätter under året.
- Budgeten innehåller ökade investeringar för underhåll av fastigheter och vägar. Vi skall påbörja arbetet för att förbättra centrumområdet.
- Vi skall ansluta oss till GEO-dataportalen som används för att få underlag till kommunens kartmaterial.
- Vi skall påbörja arbetet med att ta fram ny mark för etableringar.

FRAMTID

- Centrumområdet utvecklas så det blir mer attraktivt.
- Satsningen på utbyggnad av fibernätet fortsätter med mål att omfatta samtliga områden i kommunen.
- Vi behöver möta den tekniska utvecklingen som medför högre krav på information och kommunikation med medborgare, medarbetare och övriga intressenter.

VALNÄMNDEN

UPPDRAG

Valnämnden ansvarar för genomförande av allmänna val till riksdag samt landstings- och kommunfullmäktige. Därtill kommer ansvar för genomförande av val till Europaparlamentet och folkomröstningar.

Kommunen är indelad i tre (3) valdistrikt: Munkfors centrala, Munkfors södra och Munkfors västra.

RESURSFÖRDELNING

Driftbudget				
Tkr	Bokslut 2014	Budget 2014	Budget 2015	Budget 2016
Driftnetto	11	-155	-5	-5
Budgetavvikelse	166			

ÅTGÄRDER OCH FÖRÄNDRINGAR I VERKSAMHETEN

Under 2016 infaller inga planerade val.

FRAMTIDEN

2016-2017: Inga planerade val eller folkomröstningar.

RESULTATBUDGET

Tkr	Budget 2015	Budget 2016	Plan 2017	Plan 2018
Utskottens nettokostnader	-198 892	-204 181		
Interndeberad kapitalkostnad	12 991	12 953		
Avskrivningar	-9 538	-10 056		
Interndeberad pensionskostnad	8 118	8 263		
Pensionskostnader	-14 189	-14 701		
Oförutsedda behov		-670		
Verksamhetens nettokostnader	-201 510	-208 392	-214 135	-219 800
Skatteintäkter	139 590	144 299	149 509	153 615
Generella statsbidrag och utjämning	63 743	65 592	66 125	67 684
Finansiella intäkter	3 197	3 449	3 449	3 449
Finansiella kostnader	-3 100	-3 050	-3 050	-3 050
Resultat före extraordinära poster	1 920	1 898	1 898	1 898
Extraordinära intäkter				
Extraordinära kostnader				
ÅRETS RESULTAT	1 920	1 898	1 898	1 898

INVESTERINGSBUDGET

Tkr	Budget 2015	Budget 2016
SKATTEFINANSIERAD VERKSAMHET		
Gator och vägar	-2 400	-2 900
IT-avdelningen (utrustning serverhall, utbyte datorer etc)	-450	-1 160
IT-system Time care pool		-275
IT-system elektroniska fakturor		-130
IT-system arkiv och diarie		-100
Nyckelsystem äldreomsorgen		-500
IT-plattor politiker		-220
Hemsidan ny teknisk lösning		-100
Fastigheter (varav ny förskola 18 mkr år 2015, 25 mkr år 2016)	-19 500	-30 250
Äldreomsorg inventarier	-175	
Summa skattefinansierad verksamhet	-22 525	-35 635
AVGIFTSFINANSIERAD VERKSAMHET		
VA	-1 800	-1 465
Fiber i kommunen	-2 000	-2 000
Summa avgiftsfinansierad verksamhet	-3 800	-3 465
Oförutsedda investeringar	-500	-500
Totalt	-26 825	-39 600