



ÅRSREDOVISNING 2016

MUNKFORS KOMMUN

Ver 2017-03-13

INNEHÅLLSFÖRTECKNING

MUNKFORS KOMMUN	1
INLEDNING	1
KOMMUNSTYRELSENS ORDFÖRANDE HAR ORDET	2
ORGANISATIONSÖVERSIKT	3
VART GICK SKATTEPENGARNA?	4
FEM ÅR I SAMMANDRAG	5
FÖRVALTNINGSBERÄTTELSE	6
OMVÄRLD, BEFOLKNING OCH ARBETSMARKNAD	7
VÄSENTLIGA HÄNDELSER OCH FRAMTID	9
HUSHÅLLNING OCH KVALITÉ	10
EKONOMISK ÖVERSIKT OCH ANALYS	14
MEDARBETARREDOVISNING	18
PERSONALREDOVISNING	18
VERKSAMHETERNA	21
KOMMUNLEDNING	22
OMSORG OCH STÖD	25
LÄRANDE OCH STÖD	29
SERVICE	37
VALNÄMNDEN	41
GEMENSAMMA NÄMNDER MED ANDRA KOMMUNER	42
DE KOMMUNALA BOLAGEN	46
RÄKENSKAPERNA	48
RESULTATRÄKNING	49
KASSAFLÖDESANALYS	50
BALANSRÄKNING	51
NOTER	52
VATTEN- OCH AVLOPPSVERKSAMHET	58
REDOVISNINGSPRINCIPER	60
DRIFTREDOVISNING KF-VERKSAMHET	61
INVESTERINGSOBJEKT NETTOINVESTERINGAR	62
ORDLISTA	63

KOMMUNSTYRELSENS ORDFÖRANDE HAR ORDET

Sitter i skrivande stund och ser ut genom fönstret och vi närmar oss sportlovet. Alla bra förutsättningar finns, några minusgrader och snö. På samma sätt kan man sammanfatta 2016. Nu har ekonomiavdelningen summerat våra räkenskaper för verksamhetsåret 2016, och det är fantastiska siffror de har serverat oss, även i år. Munkfors kommun gör det bästa resultat genom tiderna. Vi går från ett fantastiskt resultat på 9,1 mkr till ett rekordresultat på hela 25,4 mkr.

Konjunkturåterhämtningen i omvärlden bedöms fortsätta. I EU-kommissionens höstprognos förutses en BNP tillväxt i EU 2017 på 1,6 % (i euroområdet 1,5 %). Privat konsumtion väntas förbli den huvudsakliga drivkraften för tillväxten fram till 2018, understödd av förväntningarna om fortsatt ökad sysselsättning och stigande löner. Investeringarna beräknas fortsätta att öka. Sysselsättningen förväntas öka snabbare än någon gång sedan 2008, även om arbetsmarknaden generellt fortfarande utvecklas svagt. Prognosens nedåtrisker har dock ökat, bl.a. till följd av politisk osäkerhet kopplad till den brittiska EU-omröstningen.

Arbetslösheten är fortfarande hög, men har fortsatt nedåt. Munkfors har 10,8% arbetslöshet totalt, jämfört med länet på 8,4 % vilket är en klar förbättring från föregående år. Men vi har fortfarande en resa kvar där för att få flera i arbete och i egen försörjning tillsammans med arbetsförmedlingen och vårt näringsliv.

Något vi alla kan glädjas åt även 2016 är befolkningsutvecklingen som slutade på 75 personer plus vid årsskiftet. Det är fjärde året på raken med positiv befolkningsökning i Munkfors kommun. Nu får vi hoppas att detta är en positiv trend som håller i sig, för vi vill fortsätta uppåt och bli ännu fler i kommunen.

Vårt bokslut för 2016 blev det fantastiska resultatet på hela 25,4 mkr plus. Så här fördelades siffrorna: Kommunstyrelsen +28,2 mkr, Lärande och stöd -0,5 mkr, Omsorg och stöd -3,7 mkr och Service +2 mkr. Resten av det fantastiska resultatet kommer från finanserna och flyktning-pengar som är av tillfällig art.



Mathias Lindquist, Kommunstyrelsens ordförande

Omsorg och stöd befanns sig i ett ansträngt läge där hemtjänsten och LSS är två delar som sticker ut. Där håller man i skrivande stund på med en genomlysning av verksamheterna för att få ner kostnaderna och upprättar ett åtgärdsprogram. Måluppfyllelsen är inte heller så hög så där finns det ytterligare att arbeta med.

Lärande och stöd har i princip ett nollresultat och det trots att vi ser att försörjningsstödet ser ut att öka. Där har man gjort ett otroligt jobb för att hålla kostnaderna nere och man har även en mycket hög måluppfyllelse vilket är fantastiskt glädjande.

Service har ett plusresultat och under året har stora investeringar gjorts i till exempel underhåll av vägar, ny förskola och upprustning av forsnäshallen. Även här finns en hög måluppfyllelse.

Nu har vi kommit någon månad in på nya året 2017 och står i startblocken att inleda budgetarbetet inför 2018. Vi arbetar med våra analyser och att ta kloka beslut efter dessa. Detta kommer säkert att innebära fortsatta budgetjusteringar och verksamhetsförändringar i enlighet med de prioriteringar vi gör. Vi har även sjösatt den nya organisationen och gått från nämnder till utskott som varit igång ett år nu och ytterligare ett led i det, så har vi nyligen invigt vårt kontaktcenter. En förändring som ska göra oss bättre på att vara kommun, både för våra medarbetare men naturligtvis också bättre för våra kommuninvånare.

Några av våra större utmaningar som vi nu står inför är att lyckas med integrationen och ta vara på våra nya kommuninvånare, med att komma i egen försörjning och få igång bostadsbyggandet.

Avslutningsvis vill jag passa på och framföra ett stort tack till alla medarbetare och förtroendevalda för ett mycket gott samarbete under 2016. Tillsammans kan vi! Nu kör vi och gör 2017 ännu bättre

ORGANISATIONSÖVERSIKT

Kommunkoncernen omfattar Munkfors kommun med dess nämnder samt företag som kommunen på grund av andelsinnehav har ett bestämmande eller betydande inflytande över.

Som dotterbolag i kommunkoncernen räknas företag som kommunen på grund av röstandelsmajoritet har ett bestämmande inflytande över (mer än 50 %). Företag där kommunen har ett betydande inflytande och äger minst 20 % och högst 50 % är att betrakta som intresseföretag.

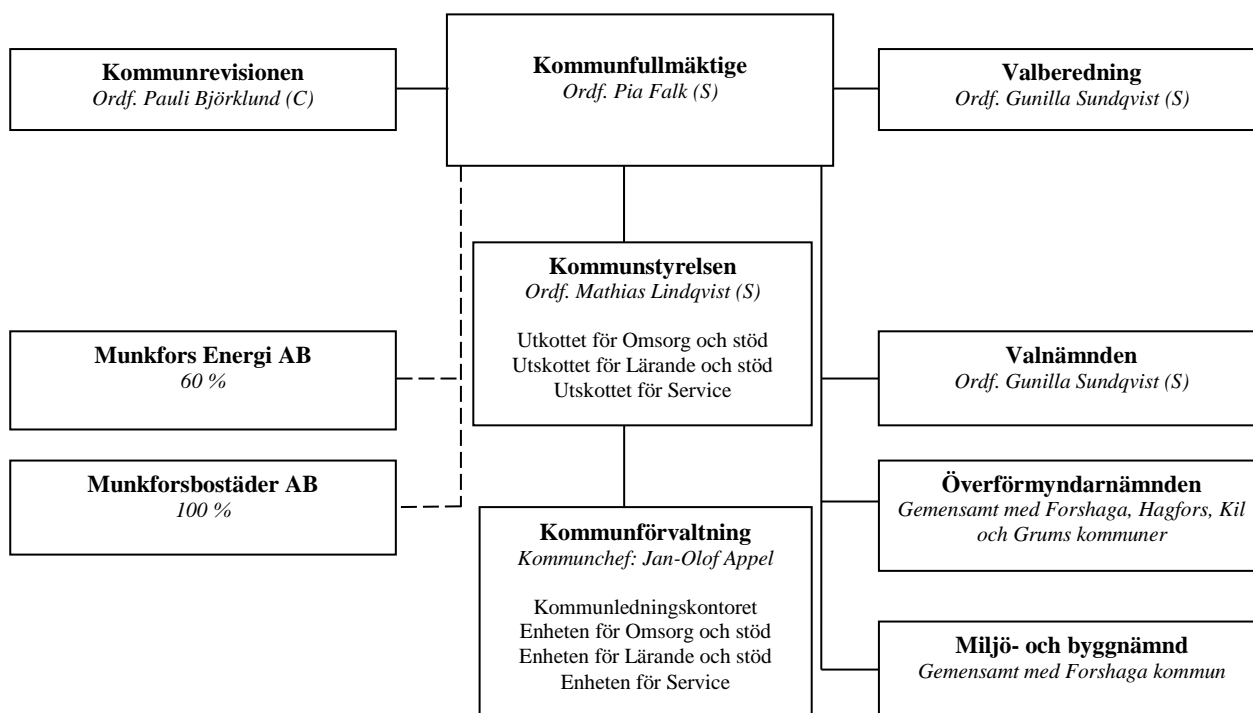
I kommunkoncernen ingår Munkfors kommun, dotterbolagen Munkförsbostäder AB med 100 % och Munkfors Energi AB med 60 %.

Tom år 2010 ingick även Klarälvdalens räddningstjänstförbund i koncernen där Munkfors andel var 26,5 %. From 2011 bedrivs räddningstjänsten genom Karlstadsregionens räddningstjänstförbud, som inte ingår i koncernen då Munkfors andel är låg.

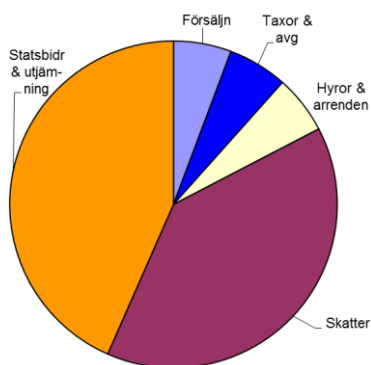
EJ KONSOLIDERADE ORGANISATIONER

Kommunen har även inflytande i fler företag och föreningar. Omfattningen och väsentlighetsprincipen har varit vägledande vid bedömningen att följande organisationer inte skall räknas med i den sammanställda redovisningen:

- Karlstadsregionens räddningstjänstförbund
- Hjälpmedelsnämnden i Värmland
- Värmlands läns kalkningsförbund
- Klarälvdalens samordningsförbund Forshaga-Munkfors-Hagfors
- Region Värmland
- Stiftelsen Erlandergården
- Drifts- och servicenämnen
- MittNät AB



VART GICK SKATTEPENGARNA?



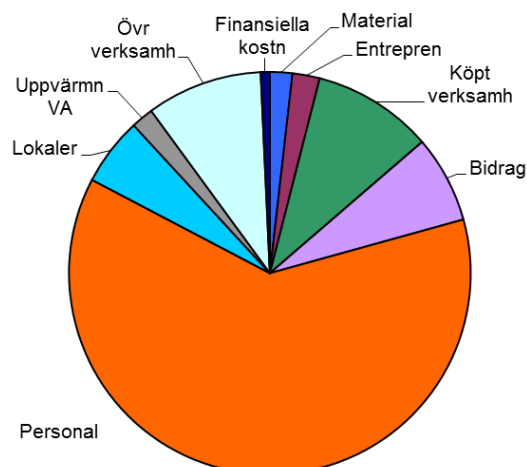
Så här får kommunen sina pengar...

- 43 % kommer från statsbidrag & utjämnning
- 39 % kommer från skatter
- 6 % kommer från försäljning
- 6 % kommer från hyror & arrenden
- 6 % kommer från taxor & avgifter

... och 100 kronor i skatt till kommunen användes så här under året:

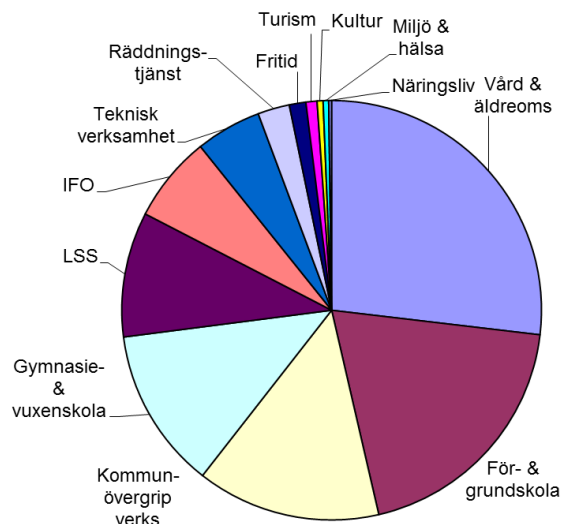
...fördelat per kostnadslag...

62 kronor till	personalkostnader
10 kronor till	köpt verksamhet
9 kronor till	övriga verksamhetskostnader
7 kronor till	bidrag
5 kronor till	lokaler
2 kronor till	material mm
2 kronor till	entreprenad
2 kronor till	uppvärmning & VA
1 kronor till	finansiella kostnader



...eller fördelat per verksamhet

27 kronor till	vård och äldreomsorg
20 kronor till	för- och grundskola
14 kronor till	teknisk verksamhet
12 kronor till	individ- och familjeomsorg
10 kronor till	kommunövergrip. verksamhet
7 kronor till	LSS-verksamhet
5 kronor till	gymnasie- och vuxenskola
2 kronor till	räddningstjänst
1 kronor till	fritidsverksamhet
1 kronor till	kulturverksamhet
0,5 kronor till	miljö- och hälsoskydd
0,4 kronor till	turism
0,2 kronor till	näringslivsåtgärder



FEM ÅR I SAMMANDRAG

Allmänt	2012	2013	2014	2015	2016
Antal invånare (1/11 år 2016)	3 642	3 656	3 656	3 663	3 738
- varav 0-5 år	174	181	182	185	190
- varav 6-15 år	322	323	325	354	371
- varav 16-18 år	136	126	110	104	106
- varav 19-64 år	1 946	1 955	1 974	1 963	2 012
- varav 65-79 år	715	721	724	717	712
- varav 80 år och äldre	349	350	341	340	347
Skattekraft, %	83	83	82	81	81
Utdebitering av obligatoriska skatter och avgifter:					
Total kommunal skattesats, kr	33,70	33,70	33,70	33,70	33,70
- varav kommunalskatt, kr	22,50	22,50	22,50	22,50	22,50
- varav landstingsskatt, kr	11,20	11,20	11,20	11,20	11,20
Begravningsavgift Munkfors/Ransäter, kr	0,43	0,37	0,37	0,37	0,37
Resultat					
Skatteintäkter, generella statsbidrag och utjämningsar, mkr	187,2	191,7	198,8	207,9	211,6
Verksamhetens nettokostnader, mkr	-185,9	-190,4	-200,8	-199,3	-186,2
Verksamhetens nettokostnader, tkr/inv	-50,8	-52,1	-54,9	-54,4	-49,8
Nämndernas budgetavvikelser, mkr	-4,9	-8,5	-4,8	0,2	26,1
Finansnetto, mkr	0,1	0,5	0,9	0,4	0,9
Årets resultat kommunen, mkr	1,3	1,8	-1,1	9,1	25,4
Årets resultat koncernen, mkr	-1,7	2,2	-0,1	12,4	31,5
Balansnivå kommunen, %	100,4	100,4	99,3	102,9	107,5
Balans					
Nettoinvesteringar, mkr	9,1	3,1	4,7	12,5	35,8
Låneskuld, mkr	111,4	111,4	97,4	90,5	90,5
Borgensåtaganden, mkr	152,8	141,6	130,0	132,2	122,5
Soliditet, enl balansräkning, %	37	37	39	40	46
Soliditet, inkl. pensionsåtag. före 1998, %	-7	-8	-8	-3	9
Personal					
Antal tillsvidareanställda	303	311	298	303	315
Antal årsarbetare	291	301	292	298	280



FÖRVALTNINGS- BERÄTTELSE

OMVÄRLD, BEFOLKNING OCH ARBETSMARKNAD

SAMHÄLLSEKONOMISK UTVECKLING

Informationen i detta avsnitt är hämtad från cirkulär 16:65 från Sveriges Kommuner och Landsting (SKL) december 2016.

Den svenska ekonomin fortsätter att utvecklas starkt också nästa år. Drivande bakom tillväxten är en växande konsumtion samt ökade investeringar, BNP beräknas i år såväl som nästa år öka runt 3 procent. En fortsatt stark tillväxt i efterfrågan och produktion innebär att läget på arbetsmarknaden förbättras ytterligare. Arbetslösheten kommer till följd av den positiva utvecklingen att succesivt minska ner mot 6 procent. För svensk ekonomisk del kan 2017 beskrivas som ett högkonjunkturår.

Ökad privat konsumtion, högre råvarupriser och en försvagad krona innebär en gradvis ökning av prisökningstakten under året. Arbetslösheten uppgår till strax över 6 procent och KPIF-inflationen (dvs. inflationen exklusive hushållens räntekostnader) ligger strax över 2 procent. Bedömningen från SKL blir därmed att Riksbanken under hösten höjer styrräntan. De följande åren (dvs. åren 2018–2020) beräknas den svenska ekonomin gå från ett 2017 med högkonjunktur, till att på sikt återgå till konjunkturell balans, dvs. ett tillstånd då varken hög- eller lågkonjunktur kan sägas råda. Från 2018–2020 understiger BNP-tillväxten 2 procent samtidigt som det är en starkt begränsad ökning av sysselsättningen.

Under 2015–2017 beräknas det reala skatteunderlaget öka i genomsnitt med 2 procent, vilket är ungefär det dubbla mot normala. Eftersom den svenska ekonomin förutsätts återgå till konjunkturell balans efter 2017 och därmed utvecklas långsammare, blir skatteunderlagets utveckling åren 2018–2020 betydligt svagare. Kommunsektorn kommer att få det svårare att gå ihop, då reala ökningarna i skatteunderlaget på ½–1 procent ska klara demografiska krav som årligen växer med 1 ½ procent.

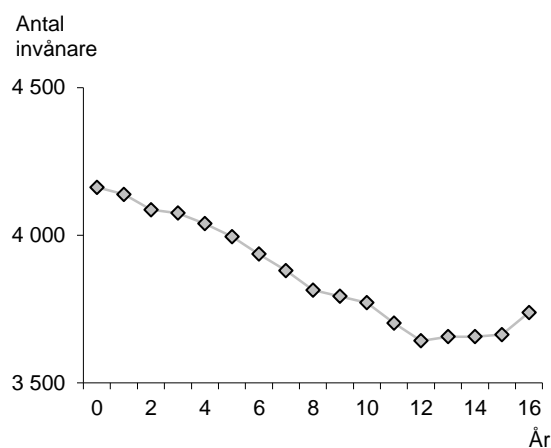
SKL:s skatteunderlagsprognos

	2015	2016	2017	2018
Ökning reallt skatteunderlag %	2,0	2,2	1,8	0,8
Arbetslöshet %	7,4	6,9	6,3	6,6

BEFOLKNING

Under 2016 ökade befolkningen med 75 personer till 3738 invånare. Under 2015 ökade folkmängden med 7 personer. Under 2014 skedde ingen förändring alls.

Befolkningsutveckling i Munkfors kommun 2000 – 2016



Befolkningsstatistik och prognos

	1990	2000	2014	2015	2016	2034
Födda	59	31	30	26	28	29
Döda	87	73	58	74	74	54
Födelseöverskott	-28	-42	-28	-48	-46	-25
Inflyttade	287	223	197	290	348	219
Utflyttade	266	223	253	237	229	191
Flyttnetto	21	0	+28	+55	+119	+28
Folkökning	-7	-42	0	+7	+75	+2
Folkmängd	4 816	4 162	3 656	3 663	3 738	3 613

Enligt en prognos fram till 2034 kommer folkmängden i Munkfors kommun att minska till 3613 invånare. Flyttnettot förväntas framöver ge ett årligt överskott och födelsenettot ett underskott.

Antalet barn som föds förväntas vara knappt 30 per år i genomsnitt, medan antalet avlidna är nästan dubbelt så många. Till stor del kompenseras det av att fler förväntas flytta till kommunen, än från kommunen, så att befolkningsminskningen hålls på en relativt låg nivå.

FÖRVALTNINGSBERÄTTELSE

NÄRINGS LIV OCH SYSSELSÄTTNING

Enligt statistik från Kolada.se är Munkfors en inpendlarkommun, 30 % av de som förvärvsarbetar i kommunen pendlar till arbete i Munkfors, varav ca hälften kommer från Hagfors kommun, vilket beror på att Hagfors kommungräns ligger strax norr om Munkfors tätort. Det är färre som pendlar ut, 29 %. Den lokala arbetsmarknaden omfattar ca 1600 arbetstillfällen. Störst arbetsgivare är Munkfors kommun med 315 fast anställda. Närmast i storlek kommer Voestalpine Precision Strip AB och AB Munkforsågar. Antalet kommuninvånare som förvärvsarbetar i Munkfors är ca 1 500. I Munkfors kommun finns cirka 210 företag representerande många olika branscher. Tillverkningsindustrin är dominerande med ca 600 arbetstillfällen, vård och omsorg står för ca 275 arbetstillfällen.

Munkfors kommun har en relativt hög arbetslöshet totalt, andelen öppet arbetslösa ligger 1,1 procentenheter över rikssnittet. Att skillnaden inte är större beror på att en hög andel är sysselsatta i program (med aktivitetsstöd) i Munkfors. Statistik för december 2016: Öppet arbetslösa var i Munkfors 5,2 %, Värmland 4,3 % och i riket 4,1 %. Andel i åtgärder var i Munkfors 6,2 %, Värmland 4,5 % och i riket 3,8 %. Ungdomsarbetslösheten (18-24 år) är högre i Munkfors än riket men lägre än i Värmland. Arbetslösheten har varit hög i Munkfors under ett antal år, men har under de sista månaderna 2016 minskat. Antalet arbetstillfällen förväntas för år 2017 ligga på ungefär samma nivå som 2016.

BOSTADSMARKNADEN

För det kommunala bostadsbolaget Munkforsbostäder har antalet lediga lägenheter varit lågt under 2015 och var 4 % vid årets slut. Munkforsbostäder har under 2016 påbörjat renoveringar av lägenheter på Smedsgatan. Inga nybyggnationer av hyreshus har skett i kommunen under 2016.

INFRASTRUKTUR

Vägverket breddar och bygger om riksväg 62. Avsnittet mellan Övre Ullerud och Ransäter är klart. Det är dock fortfarande inte klart när hela sträckan Munkfors-Deje blir färdig, där sträckan Älvkullen-Deje återstår att bygga om.

OMVÄRLDENS PÅVERKAN PÅ KOMMUNENS EKONOMI

Kommunens ekonomiska utveckling styrs av många faktorer. Vissa kan kommunen påverka, andra inte. Nedanstående känslighetsanalys beskriver några faktorer och deras ungefärliga effekt på kommunens ekonomi.

Känslighetsanalys

Händelse	Förändring +/-
Löneökning med 1 %	1,7 mkr
Förändrat invånarantal med 100	4,5 mkr
3 heltidstjänster	1,3 mkr
Prisökning 1 % på varor o tjänster	1,1 mkr
Socialbidragsökning 10 %	0,4 mkr
Förändrad upplåning med 10 mkr	0,1 mkr
Ökade taxor med 1 %	0,2 mkr
Förändrade statsbidrag med 1 %	0,6 mkr
Förändrad kommunalskatt med 1 kr	5,9 mkr

Kommunen är beroende av inkomsterna från statens utjämningsystem, vilket utjämnar de ekonomiska förutsättningarna mellan kommunerna. Munkfors erhöll ca 69 mkr som inkomst- och kostnadsutjämningsbidrag år 2016, att jämföra med kommunens skatteintäkter som var ca 143 kr. Munkfors kommun har en hög andel äldre invånare och därmed höga kostnader för äldreomsorgen, men detta kompenseras med intäkter från det kommunala utjämningsystemet.

VÄSENTLIGA HÄNDELSER OCH FRAMTID

VÄSENTLIGA HÄNDELSER

Koncernen

- Munkfors Energi har sedan starten på det nya kraftvärmeverket haft ett antal driftproblem som åtgärdats under året. Kraftvärmeverket varit i drift 99 %. Bolaget har även detta år väsentligt ökat andelen mottagna bränslen.
- Munkforsbostäder har åtgärdat uteplatser på Sunnmans. Ett förslag på upprustning av utemiljöer på Sunnmans och Smedsgatan har tagits fram och till detta har bolaget beviljats ett bidrag från Boverket på 1,5 mkr.

Kommunen

- Beslut om satsning på att investera 42 Mkr i fibernät.
- Inlödet av nyanlända förändrades under året och avstannade under första halvåret.
- Byggnation av en ny förskola till en beräknad kostnad av 25 Mkr påbörjades under våren.
- Från 1 januari är en ny organisation "satt på fötter" vilket inneburit många förändringar av handläggningen inom det nya kommunledningskontoret.
- Nytt LSS-boende på Sunnmans väg som ska ersätta det nuvarande. Flytt sker under 2017.
- Två nya modulklassrum på Munkerudskolan.
- "Samverkan för bästa skola" ett samarbete med Skolverket för att stärka Munkfors skolors kunskapsresultat har inletts.
- Planering för nytt HVB-hem.
- Upphandlat ledningssystem för socialtjänsten.
- 450 gatuljusarmaturer utbyttes till s.k. LED-teknik
- Hela Forsnäs hallen förutom badet har renoverats
- Arbetet ökade med reinvestering av asfaltsbeläggningar och en statusanalys på vägnätet utfördes
- Centrumförbättringen påbörjades med grönytor, belysning och renovering av Tallbacksvägen

FRAMTID

Koncernen

- Munkfors Energi, förväntas även 2017 att ge ett positivt resultat. Bolaget behöver nya ytor för att kunna utnyttja de kontrakt som har tecknats. Det betyder även att en del investeringar behöver göras på marksidan.
- Under 2017 planerar Munforsbostäder AB att fortsätta renovera lägenheter på Smedsgatan och rusta upp utemiljöerna på Sunnmans och Smedsgatan.

Kommunen

- Den ekonomiska utvecklingen för kommunen har de senaste två åren varit brant uppåt, en utveckling som sannolikt inte kommer hålla i sig kommande år. De intäkter som kommunen haft för nyanlända kommer inte att ligga på samma nivå under kommande år. Kommunens åtagande för nyanlända kommer att vara stort kommande år då många måste ut i praktik med målet att på sikt komma i egenförsörjning.
- På agendan för investeringar finns en ny sporthall som oavsett om kommunen bygger eller som planen i nuläget är att föreningarna bygger kommer att medföra en kostnadsökning på ca 2 Mkr per år.
- Elevernas resultat måste förbättras.
- Bättre analys av elevernas resultat ska genomföras.
- Utbyggnad av stadsnätet pågår 2017-2020
- Genomlysning av IT-verksamheten sker under 2017
- Införande av kvalitetsledningssystem.
- Utredning om kommunen ska ha växel som tjänst eller i egen drift
- Översyn av Forsnäs köket för att leva upp till behov på utrymmen för att säkerställa livsmedelssäkerheten och trivseln i matupplevelsen
- Fortsatt renovering Forsnässkolan och övrigt fastighetsbestånd
- Utveckling och hopknytning av gång- och cykelvägar
- Belysning på viktiga gång- och cykelstråk

HUSHÅLLNING OCH KVALITÉ

EKONOMISK STYRNING OCH KONTROLL FÖR GOD EKONOMISK HUSHÅLLNING

Grunden för den ekonomiska styrningen är lagstiftningen i form av Kommunallag och Kommunal redovisningslag. Därutöver lämnar Rådet för kommunal redovisning rekommendationer som är normerande för sektorns redovisning.

Lagen om God ekonomisk hushållning tar sikte på att säkerställa den långsiktiga förmågan att bedriva verksamheten på ett kostnadseffektivt och ändamålsenligt sätt:

- Att verksamheten bedrivs enligt den budget och de mål som politikerna har beslutat om.
- Att varje generation själv måste bära kostnaderna för den service som den konsumerar.
- För verksamheten skall anges mål och riktlinjer som är av betydelse för god ekonomisk hushållning, t ex att budgeten innehåller mål om vad som skall uppnås.
- För ekonomin skall anges finansiella mål som är av betydelse för god ekonomisk hushållning, t ex krav på resultatnivå.
- Av boksluten skall det framgå hur väl målen uppnåtts.
- Revisorerna ansvarar för att vid boksluten bedöma hur kommunen följer lagen.

För att uppfylla lagkraven innehåller kommunens budget finansiella mål och verksamhetsmål. Kommunen följer upp ekonomin månadsvis med en rapport till ledningsgrupp och rapporten redovisas på varje kommunstyrelsemöte. En upp-

följning görs varje tertiäl (per sista april och augusti) som går till kommunfullmäktige.

ÖVERGRIPANDE VERKSAMHETSMÅL ENLIGT GOD EKONOMISK HUSHÅLLNING

Enligt kommunens budget finns fyra övergripande mål för hela kommunens verksamhet. För dessa görs nedan en detaljerad uppföljning, där analys och åtgärder beskrivs om målet inte har uppfyllts.

Måluppfyllelse av övergripande verksamhetsmål			
	Bedöms bli uppfyllt	Kan ej bedömas	Bedöms ej bli uppfyllt
Den attraktiva medborgarkommunen			▲
Den attraktiva företagskommunen	●		
Den attraktiva föreningskommunen	●		
Den hållbara kommunen	●		
Ekonomi i balans och god ekonomisk hushållning	●		
Totalt	4	0	1

MÅL OCH MÅLUPPFYLLELSE FÖR ÖVERGRIPANDE VERKSAMHETSMÅL

KF mål	Indikator	Måluppfyllelse
		● Målet uppfyllt ■ Målet kan ej bedömas ▲ Målet ej uppfyllt
▲ Den attraktiva medborgarkommunen	En positiv befolkningsutveckling	<u>Minst 5 av 7 skall vara uppfyllda</u> Uppfyllt, per 31/12 +75 invånare.
	Minst 56 Mkr i turistsättning och 55 000 gästnätter	Ej uppfyllt. 48 mkr, resp 68 000. Målet är svårt att nå då två boendemöjligheter i kommunen omvandlats till flyktinganläggningar.
	Väl fungerande ungdomsråd	Ej uppfyllt. Målet har tagits bort kommande år.
	Antalet hushåll med tillgång till bredband ska öka	Uppfyllt. Antalet hushåll med tillgång till fiber har ökat under året då nätet byggts ut i Munckerud.
	Antalet besökare och utlåningar på biblioteket ska öka	Ej uppfyllt. Antalet besökare ökade med +2 %, men boklån minskade -3 %. Som åtgärder för att öka utlåningen utökas öppethållandet och läsfrämjande aktiviteter genomförs.
	Förbättrade elevresultat i skolan. Öppna jämförelser A1, Andelen elever som nått alla målen i alla ämnen	Uppfyllt. Värde 85 % för 2016, det var 59 % för 2015. Nyckeltal "Elever i åk. 9 som uppnått kunskapskraven i alla

FÖRVALTNINGSBERÄTTELSE

		ämnen, kommunala skolor, andel (%) (N15419)". From 2016 exkluderas elever med utländsk bakgrund i detta nyckeltal i den nationella statistiken.
● Den attraktiva företagskommunen	Minska ungdomsarbetslösheten i förhållande till 2015	Uppfyllt. Arb.lösa 18-24 år: 2015-dec 21,3%, 2016-dec 16,8%.
	Minst 25 antal genomförda företagsbesök	<u>Minst 3 av 4 skall vara uppfyllda</u> Uppfyllt. 26 företagsbesök har genomförts.
	Nyföretagandet ökar	Uppfyllt. 15 nya företag registrerade. Det var 7 st år 2015.
	Näringslivsrankningen ska förbättras i förhållande till 2015	Uppfyllt. Plats 60 jmf med 122 år 2015.
● Den attraktiva föreningskommunen	Antalet registrerade företag ska ligga minst i nivå med 2015	Uppfyllt. 212 registrerade företag jämfört med 200 företag 2015.
	Antalet föreningar fler än 65	Uppfyllt. 69 föreningar finns på förteckningen. Nya regler för föreningsbidrag som stimulerar nybildande har antagits.
	En genomförd föreningsmessa under året	Uppfyllt, en mässa hölls i maj.
● Den hållbara kommunen	Minst 2 föreningsträffar per år	Uppfyllt, det har varit 4 st.
	Antalet bilar med miljöklassning (miljöbil) i kommunkoncernen > 50 %	Uppfyllt. 63 % miljöklassade med miljömotorer med utsläppsvärden typ Euro 5/ Euro 6, Ett fordon är elbil.
	Utsläpp av fossila bränslen från Munkfors Energi ska vara 0 %	Uppfyllt.
● Finansiellt mål: Ekonomi i balans och god ekonomisk hushållning	Ekonomiskt resultat: Årets resultat skall ge ett överskott med minst 2 % i förhållande till kommunens egna kapital	Uppfyllt. Resultatet är 24 % av eget kapital.
	Investeringar: Kommunens låneskuld skall hållas på en balanserad nivå över tid. Investeringar skall i huvudsak finansieras med egna medel. Det kan dock finnas skäl att låna till investeringar, framförallt inom avgiftsfinansierad verksamhet	Uppfyllt. Inga lån har tagits trots stora investeringar.
	Taxor och avgifter: Avgifternas andel av kostnaderna skall inte tillåtas att minska. Om avgiftsandel tillåts minska skall det finnas ett politiskt beslut om detta	Uppfyllt. De förändringar som gjorts av taxor inom verksamhet service har beslutats av KF.
	Ekonomisk rapportering: En kommungemensam budgetuppföljning med helårsprognos skall upprättas per den sista februari, april, augusti och oktober. Övriga månader görs ekonomisk avstämning enligt önskemål. Åtgärder för att hålla budgetram skall alltid redovisas	Uppfyllt. Rapporteringen följer plan. Presentation av åtgärder görs, där vi ser en klar förbättring över tid, men vi försöker att förbättra presentationen av åtgärder ytterligare.

FÖRVALTNINGSBERÄTTELSE

NÄMNDERNAS VERKSAMHETSMÅL ENLIGT GOD EKONOMISK HÅLLNING

I kommunens budget finns ett antal mål som fullmäktige har beslutat som följs upp här på en övergripande nivå. Detaljerade redogörelser finns i avsnittet *Verksamheterna*.

SAMMANFATTNING AV MÅLUPPFYLLELSE

En sammanfattning nedan visar att 70 % av verksamhetsmålen uppfylls. Måluppfyllelsen bedöms vara god. Jämförelse med tidigare år: 2015 67%, 2014 29%, 2013 33%, 2012 35%.

Måluppfyllelsen behöver dock förbättras inom omsorg och stöd där endast 3 av 6 mål uppnått.

Måluppfyllelse av verksamhetsmål

	Uppfyllt	Kan ej bedömas	Inte uppfyllt
Övergripande mål	4	0	1
Kommunledning	5	0	1
Omsorg och stöd	3	1	2
Lärande och stöd	22	2	7
Service	13	0	6
Summa	47	3	17

BUDGETDISCIPLIN PER UTSKOTT

Här redovisas hur respektive utskott följt sin budget. Det är 57 % av verksamheterna som klarar budget. Detaljerade redogörelser för verksamheternas ekonomi finns redovisade i det senare avsnittet *Verksamheterna*.

Sammanfattning budgetdisciplin

	Uppfyllt	Inte uppfyllt
Kommunledning	4	1
Omsorg och stöd	0	3
Lärande och stöd	4	4
Service	4	2
Valnämnden	1	0
Totalt	13	10

Budgetdisciplin Kommunledning

	Uppfyllt	Resultat tkr	Inte uppfyllt
Kommunledning*	●	1 605	
Intern service	●	703	
Ekonomienheten	●	392	
Näringslivenheten		-192	▲
Integration intäkter	●	25 717	
Totalt	4	28 225	1

Budgetdisciplin Omsorg och stöd

	Uppfyllt	Resultat tkr	Inte uppfyllt
Omsorg och stöd*		-435	▲
Äldreomsorg		-2 359	▲
LSS		-891	▲
Totalt	0	-3 685	3

Budgetdisciplin Lärande och stöd

	Uppfyllt	Resultat tkr	Inte uppfyllt
Lärande och stöd *	●	274	
Förskola	●	253	
Grundskola, frit.gård, musik		-404	▲
Gymnasiet, Komvux, SFI	●	1 144	
IFO exkl flykting		-1 184	▲
Flykting		-9	▲
Ensamkommande barn	●	0	
AME		-606	▲
Totalt	4	-532	4

Budgetdisciplin Service

	Uppfyllt	Resultat tkr	Inte uppfyllt
Service, fritid, förening*		-261	▲
Bibliotek	●	63	
IT-enheten	●	764	
Kostenheten		-127	▲
Tekniska avgiftsfinans.	●	338	
Tekniska skattefinans.	●	1 244	
Totalt	4	2 021	2

Budgetdisciplin Valnämnden

	Uppfyllt	Resultat tkr	Inte uppfyllt
Valnämnden totalt	●	1	
Totalt	1	1	0

* Innefattar utskott och övergripande verksamheter.

Generellt bedöms att verksamheterna har hållit budget bra inom utskotten, med undantag av omsorg och stöd där alla verksamheter hade underskott mot budget. En analys har gjorts av omsorg och stöds ekonomi och med de åtgärder som vidtas förväntas budgeten klaras för år 2017. IFO har visserligen ett underskott mot budget, men mot bakgrund av att kostnaderna har sänkts med ca 7 mkr jämfört med år 2015, har ett mycket bra arbete gjorts för att förbättra ekonomin.

FÖRVALTNINGSBERÄTTELSE

JÄMFÖRELSE VERKSAMHETSKOSTNADER

Efter att officiell statistik för kommunernas ekonomi för det gångna året offentliggörs kring halvårsskiftet, gör Munkfors kommun årligen en analys av kommunens kostnader jämfört med standardkostnad, riksnitt och jämförbara kommuner. Nedan redovisas en kort sammanfattning av kommunens analys för år 2015.

JÄMFÖRELSE MED STANDARDKOSTNAD

Följande tabell visar hur verksamheternas kostnader avviker från standardkostnaden år 2015 (senaste tillgängliga statistik). Standardkostnaden är riksnittets kostnad justerad med hänsyn till hur kommunens struktur avviker från medelkommunen. Standardkostnaden beräknas av SCB och utgör en grund för utjämningen av kostnader mellan kommunerna. Därför kan man, något förenklat, säga att standardkostnaden är den ersättning kommunen får, enligt utjämningssystemet, för att bedriva verksamheterna. För en god ekonomi är det därför viktigt att kostnaderna inte avviker för mycket från standardkostnaderna.

Kostnadsavvikelse från standardkostnad år 2015

	%	Mkr
Fritidshem	-21,5	-0,7
Förskola	-3,1	-0,4
Grundskola	2,3	0,7
Gymnasieskola	-21,2	-3,0
Individ- och familjeomsorg	48,0	5,8
Äldreomsorg	1,6	1,1
Totalt		3,5

Tabellen visar att kommunens totala avvikelse är hög.

JÄMFÖRELSE MED RIKSGENOMSNIET

För verksamheterna nedan finns ingen standardkostnad. Något förenklat kan man säga att kommunen får intäkter (enligt kostnadsutjämningsystemet) för att bedriva dessa verksamheter på riksgenomsnittets kostnadsnivå.

Kostnadsavvikelse från riksgenomsnitt år 2015

	%	Mkr
LSS	-13,2	-1,6
Politik	16,6	0,5
Infrastruktur och skydd (Gator, vägar, parker, turism, näringslivs- åtgärder, miljö, räddningstjänst mm)	40,1	4,8
Fritid	-21,2	-1,1
Kultur	-28,3	-1,1
Särskilt riktade insatser (arb.markn.åtgärd, flykting)	-455,0	-4,6
Affärsverksamhet (externa lokaler, VA, avfall mm)	-6,6	-0,1
Totalt		-3,2

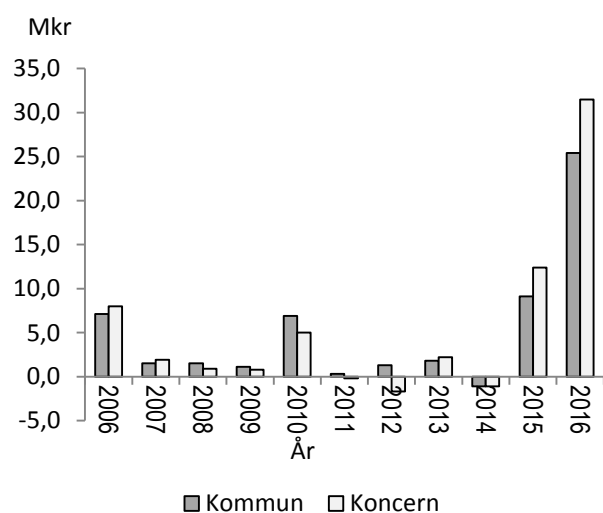
Tabellen visar att kostnader gator & vägar är höga. Särskilt riktade insatser innefattar intäkter för flykting.

EKONOMISK ÖVERSIKT OCH ANALYS

ÅRETS RESULTAT

Årets resultat för kommunen är +25,4 mkr (2015: 9,1 mkr). Kommunen har nu haft ett positivt resultat under 10 av de 11 senaste åren. Budgeterat resultat för 2016 var +1,9 mkr. Resultatet har inte påverkats av några realisationsvinster eller -förluster. Det stora positiva resultatet för 2016 har främst sin grund i stora överskott inom flyktingverksamheten samt stora kostnadsänkningar inom individ och familjeomsorgen (IFO).

Årets resultat



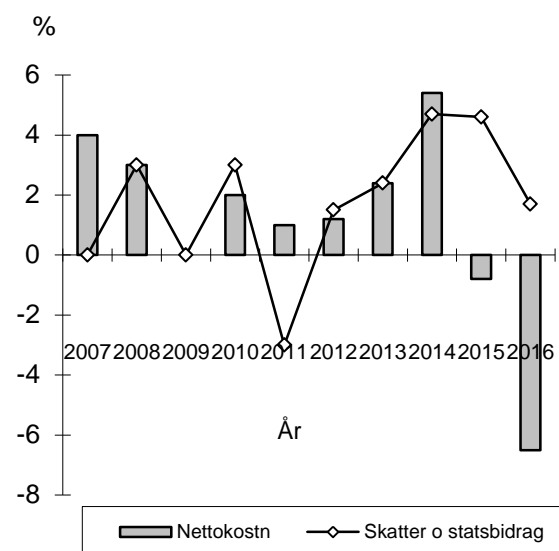
FINANSIELLA MÅL

Kommunens finansiella mål *Ekonomi i balans och god ekonomisk hushållning* ingår som ett av kommunens övergripande verksamhetsmål. Målet uppnås för år 2016. Samtliga indikatorer bedöms vara uppfyllda och en detaljerad uppföljning av målet finns i tidigare avsnitt *Hushållning och kvalitet*.

UTVECKLING AV INTÄKTER OCH KOSTNADER

För god ekonomisk hushållning är det viktigt att det finns balans mellan löpande intäkter och kostnader. Verksamhetens kostnader bör inte öka snabbare än summan av skatteintäkter, statsbidrag och utjämningsbidrag.

Utveckling nettokostnader och skatteintäkter



Under 2016 har kommunens intäkter via skatter och statsbidrag ökat med 1,7 %, men verksamheternas nettokostnader har minskat med -6,5 %. Kostnadsminskningen år 2016 beror till stor del på att intäkterna för flyktingverksamheten har ökat mycket jämfört med kostnaderna, bl a genom det tillfälliga statsbidraget för mottagning av flyktingar, som var 9,5 mkr för år 2016. Minskningen av nettokostnaderna beror även på lägre kostnader inom IFO, där främst kostnaderna för externa placeringar av barn och unga har minskat mycket från år 2014, då kostnadsnivån var bland de högsta i Sverige (räknat per invånare).

FÖRVALTNINGSBERÄTTELSE

BALANSKRAVET

Balanskravet innebär att kommunens intäkter måste överstiga kostnaderna varje enskilt år. Ett eventuellt underskott mot balanskravet ska återställas inom de kommande tre budgetåren. Kommunfullmäktige tog under 2013 beslut om att införa en resultatutjämningsreserv och 4 243 tkr av tidigare års resultat avsattes till den. Inför år 2016 var resultatutjämningsreserven 8 112 tkr.

Nedan görs en balanskravsutredning. I steg 1 beräknas gränsen för avsättning till resultatutjämningsreserven (den gäller om kommunen har ett positivt resultat). I steg 2 beräknas hur mycket som avsätts till reserven och vad som blir årets balanskravsresultat. Enligt kommunens *Riktlinjer för god ekonomisk hushållning och hantering av resultatutjämningsreserv* kan insättning till reserven göras för den del av resultatet som överstiger 1 % av skatteintäkter, generella statsbidrag och utjämning.

Utredningen nedan visar att kommunens resultat efter balanskravsjusteringar är 2 116 tkr. Då har 23 250 tkr avsatts till att öka resultatutjämningsreserven, som får en utgående balans på 31 362 tkr.

Balanskravsutredning steg 1	
Tkr	2016
Skatteintäkter och statsbidrag	211 568
1 % av skatteintäkter och statsbidrag	2 116

Balanskravsutredning steg 2	
Tkr	2016
Årets resultat	25 366
avgår samtliga realisationsvinster	0
tillägg för realisationsvinster enligt undantag	0
tillägg för realisationsförluster enligt undantag	0
tillägg för orealiserade förluster i värdepapper	0
avgår återföring av realiserade förluster i värdepapper	0
Årets resultat efter balanskravsjusteringar	25 366
medel till pensionsreserv	0
synnerliga skäl (ändrad RIPS-ränta)	0
medel till resultatutjämningsreserv	23 250
medel från resultatutjämningsreserv	0
Årets balanskravsresultat	2 116

Resultatutjämningsreserv	
Tkr	2016
IB	8 112
medel till resultatutjämningsreserv	23 250
UB	31 362

SAMMANSTÄLLD REDOVISNING

Kommunkoncernen omfattar Munkfors kommun med dess nämnder samt företag som kommunen på grund av andelsinnehav har ett bestämmande eller betydande inflytande över. Som dotterbolag räknas företag som kommunen på grund av röstandelsmajoritet har ett bestämmande inflytande över (mer än 50 %).

I kommunkoncernen ingår Munkfors kommun, dotterbolagen Munkforsbostäder AB (andel 100 %) och Munkfors Energi AB (60 %).

Årets resultat i koncernen Munkfors kommun uppgår till +31,5 mkr (år 2015: 12,4 mkr). Bolagens verksamheter uppvisar följande resultat:

- Munkforsbostäder AB 1,4 mkr (år 2015: 1,7 mkr).
- Munkfors Energi AB 7,9 mkr (år 2015: 2,8 mkr), varav koncernens del (60 % ägarandel) är 4,7 mkr.

Munkforsbostäders resultat är 1,4 mkr, budgeterat resultat var 0,2 mkr. Bolagets ekonomi har varit positiv de senaste åren och vakansgraden har varit låg. Vakansgraden var 4 % vid årsskiftet.

Munkfors Energi har ett resultat på 7,9 mkr, vilket var bättre än budget på 6,2 mkr. Resultatet har förbättrats mycket mot året innan, främst genom ökat mottagande av betalande bränsle.

För en utförligare beskrivning av dotterbolagens verksamhet och resultat hänvisas till avsnitt *Verksamheterna*.

PENSIONSÅTAGANDE

Kommunen kommer under 2017 att betala ut den individuella delen av de pensioner som har intjänats under 2016 enligt den anställdes placeringsönskemål och gällande regler. Beloppet uppgår till ca 7,6 mkr inkl särskild löneskatt (år 2015: 6,9 mkr). För de personer som har en pensionsrätt för lönedelar över 7,5 gånger basbeloppet har en försäkringslösning tillämpats sedan 1998, vilket innebär att intjänad pensionsrätt betalas och kostnadsförs direkt.

Kommunens övriga pensionsförpliktelser finns uttryckta i dels avsättningar på 3,4 mkr (år 2015: 3,3 mkr) för pensioner intjänade från 1998 och dels som ansvarsförbindelse för de som intjänats före 1998 på 103,9 mkr (år 2014: 112,0 mkr). Här ingår även pensionsskuld för förtroendevalda. Beloppen är beräknade enligt gällande pensionsavtalsregler och beräkningsgrunder. Beräkningarna är utförda av kommunens administratör KPA. Aktualiseringsgraden, d v s hur pass väl beräkningarna grundar sig på personernas reella historiska inkomster, uppgår till 99 % enligt pensionsadministratören. För resterande del har prognoser legat till grund. Några finansiella placeringar för att täcka framtida åtaganden finns ej.

Munkfors kommuns soliditet inklusive alla pensionsåtaganden är 9 % (år 2015: -3 %).

FÖRVALTNINGSBERÄTTELSE

BUDGETUPPFÖLJNING

Verksamheternas driftredovisning visar ett överskott med +26,0 mkr (år 2015: +0,3 mkr), finansförvaltningen -2,6 mkr.

Budgetavvikelser	
Mkr	2016
Verksamheterna	
Kommunledning	28,2
Omsorg & stöd	-3,7
Lärande & stöd	-0,5
Service	2,0
Valnämnden	0,0
Summa	26,0
Finansförvaltningen	
Nedskrivning fastighet	-6,5
Ej fördelade medel	0,6
Interna räntor	-0,1
Pensioner och avtalsförsäkringar	1,1
Skatter och statsbidrag	1,7
Ränteintäkter	-0,2
Räntekostnader	0,8
Summa	-2,6
Total budgetavvikelse (avrundning till mkr)	23,4

Kommunledning redovisade ett överskott på 28,2 mkr, vilket främst beror på stort budgetöverskott inom flyktingverksamheten. Kostnaderna för flyktingmottagandet har varit lägre än intäkterna från Migrationsverket. Kommunen erhöll även ett extra statsbidrag för flyktingverksamheten på 10 mkr som bidrog till överskottet. Medel som avsatts för ny sporthall har inte använts. Kommunbufferten är till stor del oanvänd.

Omsorg och stöd redovisar ett underskott på -3,7 mkr för år 2016. Samtliga verksamheter redovisade budgetunderskott, vara de största finns inom hemtjänst, Björkbacken och LSS.

Lärande och stöds resultat var nära budget med -0,5 mkr. IFO redovisade ett underskott på -1,2 mkr, men resultatet får ändå anses vara bra då kostnadsnivån minskat drastiskt. Den var 10,6 mkr år 2016, jämfört med 17,5 år 2015 och 18,3 år 2014.

Serviceenheten redovisar ett överskott på 2,0 mkr för år 2016. Två större överskott finns för IT-enheten och teknisk personal.

Finansförvaltningen hade ett underskott på -2,6 mkr, främst genom att en ej budgeterad kostnad för en nedskrivning av en fastighet på 6,5 mkr togs här. De största budgetavvikelserna som var positiva fanns inom skatter och statsbidrag 1,7 mkr och pensioner 1,1 mkr. Bidragande för skatter och statsbidrag var att antal invånare var fler än budgeterat.

En mer detaljerad information om verksamheternas ekonomiska resultat finns i avsnitten *Verksamheterna* och *Räkenskaper*.

För att uppnå en korrekt styrning är prognossäkerheten viktig. Prognoserna per tertial redovisas nedan. I tabellen är tertial 1 och 2 prognoser och tertial 3 slutligt årsresultat.

Budgetprognoser per utskott			
Mkr	T 1	T 2	T 3
Kommunledning	0,8	10,3	28,2
Omsorg & stöd	-2,9	-2,5	-3,7
Lärande & stöd	-1,1	-0,1	-0,5
Service	0,0	0,0	2,0
Valnämnden	0,0	0,0	0,0
Summa	-3,2	7,8	26,0

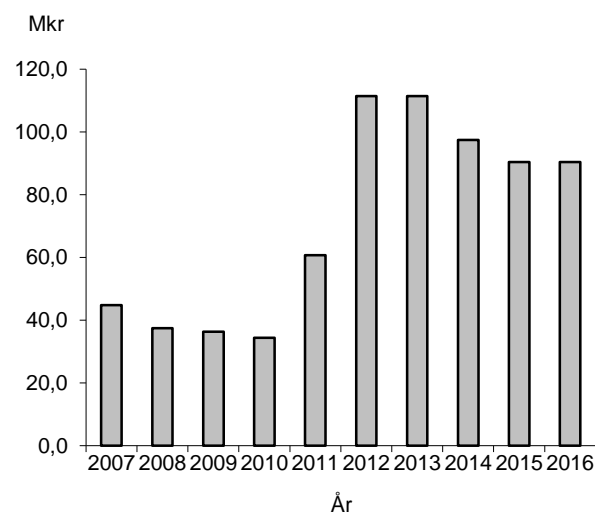
I prognosen för tertial 1 ingick inte det extra statsbidraget för flyktingkostnader i beräkningen, det redovisades i texten att det tillkommer. Bidraget är dock inräknat i prognosen per tertial 2 med 9,5 mkr under kommunledning och är den huvudsakliga skillnaden. Den stora resultatförbättringen till årets slut beror främst på flyktingverksamhetens överskott.

Resultatprognoser för kommunen			
Mkr	T 1	T 2	T 3
Kommunens årsprognos	-1,3	11,4	25,4

LÅN OCH LIKVIDITET

Kommunens totala låneskuld är 90,4 mkr vilket är lika som år 2015. Hela skulden har lånats ut till den kooperativa föreningen för Munkfors äldreboende, som äger de tre fastigheterna för äldreboende i kommunen. För lånen finns därmed motsvarande fordringar i bokföringen. För finansiering av kommunens egna tillgångar finns inga lån. Den långfristiga låneskulden är 78,3 mkr (2015: 74,3 mkr). Den kortfristiga låneskulden är 12,1 mkr (2015: 16,2 mkr). Totalt fanns likvida tillgångar på 10,6 mkr vid årsskiftet (2015: 21,3 mkr).

Kommunens låneskuld



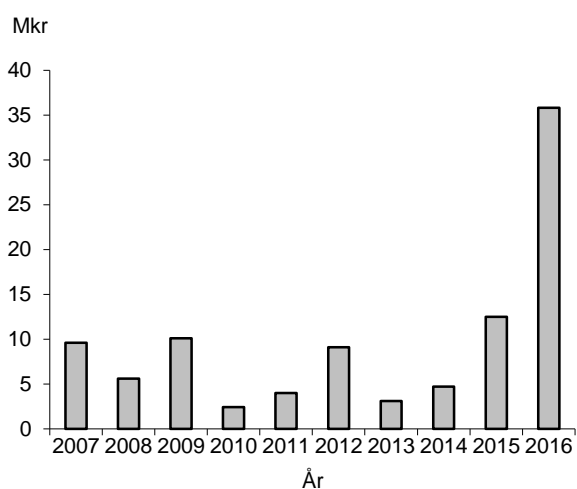
INVESTERINGSVERKSAMHET

Investeringarna uppgick till 35,8 mkr (år 2015: 12,5 mkr), budgeten var 39,6 mkr. Huvudorsaken till att hela budgeten inte utnyttjades är att byggnationen av ny förskola inte var klar vid årsskiftet. De största investeringarna är:

- Ny förskola i Munkerud 15 mkr. Färdigställs våren 2017.
- Renovering sporthall 7 mkr.
- Underhåll VA-nätet 2,4 mkr.
- Underhåll gator och vägar 2,3 mkr.
- Utbyggnad fibernät 1,1 mkr. Utbyggnad har skett till abonnenter i Munkerud och stamfiber till Ransäter.

Se även en detaljerad redovisning av investeringarna i avsnitt *Räkenskaper*.

Nettoinvesteringar



BORGENSÅTAGANDE OCH ÖVRIGA ANSVARFÖRBINDELSER

De totala borgensåtagandena uppgår till 122,5 mkr (år 2015: 135,2 mkr). Kommunen har två stora borgensåtaganden, de gäller Munkfors energi AB med 99 mkr och Munkforsbostäder AB med 24 mkr. Kommunen har inga finansiella leasingåtaganden. Inga borgensförluster har uppstått under året.

FRAMTID

Det stora positiva resultatet för 2016 har sin grund i stora överskott inom flyktingverksamheten samt kostnadsänkningar inom individ och familjeomsorgen (IFO).

Kommunen erhöll ett extra statsbidrag för flyktingmottagande på 9,5 mkr som ej var budgeterat. De löpande bidragen från Migrationsverket för flyktingmottagandet har varit betydligt högre än kommunens kostnader. Överskotten kommer dock inte vara bestående. Kommunen har nyligen öppnat ett nytt boende för ensamkommande flyktingbarn med högre boendekostnad (och högre boendestandard för att klara kvalitetskraven). From 1/7 2017 kommer Migrationsverkets ersättningsnivåer att sänkas. Detta gör att kommunen inte kan räkna med framtida överskott på samma sätt som under 2016.

Kostnadsnivån inom IFO har sänkts drastiskt. Den var 10,6 mkr under 2016, jämfört med 17,5 år 2015 och 18,3 år 2014. Det är mycket positivt för kommunens ekonomi att IFO sänkt kostnadsnivån så mycket. Samtidigt skall man ha i beräkningen att kommunens åtagande för nyanlända är stort kommande år, då många måste ut i praktik med målet att på sikt komma i egenförsörjning. I annat fall kommer IFOs kostnader för försörjningsstöd att öka.

Inom förskola och skola har antal barn ökat under 2015/2016 till följd av flyktingmottagandet. Framöver bedöms antalet minska genom att antalet asylsökande som bor i kommunen sjunker, då en del förväntas bli kommunplacerade i andra kommuner. För gymnasiet bedöms antal barn vara stabilt framöver. Även för äldreomsorgen kommer antalet äldre att vara relativt stabilt enligt prognoserna.

Antal invånare har ökat under de senaste åren, men det bedöms bli små förändringar de närmaste åren, dvs relativt oförändrat antal. Att antal invånare har ökat medför högre framtida intäkter genom skatter och statsbidrag, eftersom de baseras på invånarantalet.

För en stabil ekonomi på lång sikt är det nödvändigt med årliga överskott. Framst för att kommunen skall kunna investera utan att låna stora belopp, vilket gör att räntekostnaderna kan hållas nere. Under 2016 har stora investeringar för ca 36 mkr vilket har kunnat göras med egna medel.

Koncernbolagen har liksom kommunen uppvisat bra resultat både 2015 och 2016 och bolagens ekonomi ser relativt stark ut för den närmaste framtiden.

För den allmänna ekonomiska utvecklingen är SKLs prognoser positiva och 2017 beskrivs som ett högkonjunkturår. Den konjunkturella återhämtningen fortsätter, skatteunderlaget ökar med ca 2 % och arbetslösheten förväntas fortsätta sjunka.

MEDARBETARREDOVISNING

I Munkfors kommun finns dels medarbetare anställda av kommunen och dels medarbetare anställda hos våra entreprenörer.

Alla som utför arbete i Munkfors kommun är lika viktiga för resultatet och skall ges likvärdiga förutsättningar för sina respektive uppdrag. Munkfors kommun har avtal med ett antal entreprenörer. Samhall AB sköter städ och tvätt inom äldreomsorgen. Räddningstjänstuppdraget utförs av Karl-

stadsregionens Räddningstjänstförbund. Kommunen har gemensam Miljö- och byggnämnd med Forshaga kommun och gemensam Överförmyndarnämnd med Forshaga, Grums, Hagfors och Kils kommuner. Medarbetarna i de två nämnderna är anställda i Forshaga kommun. Geijerskolan anlitas för musikskola. Följande avsnitt under rubriken Personalredovisning omfattar endast medarbetare anställda av Munkfors Kommun.

PERSONALREDOVISNING

ARBETSGIVAREN MUNKFORS KOMMUN

Alla som arbetar i Munkfors kommun behövs för att verksamheten ska vara framgångsrik och ge tjänsteutbudet den goda kvalitet som förväntas.

Ambitionen är att alla medarbetare ska erbjudas en god arbetsmiljö med trivsamma arbetsplatser. Arbetsgivare och arbetstagare skall samverka i det systematiska arbetsmiljöarbetet för att åstadkomma en god arbetsmiljö. Alla chefer genomgår arbetsmiljöutbildning. Årligen ges tillfälle för nya chefer och skyddsombud att delta. Uppföljning på arbetsmiljöutbildningarna skall göras vart tredje år.

Antalet tillsvidareanställda var vid årets slut 315 fördelade på 280 årsarbetare. Detta innebär en ökning av antalet tillsvidareanställda med 12 personer.

Antal anställda per nämnd

Nämnd	Tillsvidare		Visstid		Totalt	
	2015	2016	2015	2016	2015	2016
Kommunledning		23		1		24
Lärande & stöd		98		49		145
Omsorg & stöd		156		8		164
Service		38		6		44
Totalt:	303	315	53	64	356	377

En jämförelse har gjorts mellan tillsvidare- och visstidsanställda från förra året. Där kan vi se att antalet tillsvidareanställda har ökat med 12 personer och antalet visstidsanställda med 11 personer.

FÖRVALTNINGSBERÄTTELSE

GENERATIONSVÄXLING

Medelåldern i kommunen är 49 år för kvinnor och 46 år för män. På Omsorg och stöd är medelåldern 49 år för kvinnor och 46 år för män. Lärande och stöds medelålder är 47 år för kvinnor och 46 år för män. Service medelålder är för kvinnor 52 år och för män 44 år. Högst medelålder har Kommunledningskontoret med 49 år för kvinnor och 51 år för män.

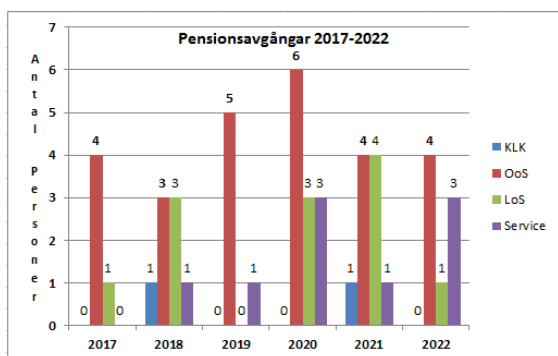


Diagram med antal pensionsavgångar.

Från 2017 tom 2022 beräknas 50 personer avgå med pension. Pensionsåldern har då räknats på 65 år.

VAD KOSTAR PERSONALEN

Personalkostnader

Mkr	2013	2014	2015	2016
Löner mm	122	120	120	137
PO-pålägg	46	44	44	53
Summa	168	164	164	190

SJUKFRÅNVARO

Sjukfrånvaron i procent av ordinarie arbetstid var under 2016 för kommunens samtliga anställda 4,97 %. Det är likadan siffra som för 2015. En minskning av kort och långtidssjuka återfinns bland samtliga över 50 år jämfört med föregående år. Störst minskning återfinns i gruppen långtidssjuka kvinnor. Däremot en stor ökning av kort och långtidssjuka för medarbetare upp till 29 år.

Sjukfrånvaro per utskott

%	2013	2014	2015	2016
Kommunledning				2,27
Omsorg & stöd				6,48
Lärande & stöd				7,29
Service				6,55
Totalt	4,38	5,19	4,97	4,97

Pga omorganisation är föregående år ej jämförbara

Sjukfrånvaro

	Sjukfrån- varo av tillgänglig arbetstid		Långtids- frånvaro av sjukfrån- varo	
%	2015	2016	2015	2016
Samtliga anställda	4,97	4,97	35,89	24,05
Kvinnor	5,18	5,04	36,93	21,91
Män	4,16	4,73	30,72	32,86
Åldersgrupp				
-29 år	1,96	3,78	10,00	25,53
30 - 49 år	4,56	5,56	31,91	27,44
50 år -	6,03	4,83	40,22	20,83

TILLBUD

Nedan visas en sammanställning av antalet anmälda tillbud och arbetsskador 2016. Förebyggande arbete görs för att minska antalet tillbud och skador inom de olika verksamheterna.

Tillbud och anmälda arbetsskador

	Tillbud		Arbetsskada	
Antal	2015	2016	2015	2016
Kommunledning		1		1
Omsorg & stöd		39		10
Lärande & stöd		60		1
Service		0		0
Total	65	100	18	12

LÖNEREVISION

De anställda i kommunen, utom Kommunals och Vårdförbundets medlemmar, hade differentierade och individuella löner under 2016. Lönerna revideras årligen i samtal mellan chef och medarbetare.

JÄMSTÄLLDHET

Av samtliga anställda är andelen män 21 % och andelen kvinnor 79 %. Jämfört med 2015 har en ökning av män skett med 5 %. Inom Lärande och stöd samt Omsorg och stöd är det stor kvinnodominans. Inom Service och dess tekniska avdelning dominerar männen. I kommunens ledningsgrupp är det jämställt mellan män och kvinnor. Enhetschefgruppen dominerar av kvinnor.

På grund av ändringar i Diskrimineringslagen som träder i kraft 1 januari 2017 så har kravet på Jämställdhet och mångfaldsplan tagits bort. Detta har ersatts med krav på aktiva åtgärder och årlig lönekartläggning för att upptäcka osakliga löneskillnader mellan män och kvinnor.

Ett arbete med att ta fram rutiner för kommunens jämställdhetsarbete och krav på aktiva åtgärder har påbörjats. Jämställdhetsarbetet utifrån diskrimineringslagen skall årligen dokumenteras, likaså den årliga lönekartläggningen.

FÖRVALTNINGSBERÄTTELSE

Uppföljning av kommunens Jämställdhets och mångfaldsplan 2014-2016 redovisas på kommunstyrelsens möte i mars.

Lönekartläggningen gällande jämställda löner kvinnor och män har påbörjats januari 2017.

I december 2016 var den genomsnittliga heltidslönen 27 315 kronor per månad. Det är en ökning med 610 kronor jämfört med föregående år. För 2016 var medellönen för kvinnor 27 176 kronor och för män 27 827 kronor.

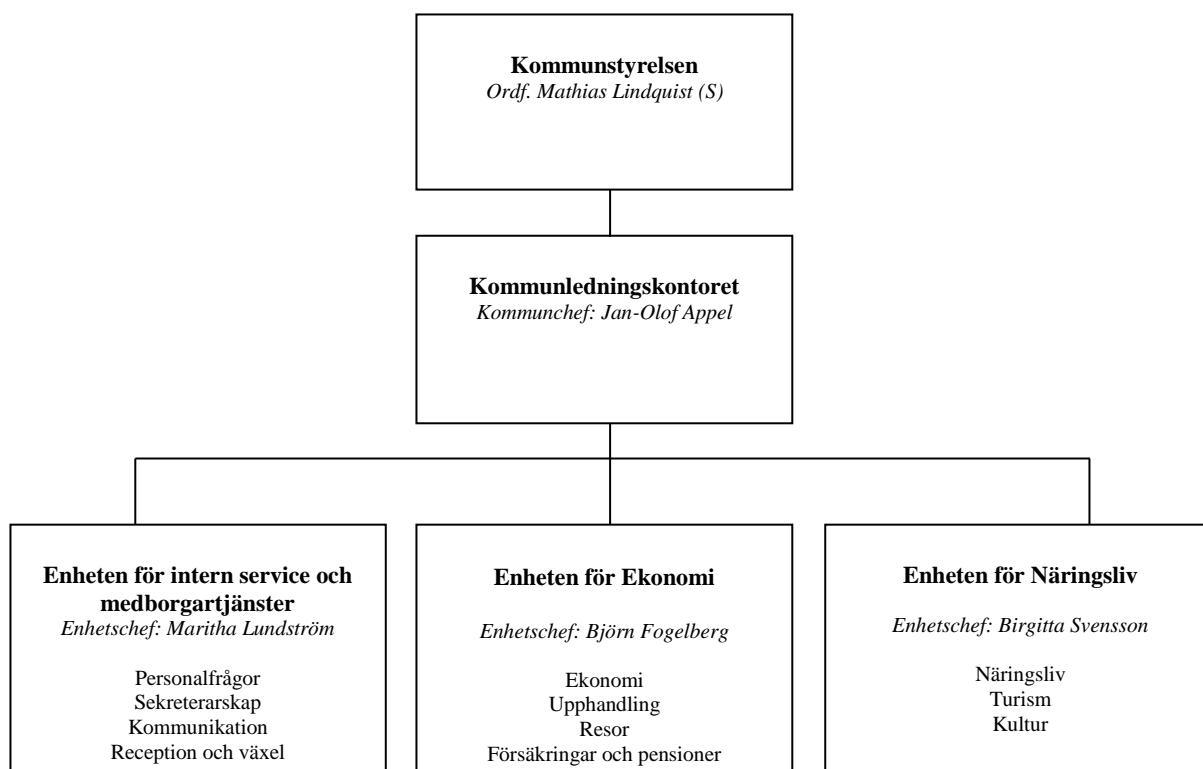
2015 var skillnaden mellan män och kvinnors medellön 1971 kronor. 2016 var skillnaden 651 kronor.

Det betyder att under 2016 har männens och kvinnors medellön utjämnats jämfört med föregående år.

Detta gäller kommunens alla månadsanställda.



KOMMUNLEDNING



VERKSAMHETERNA

UPPDRAG

Kommunledningskontoret skall hjälpa kommunstyrelsen och kommunfullmäktige i dess styr- och ledningsuppdrag. Kommunledningskontoret är kommunens samlade administrativa resurs och här finns det samlade ansvaret för kommunens övergripande strategiska utveckling. Här ligger ansvaret för administration till den politiska organisationen, Kommunfullmäktige, Kommunstyrelsen, Utskotten och för Valnämnden, samt gemensamma nämnder och förbund med andra kommuner.

Inom kommunledningskontoret finns kommunledningen med Kommunchef, enheten för service och medborgartjänster, enheten för ekonomi, samt enheten för näringsliv. Intäkter och kostnader för integration bokförs här. Här finns även budgetansvar för räddningstjänst, miljö- och byggverksamhet samt överförmyndarverksamhet.

ÅRETS HÄNDELSER

- Beslut om satsning på att investera 42 Mkr i fibernät.
- Ny organisation för både politik och förvaltning startades upp 1 januari.
- En upprustning av centrum påbörjades
- Inflödet av nyanlända förändrades under året och avstannade under första halvåret.
- Byggnation av en ny förskola till en beräknad kostnad av 25 Mkr påbörjades under våren.
- En renovering av Forsnäs hallen slutfördes
- Plats 60 i Svenskt Näringslivs ranking av företagsklimat.
- Från 1 januari är en ny organisation "satt på fötter" vilket inneburit många förändringar av handläggningen inom det nya kommunledningskontoret.

Bl. a. samordnas nu hela den kommunala administrationen i de två enheterna för intern service och ekonomi. Exempel är intäkterna för integration (flyktingar) som centraliserats och administreras av ekonomiavdelningen.

EKONOMI

Driftredovisning

Tkr	Bokslut 2014	Bokslut 2015	Bokslut 2016	Budget 2016
Intäkter			66 470	21 387
Kostnader			-49 856	-32 998
Driftnetto			16 614	-11 611
Budgetavvikelse			28 225	

Pga omorganisation är föregående år ej jämförbara

ANALYS OCH ÅTGÄRDER FÖR ATT KLARA BUDGET 2017

- Ett stort överskott uppstod inom integration. Flyktingmottagandet blev betydligt större än budgeterat i kommunen då oväntat många människor kom till Sverige under 2015. Kommunen erhöll ett extra statsbidrag för migration på 10 mkr, vilket inte var budgeterat. Kostnaderna för flyktingmottagandet har varit betydligt lägre än intäkterna från Migrationsverket. Ersättningarna från Migrationsverket sänks dock kraftigt från 1/7 2017, vilket gör att intäkterna för flyktingmottagandet blir betydligt lägre framöver.
- Den positiva budgetavvikelsen hos kommunchef beror på att medel som avsatts för ny sporthall inte har använts och att kommunbufferten till stor del blev oanvänd.

Driftredovisning per verksamhet

Verksamhet (tkr)	Bokslut 2016	Budget- avvikelse 2016
Kommunchef	-12 937	1 605
Enheten för service och medborgartjänster	-7 559	703
Ekonomienheten	-6 594	392
Näringslivsenheten	-2 082	-192
Integration	45 786	25 717
Summa Kommunledning	16 614	28 225

Pga omorganisation är föregående år ej jämförbara

MÅL OCH MÅLUPPFYLLELSE

KF mål	Kommunledning mål	Indikator	Värde/Måluppfyllelse
			● Målet uppfyllt ◻ Målet kan ej bedömas ▲ Målet ej uppfyllt
Den attraktiva medborgarkommunen	●	Information om kommunens verksamhet och service ska utvecklas, medborgare och medarbetare ska uppleva en god service och tillgänglighet.	a) Antal besökare på hemsidan + 5 % b) Antal gilla på Facebook > 1000 c) Förbättrat resultat i SKL mätning "Information till alla"
			a) Bedöms vara uppnått med nya hemsidan som mottagits mycket positivt. Faktiska siffror kommer senare under våren.

VERKSAMHETERNA

			b) Uppfyllt. I dag 2 354 totalt c) Till 2016 har både metod och innehåll i undersökningen förändrats. Resultat 2016: 189:e plats i mätningen, 68 % av totalpoängen.
	●	Synliggöra turism/besöksnäringen	a) Antal besökare på evenemang och boendeanläggningar ska öka b) Certifiering av Värmlandsled c) Mäta antalet reportage i media eller marknadsföringsinsatser
	▲	Förbättra medborgardialogen	Genomföra en medborgardialog Har inte genomförts. Förväntas genomföras under 2017.
Den attraktiva företagskommunen	●	Mark för företagsetableringar ska planeras	Påbörjat arbete med tillgänglig mark för företagsetableringar Uppfyllt, arbetet är påbörjat.
	●	Bra näringslivsklimat	a) Antal nya företag i kommunen > 5 b) Svenskt näringslivs mätning av företagsklimat, plats < 100 c) Antalet företagsbesök > 25 a) Uppfyllt. 12 st. b) Uppfyllt. Plats 60. c) Uppfyllt. 26 st.
Ekonomi i balans och god ekonomisk hushållning	●	Verksamheterna följer budget	Ekonomiskt resultat i balans Uppfyllt, resultatet blir överskott med 25 mkr.

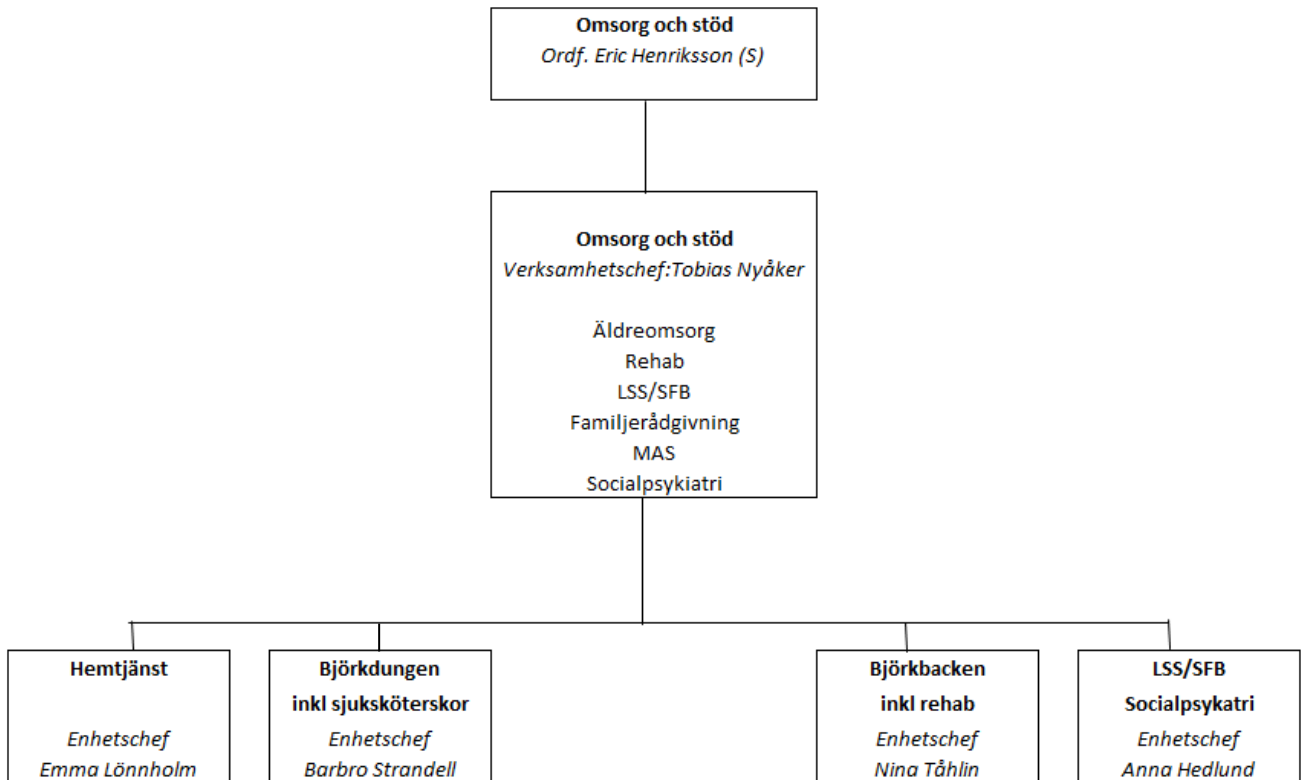
FRAMTID

- Den ekonomiska utvecklingen för kommunen har de senaste två åren varit brant uppåt, en utveckling som sannolikt inte kommer hålla i sig kommande år. De intäkter som kommunen haft för nyanlända kommer inte på närmelsevis att ligga i nivå med det som varit under kommande år, som det ser ut i nuläget. Kommunens åtagande för nyanlända kommer att vara stort kommande år då många måste ut i praktik med målet att på sikt komma i egenförsörjning. I annat fall kommer kommunens kostnader för försörjningsstöd att öka dramatiskt.
- På agendan för investeringar finns en ny sporthall som oavsett om kommunen bygger eller som planen i nuläget

är att föreningarna bygger kommer att medföra en kostnadsökning på ca 2 Mkr per år.

- Digitaliseringen medför ofta mer kostnader än vad som varit beräknat vilket gör att det är än mer viktigt att tänka igenom vad som ska utvecklas och till vilket pris. Den utveckling som pågår inom såväl vården som skola och andra verksamheter medför också att förväntningarna på att alla ska samma tillgång till olika digitala verktyg är lika oavsett var man bor eller verkar. För kommuner som Munkfors med fler är det därför viktigt att samverka i frågor som rör den här utvecklingen.

OMSORG OCH STÖD



VERKSAMHETERNA

UPPDRAG

Inom Omsorg och stöd finns verksamheter för äldreomsorg, LSS och familjerådgivning. Inom äldreomsorgen finns kommunens äldreboenden, rehabilitering och hemsjukvård. Inom LSS finns LSS, SFB och socialpsykiatri. Följande enheter ingår:

- Hemtjänstenheten
- Enheten Björkbacken
- Enheten Björkdungen
- LSS/Socialpsykiatri-enheten
- Direkt under verksamhetschefen finns verksamheter för biståndbedömning, MAS (medicinskt ansvarig sjuksköterska) och familjerådgivning.

ÅRETS HÄNDELSER

- Ny chef inom hemtjänst har tillsatts under oktober.
- Rekrytering inför aviserad pensionsavgång 2017 som chef för Björkdungen och sjuksköterskor har gjorts i december för tillträde under 2017.
- Kommunens MAS avslutade sin anställning, ny MAS började i oktober.
- IVO har granskat vår handläggning inom LSS och kom med ett antal påpekanden som nu är åtgärdade och godkända av IVO.
- Revisorerna har granskat vikariehanteringen och kommit med en rad påpekanden. Svar har lämnats och vi fortsätter arbetet med vikariehantering.
- Inom socialpsykiatri har vi arbetat med att tydliggöra uppdraget och minska personal för att anpassa verksamhet efter tilldelad budget. En miljon i minskade intäkter.
- Arbetet med att avveckla LSS-boendet på Tallåsvägen har inletts.
- Efter kritik mot medicinförråd håller ett nytt på att iordningställas.
- Nytt LSS-boende på Sunnmans väg som ska ersätta det nuvarande. Flytt sker under 2017.
- Byte av larmsystem, från analoga till digitala, har slutförts under våren.
- Nyckelgömmor har införts under året.
- Genom att använda pengar från stimulansmedel för ökad bemanning inom äldreomsorgen har vi under året kunnat öka bemanningen inom äldreomsorgen. Bland annat så har demensdagvården kunnat utökas.
- En sjuksköterska har rekryterats under året vilket möjliggjort en bättre struktur på områdesindelning samt minskat vikariebehovet under hösten.

EKONOMI

Driftredovisning

Tkr	Bokslut 2014	Bokslut 2015	Bokslut 2016	Budget 2016
Intäkter	51 652	62 414	29 960	27 467
Kostnader	-151 780	-157 870	-116 040	-109 862
Driftnetto	-100 128	-95 457	-86 080	-82 395
Budgetavvikelse	-12 594	-2 088	-3 685	

ANALYS OCH ÅTGÄRDER FÖR ATT KLARA BUDGET 2017

- Vårdbehovet och vårdtyngden har ökat i hemtjänsten. Vi har fler vikarier som varit inne och jobbat.
- Nattpatrullen har under 2016 haft fortsatt stor vårdtyngd. Nattbemanningen har krävt extrapersonal i jämförelse med grundbemanning.
- Björkbackens kostnader har överskridit budget dels på grund av ett ärende som krävde extra bemanning och högre kostnader för löneökningar än budgeterat. Budgeten har inte korrigerats efter verkställande av de fyra minskade platserna på särskilt boende och därför finns inte korrekta siffror vad gäller hyror, intäkter för omsorgsavgift och kost m.m. Vikariebehovet har minskat under året, beroende på nytt schema från 2016-01-01 och att fler personal än tidigare arbetat tidbank.
- Sjuksköterkornas personalbudget var för låg men utfallet blev bättre än prognos då vi kunde använda statliga medel till viss del och vi hade en tjänst vakant en tid pga föräldraledighet.
- Björkdungens personalkostnader är mer än budget pga högre löneökningar än budgeterat.
- Äldreomsorgens administrativa resurs (0,4 tjänst) fanns ej med i budget.
- Det har tillkommit en ny brukare LSS som ej fanns när budgeten lades som kräver stora personalinsatser.
- I budget var tanken att två serviceboenden LSS skulle slås samman och man skulle då kunna dra ner 2 tjänster. Detta var ej möjligt under 2016 och därför drar båda boendena över sin personalbudget.
- I budgeten för socialpsykiatri fanns en intern intäkt från flyktingverksamheten där socialpsykiatrins personal skulle utföra insatser hos de ensamkommande barnen. Denna insats har aldrig påbörjats/genomförts. För att klara budgeten då intäkten saknas har verksamheten tvingats dra ner personal men lyckas inte fullt ut i år.
- Avveckling av Tallåsens LSS-boende under 2017.
- Arbeta med att få till en tydligare bemanningsstruktur inom hemtjänst för att minska vikariebehov under 2017.
- Dyr lönerörelse för undersköterskor har kompenseras delvis för i budget 2017.
- Vid analys av budget för 2017 med de åtgärder som gjorts bedöms att åtgärderna gör att verksamheten klarar budgeten.

VERKSAMHETERNA

Driftredovisning per verksamhet

Verksamhet (tkr)	Bokslut 2015	Bokslut 2016	Budg.avvik else 2016
Verksamhetsadm, utskott	-5 132	-4 934	-435
Äldreomsorg	-61 489	-63 943	-2 359
Hemtjänst	-20 424	-23 400	-751
Björkbacken	-15 934	-15 247	-643
Ssk	-2 483	-2 658	-63
Rehab	-15 993	-16 346	-540
Björkdungen	-6 655	-6 292	-362
LSS-verksamhet	-17 270	-17 203	-891
Personlig assistent SFB	-2 892	-7 370	-25
LSS	-12 024	-8 331	-764
Socialpsykiatri	-2 354	-1 502	-102
Summa Omsorg och stöd	-83 891	-86 080	-3 685

MÅL OCH MÅLUPPFYLLELSE

KF mål	Kommunledning mål	Indikator	Analys och åtgärder för uppfyllelse 2017
<p>● Målet uppfyllt ■ Målet kan ej bedömas ▲ Målet ej uppfyllt</p>			
Den attraktiva medborgarkommunen	▲ Individ i centrum, för bra stöd och god vård och omsorg	<ol style="list-style-type: none"> Generellt: <ol style="list-style-type: none"> För alla med insatser ska en genomförandeplan vara upprättad inom 14 dagar från insatsens start, där den enskilde själv varit delaktig. Alla verksamheter ska ha en tydlig information, på hemsidan, om tillgänglighet, med uppgifter om telefonnummer och kontaktpersoner. Äldreboende: <p>Alla boende ska ha en aktuell riskbedömning och åtgärdsplan</p> Hemtjänst: <p>Ingen ska ha mer än 12 personal under en 14 dagars period</p> LSS-boende: <p>Alla ska ha ett "eget" aktivitetstillfälle per vecka</p> Sysselsättning <p>Alla med psykiska funktionshinder ska erbjudas någon form av sysselsättning</p> 	<p><i>Minst 3 ska uppfyllas</i></p> <p>1a. Björkdungen: 100 %, Björkbacken: Kan ej bedömas. Hemtjänst: kan ej bedömas LSS: 100 %</p> <p>1b. Uppfyllt.</p> <p>2. Ej uppfyllt. Riskbedömningar har gjorts men inga åtgärdsplaner. Planering finns att i början av 2017 ha utbildning inom BPSD och Senior Alert.</p> <p>3. Ej uppfyllt Mycket sjukdom i personalgrupperna har gjort att vikarierna har fått jobbat på alla tre områden.</p> <p>4. Uppfyllt. Alla har eget aktivitetstillfälle.</p> <p>5. Uppfyllt. Alla har erbjudits sysselsättning.</p>

VERKSAMHETERNA

	●	Kvalitetssäker handläggning	<ol style="list-style-type: none"> Alla ansökningar ska bekräftas/ återkopplas inom fem arbetsdagar. Handläggningstider efter att alla uppgifter inkommit är normalt högst: <ol style="list-style-type: none"> Hemtjänst-två veckor Äldreboende – fyra veckor LSS-personkrets – fyra veckor LSS-insats – fyra veckor 	<u>Minst 1 ska uppfyllas</u> Uppfyllt på båda punkterna. Alla ansökningar har återkopplats inom fem dagar och handläggningstiderna har klarats under året.
Den attraktiva företagskommunen	●	Underlätta för företag att bedriva verksamhet kopplat till utskottets ansvarsområde.	<ol style="list-style-type: none"> Erbjudna enskilda företagare möjlighet att använda lokal för service gentemot brukare. Upphandla vissa servicetjänster som kan lösas inom samma ekonomiska ram som egen regi. 	<u>Minst 1 ska uppfyllas</u> Uppfyllt. Lokal uthyrd för Café. Uppfyllt. Tvätt, matdistribution och inhandling av varor blev upphandlat.
Den attraktiva föreningskommunen	■	Stöd och stimulans till föreningar, som har målgrupper som relaterar till utskottets ansvarsområde	<ol style="list-style-type: none"> Erbjuda besök hos minst fem lokala organisationer och föreningar som relaterar till målgrupper inom utskottets ansvarsområde minst en gång per år 	Kan ej bedömas. Detta mål skulle inte vara kvar hos Omsorg och stöd efter omorganisationen. Tillhör flyktingverksamheten.
Den hållbara kommunen	●	Minska resandet med bil	<ol style="list-style-type: none"> Införa nyckelfri hemtjänst Införa digital natttillsyn 	<u>Minst 1 ska uppfyllas</u> 1. Uppfyllt. Nyckelgömmor är installerade. 2. Ej uppfyllt. Priset blev för högt pga för få brukare, kan ev bli införande längre fram.
Ekonomi i balans och god ekonomisk hushållning	▲	Ekonomi i balans	Resultat inom ram	Ej uppfyllt. Resultatet är -3,7 mkr. Mer info under avsnittet analys.

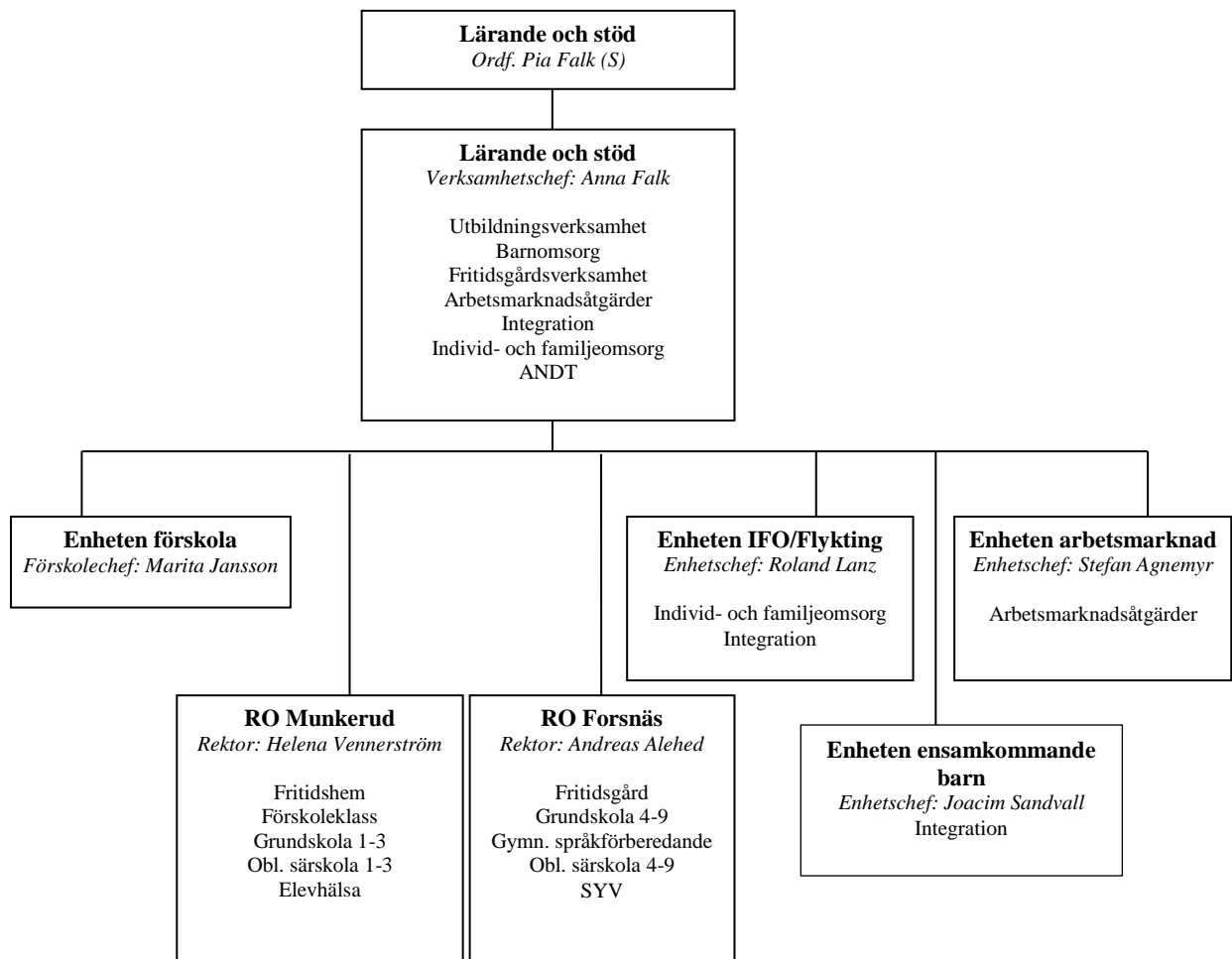
FRAMTID

- **Personal:** Vi kommer att sakna medarbetare med "rätt" utbildning, inom de flesta yrkesgrupper. Det kommer att kräva utbildningsinsatser, som kan ske på olika sätt. Basutbildningar, genom exv. AF, specialistutbildningar, genom kommunsamverkan och samverkan med universitet. Löpande kompetensutveckling för redan anställd personal. Utveckla alla medarbetares delaktighet.
- **Välfärdsteknologi,** ett område som utvecklas kraftig och här behöver teknologin utvärderas och se om den kan hjälpa oss att klara vårt uppdrag och höja kvalitén i framtiden.
- **Samverkan:** Kommuner emellan och i länet.

NYCKELTAL

Tkr eller antal	Bokslut 2015	Bokslut 2016	Budget 2016
Äldreomsorg			
Hemtjänst (tim/mån)	4 466	4 403	4 300
Korttidsboende (antal)	3,6	3,5	4
Säbo (antal)	63,0	59,9	61,0
LSS			
LASS (antal)	8	8	6
LSS (antal)	12	11	9

LÄRANDE OCH STÖD



VERKSAMHETERNA

UPPDRAG

Inom Lärande och stöd finns ansvar för skolverksamheterna, arbetsmarknadsfrågor, individ- och familjeomsorg, samt migration och flyktingfrågor. Följande enheter ingår:

- Enheten Förskola
- Enheten Munkerudsskolan
- Enheten Forsnässkolan
- Enheten IFO och Flykting
- Arbetsmarknadsenheten

För våra äldre elever och vuxna köper kommunen platser i gymnasieskolan och vuxenutbildningen i andra kommuner och SFI – svenska för invandrare köps via entreprenad från Geijerskolan eller Hagfors kommun.

ÅRETS HÄNDELSE

- Forsnäs hallen har genomgått en grundlig renovering. Ny planlösning för vissa lokaler, bla. nytt personalrum och en ny förstorad entré/cafeteria. Ytskikt, matta, ny ventilation och belysning.
- 2 nya modulklassrum på Munkerudsskolan.
- Skolan har ett webbaserat verktyg "Infomentor" för kommunikation mellan skolan/hemmet och för att påvisa elevernas kunskapsutveckling. Infomentor Coach har köpts in, ett verktyg som används för att göra systematiska klassrumsobservationer.
- Tre förstelärare har anställts som i sina uppdrag driver olika skolutvecklingsprojekt.
- Fler projektorer har installerats både på Forsnässkolan och Munkerudsskolan.
- "Samverkan för bästa skola" ett samarbete med Skolverket för att stärka Munkfors skolors kunskapsresultat har inletts. Projektet kommer att pågå 2017 och 2018. Skolverket finansierar kompetensutvecklingsinsatser för att stärka styrkedjan, ledarskapet på flera olika nivåer, NO-undervisningen och undervisning mot högre måluppfyllelse.
- Forsnässkolans rektor har påbörjat sin rektorsutbildning.
- En ny chef Flyktingverksamheten, HVB-hemmen.
- En ny chef har rekryterats till Arbetsmarknadsenheten.
- En ny chef har rekryterats till IFO.
- Ny förskola byggs.
- Planering för nytt HVB-hem.
- Upphandlat ledningssystem för socialtjänsten.

EKONOMI

Driftredovisning

Tkr	Bokslut 2014	Bokslut 2015	Bokslut 2016	Budget 2016
Intäkter			38 121	16 038
Kostnader			-129 477	-106 862
Driftnetto			-91 356	-90 824
Budgetavvikelse			-532	

Pga omorganisation är tidigare år inte jämförbara.

ANALYS OCH ÅTGÄRDER FÖR ATT KLARA BUDGET 2017

- IFO. För låg budget satt gällande ekonomiskt bistånd. Målet att minska antalet biståndstagare med 30 % var ej rimligt. Ett hårt arbete med att minska kostnaderna med över 6 mkr på IFO har gjorts. Kostnaderna kan minskas ytterligare under 2017. Ekonomiskt bistånd kommer troligen att öka då många flyktingar går ur etableringen och med stor sannolikhet hamnar i ekonomiskt bistånd.
- AME. Kostnader för anställningar med särskilt anställningsstöd. Överförda kostnader till AME men ingen budget. Anställningarna avvecklas eller budget tillförs av KS. Kostnader för service för kommunens bilar kommer att belasta andra verksamheter istället för AME.
- Handläggningen för ekonomiskt bistånd måste ses över.
- Förstärka öppenvårdsinsatserna 2017.
- Lärande och stöd förväntas klara budget 2017.

VERKSAMHETERNA

Driftredovisning per verksamhet

Verksamhet (tkr)	Bokslut 2016	Budget- avvikelse 2016
Verksamhetschef, utskott	-1 398	274
Musikskola	-147	18
Fritidsgård	-650	9
Förskola, personalkooperativ:	-10 659	253
<i>Förskola inkl IKE, föräldraavgifter, statsbidrag</i>	-9 073	164
<i>Personalkooperativ</i>	-1 586	89
Grundskola, fritidshem:	-33 455	-431
<i>Fritidshem inkl IKE, föräldraavgifter, statsbidrag</i>	-2 177	195
<i>Grundskola 1-9 inkl förskoleklass, IKE, skolskjuts</i>	-28 583	-664
<i>Obligatorisk särskola åk 1-9 inkl IKE, skolskjuts</i>	-2 268	259
<i>Skolhälsa</i>	-427	-221
Gymnasiet, komvux, sfi:	-13 093	1 144
<i>Gymnasieskola inkl skolskjuts, inackordering</i>	-11 349	1 221
<i>Gymnasiesärskola inkl skolskjuts</i>	-1 277	-227
<i>Komvux</i>	-210	140
<i>SFI</i>	-257	10
Individ och familjeomsorg:	-10 556	-1 184
<i>Institutionsvård vuxen</i>	-629	170
<i>Institutionsvård barn</i>	-1 869	-365
<i>Familjehemsvård</i>	-1 160	690
<i>Öppna insatser</i>	-560	140
<i>Kontaktmannaskap</i>	-286	-37
<i>Enskilt bistånd</i>	-3 259	-1 659
<i>Adm IFO</i>	-2 789	-139
<i>Familjerätt</i>	-4	16
Flyktingverksamhet:	-20 077	-9
<i>Vuxen</i>	-2 649	-9
<i>Ensamkommande barn</i>	-17 428	0
Arbetsmarknadsåtgärder	-1 321	-606
Summa Lärande och stöd	-91 356	-532

Pga omorganisation är tidigare år inte jämförbara.

VERKSAMHETERNA

MÅL OCH MÅLUPPFYLLELSE

KF mål	Lärande och stöd mål	Indikator	Måluppfyllelse
	● Målet uppfyllt ■ Målet kan ej bedömas ▲ Målet ej uppfyllt		
Den attraktiva medborgarkommunen	● All verksamhet i förskolan ska nå målen: All verksamhet i förskolan ska nå målen	1. Strategidokument per verksamhet 2. Redovisning systematiskt kvalitetsarbete per verksamhet	1. Uppfyllt, finns framtaget 2. Uppfyllt, har redovisats till utskott
	● Alla elever ska nå målen: Alla elever ska nå målen	1. Strategidokument per verksamhet 2. Redovisning systematiskt kvalitetsarbete	1. Uppfyllt, finns framtaget 2. Uppfyllt, har redovisats till utskott
	● Alla elever ska nå målen: God undervisning	1. Strategidokument per verksamhet 2. Redovisning systematiskt kvalitetsarbete	1. Uppfyllt, finns framtaget 2. Uppfyllt, har redovisats till utskott
	● Alla elever ska nå målen: Öka likvärdigheten	Läx-/stödhjälp på skolan- efter skolan erbjuds veckovis/rektorsområde	Uppfyllt, erbjuds till alla årskurser
	● Alla elever ska nå målen: Meritvärdet ska öka	% ökning varje år	Uppfyllt .Har ökat 4,5 % till år 2016
	● Alla elever ska nå målen: Ökat pedagogiskt ledarskap rektor/elevhälsa	Verksamhetsredovisning per rektorsområde	Uppfyllt, finns framtagna
	● Alla elever ska känna trygghet, säkerhet och trivsel: Nolltolerans mot kränkningar	All personal på skolan ska vara aktivt deltagande i skapande av en trygg och säker skolmiljö och trivsel på skolan samt agera för Nolltolerans. Elevenkät vt/ht	Uppfyllt, enkät genomförd
	● Alla elever ska känna trygghet, säkerhet och trivsel: Likabehandlingsplan/plan mot kränkande behandling	Kartläggning/åtgärder vt/ht	Uppfyllt, genomfört
	● Alla elever ska känna trygghet, säkerhet och trivsel: Studiero/trivsel	Elevenkät: trivsel vt/ht	Uppfyllt, genomfört
	● Undervisningen ska i högre grad ta ansvar för att utveckla eleverna till demokratiska och ansvarstagande samhällsmedborgare: Utveckla demokrati/elevinflytande	1. Handlingsplaner per rektorsområde 2. Skolutvecklingsråd 2 ggr/termin/rektor	1. Uppfyllt, finns framtaget 2. Uppfyllt, har genomförts
	▲ Undervisningen ska i högre grad ta ansvar för att utveckla eleverna till demokratiska och ansvarstagande samhällsmedborgare: Öka likvärdigheten	All info om elevernas skolarbete finns på Infomentor. Enkät elev/vårdnadshavare	1. Uppfyllt, finns på infomentor 2. Ej uppfyllt, enkät ej genomförd. Rektor ansvarar för genomförandet.
	▲ Undervisningen ska i högre grad ta ansvar för att utveckla eleverna till demokratiska och ansvarstagande samhällsmedborgare: Öka/värna mångfald	1. Strategidokument per rektorsområde 2. Entreprenörskap. Två aktiviteter/år	1. Uppfyllt, finns framtaget 2. Ej uppfyllt, ej genomfört men finns planerad. Rektor ansvarar för genomförandet
	▲ Arbetet med SYV-frågor ska förstärkas: Andel som byter GY-linje ska minska	Elever som fullföljer utbildning inom 3 år ökar	Ej uppfyllt. Har minskat med -3,3 % till år 2016
	● Förebyggande, främjande, stödande arbete: Elevstödande arbete i fokus	1. Handlingsplaner tas fram 2. Enkät om elevhälsans arbete tas fram och ge-	1. Uppfyllt, finns framtaget 2. Uppfyllt, har

VERKSAMHETERNA

	nomförs	genomförts
● Förebyggande, främjande, stödjande arbete: Elevers psykiska mående ska stärkas	Enkät	Uppfyllt, har genomförts
● Aktivt fritidshem: Veckoplaneringar med utgång från styrdokumentet och elevernas behov	Verksamhetsredovisning vt/ht	Uppfyllt, finns framtagen
■ Aktivt fritidshem: Nöjda vårdnadshavare/barn	Enkät vt/ht	Kan ej bedömas. Tidigare enkät hade låg svarsfrekvens. Ny enkät har tagits fram och ska användas framöver. Inget mätvärde för 2016.
■ Attraktivt skolbibliotek: Öka utlåning mot föregående år	Statistikrapport	Kan ej bedömas, ingen uppföljning gjord. Har inte längre någon skolbibliotekarie på skolbiblioteket. Kan ej genomföras.
▲ Attraktivt skolbibliotek: Aktivt skolbibliotek åk 4-9	Handlingsplan utarbetas	Ej uppfyllt, handlingsplan är under planering.
● Aktiv fritidsgård: Aktiviteter på fritidsgården	Elevenkät mäter nöjdhetsgrad/Årshjul	Uppfyllt Enkät: 85 % nöjd eller mycket nöjd. Årshjulfinns.
▲ IFO, flykting, ensamkommande barn, arbetsmarknadsverksamhet: Individerna i centrum, för bra stöd och god vård och omsorg	<ol style="list-style-type: none"> 1. Generellt: För alla med insatser ska en genomförandeplan vara upprättad inom 14 dagar från insatsens start, där den enskilde själv varit delaktig. Alla verksamheter ska ha en tydlig information, på hemsidan, om tillgänglighet, med uppgifter om telefonnummer och kontaktpersoner. 2. Barn och ungdomsvård: Ingen placering görs om inte hemmaplanslösning först prövats eller prövats otillräcklig. Tillsammans med skolan och andra aktörer skapa en handlingsplan för förebyggande och tidiga insatser 3. Missbrukarvård: Ingen placering görs om inte hemmaplanslösning först prövats eller prövats otillräcklig. 4. Försörjningsstöd: Antalet personer som haft försörjningsstöd i mer än ett år ska minskas med 30 %. 5. Ensamkommande barn: En individuell plan ska göras tillsammans med sko- 	<ol style="list-style-type: none"> 1. Ej uppfyllt. Inom BoU och missbruk finns genomförandeplaner. Inom ekonomi är arbetet med genomförandeplaner igång. 2. Uppfyllt, genomförs enligt indikator 3. Uppfyllt, genomförs enligt indikator 4. Ej uppfyllt. Omöjligt att genomföra. 5. Ej uppfyllt. Omöjligt mål, då de flesta har sin skolgång i annan kommun och vi har väldigt liten påverkan. 6. Uppfyllt, genomförs enligt indikator 7. Ej uppfyllt. Planen finns på flera område men inte sammanställd. Då IFO chef saknats under större del av året så har inte målet varit möjligt att genomföra.

VERKSAMHETERNA

		lan för varje ungdom.	
		6. Sysselsättning: Alla som ges möjlighet till sysselsättning eller praktik ska efter sex månader ha en plan för hur han/hon ska komma in i arbete, utbildning eller ges försörjning via aktivitet/sjukersättning.	
		7. Integration: En plan för integration ska vara upprättad.	
	● IFO, flykting, ensamkommande barn, arbetsmarknadsverksamhet: Kvalitets-säker handläggning	1. Alla ansökningar ska bekräftas/ återkopplas inom fem arbetsdagar. 2. Handläggningstider efter att alla uppgifter inkommit är normalt högst: Försörjningsstöd – tio dagar	<u>Minst 1 ska uppfyllas</u> 1. Uppfyllt 2. Uppfyllt
Den attraktiva företagarkommunen	▲ IFO, flykting, ensamkommande barn, arbetsmarknadsverksamhet: Underlätta för företag att bedriva verksamhet kopplat till enheternas ansvarsområde	Arbeta upp kontakter med några företagare i syfte att stimulera entreprenörskap för nyanlända.	Ej uppfyllt, har inte genomförts. Oklart mål. Vi kan inte genomföra detta i vår verksamhet. Fokus är att bedriva god verksamhet.
Den attraktiva föreningskommunen	● Arbetet med SYV-frågor ska förstärkas: Föreningsmässan	Mässa genomförd	Uppfyllt, genomfört
	● Aktivt fritidshem: Plan för aktiv fritid/samverkan föreningsliv	Årshjul utarbetas	Uppfyllt, framtaget
	● Aktiv fritidsgård: Samarbete fritidsgård/föreningsliv ska öka	Aktiviteter genomförs/ Årshjul	Uppfyllt, samarbete studieförbund. Mer planeras enligt årshjul.
	● IFO, flykting, ensamkommande barn, arbetsmarknadsverksamhet: Stöd och stimulans till föreningar, som har målgrupper som relaterar till enheternas ansvarsområde	1. Erbjud minst fem föreningar information om nyanlända 2. Stödja alla nyanlända som så önskar, så att de ges möjlighet att delta i föreningsverksamhet	<u>Minst 1 ska uppfyllas</u> 1. Ej uppfyllt pga hög arbetsbelastning på IFO och frånvaro av IFOchef. 2. Uppfyllt
Den hållbara kommunen	● Förskola/skola/fritidshem: Sopsortering för en hållbar miljö	Fungerande sortering	Uppfyllt, finns och följs
	● IFO, flykting, ensamkommande barn, arbetsmarknadsverksamhet: Minska resandet med bil	Påbörja konferenser via länk i vissa placeringsärenden	Uppfyllt, har förekommit
Ekonomi i balans och god ekonomisk hushållning	● Utbildningsverksamhet, barnomsorg, fritidsgård: Resultat enligt tilldelad ram	Analys och åtgärdsarbete rapporteras månadsvis	Uppfyllt, +1 266 tkr
	▲ IFO, flykting, ensamkommande barn, arbetsmarknadsverksamhet: Ekonomi i balans	Resultat inom ram	Ej uppfyllt, -1 798 tkr, varav: IFO: -1 184 Flykting: -9 AME -606 Se avsnitt analys.

VERKSAMHETERNA

FRAMTID

- Elevernas resultat måste förbättras. Alla som arbetar inom skolans område måste lägga sitt fokus på att förbättra undervisningen och stimulera eleverna till att nå så långt det är möjligt i sin utveckling.
- Bättre analys av elevernas resultat ska genomföras.
- Skolan har ett stort ansvar att arbeta förebyggande, främjande när det gäller övergripande frågor så som demokrati, hälsa, ANDT och elevers psykiska mående.
- Vi behöver fortsätta förbättra lokalerna på Forsnässkolan.
- Det blir allt svårare att hitta behörig personal inom flera verksamhetsområden.
- Ansvar för integration måste alla verksamheter ta ansvar för.

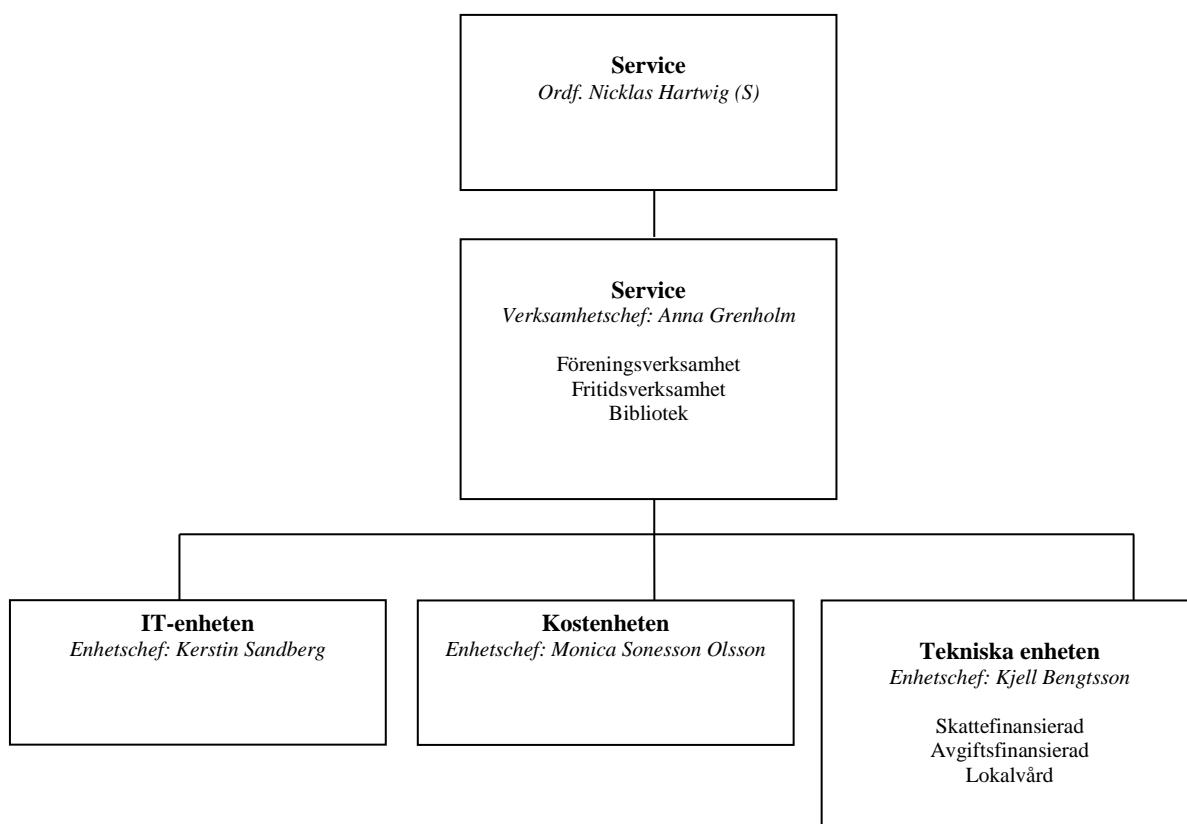
NYCKELTAL

Tkr eller antal	Bokslut 2015	Bokslut 2016	Budget 2016
Förskola			
Antal barn (snitt helår)	141	140	121
Kostnad per plats inkl lokaler (netto)	80,9	76,1	90,2
Fritidshem			
Antal elever 6-12 år (snitt helår)	91	104	110
Kostnad per plats inkl lokaler (netto)	20,7	20,9	21,6
Förskoleklass			
Antal elever (snitt helår)	45	47	45
Kostnad per plats inkl lokaler (netto)	28,1	33,5	33,4
Grundskola			
Antal elever åk 1-3 (snitt helår)	104	119	110
Antal elever åk 4-9 (snitt helår)	230	251,5	221
Kostnad per plats åk 1-3 inkl lokaler (netto)	66,9	65,6	69,8
Kostnad per plats åk 4-9 inkl lokaler (netto)	81,7	76,5	84,8
Meritvärde åk 9 kommunala skolor, genomsnitt (16 ämnen)	207	216,3	+%
Andel behöriga till gymnasiet: ekonom, human, samh (%) snitt	73,3	88,9	-
Andel behöriga till gymnasiet: estet (%) snitt	76,7	91,7	-
Andel behöriga till gymnasiet: yrkes (%) snitt	76,7	91,7	-
Andel behöriga till gymnasiet: natur, teknik (%) snitt	63,3	86,1	-
Andel åk 3 som deltagit och klarat ämnesproven SV, Sv2, MA (%)	68	83	-
Andel åk 6 med lägst betyg E i alla ämnen (som eleven läser) (%)	48,5	65,1	-
Andel åk 9 som uppnått kunskapskraven i alla ämnen (%)	60	83,3	-
Obligatorisk särskola			
Antal elever (snitt helår)	8	6	6
Kostnad per plats inkl lokaler (netto)	262,6	361,7	401,1
Gymnasieskola			
Antal elever (snitt helår)	99	126	103
Kostnad per plats (snitt)	110,9	89,4	122
Elever med examen/studiebevis inom 3 år, hemkommun, andel (%)	61,5	59,5	+%
Gymnasiesärskola			
Antal elever (snitt helår)	5	4	4
Kostnad per plats (snitt)	317,8	319,1	262,5
Komvux kr/inv (antal inv i kommunen 1/11 innev år)	53,2	56,9	96,4
SFI kr/inv (antal inv i kommunen 1/11 innev år)	115,2	69,7	73,6
IFO			
Enskilt bistånd (antal hushåll)	55	46	30
-varav hushåll med barn	18	13	10
Enskilt bistånd (tkr/mån)	362	272	133
Antal personer Resurscenter bidragsanställda	9	8	8
Vuxna flyktingar (snitt 2015, vid årets slut 2016)	36	64	65
Barn flyktingar ej ensamkommande (snitt 2015, vid årets slut 2016)	36	31	-
Ensamkommande barn (snitt 2015, vid årets slut 2016)	27	44	28

VERKSAMHETERNA

Ensamkommande barn på institution/familjehem	3	2	-
Institutionsvård barn	3,5	1	3
Familjehemsvård	6	5	6

SERVICE



VERKSAMHETERNA

UPPDRAG

Inom verksamheten Service hanteras det som generellt handlar om service till medborgare, besökare och brukare, här ingår både intern och extern service. Följande verksamheter ingår i Service:

- Tekniska enheten (inkl städ)
- IT-enheten, inkl fiber (Stadsnät) till kommuninvånare
- Kostenheten
- Verksamhetschefen ansvarar för kommunens bibliotek, förenings- och fritidsverksamhet.

ÅRETS HÄNDELSE

- Munkfors hade återigen procentuellt flest fikande i tävlingen Fairtrade Challenge.
- 450 gatuljusarmaturer utbyttes till s.k. LED-teknik.
- Den mark som Bruks Hundsklubben arrenderar av Bergviks skog köptes in och införlivas med Klingevi fritidsområde.
- Hela Forsnäs hallen förutom badet har renoverats.
- Arbetet ökade med reinvestering av asfaltsbeläggningar och en statusanalys på vägnätet utfördes.
- Centrumförbättringen påbörjades med grönytor, belysning och renovering av Tallbacksvägen.
- Skolornas matsvinn mättes, klasserna fick information, nytt avtal slöts om färskt kött. Kostenheten fick ansvar för matservering till HVB-hem
- Två klassrum iordningsställdes på Munkerudsskolan med en begagnad modul.
- Kommunens första elbil införskaffades
- Antalet datorarbetsplatser ökade med 41,5% under året. Alla lärare har egen bärbar dator, fler smartboard i skolan. Utbyte av samtliga skrivare. Ledamöter i de politiska organen samt revisorerna har fått digitala läsplattor
- Övergång från fasta telefoner till mobiltelefoner pågår.
- Ny plattform för e-tjänster har upphandlats gemensamt inom samarbetet i drift- och servicenämnden.
- För Munkfors stadsnät har det under året beslutats om investeringsbudget för utbyggnad av fibernätet i hela kommunen. Fram till år 2020 kommer investeringsvolymen vara ca 42 mkr. Det tillkommer även anslutningsintäkter som budgeteras till ca 14 mkr. Bidrag har beviljats från Tillväxtverket för bredbandsutbyggnad om 5 miljoner. Under 2016 har fibernätet byggts ut till privatkunder i Munkerud, samt stamfiber på östra sidan till Ransäter. Det finns nu ca 300 privata abonnenter samt 26 företag och offentliga verksamheter anslutna.

EKONOMI

Driftredovisning

Tkr	Bokslut 2014	Bokslut 2015	Bokslut 2016	Budget 2016
Intäkter			57 341	51 756
Kostnader			-74 185	-70 621
Driftnetto			-16 844	-18 865
Budgetavvikelse			2 021	

Pga omorganisation är tidigare år inte jämförbara.

ANALYS OCH ÅTGÄRDER FÖR ATT KLARA BUDGET 2017

- IT-enheten plusresultat kan förklaras av att framförallt lärande och stöd samt omsorg och stöd beslutat öka det totala antalet datorarbetsplatser. Lönekostnaden för IT-personal har gett ett överskott på 400 tkr beroende på nystartstöd för nyanställda inom enheten.
- Flyktingmottagande har ökat servicebehoven inom kost, lokalvård och fastigheter, vilket innebär högre kostnader som behöver täckas för att möjliggöra den service som behövs för att upprätthålla mål om hälsosamma lokaler.
- Skötsel och planerat underhåll kan vara svårt att genomföra i kök och fastigheter eftersom lokalerna är högt nyttjade. Det är svårt att hinna med att utföra underhåll och göra planerade investeringar pga av ett hårt byggtäck i Sverige. Underhåll kan därför komma att behöva skjutas på framtiden. För att nå målen behöver kostnaderna för skötsel & underhåll samt sopor minska. Övriga mål inom fastighetssidan är svåra att nå då de beror på interna och externa avgifter samt upphandlingsresultat.
- Mål om utökad andel ekologisk mat är svårt att uppnå inom budgetramar. Nya livsmedelsavtal innebär högre livsmedelskostnader.
- En skattefinansierad verksamhet har haft lägre fastighetskostnader. Vi har fått in mer intäkter än budget pga. virkesförsäljning.
- Stora investeringar i gator och centrummiljö innebär högre kapitalkostnader. En plan för avskrivningarnas utveckling tas fram under 2017. Beroende på utfall kan investeringar behöva skjutas på framtiden och målsättningar för beläggningsarbete inte hållas.
- Service förväntas klara budget 2017.

Taxefinansierade verksamheters resultat

Tkr	Bokslut	Accumulerat
	2016	resultat
Vatten och avlopp	1 044	1 044
Avfall	91	91
Stadsnät/fiber	21	109

- Vatten- och avloppsverksamheten har gett överskott på 1 044 tkr. Det har varit högre försäljning än budgeterat. Kostnaderna har varit lägre genom att en mindre mängd vatten köpts från Hagfors än tidigare, då det varit mindre läckage från ledningarna. Underhållskostnader. Det har gjorts investeringar för 2,4 mkr för underhåll på VA-nätet under 2016. Mer information om VA finns i senare avsnitt *Räkenskaperna*.
- Avfallsverksamheten har ett överskott på 91 tkr genom att intäkterna ökat. Inga investeringar gjordes 2016.
- Resultatet för Munkfors stadsnät var ett överskott med 21 tkr. Sedan 2015 är Stadsnätet ett eget taxekollektiv med egen ekonomi och det ackumulerade resultatet är +109 tkr. Under 2016 har det investerats 1,1 mkr (netto) i fibernätet som byggts ut till privatkunder i Munkerud, samt stamfiber på östra sidan till Ransäter. Det finns nu ca 300 privata abonnenter samt 26 företag och offentliga verksamheter anslutna.

VERKSAMHETERNA

Driftredovisning per verksamhet

Verksamhet (tkr)	Bokslut 2015	Bokslut 2016	Budg.avv 2016
Verksamhetschef		-3 832	-324
Bibliotek		-1 603	63
IT-enheten		-952	764
Kostenheten		-4 518	-127
Tekniska avdelningen avgiftsfinansierad	378	952	338
Tekniska avdelningen skattefinansierad	-9 444	-6 891	1307
Summa Service	-9 066	-16 844	2 021

MÅL OCH MÅLUPPFYLLELSE

KF mål	Service mål	Indikator	Värde
	● Målet uppfyllt ■ Målet kan ej bedömas ▲ Målet ej uppfyllt		
Den attraktiva medborgarkommunen	● God skolmat: Matråd	Elevenkät mäter nöjdhet	Uppfyllt: 78 % nöjda (innebär ökning)
	▲ Attraktivt bibliotek: Öka utlåning mot föregående år	Statistikrapport	Ej uppfyllt - 3%. Åtgärder för att öka utlåningen utökas öppethållandet och läs-främjande aktiviteter genomförs.
	● Attraktivt bibliotek: Öka antal biblioteksbesökare mot föregående år	Statistikrapport	Uppfyllt: + 2%
	● Attraktivt bibliotek: Ökat antal aktiviteter på biblioteket	Statistikrapport	Uppfyllt: + 4 %
	● Attraktivt bibliotek: Öka/värna mångfald	Riktade aktiviteter nyanlända 2ggr halvår	Uppfyllt: Ja , 7 st kultur- och språk-kafé genomförda.
	● Ändamålsenlig lokalvård: Städschema uppförs årligen	Redovisas vt/ht	Uppfyllt: Ja, städschema finns i alla verksamheter, en uppföljning gjordes av resultatet under året
	▲ Kostnadseffektiva, trygga och hälsosamma lokaler	Median REPAB:s nyckeltal (per delområde)	Ej uppfyllt. Fyra av 9 områden är godkända, kostnaderna för försäkring, vatten, sopor, tillsyn&skötsel samt underhåll är högre än Repabs median.
	▲ Bra vägunderhåll	5 % av alla asfaltsvägar förnyas	Ej uppfyllt. 4,1 %
	● Ökad tillgång till bredband	50 % av hushållen ska ha tillgång till bredband	Uppfyllt. 100 % har idag tillgång till bredband via koppar. Fiberutbyggnad pågår.
	● Förbättra och göra centrum mer attraktivt	Påbörja arbetet med upp- rustning av centrum	Uppfyllt: Ja Påbörjat

VERKSAMHETERNA

Den attraktiva föreningskommunen	●	Attraktivt bibliotek: Samarbete med föreningslivet ska öka	Aktiviteter genomförs/ Års-hjul	Uppfyllt: Ja, samarbete med Aktiva medmänniskor i Munkfors i samband med språk-kaféerna.
	●	Tillgång till mer tider i idrottshall	Påbörja arbetet med en ny sporthall	Uppfyllt: Ja, förberedelser har pågått under året. Detaljplan färdigstälts.
	●	Utveckla kontakten med föreningar	Fyra föreningsbesök per år	Uppfyllt: Ja, fyra föreningar har besökts under året.
	▲	Årets föreningskommun	Nominerad till årets föreningskommun	Ej uppfyllt.
Den hållbara kommunen	●	God skolmat: Minskning av matsvinn	Redovisning av mängden matsopor	Uppfyllt: Ja, 33,6 gram i genomsnitt (HT16)
	▲	Förnya VA-nätet	En procent av VA-ledningarna förnyas årligen	Ej uppfyllt. Spillvatten 0,8 %, dricksvatten 0,6 %
	●	Förbli Fairtrade-city kommun	95 % av kaffe och bananer mm ska vara Fairtrade-märkta	Uppfyllt: Ja, enligt uppföljning blev årsmedel 95%.
	▲	Förbli EKO-kommun	25 % av maten till skolan ska vara ekologisk odlad	Ej uppfyllt. 22,9 %. De ekonomiska förutsättningarna har begränsat andelen ekologiskt
Finansiellt mål	●	Verksamheterna följer budget	Ekonomiskt resultat i balans	Uppfyllt: Ja, det var överskott 2,0 mkr.

FRAMTID

- Utökad öppethållande och läsfrämjande aktiviteter på biblioteket för att motverka minskande i utlåningen
- Översyn av Forsnäs köket för att leva upp till behov på utrymmen för att säkerställa livsmedelssäkerheten och trivselen i matupplevelsen.
- Fortsatt renovering Forsnässkolan och övrigt fastighetsbestånd.
- Utveckling och hopknytning av gång- och cykelvägar
- Belysning på viktiga gång- och cykelstråk.
- Översyn av Ransäters reningsverks belastning sommartid och beslut om reinvestering av avloppsledning.
- Säkerställa att kommunen arbetar enligt den nya dataskyddsförordningen, ny lag träder i kraft våren 2018.
- Införande av digitalt nämndhanteringssystem.
- Införande av kvalitetsledningssystem.
- Utredning om kommunen ska ha telefoni som tjänst eller i egen drift.
- Genomlysning av IT-verksamheten i samband med att nyvarande IT-chef slutar för att arbeta som Stadsnätchef från och med 2017.
- Fiberutbyggnaden övergår till Munkfors stadsnät som organisatoriskt ligger under kommunledningen från och med 2017.

NYCKELTAL

Tkr eller antal	Bokslut 2015	Bokslut 2016	Budget 2016
Tekniska avd avgiftsfinansierad			
Vatten (kbn/år)	369 209	361 656	332 000
Lagade huvudledn (from 1/1)	0	5	
Lagade serviser (from 1/1)	8	5	

VALNÄMNDEN

Valnämnden ansvarar för genomförande av allmänna val till riksdag samt landstings- och kommunfullmäktige. Därtill kommer ansvar för genomförande av val till Europaparlamentet och folkomröstningar.

Kommunen är indelad i tre (3) valdistrikt: Munkfors centrala, Munkfors södra och Munkfors västra.

ÅRETS HÄNDELSE

- Inga val eller omröstningar genomfördes under året.

EKONOMI

Driftredovisning

Tkr	Bokslut 2014	Bokslut 2015	Bokslut 2016	Budget 2016
Intäkter	178	0	0	0
Kostnader	-167	-4	-4	-5
Driftnetto	11	-4	-4	-5
Budgetavvikelse	166	1	1	

Driftsbudgeten slutade på ett överskott med +1 tkr.

MÅL OCH MÅLUPPFYLLELSE

Mål och indikatorer

Analys och åtgärder för uppfyllelse 2016

- Mål saknas

FRAMTID

- Inga val eller folkomröstningar 2017.

GEMENSAMMA NÄMNDER MED ANDRA KOMMUNER

MILJÖ- OCH BYGGNÄMNDEN

Miljö- och byggnämnden bedrivs i samverkan mellan Forshaga och Munkfors kommuner. Forshaga kommun ansvarar för driften. Nämnden är den lokala tillsynsmyndigheten när det gäller frågor som rör miljö- och hälsoskydd, byggnadsärenden och trafik i Forshaga och Munkfors kommuner.

ÅRETS HÄNDELSER

- Anställt energirådgivare/klimatstrateg.
- Ansvar för Fairtrade har tillkommit.
- Stor personalomsättning: ny byggingenjör efter att tidigare har slutat, livsmedelsinspektörens vikariat har gått över till fast anställning, stadsarkitekt har anställts, kommunekolog har slutat och arbetsuppgifter fördelats på befintlig personal.
- Ny taxa för bygglov och strandskyddsärenden har arbetats fram.
- Arbetet med en klimat och miljöstrategi som ska komplettera den strategiska planen har påbörjats.

MÅL OCH UPPFYLLELSE

Mål och indikatorer

- Mål finns endast övergripande i Forshaga kommun

FRAMTID

En miljö- och klimatstrategi håller på att tas fram vilken kommer att komplettera den kommunala övergripande strategiska planen. Denna kommer även att ersätta den tidigare energiplanen och kommer att påverka samtliga förvaltningar. Implementeringen kommer att ske via ledningssystemet.

Beslut har även tagits att en kemikalieplan ska tas fram vilket kommer att innebära att det lokala ansvaret för det nationella målet om en giftfri miljö uppfylls.

- Framtagandet av ett förslag till klimatkompensationsmodell för kommunen har påbörjats.

EKONOMI

Driftredovisning

Mkr	Bokslut 2014	Bokslut 2015	Bokslut 2016	Budget 2016
Intäkter	3,2	3,3	3,7	-
Kostnader	-83	-9,4	-7,8	-
Driftnetto	-5,1	-6,1	-4,1	-4,3
Budgetavvikelse	-0,1	-0,8	0,2	

ANALYS OCH ÅTGÄRDER FÖR ATT KLARA BUDGET 2017

Budgeten är i balans och har gått med överskott. Resultatet är efter att återbetalning skett till Munkfors på 135 000 kr.

Analys och åtgärder för uppfyllelse 2016

Miljö- och etiska upphandlingskrav arbetas successivt fram inom alla områden.

Nya bygglovstaxor kommer att börja gälla under 2017 vilket kommer att förbättra servicen gentemot kunden. Även taxorna för tillsynen enligt miljöbalken kommer att revideras och då kommer en ny behovsanalys att genomföras. Bygglov över disk kommer att introduceras under året.

NYCKELTAL

De nyckeltal som finns framtagna gäller endast Forshaga kommun och redovisas därför ej här.

VERKSAMHETERNA

ÖVERFÖRMYNDARNÄMNDEN

Överförmyndarnämnden bedrivs i samverkan för Forshaga, Grums, Hagfors, Kil och Munkfors kommuner. Forshaga kommun ansvarar för driften. Verksamheten är obligatorisk och har till huvuduppgift att kontrollera det arbete som gode män, förvaltare och förmyndare gör för de personer som inte själva kan utföra sina angelägenheter.

ÅRETS HÄNDELSER

- Utarbetat nya rutiner och arbetssätt gällande ensamkommande barn
- Året har som vanligt även inneburit granskning av årsräkningar, utbetalning av arvoden samt uppföljning av redovisningshandlingar som kommer till myndigheten med försening.
- Utbildningsinsatser har löpt enligt plan och ställföreträdarnas deltagande fortsätter att vara bra.

EKONOMI

Driftredovisning

Mkr	Bokslut 2014	Bokslut 2015	Bokslut 2016	Budget 2016
Intäkter	3,3	3,7	4,0	-
Kostnader	-4,6	-5,1	-5,6	-
Driftnetto	-1,3	-1,4	-1,6	-1,7
Budgetavvikelse	0,2	0,2	0,1	

ANALYS OCH ÅTGÄRDER FÖR ATT KLARA BUDGET 2017

Överförmyndarkontoret har hållit sig inom den angivna budgetramen. Arvodeskostnader har ökat för tre av fem kommuner, undantagen är Grums och Munkfors. Nämnden fortsätter att ha en strikt bedömning när det gäller vem som skall betala för arvodet. Ökning av arvodeskostnader kan oftast härledas till en ökning av ärenden för den aktuella kommunen.

MÅL OCH UPPFYLLELSE

Mål och indikatorer

Analys och åtgärder för uppfyllelse 2016

- Mål finns endast övergripande i Forshaga kommun

NYCKELTAL

Tkr eller antal	Bokslut 2014	Bokslut 2015	Bokslut 2016
Antal ärenden totalt	737	861	1 084
Antal ärenden Munkfors kommun	73	93	121

FRAMTID

- Nämnden kommer att fortsätta jobba med utveckling av rutiner för handläggning för att skapa bättre förutsättningar för rättssäkerhet och effektiv handläggning.
- Under året kommer ett stort fokus ligga på att utarbeta ett effektivare sätt att genomföra granskning av redovisningshandlingar och ställföreträdarnas redogörelser, detta för att öka kontrollen av ställföreträdare ytterligare.
- Överförmyndarkontoret har börjat ett arbete med att byta ut det nuvarande verksamhetssystemet mot ett mer modernt och verksamhetsanpassat system. Detta är ett led för att kunna motsvara framtidens behov av digitalisering.

VERKSAMHETERNA

KARLSTADSREGIONENS RÄDDNINGSTJÄNSTFÖRBUND

Räddningstjänsten Karlstadsregionen är ett kommunalförbund som ska aktivt stödja och utveckla arbetet för ett tryggt och säkert Forshaga, Grums, Hammarö, Karlstad, Kil och Munkfors.

ÅRETS HÄNDELSER

- Vi har genomfört av ett stort antal externa utbildningar.
- Vi har inventerat brandskyddet på radhusvindar i hela förbundet.
- Vi har medverkat vid framtagande av och beslut om medborgarlöften mellan kommun och polis för ökad trygghet i samverkan i alla förbunds kommuner.
- Vi har gjort fördjupade och kompletterande analyser gällande kommunernas samhällsviktiga verksamhet i periodens risk- och sårbarhetsanalyser.
- Vi har sjösat en ny organisation på räddningstjänstavdelningen.
- Vi har varit värdar för den årliga nationella brandkonferensen.
- Under året har sista delen i vårt lokalförslöjningsprogram.

EKONOMI

Driftredovisning

Tkr	Bokslut 2014	Bokslut 2015	Bokslut 2016	Budget 2016
Intäkter	118 059	118 944	120 120	119 246
Kostnader	-115 328	-114 711	-115 573	-115 820
Driftnetto	2 402	4 233	4 547	3 426
Budgetavvikelse	385	2 076	1 121	

ANALYS OCH ÅTGÄRDER FÖR ATT KLARA BUDGET 2016

- Årets resultat, efter justering för reavinster, uppgår till 4 374 tkr, vilket är 1 121 tkr bättre än budget. Resultatet motsvarar 4,3 % av kommunbidraget. Förbundets resultatmål har därmed uppfyllts under året. Årets resultat innebär att förbundets egna kapital ökar till 38 201 tkr.
- Budget för 2017 ligger precis i balans. Vi kommer att ha kontinuerlig kontroll på våra kostnader under året. Liksom övriga räddningstjänster med heltidskårer i landet står vi inför kraftigt ökade pensionskostnader de närmaste åren beroende på arbetstidsförkortning 1982. Därför utreder vi nu hur organisationen ska klara det

MÅL OCH UPPFYLLELSE

Mål och indikatorer

Analys och åtgärder för uppfyllelse 2017

● Målet uppfyllt ■ Målet kan ej bedömas ▲ Målet ej uppfyllt

▲ Förebygga olyckor och samhällsstörningar – färre olyckor

Antal bostadsbränder och eldstadsrelaterade bränder ska minska (Core/IDA).

Antalet larm om brand i bostad var 75 stycken 2016 jämfört med 63 stycken 2015 och 77 stycken 2014. Antalet eldstadsrelaterade bränder var 15 stycken 2016 jämfört med 11 stycken 2015 och 15 stycken 2014. I båda fallen behövs statistik för en längre tidsperiod för att kunna bedöma eventuella trender.

■ Hantera olyckor och samhällsstörningar – minskade skador

Kommunernas förmåga att förebygga och hantera samhällsstörningar ska förbättras. Mätmetod: intervjuer.

Den sammanvägda bedömningen efter utvärdering av arbetsmöten, ledningsgruppsmöten och enkät till kommunerna är att förmågan att hantera samhällsstörningar har förbättrats. Uppfyllt. Förmågan att förebygga samhällsstörningar kan inte bedömas eftersom många störningar inte kan förebyggas (till exempel elavbrott och väderrelaterade händelser). Kan ej mätas.

Antalet bränder som ökar i omfattning efter räddningstjänstens framkomst ska minska. Mätmetod: IDA.

Jämfört med föregående år är det en mindre ökning. Ej uppfyllt.

● Arbets trygghets- och säkerhetskapande – ökad trygghet

Antalet brand- och säkerhetsutbildade ska öka. Mätmetod: statistik från utbildningsenheten.

Antalet brand- och säkerhetsutbildade som räddningstjänsten utbildar har ökat de senaste fyra åren, med undantag för en liten nergång 2015. Uppfyllt.

Aktivt delta i samhällets trygghetsarbete. Mätmetod: aktiviteter, KBU.

Räddningstjänsten har aktivt deltagit, både som initiativtagare, medarrangörer och deltagare, vid ett flertal arrangemang med syfte att stärka både olycksförebyggande arbete och trygghet bland medborgare. Uppfyllt.

■ Verksamhetsstöd - medarbetare

VERKSAMHETERNA

Förbättra medarbetarindex i LMU. Mätmetod: LMU (genomförs nästa gång 2018.)	Nästa LMU genomförs 2018. Ej mätbart.
Tillbud, arbetsskador och sjukfrånvaro ska minska. Mätmetod: Heroma. Mål för verksamhetsstöd.	Tillbud och arbetsskador har ökat något men inget allvarligt tillbud/arbetsskada skett. Sjukfrånvaron har ökat, dock beroende på ej arbetsrelaterade långtidssjukskrivningar. Ej uppnått.
Tillgängligheten ska öka. Mätmetod: statistik från Kontaktcenter.	Kontaktcenter svarar på telefonsamtal till räddningstjänsten från och med maj 2015 vilket ger längre öppethållande i telefonväxeln och uppföljning på svarsfrekvensen. Jämförelse på helår blir möjligt först år 2017.
● Finansiellt mål 1 Årets resultat ska uppgå till 0,5 % av kommunbidraget	Årets resultat, efter justering för reavinster, uppgår till 4 374 tkr, vilket är 1 121 tkr bättre än budget. Resultatet motsvarar 4,3 % av kommunbidraget. Uppfyllt
● Finansiellt mål 2 Reinvesteringar ska finansieras med egna medel	2016 års reinvesteringar (1 660 mkr) ryms inom investeringsutrymmet (27 874 mkr), vilket gör att förbundets reinvesteringsmål är uppfyllt. Det finns också ett återstående investeringsutrymme till kommande år.

NYCKELTAL

Tkr eller antal	Bokslut 2014	Bokslut 2015	Bokslut 2016
Antal larm totalt	1 957	1 992	2 056
Antal larm Munkfors station	85	83	103
Antal tillsyn	484	355	525
Antal anställda totalt		315	312

FRAMTID

- Budget för 2017 ligger precis i balans. Vi kommer att ha kontinuerlig kontroll på våra kostnader under året. Liksom övriga räddningstjänster med heltidskåre i landet står vi inför kraftigt ökade pensionskostnader de närmaste åren beroende på arbetstidsförkortning 1982. Därför utreder vi nu hur organisationen ska klara det. Olika handlingsalternativ ska belysas och ett förslag kommer att tas fram.
- Positivt är att vi har genomfört och är klara med omklädningsrum för kvinnor samt träningslokaler på samtliga stationer i förbundet vilket bör ge oss ökad attraktivitet som arbetsgivare i framtiden.
- Inventeringen av radhusvindar kommer att följas upp med information till berörda fastighetsägare om konstaterade brister och behov av åtgärder.
- Vi kommer att titta på möjligheten att anordna utbildningar i egen regi samt hur vi kan marknadsföra dem.
- Vi fortsätter att bygga en gemensam grund för förbundets kommunikation, med tydliga styrdokument och material som alla kan använda.
- Under 2017 är vi ansvariga för Nätverket Jämställd Räddningstjänst, NJR. Inom ramen för det anordnar vi seminariet "Gärna förändring – vara jag inte måste ändra på mig" tillsammans med MSB.

DE KOMMUNALA BOLAGEN

MUNKFORSBOSTÄDER AB

Bolaget förvaltar och äger fast egendom samt bedriver därmed förenlig verksamhet inom Munkfors kommun. Bolaget blockförhyr och förvaltar en fastighet på Sunnmans väg 25-29. Totalt innehåller byggnaderna 247 bostäder och 24 uthyrningslokaler. Bolaget är ett helägt dotterbolag till Munkfors kommun.

ÅRETS HÄNDELSE

- Enligt en överenskommelse med Hyresgästföreningen renoveras tomma lägenheter på Smedsgatan och i samband med det justeras hyran. Uteplatser på Sunnmans har åtgärdats. Ett förslag på upprustning av utemiljöer på Sunnmans och Smedsgatan har tagits fram och till detta har bolaget beviljats ett bidrag från Boverket på 1,5 mkr.

- Antalet lediga lägenheter har ökat från 6 st vid årets början till 11 st vid årets slut, vilket motsvarar en vakansgrad på 4 %. Av dessa är 3 st under renovering.

EKONOMI

Driftredovisning

Tkr	Bokslut	Bokslut	Bokslut	Budget
	2014	2015	2016	2016
Resultat	859	1719	1376	16
Budgetavvikelse	640	1464	1360	

ANALYS OCH ÅTGÄRDER FÖR ATT KLARA BUDGET 2017

Överskottet för 2016 beror främst på en hög uthyrningsgrad.

MÅL OCH MÅLUPPFYLLELSE

Mål och indikatorer

Analys och åtgärder för uppfyllelse 2017

● Målet uppfyllt ■ Målet kan ej bedömas ▲ Målet ej uppfyllt

- **Bolagets verksamhet ska långsiktigt främja försörjningen av bostäder i Munkfors kommun.**

Bolaget är den största aktören i kommunen och har 247 lägenheter. Med renoveringen (2013) av Sunnmans väg 25-29 tillhandahålls även lägenheter med hög standard, där alla lägenheter i dagsläget är uthyrda.

- **Långsiktigt bör bolaget sträva efter en vakansgrad som understiger 5 %.**

Vakansgrad vid årsskiftet var 4 %.

- **Bolaget ska långsiktigt ha ett avkastningskrav på 3 % av det totala kapitalet.**

Målet för 2016 är uppnått.

FRAMTID

- Renovering av lägenheter på Smedsgatan.
- Upprustning av utemiljöer på Sunnmans och Smedsgatan.
- Underhåll/byte av fönster på Heden.

NYCKELTAL

Tkr eller antal	Bokslut 2015	Bokslut 2016	Budget 2016
Omsättning, tkr	15 109	15 250	14949
Balansomslutning, tkr	35 600	36 241	0
Kassalikviditet, %	176	77	0
Räntabilitet på totalt kapital, %	6	5	0
Soliditet, %	21	24	0
Intäktsbortfall bostäder %	2	4	5

VERKSAMHETERNA

MUNKFORS ENERGI AB

Bolagets verksamhet utgörs av att köpa in bränsle för produktion och konvertering till fjärrvärme och el. Bolaget är ett delägt dotterbolag till Munkfors kommun med 60 % och den andra ägaren är Voestalpine Precision Strip med 40 % ägarskap i bolaget.

ÅRETS HÄNDELSER

- Ett antal driftproblem som funnits med sedan starten på det nya kraftvärmeverket har åtgärdats under året. Anläggningen har fungerat betydligt bättre efter ombyggnationen både vad gäller kapacitet och tillgänglighet. Drifttiderna har hela tiden varit höga och har under året också ökat och vi kan konstatera att kraftvärmeverket varit i drift 99 % när vi räknat bort tiden för ombyggnationen.
- Under verksamhetsåret uppgick fjärrvärmeförsäljningen till 32,1 GWh (30,0). Elförsäljningen uppgick till 4,0 GWh (4,7) och den totala elproduktionen uppgick till 5,7 GWh (6,4).

MÅL OCH MÅLUPPFYLLELSE

Mål och indikatorer

- Mål saknas

Analys och åtgärder för uppfyllelse 2017

FRAMTID

- Styrelsen beslutade år 2014 att göra en flerårsjustering i värmeförbrukningarna för storkunderna, tillika ägarna, för åren 2015-2017. Övriga värmeförbrukningar är oförändrade.
- För 2016 förväntas ett positivt resultat (närmare 8 mkr).
- Det arbetas intensivt med att skapa nya kundrelationer som syftar till att öka flexibiliteten i anläggningen och att öka intäkterna på bränslesidan genom så kallade betalande bränslen.
- Bolaget har under året slutit avtal både med gamla och nya kunder av avfallsträ som sträcker sig fram till år 2020 med optionsår för ytterligare 1 + 1.

- Årets temperatur uppgick till 94 % av normalt.
- Bolaget har haft i genomsnitt 9 anställda under året.

EKONOMI

Driftredovisning

Tkr	Bokslut 2014	Bokslut 2015	Bokslut 2016	Budget 2016
Intäkter	26 345	29 482	35 460	32 583
Kostnader	-27 777	-26 705	-27 543	-26 368
Driftnetto	-1 432	2 777	7 917	6 215
Budgetavvikelse	-5 465	-375	1 702	

ANALYS OCH ÅTGÄRDER FÖR ATT KLARA BUDGET 2017

Driftnetto år 2016 blev 7 917 tkr (2 777 tkr). Avvikelse mot budget 1 702 tkr (-375 tkr), en förbättring mot föregående år. Bruttore-sultatet visar en avvikelse mot budget om 1 135 tkr och det är till största delen det betalande bränslet som gett högre intäkter.

NYCKELTAL

Tkr eller antal	Bokslut 2015	Bokslut 2016	Budget 2016
Omsättning, tkr	29 482	35 460	32 583
Resultat efter finansiella poster, tkr	2 777	7 917	6 215
Balansomslutning, tkr	125 266	124 212	-
Kassalikviditet, %	25	55	-
Räntabilitet på totalt kapital, %	2,2	6,4	-
Soliditet, %	9	14	-



RÄKENSKAPERNA

RESULTATRÄKNING

Tkr		Kommunen		Sammanställd redovisning	
		Bokslut 2015	Bokslut 2016	Bokslut 2015	Bokslut 2016
Verksamhetens intäkter	Not 1	101 979	140 625	126 315	167 554
Verksamhetens kostnader	Not 2	-292 186	-311 906	-304 425	-324 420
Av- och nedskrivningar	Not 3	-9 043	-15 867	-15 077	-22 060
Verksamhetens nettokostnader		-199 251	-187 148	-193 187	-178 926
Skatteintäkter	Not 4	138 203	142 953	138 203	142 953
Generella statsbidrag och utjämning	Not 5	69 754	68 615	69 754	68 615
Finansiella intäkter	Not 6	2 846	3 236	2 657	3 089
Finansiella kostnader	Not 7	-2 492	-2 290	-4 982	-4 239
Resultat före extraordinära poster		9 060	25 366	12 445	31 492
Extraordinära intäkter					
Extraordinära kostnader, skattekostnad				-4	-5
ÅRETS RESULTAT	Not 8	9 060	25 366	12 441	31 487

KASSAFLÖDESANALYS

Tkr	Kommunen	
	Bokslut 2015	Bokslut 2016
DEN LÖPANDE VERKSAMHETEN		
Årets resultat	9 061	25 366
Justering för av- och nedskrivningar	Not 3 9 043	15 867
Justering för gjorda/anspråkstagna avsättningar	Not 9, 10 99	92
Justeringar för övriga inte likviditetspåverkande poster	Not 11, 12	
<i>Medel för verksamheten före förändring av rörelsekapital</i>	18 203	41 325
Ökning(-) / Minskning(+) kortfristiga fordringar	-22 302	-11 085
Ökning(-) / Minskning(+) förråd och varulager		
Ökning(+) / Minskning(-) kortfristiga skulder	21 050	-5 149
Kassaflöde från den löpande verksamheten	16 951	25 091
INVESTERINGSVERKSAMHETEN		
Investering i immateriella anläggningstillgångar		-88
Försäljning av immateriella anläggningstillgångar		
Investering i materiella anläggningstillgångar	-12 536	-35 756
Försäljning av materiella anläggningstillgångar		
Investering i finansiella anläggningstillgångar	Not 13, 17 -150	
Försäljning av finansiella anläggningstillgångar		
Kassaflöde från investeringsverksamheten	-12 686	-35 844
FINANSIERINGSVERKSAMHETEN		
Nyupptagna lån		
Förändring långfristiga skulder	Not 23 -16 150	4 005
Ökning långfristiga fordringar	Not 17 -4 005	
Minskning av långfristiga fordringar	Not 17 16 626	
Övriga finansiella poster		
Kassaflöde från finansieringsverksamheten	476	0
ÅRETS KASSAFLÖDE	4 741	-10 753
Likvida medel vid årets början	16 566	21 307
Likvida medel vid årets slut	21 307	10 554

BALANSRÄKNING

Tkr	Kommunen		Sammanställd redovisning		
	Bokslut 2015	Bokslut 2016	Bokslut 2015	Bokslut 2016	
TILLGÅNGAR					
Immateriella anläggningstillgångar	Not 14	1 225	658	1 225	658
Materiella anläggningstillgångar		101 442	121 986	204 694	224 986
- därav mark, byggnader, tekn anläggningar	Not 15	96 966	114 701	146 006	165 108
- därav maskiner och inventarier	Not 16	4 476	7 285	58 688	59 878
Finansiella anläggningstillgångar	Not 17	81 483	85 488	75 794	79 837
Summa anläggningstillgångar		184 150	208 132	281 713	305 481
Förråd mm				1 079	579
Kortfristiga fordringar	Not 18	51 416	62 501	53 280	65 080
Kassa och bank	Not 19	21 307	10 554	25 024	14 365
Summa omsättningstillgångar		72 723	73 055	79 383	80 024
SUMMA TILLGÅNGAR		256 873	281 187	361 096	385 505
EGET KAPITAL, AVSÄTTNINGAR OCH SKULDER					
Eget kapital	Not 20	103 965	129 332	112 085	142 529
- därav årets resultat		9 060	25 366	12 441	31 487
Avsatt till pensioner	Not 21	3 306	3 399	3 307	3 399
Övriga avsättningar	Not 22	2 492	2 492	3 996	5 039
Summa avsättningar		5 799	5 891	7 303	8 438
Långfristiga skulder	Not 23	74 295	78 300	159 212	156 281
Kortfristiga skulder	Not 24	72 814	67 665	82 496	78 257
Summa skulder		147 109	145 965	241 708	234 538
SUMMA EGET KAPITAL, AVSÄTTNINGAR OCH SKULDER		256 873	281 187	361 096	385 505
Panter och ansvarsförbindelser					
Ställda panter		Inga	Inga	Inga	Inga
Pensionsförpliktelser som inte upptagits i BR	Not 25	112 024	103 890	112 024	103 890
Övriga ansvars- och borgensförbindelser	Not 26	132 207	122 464	132 207	122 464

NOTER

Tkr		Kommunen		Sammanställd redovisning	
		Bokslut 2015	Bokslut 2016	Bokslut 2015	Bokslut 2016
Not 1	Verksamhetens intäkter				
	Försäljningsintäkter	8 766	9 117		
	Taxor och avgifter	20 519	21 428		
	Hyror och arrenden	12 497	12 015		
	Bidrag, varav tillfälligt statsbidrag för mottagning av flyktingar år 2016: 9 519 tkr.	52 478	89 610		
	Försäljning av verksamhet och konsulttjänster	7 643	8 265		
	Exploateringsintäkter				
	Realisationsvinster				
	Försäkringsintäkter				
	Övriga intäkter	77	190		
	Summa verksamhetens externa intäkter	101 979	140 625	134 777	177 152
	Avgår koncerninterna intäkter			-8 462	-9 598
	Summa koncernens externa intäkter			126 315	167 554
	<i>I verksamhetens intäkter för kommunen 2015 ingår jämförelsestörande post på 2290 tkr (återbet avtalsförsäkr AFA/FORA). Tillfälligt statsbidrag för mottagning flyktingar ingår med 793 tkr (1/13 av bidraget).</i>				
Not 2	Verksamhetens kostnader				
	Löner och sociala avgifter	165 323	183 335		
	Pensionskostnader	11 531	11 372		
	Inköp av anläggnings och underhållsmaterial	3 953	3 649		
	Bränsle energi och vatten	8 361	7 660		
	Köp av huvudverksamhet	39 906	30 467		
	Lokal och markhyror	15 004	17 045		
	Övriga tjänster	11 293	11 802		
	Lämnade bidrag	15 558	22 027		
	Realisationsförluster och utrangeringar				
	Bolagsskatt				
	Övriga kostnader	21 257	24 549		
	Summa verksamhetens externa kostnader	292 186	311 906	312 887	334 018
	Avgår koncerninterna kostnader			-8 462	-9 598
	Summa koncernens externa kostnader			304 425	324 420
	<i>I verksamhetens kostnader för kommunen 2014 ingår realisationsförlust med 39 tkr.</i>				
Not 3	Avskrivningar/nedskrivningar				
	Avskrivningar enligt nominell metod	9 043	9 337	15 077	15 530
	Nedskrivning (Hagalund 1:227 Inissionfastigheten)		6 530		6 530
		9 043	15 867	15 077	22 060

RÄKENSKAPERNA

Tkr		Kommunen		Sammanställd redovisning	
		Bokslut 2015	Bokslut 2016	Bokslut 2015	Bokslut 2016
Not 4	Skatteintäkter				
	Preliminär kommunalskatt	138 327	143 553	138 327	143 553
	Prognos slutlig kommunalskatt	-281	-754	-281	-754
	Slutavräkning föregående års prognos	157	154	157	154
		138 203	142 953	138 203	142 953
Not 5	Generella statsbidrag och utjämning				
	Inkomstutjämningsbidrag	49 545	52 598	49 545	52 598
	Strukturbidrag	1 537	1 156	1 537	1 156
	Kostnadsutjämningsbidrag	10 962	8 408	10 962	8 408
	Regleringsbidrag/avgift	-142	-125	-142	-125
	Tillf stöd flyktingsituationen (år 2016 se intäkter)	793		793	
	Kompens ökade soc avg	276		276	
	Kommunal fastighetsavgift	5 733	5 779	5 733	5 779
	Utjämningsbidrag/avgift LSS	1 050	799	1 050	799
		69 754	68 615	69 754	68 615
Not 6	Finansiella intäkter				
	Utdelning aktier och andelar				
	Ränteintäkter	2 287	2 531		
	Övriga finansiella intäkter	559	705		
		2 846	3 236		
Not 7	Finansiella kostnader				
	Räntekostnader	2 409	2 238		
	Ränta på pensioner	19	11		
	Övriga finansiella kostnader	64	41		
		2 492	2 290		
Not 8	Årets balanskravsresultat				
	Årets resultat	9 060	25 366		
	Realisationsförlust				
	Realisationsvinst				
	Medel från resultatutjämningsreserv				
	Medel till resultatutjämningsreserv	4 901	23 250		
	(Se även avsnitt <i>Ekonomisk översikt och analys</i>)	4 159	2 116		
Not 9	Avsättning avfallshantering				
	Avsatt för marktäckning soptipp, avfallshantering				
	Årets disposition				
	Summa förändring avsättning	0	0		
Not 10	Avsättning intjänade pensioner				
	Avsättning ordinarie pensioner	-35	-78		
	Finansiell kostnad	19	11		
	Nettodisposition avs garantipensioner	96	140		
	Löneskatt	19	18		
	Summa förändring av pensionsskuld	99	92		

RÄKENSKAPERNA

Tkr		Kommunen		Sammanställd redovisning	
		Bokslut 2015	Bokslut 2016	Bokslut 2015	Bokslut 2016
Not 11	Realisationsvinster	0	0		
Not 12	Realisationsförluster	0	0		
Not 13	Investering anläggningstillgång				
	Stadsnät aktier	150			
		150	0		
Not 14	Immateriella anläggningstillgångar				
	Anskaffningsvärde	3 977	4 065	3 977	4 065
	Ackumulerade avskrivningar	-2 752	-3 407	-2 752	-3 407
		1 225	658	1 225	658
Not 15	Mark, byggnader och tekniska anläggningar				
	Markreserv				
	Anskaffningsvärde	285	285		
	Ackumulerade avskrivningar	0	0		
	Utgående bokfört värde	285	285		
	Verksamhetsfastigheter				
	Anskaffningsvärde	74 984	96 419		
	Ackumulerade avskrivningar	-51 905	-53 834		
	Utgående bokfört värde	23 079	42 585		
	<i>(Inkl påg inv år 2016: 15 538)</i>				
	Fastigheter för affärsverksamhet				
	Anskaffningsvärde	80 632	85 044		
	Ackumulerade avskrivningar	-39 052	-41 305		
	Utgående bokfört värde	41 580	43 739		
	<i>(Inkl påg inv år 2016: 4 344)</i>				
	Publika fastigheter				
	Anskaffningsvärde	58 835	64 223		
	Ackumulerade avskrivningar	-40 607	-43 244		
	<i>(Inkl påg inv år 2016: 2 376)</i>				
	Utgående bokfört värde	18 227	20 979		
	Fastigheter för annan verksamhet				
	Anskaffningsvärde	32 091	32 841		
	Ackumulerade avskrivningar	-18 297	-25 728		
	Utgående bokfört värde	13 793	7 113		
	Totalt				
	Anskaffningsvärde	246 827	278 812	329 224	364 351
	Ackumulerade avskrivningar	-149 861	-164 111	-183 219	-199 244
	Utgående bokfört värde	96 966	114 701	146 006	165 108
Not 16	Maskiner och inventarier				
	Anskaffningsvärde (inkl pågående inv)	10 251	14 021	129 467	136 036
	Ackumulerade avskrivningar	-5 775	-6 737	-70 779	-76 158
		4 476	7 285	58 688	59 878

RÄKENSKAPERNA

Tkr		Kommunen		Sammanställd redovisning	
		Bokslut 2015	Bokslut 2016	Bokslut 2015	Bokslut 2016
Not 17	Finansiella anläggningstillgångar				
	Aktier i dotterbolag				
	Munkforsbostäder AB	4 590	4 590		
	Munkfors Värmeverk AB	1 200	1 200		
	Husbyggnadsvaror (HBV)			40	40
	Övriga aktier och andelar				
	Kommuninvest	980	980	980	980
	Munkfors stadsnät	150	150	150	150
	Husbyggnadsvaror (HBV)			61	99
	Långfristiga fordringar				
	Region Värmland	268	268	268	268
	RKHF Munkfors äldreboostäder	74 296	78 300	74 296	78 300
		81 483	85 488	75 794	79 837
	<u>Kommuninvest</u> : Andelskapitalet i Kommuninvest ekonomisk förening avser inbetalt andelskapital 980 tkr. Totalt insatskapital är enligt årsbesked 2015: 3 277 915 kr.				
	<u>RKHF (Riksbyggens kooperativa hyresrättsförening Munkfors äldreboostäder)</u> : Avser att kommunen har lånat beloppet hos Kommuninvest för att sedan i sin tur låna ut till föreningen.				
Not 18	Fordringar				
	Kundfordringar	10 075	9 327	9 898	9 646
	Statsbidragsfordringar	13 935	24 727	13 935	24 727
	Skattefordringar	6 186	6 315	6 186	6 315
	Förutbetalda kostnader/upplupna intäkter	4 929	9 642	6 797	11 389
	Övriga kortfristiga fordringar	16 291	12 490	16 464	13 003
		51 416	62 501	53 280	65 080
Not 19	Kassa och bank				
	Kassa				
	Bank	21 307	10 554		
	<i>Kommunen har en checkkredit på 25 mkr som ej var utnyttjad vid bokslutstillfället.</i>	21 307	10 554		
Not 20	Eget kapital	103 965	129 332		
	- Varav resultatutjämningsreserv	8 122	31 362		
	- Varav kultur- och utbildningsnämnden	1 935	1 491		
	(Avstämning av balanskrav och förändring av resultatutjämningsreserv framgår av avsnitt <i>Ekonomisk översikt och analys</i>)				
Not 21	Avsatt till pensioner				
	Ingående avsättningar	3 207	3 306		
	Nya förpliktelser under året	142	137		
	<i>Varav Nyintjänad pension</i>	149	140		
	<i>Varav Ränte- och basbeloppsuppräknig</i>	19	11		
	<i>Varav Ändring av försäkringstekniska grunder</i>	0	0		
	<i>Varav Ålderspension</i>	0	0		
	<i>Varav Pension till efterlevande</i>	0	0		
	<i>Varav Övrig post</i>	-26	-15		
	Årets utbetalningar	-62	-63		
	Summa avsatt till pensioner	80	74		
	Förändring av löneskatt	19	18		
	Summa avsatt till pensioner (Utg. avsättning)	3 306	3 399		
	Aktualiseringsgrad	99 %	99 %		

RÄKENSKAPERNA

Tkr	Kommunen		Sammanställd redovisning	
	Bokslut 2015	Bokslut 2016	Bokslut 2015	Bokslut 2016
	Specifikation - avsatt till pensioner			
	Särskild avtalspension/ålderspension	1 532	1 672	
	Förmånsbestämd/kompl pension	1 129	1 063	
	Ålderspension	0	0	
	Pension till efterlevande	0	0	
	Övrig post	0	0	
	Summa pensioner	2 661	2 735	
	Löneskatt	646	664	
	Summa avsatt till pensioner	3 306	3 399	
	Antal visstidsförordnanden:			
	Politiker	1	1	
Not 22	Övriga avsättningar			
	Avfallshantering	2 492	2 492	2 492
	Latent skatt obeskattade reserver			1 504
		2 492	2 492	3 996
Not 23	Långfristiga skulder			
	Långfristig upplåning	74 295	78 300	
		74 295	78 300	
	Kommunens lån per kreditgivare			
	Kommuninvest	90 445	90 445	
	Summa upplåning	90 445	90 445	
	Exkl budgeterad amortering nästkommande år	-16 150	-12 145	
		74 295	78 300	
	Av totalbeloppet 2016-12-31 förfaller 13 % 2017, 31 % 2018, 15 % 2019, 20 % 2020, 0 % 2021, 20 % 2022.			
Not 24	Kortfristiga skulder			
	Kortfristiga skulder till kreditinstitut och kunder	16 062	12 946	20 998
	VA skuld (skuld till taxekollektiv fr o m 2016)		1044	1 044
	Renhållning skuld (f ro m 2016)		92	92
	Stadsnät skuld	88	109	88
	Leverantörsskulder	12 177	17 801	13 334
	Moms och punktskatter	1 274	933	2 015
	Personalens skatter, avgifter och löneavdrag	2 657	3 048	2 715
	Upplupna kostnader och förutbetalda intäkter	40 556	31 692	43 345
		72 814	67 665	82 496
Not 25	Pensionsförpliktelser som inte har upptagits bland skulderna eller avsättningarna			
	Ingående ansvarsförbindelse	92 704	90 153	
	Aktualisering	-71	0	
	Ränteuppräkning	869	881	
	Basbeloppsuppräkning	822	341	
	Ändring av försäkringstekniska grunder	0	0	
	Övrig post	413	-4 599	
	Årets utbetalningar	-4 584	-3 169	
	Summa pensionsförpliktelser	90 153	83 607	
	Löneskatt	21 871	20 283	
	Utgående ansvarsförbindelse	112 024	103 890	

RÄKENSKAPERNA

Tkr		Kommunen		Sammanställd redovisning	
		Bokslut 2015	Bokslut 2016	Bokslut 2015	Bokslut 2016
Not 26	Ansvars- och borgensförbindelser				
	Munkförsbostäder AB	25 735	23 760	25 735	23 760
	Munkförs Energi AB	106 404	98 636	106 404	98 636
	Summa kommunala bolag	132 139	122 396	132 139	122 396
	Egnahems- och bostadslån	68	68	68	68
	Summa övriga	68	68	68	68
	Leasingåtaganden (saknas)				
		132 207	122 464	132 207	122 464
	Borgensförluster under året (inga har uppstått)				

Leasing

Leasingavgifter avseende kontorsmaskiner, personbilar och trygghetslarm har redovisats som operationella leasingavtal. Kommunens operationella leasingavgifter för året uppgår till 1 047 tkr.

Solidarisk borgen Kommuninvest

Munkfors kommun har i oktober 2004 ingått en solidarisk borgen såsom för egen skuld för Kommuninvest i Sverige AB:s samtliga förpliktelser. Samtliga 286 kommuner som per 2016-12-31 var medlemmar i Kommuninvest har ingått likalydande borgensförbindelser. Mellan samtliga dessa kommuner har ingåtts ett regressavtal om hur ansvaret skall fördelas på varje medlemskommun vid ett eventuellt infriande av borgensansvaret. Principerna för denna fördelning sker efter en beräkningsmodell grundad på samtliga medlemskommuners respektive andel lån och andel insatskapital hos Kommuninvest.

Vid en uppskattning av den finansiella effekten av Munkfors kommuns ansvar enligt ovan nämnd borgensförbindelse, kan noteras att per 2016-12-31 uppgick Kommuninvest i Sverige AB:s totala förpliktelser till 346 091 313 278 kronor och totala tillgångar till 338 153 308 936 kronor. Kommunens andel av de totala förpliktelserna uppgick till 257 945 787 kronor och andelen av de totala tillgångarna uppgick till 251 827 149 kronor.

Visstidsförordnaden

Kommunstyrelsens ordförande som fullgör sitt uppdrag på heltid, omfattas av pensionsreglemente för förtroendemän där rätt till vistidspension ingår.

VATTEN- OCH AVLOPPSVERKSAMHET

Verksamheten omfattar det kommunaltekniska området avseende vatten- och avloppshantering i kommunen.

Enligt lag om allmänna vattentjänster ska verksamheten redovisas särskild från övriga verksamheter med egen resultat- och balansräkning.

ÅRETS HÄNDELSE

- Genom läcksökning och sanering av ledningsnätet så minskar utläckaget ur dricksvattenledningarna, året resulterade i ett utläckage om 22%, ett bra resultat jämfört med i början av 2000-talet då utläckaget var 60%.
- 565 m dricks-, 586 m spill- och 124 m dagvatten har lagts om/ kompletterats. Större delen har gjorts i enlighet med saneringsplan. Målsättningen med 1 % utbyte av ledningarna uppnåddes dock inte.
- År 2016 kom lite nederbörd (503 mm uppmätt nederbörd). Detta och saneringar som gett resultat medför att det ovidkommande vattnet är nere i 45%.
- Utbyte har skett av den utrustning som luftar avloppsvattnet i Munkfors avloppsreningsverk vilket på årsbasis minskar elanvändningen i verket med ca 20 %.
- VA-planarbetet har fortsatt. Viktiga frågor som utreds är Ransäters vattenverk och belastningen sommartid på avloppsreningsverket i Ransäter. Under året installerades en ny trycksegring för att få ett jämnt och bra tryck i Ransäter och med förhoppningen att möjliggöra att

försörja Hembygdsgården hela sommaren med vatten utan att starta Ransäters vattenverk.

- Miljöalmanacka utdelad till samtliga hushåll.

NYCKELTAL EKONOMI

Årets resultat efter finansiella kostnader uppgår till 1 044 tkr vilket ger en täckningsgrad om 108,5 %. Verksamhetens kostnader har gått ner kraftigt samtidigt som intäkterna ökat. Under året har inte så många småläckor behövt lagas. Det har behövts mindre transporter, varit lägre underhåll på reningsverket och låga räntor vilket medfört lägre kostnader.

FRAMTID

Förutsättningen är att VA-verksamheten skall finansieras till 100 % av avgifter. Fortsatt ledningsrenovering krävs för att hålla ledningsnätet vid god status. Det krävs också ytterligare utbyggnad av dagvattennätet, ny saneringsplan samt utredningar, bland annat av va-situationen i Ransäter under de stora evenemangen under sommaren. För att fortsatt hålla en kostnadstäckning på 100 % och samtidigt renovera ledningsnät och på ett hållbart sätt underhålla verk och pumpstationer beräknas det behövas en årlig taxeökning om ca 2 %. Munkfors ligger inte längre högst i V-taxor, utan var 2016 nr. 239 av 290 kommuner, samt sjunde dyrast av värmelandskommunerna i Nils Holgerson-undersökningen.

Nyckeltal

Tkr eller antal	Bokslut 2014	Bokslut 2015	Bokslut 2016	Budget 2016
Antal abonnemang	1 668	1 667	1 666	
Omsättning, tkr	12 619	13 159	13 329	11 950
Resultat efter finansiella poster, tkr	119	-307	1 044	0
Balansomslutning	38 906	38 111	39 395	

Resultaträkning, VA-verksamhet

Tkr		Bokslut 2014	Bokslut 2015	Bokslut 2016
Verksamhetens intäkter	Not 1	12 619	13 159	13 329
Verksamhetens kostnader	Not 2	-9 464	-10 063	-9 168
Avskrivningar	Not 3	-2 081	-2 183	-2 222
		1 074	913	1 940
Verksamhetens nettokostnad				
Finansiella intäkter		0	0	0
Finansiella kostnader	Not 4	-955	-1 220	-896
Årets resultat	Not 5	119	-307	1 044

RÄKENSKAPERNA

Balansräkning, VA-verksamhet			
Tkr		Bokslut 2015	Bokslut 2016
TILLGÅNGAR			
Anläggningstillgångar	Not 6	38 111	39 395
Omsättningstillgångar		0	0
Summa tillgångar		38 111	39 395
EGET KAPITAL, AVSÄTTNINGAR OCH SKULDER			
Eget kapital		-307	1 044
varav årets resultat	Not 7	-307	1 044
Skulder	Not 8	38 418	38 351
Summa eget kapital, avsättningar och skulder		38 111	39 395

Balansräkningen har justerats from 2016 jämfört med tidigare år, då vi numera bokför årets Va-resultat som fordran/skuld gentemot kommunen. Fordran/skuld kommer därmed framöver att ackumuleras enligt varje års resultat. Vi bortser i balansräkningen från tidigare års resultat som sammantaget var ett stort underskott (ca -13 mkr), vilket beror på att kommunens taxa under en lång tid varit för låg i förhållande till kostnaderna för VA. Numera är taxorna på en nivå som ger full kostnadstäckning.

Noter, VA-verksamhet			
Tkr		Bokslut 2015	Bokslut 2016
Not 1 Verksamhetens intäkter		13 159	13 329
Här ingår bruksavgifter, anläggningsavgifter och övriga intäkter.			
Not 2 Verksamhetens kostnader		-10 063	-9 168
Kostnader enl driftredovisning verksamhet 7652-7653 med avdrag för kapitaltjänstkostnader och administrationskostnader.			
Not 3 Avskrivningar		-2 183	-2 222
Planenlig avskrivning anläggningstillgångar			
Not 4 Finansiella kostnader		-1 220	-896
Beräknad ränta motsvarande internränta på resterande anläggningsvärde			
Not 5 Resultat		-307	1 044
Verklig täckningsgrad 106,5% Intäkter 0,7 mkr mer än budget, kostnader 0,3 mkr mer än beräknat			
Not 6 Anläggningstillgångar		38 111	39 395
Anskaffningsvärde 80 700 tkr, ackumulerade avskrivningar 41 305 tkr.			
Not 7 Eget kapital		-307	1 044
(from 2016 års resultat kommer resultaten att ackumuleras som eget kapital)			
Not 8 Skulder		38 418	38 351
Netto ej särredovisat mot kommunen (avsättningar, skulder och oms.tillgångar)			

REDOVISNINGSPRINCIPER

Munkfors kommun följer den kommunala redovisningslagen (KRL), övrig praxis och rekommendationer som lämnas av Rådet för kommunal redovisning (RKR), med vissa nedan redovisade undantag.

TILLFÄLLIGT STATSBI DR FÖR FLYKTINGAR

En periodisering av tillfälligt statsbidrag för mottagning flyktingar ingår med 9 519 tkr i 2016 års resultat (12/13 av bidraget på 10 313 tkr som kom 2015).

UNDANTAG FRÅN REKOMMENDATIONER

- Kommunen följer inte RKR:s rekommendation vad gäller anslutningsavgifter för VA. Vanligtvis görs endast enstaka (ca en per år) nyanslutningar av befintliga fastigheter. Då det rör sig om ringa belopp belastas innevarande år med hela intäkten och kostnaden. Vid ev investeringar i nya områden kommer kommunen att följa rekommendationen.

VÄSENTLIGA PRINCIPER

Nedan följer en kort beskrivning av vissa väsentliga principer som påverkar bokslut och redovisning:

- Leverantörsfakturor inkomna efter årsskiftet, men hänförliga till redovisningsperioden, har i huvudsak skuldbokförts och belastat perioden.
- Utställda fakturor efter delårsskiftet, men hänförliga till redovisningsperioden, har i flertalet fall fordringsförts och tillgodogjorts periodens redovisning.
- Sociala avgifter och avgifter för kompletteringspension har belastat verksamheterna enligt SKL:s (Sveriges Kommuner och Landsting) rekommenderade procentpålägg.
- Kostnader för timanställda samt mer- och övertid som avser redovisningsperioden, men som utbetalas i efterhand, har inte skuldbokförts. Detta är en ändring sedan 2011, som beror på att ett nytt lönesystem tagits i bruk. I det nya systemet saknas möjlighet att skuldbokföra.
- Kostnads- och intäktsräntor hörande till redovisningsperioden, men där betalning sker efter årsskiftet, har periodiserats som skuld resp fordran.
- Periodisering av skatteintäkter och statsbidrag sker enligt rekommendationer och anvisningar.
- Anläggningstillgångar är upptagna till anskaffningsvärde minus gjorda avskrivningar. Som anskaffningsvärde räknas investeringsutgift minskad med eventuella investeringsbidrag.
- Avskrivningar: Planenliga avskrivningarna har gjorts linjärt på tillgångarnas anskaffningsvärden enligt den ekonomiska livslängden. Avskrivning påbörjas när en

investering tas i bruk. För aktivering är grunden belopp över 50 tkr och en ekonomisk livslängd på minst 3 år. Avskrivningstiderna har fram till år 2013 följt rekommendationerna i RKR:s idéskrift. För nya materiella investeringar från 2014 tillämpas komponentavskrivning. Komponenter med avskrivningstider har tagits fram för de tre vanligaste investeringstyperna: VA (10-50 år), Gator, vägar, parker (5-50 år) samt Fastigheter (10-80 år). Äldre investeringar har inte ändrats enligt den nya komponentindelningen. Det beror på att dels har en enklare uppdelning i komponenter gjorts sedan flera år och dels bedöms avskrivningstiderna vara relativt korrekta på gamla investeringar. Årets resultat för bedöms inte alls ha påverkats av övergången till komponentavskrivningar.

- Kapitalkostnader har belastat verksamheterna med avskrivning och internränta. Kommunen följer SKL:s rekommendation om ränta (2,4 % för 2016).
- Pensionskulden har skuldförts enligt den sk blandmodellen, vilket rekommenderas från SKL. Beloppen är beräknade enligt nya pensionsavtalsregler och nya beräkningsgrunder. Beräkningarna görs i samband med årsbokslut och utförs av kommunens administratör KPA. Till dessa har lagts särskild löneskatt. Sedan bokslutet 2011 har även pensionskulder för förtroendevalda (kommunalråd) tagits med.

SAMMANSTÄLLD REDOVISNING

Enligt KRL skall årsredovisningen även innehålla en sammanställd redovisning (koncernredovisning). Utgångspunkten för bokslutet är de fastställda balans- och resultaträkningarna för kommunen och dotterföretagen. Koncerninterna mellanhavanden, som fordringar, skulder, köp och försäljningar, har i allt väsentligt eliminerats. Redovisningen har upprättats enligt förvärvsmetoden med proportionell konsolidering (om dotterföretagen inte är ägda till 100 % så tas endast ägda andelar med i koncernredovisningen). Förvärvsmetoden innebär att det egna kapital som förvärvats vid anskaffningstillfället har eliminerats. I koncernredovisningen har obeskattade reserver betraktats som eget kapital. Beräknad skatt på dessa obeskattade medel redovisas under rubriken avsättningar.

Munkförsbostäders och Munkförs Energis bokslut har gjorts enligt K3-regleverket.

DRIFTREDOVISNING

KF-VERKSAMHET

Driftredovisning					
Tkr		Bokslut 2015	Utfall 2016	Budget 2016	Avvikelse 2016
Kommunledning	Driftnetto		16 614	-11 611	28 225
- därav Kommunchef			-12 937	-14 542	1 605
- därav Enheten intern service			-7 559	-8 262	703
- därav Enheten ekonomi			-6 594	-6 986	392
- därav Enheten näringsliv			-2 082	-1 890	-192
- därav Integration			45 786	20 069	25 717
Omsorg och stöd	Driftnetto		-86 080	-82 395	-3 685
- därav Verks.chef, inkl fam.rådgivn, MAS			-4 934	-4 498	-435
- därav Äldreomsorg			-63 943	-61 584	-2 359
- därav Handikappomsorg LSS			-17 203	-16 313	-891
Lärande och stöd	Driftnetto		-91 356	-90 824	-532
- därav Verks.chef, utskott			-1 398	-1 672	274
- därav Förskola, personalkooperativ, IKE			-10 659	-10 912	253
- därav Skola, fritids, hälsa, musik, frit.gård IKE			-34 252	-33 848	-404
- därav Gymnasiet, Komvux, SFI			-13 093	-14 237	1 144
- därav Individ och familjeomsorg exkl flykting			-10 556	-9 372	-1 184
- därav Flyktingverksamhet			-2 649	-2 640	-9
- därav Ensamkommande barn			-17 428	-17 428	0
- därav Arbetsmarknadsåtgärder, Resurscenter			-1 321	-715	-606
Service	Driftnetto		-16 844	-18 865	2 021
- därav Verks.chef, fritid & kultur			-5 435	-5 174	-261
- därav Tekniska enheten			-5 939	-7 584	1 645
- därav IT-enhet			-952	-1 716	764
- därav Kostenhet			-4 518	-4 391	-127
Kommunstyrelsen finansförvaltning			-444	-481	37
Valnämnd	Driftnetto		-4	-5	1
TOTALT	Driftnetto	-198 628	-178 112	-204 181	26 068

OBS: Detaljerade siffror saknas för 2015 då verksamheterna inte är jämförbara med år 2016 pga omorganisation from 1/1 2016.

INVESTERINGSOBJEKT

NETTOINVESTERINGAR

Tkr	Budget 2016	Utfall 2016	Avvikelse 2016
SKATTEFINANSIERAD VERKSAMHET			
Gator och vägar	2 900	2 252	-648
IT-avdelningen (utrustning serverhall, utbyte datorer etc)	1 160	1 018	-142
IT-system Time care pool	275	0	-275
IT-system elektroniska fakturor	130	0	-130
IT-system arkiv och diarie	100	0	-100
Nyckelsystem äldreomsorgen	500	442	-58
IT-plattor politiker	220	168	-52
Hemsidan ny teknisk lösning	100	88	-12
Fastigheter (varav ny förskola 15 mkr år 2016)	30 250	25 676	-4 574
Redskapsbärare Holder	0	682	+682
Mätinstrument GIS	0	232	+232
Skrivare	0	991	+991
Lekplatser	0	530	+530
Utemiljö Centrum	0	186	+186
Summa skattefinansierad verksamhet	35 635	32 265	-3 370
AVGIFTSFINANSIERAD VERKSAMHET			
VA	1 465	2 413	+948
Fiber i kommunen	2 000	1 122	-878
Summa avgiftsfinansierad verksamhet	3 465	3535	+70
Oförutsedda investeringar	500	0	-500
Totalt	39 600	35 800	-3 800

ORDLISTA

Avsättningar: Är sådana förpliktelser som är hänförliga till räkenskapsåret eller tidigare räkenskapsår och som på balansdagen är antingen osäkra eller sannolika till sin förekomst men, till skillnad från en skuld, är oviss till belopp och/eller den tidpunkt då de skall infrias.

Driftredovisning: Är en del av kommunens internredovisning och innehåller förutom alla externa poster även de poster som redovisas mellan olika nämnder, d v s de interna "affärer" som är en kostnad på ena nämnden och en intäkt på den andra. Denna redovisning skall ge en uppfattning om den reella verksamhetskostnaden och används bland annat vid vissa jämförelser. Nämndernas avvikelser mot budget räknas på denna nivå.

Eget kapital: Utgör kommunens förmögenhet, totala tillgångar minus totala skulder. Det egna kapitalet består av rörelsekapital och anläggningsskapital.

Extern redovisning: Omfattar kommunens ekonomiska verksamhet i förhållande till omvärlden, d v s ekonomiska transaktioner med t ex leverantörer och kunder. Sammanfattas i resultat- och balansräkning.

Finansiella intäkter: Intäkter som kommer från placerade medel, till exempel ränta på bankkonto och intäkter genererade av pensionsförvaltningen.

Finansiella kostnader: Består främst av kostnader som kommer från upplåning och kostnader i pensionsförvaltningen. Finansnetto: Finansiella intäkter minus finansiella kostnader

Generella statsbidrag: Statsbidrag som inte är riktade till någon speciell verksamhet.

Intern redovisning: Har till uppgift att ge mer detaljerad information om kommunens organisation, d v s nämnder, förvaltningar och institutioner mm. Sammanfattas i drift- och investeringsredovisning.

Kapitalkostnader: Består av två olika delar, avskrivningar och intern ränta.

Kassaflödesanalys: Beskriver hur likvida medel förändrats under året genom den löpande verksamheten, investeringsverksamheten och finansieringsverksamheten.

Kortfristiga skulder respektive fordringar: är sådana som förfaller under det närmaste året.

Långfristiga skulder respektive fordringar: är sådana som förfaller efter mer än ett år.

Nettoinvestering: Är årets investeringsutgifter minus investeringsbidrag.

Rörelsekapital: Den del av eget kapital som med kort varsel kan användas. Består av omsättningstillgångar minus kortfristiga skulder.

Sammanställd redovisning: Är namnet på det som i privata näringslivet kallas för koncernredovisning.

Skattekraft: Visar kommuninvånarens beskattningsbara inkomst i relation till genomsnittet för riket.

Soliditet: Visar hur stor del av tillgångarna som finansierats med eget kapital och visar om det finns beredskap för framtida resultatförsämringar, det vill säga den långsiktiga betalningsförmågan. Beräknas genom att dividera justerat eget kapital med summa tillgångar.